

1. Obiekt

DOM MIESZKALNY

ob. PENSJONAT „PONIATÓWKA”

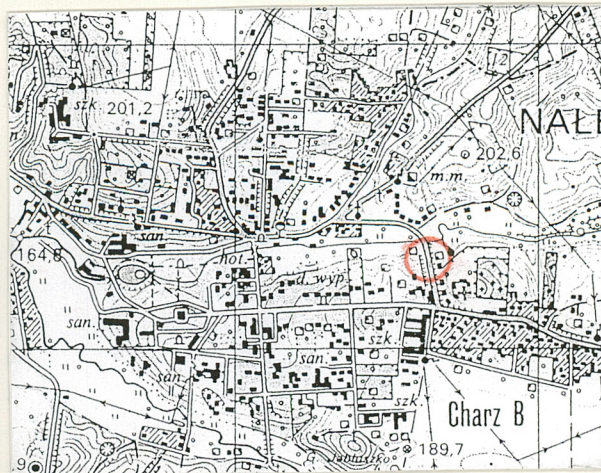
2. Czas powstania

1948-51

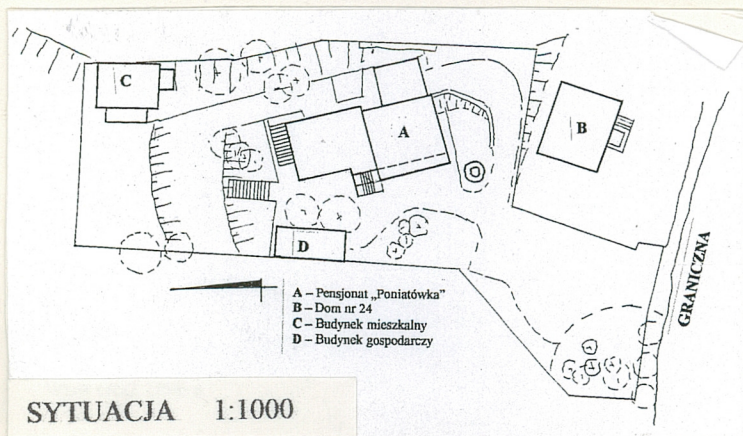
3. Miejscowość

NAŁĘCZÓW

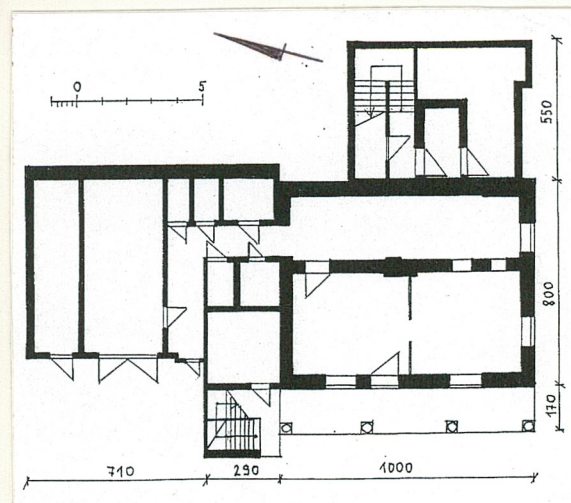
11. Zdjęcia, rzut, przekrój, sytuacja, orientacja



ORIENTACJA 1:20000



SYTUACJA 1:1000



RZUT PRZYZIEMIA 1:300

4. Adres

ul. Graniczna 24a (d. 13)

nr hipoteczny ... Nałęczów

lub. ewid. gruntów

5. Przynależność administracyjna

województwo lubelskie

gmina ... Nałęczów

6. Poprzednie nazwy miejscowości

Bochotnica

7. Przynależność administracyjna
przed 1 VI 1975

województwo lubelskie

powiat ... Puławy

8. Właściciel i jego adres

9. Użytkownik i jego adres

j.w.

10. Rejestr zabytków

Nr A/756 data 29.04.1978

12. Autorzy, historia obiektu, określenie stylu

Budynek wzniesiony został na pustym placu w latach 1948-51 jako dom mieszkalny, prawdopodobnie przez Franciszka Króla. Eklektyczny charakter budynku powstał poprzez połączenie formy drewnianego budynku jednorodzinnego w typie zabudowy małomiasteczkowej z elementami stosowanymi w różnych typach willi nałęczowskich: drewnianą galerią i wspierającym ją podcieniem z murowanymi kolumnami. Do budowy galerii użyte zostały elementy pochodzące z rozebranej altany willi Ośłoda z k. XIX w.

W 1976 [redacted] kupił budynek od spadkobierców [redacted]. W latach 1978-80 budynek został rozbudowany o partie tarasów i adaptowany do nowej funkcji pensjonatowej. Jednocześnie zmienił się sposób zagospodarowania działki (m.in. wybudowano nowy budynek mieszkalny i gospodarczy). W roku 1980 nieruchomość przeszła w ręce [redacted] a po jej śmierci w 1992 - [redacted]. Funkcję pensjonatu budynek pełnił w latach 1983-1992.

13. Opis (sytuacja, materiał i konstrukcja, rzut, bryła, elewacje, wnętrza, wyposażenie, instalacje)

Sytuacja: Budynek usytuowany w środkowo-wschodniej części Nałęczowa, na skarpie nad wąwozem Poniatowskiego; w zwartej zabudowie mieszkaniowej ul. Granicznej, na tyłach domu Graniczna 24. Budynek zlokalizowany jest w części środkowej działki. Od str. wsch. łączy się poprzez tarasy ze stokiem skarpy. W głębi działki zabudowania współczesne: budynek gospodarczy przy zach. granicy posesji i mieszkalny w płn.-wsch. narożniku, na wyniesieniu schodzącym tarasowo w dół. Część frontowa działki w formie szyi z wjazdem na posesję. Podwórze centralne utwardzone wylewką cementową; przy płd.-zach. narożniku budynku murowana studnia. Działka ogrodzona, ze starodrzewem.

Materiał, konstrukcja, technika:

Ściany: Przyziemie murowane z kamienia wapiennego; opaski otworów oraz narożniki opracowane w cegle, od zewnątrz nie tynkowane. Kondygnacja górna drewniana w konstrukcji wieńcowej, z zewnątrz oszalowana, wewnątrz tynk na trzcinie. Galeria drewniana, w konstrukcji szkieletowej. Kolumny podcienia betonowe, otynkowane. Taras z pomieszczeniami gospodarczymi murowany z cegły ceramicznej i bloczków gazobetonu, tynkowany. Ściany wewnętrzne w części zasadniczej drewniane, w przybudówkach murowane z cegły.

Sklepienia i stropy: W części głównej stropy drewniane, z sufitem; w partiach tarasów stropy Kleina. Nad galerią strop drewniany

Wieżba dachowa: Drewniana, płatwiowo-krokwiowa ze stolcami, ukryta pod deskowaniem

Pokrycie dachu: Blacha płaska ocynkowana.

Posadzki, podłogi: W podcieniu wylewka cementowa w typie lastryko; podłoga galerii drewniana; posadzki tarasów wykonane z terakoty. Wewnątrz budynku w przyziemiu terakota, w kondygnacjach górnych podłogi białe i parkiet

Schody: Zewnętrzne, prowadzące na tarasy i galerię oraz wewnętrzne w tarasie wsch. - betonowe.

Otwory: Okna drewniane ościeżnicowe podwójne: w obrębie parteru 2-skrzydłowe z lufcikami; na piętrze i poddaszu 2-skrzydłowe z nadświetlami. Drzwi drewniane, ramowo-płycinowe; drzwi na galerię - dwuskrzydłowe z nadświetlami, drzwi garażowe dwuskrzydłowe, pozostałe drzwi jednoskrzydłowe

Rzut: Budynek na planie zbliżonym do litery L. Część zasadnicza na planie prostokąta, z przyległym od strony zach. podcieniem; dwutraktowa; w przyziemiu w trakcie przednim dwudzielna, w górnych kondygnacjach trójdzielna. Od strony wsch. i płn. prostokątne przybudówki tarasowe o zróżnicowanej liczbie traktów i działów w poszczególnych częściach; przy płn. skraju podcienia schody prowadzące na taras i galerię.

Bryła: trójdzielna; część zasadnicza budynku 2-kondygnacyjna (od strony skarpy jednokondygnacyjna), z użytkowym poddaszem, nakryta dachem dwuspadowym. w części zach. podcień z galerią na piętrze, kryta dachem pulpitowym. Do ściany płn. budynku przylega taras z pomieszczeniami w przyziemiu, dostępnymi od strony podwórza, skomunikowany z galerią. Drugi taras od str. wsch., na poziomie piętra, połączony z wejściem na poddasze. Pomieszczenia pod tarasem dostępne od wewnątrz budynku. Oba tarasy ścianą wsch. wchodzi w skarpe.

14. Kubatura	15. Powierzchnia użytkowa	16. Przeznaczenie pierwotne	17. Użytkowanie obecne
1110 m ³	241 m ²	mieszkalne	budynek nie użytkowany
18. Prace budowlane i konserwatorskie, ich przebieg i dokumentacja (po 1945 r.) <p>W latach 1978-1980 przeprowadzone zostały prace budowlano-adaptacyjne, zmierzające w kierunku przystosowania budynku do funkcji pensjonatowej. Dobudowane zostały 2 tarasy, mieszczące w przyziemiu m.in. kotłownię, garaż, pomieszczenia gospodarcze. Tarasy te stanowiły jednocześnie wzmocnienie dla osuwającej się skarpy od strony wschodniej. Wewnątrz budynku zmieniono częściowo dawny układ pomieszczeń. Prace adaptacyjne objęły również wykonanie instalacji oraz remont więźby dachowej i stropów (<i>Nalęczów-Bochothnica, ul. Graniczna 13. Budynek pensjonatowy. Projekt techniczno-roboczy modernizacji i rozbudowy istniejącego budynku mieszkalnego, B. Kulawczuk, 1971</i>).</p>		19. Stan zachowania (fundamenty, ściany zewnętrzne, ściany wewnętrzne, sklepienia, stropy, konstrukcje dachowe, pokrycie dachu, wyposażenie i instalacje) <p>Stan techniczny budynku ogólny dobry. Brak widocznych śladów uszkodzeń poszczególnych elementów.</p>	
20. Najpilniejsze postulaty konserwatorskie <p>Partie tarasów dobudowane do budynku w latach 70-tych, poprzez swoją znaczną kubaturę i bezstylową formę, pozbawiły go częściowo walorów zabytkowych. Negatywne znaczenie dla obiektu miało także wybetonowanie podwórza, łącznie z partią podcienia oraz wykonanie betonowych schodów prowadzących na taras i galerię. Dalsze prace przy obiekcie winny zmierzać w kierunku przywrócenia budynkowi jego dawnego charakteru, tj. przekształcenie lub usunięcie elementów odmiennych stylistycznie</p>			

21. Akta archiwalne i źródła ikonograficzne (rodzaj, numer i miejsce przechowywania)

1. Nałęczów Zdrój. Katalog obiektów zabytkowych, oprac. Karol Majewski. Archiwum WO SOZ w Lublinie

22. Bibliografia

1. Zabytki Architektury i Budownictwa w Polsce. Województwo lubelskie.
2. Nałęczów Zdrój. Katalog obiektów zabytkowych, oprac. Karol Majewski. Archiwum WO SOZ w Lublinie

23. Uwagi różne

24. Opracowanie karty ewidencyjnej

Barbara Czajkowska 09. 2001

Barbara

tekst

imię, nazwisko, data, podpis

Barbara Czajkowska 09. 2001

Barbara

plany, rysunki

imię, nazwisko, data, podpis

Barbara Czajkowska 09. 2001

Barbara

zdjęcia fotogr.

imię, nazwisko, data, podpis

miejsce przechowywania negatywów WO SOZ w Lublinie

KARTA PO WYPEŁNIENIU PODLEGA OCHRONIE NA PODSTAWIE PRZEPISÓW PRAWA AUTORSKIEGO

25. Adnotacje o inspekcjach, informacje o zmianach (daty, imiona i nazwiska wypełniających)

26. Załączniki

wkładka nr 1

1. Miejscowość. Nałęczów	4. Obiekt (nazwa jak w karcie) DOM MIESZKALNY ob. PENSJONAT „PONIATÓWKA”	5. Zawartość wkładki (nazwa materiału uzupełniającego) Tekst – c.d. pkt. 13, zdjęcia
2. Gmina Nałęczów		
3. Województwo lubelskie		

c.d. pkt. 13

Elewacje: frontowa: 2-kondygnacyjna, 3-osiowa z drzwiami na osi środkowej; w partii przyziemia lico kamienne (opaski okienne i drzwiowa oraz narożniki opracowane w cegle), na piętrze drewniany szalunek; na całej długości ściany podcień z 4 kolumnami, wspierający drewnianą galerię; kolumny betonowe, tynkowane, partie bazy i kapitelu w formie spłaszczonych kostek; galeria z dekoracją laubzegową w formie 5 arkad wspartych na profilowanych słupach, dołem zamknięta balustradą z wypełnieniem deskowym; po str. lewej schody prowadzące na galerię i przyległy taras;

północna: szczytowa; 2-kondygnacyjna; w obrębie piętra 2-osiowa, w partii poddasza 1-osiowa; oszalowana deskami; po stronie lewej na wysokości piętra murowana przybudówka z tarasem i wejściem zewnętrznym, w partii poddasza facjatka; z przodu elewacji taras; wschodnia: 2-kondygnacyjna; kondygnacja dolna w formie przybudówki z tarasem zasłonięta przez skarpe, kondygnacja górna obejmuje partię dachu z centralną facjatką z wejściem na poddasze, dostępną z tarasu; południowa 3-kondygnacyjna, szczytowa; w części poddasza 1-osiowa, w pozostałych kondygnacjach 2-osiowa; w przyziemiu lico kamienne; w kondygnacjach górnych szalunek drewniany

Wnętrze i wyposażenie: Brak wartościowych elementów wyposażenia; w budynku zachowała się częściowo oryginalna stolarka drzwiowa i okienna

Instalacje: elektryczna, wodociągowa, gazowa, telefoniczna; kanalizacja – szambo, ogrzewanie gazowe



ELEWACJA POŁUDNIOWA

Barbara Czajkowska 09.2001

Wkładkę założył:
(imię, nazwisko, data)

WO SOZ w Lublinie

Miejsce przechowywania negatywów:



WIDOK OD STRONY PŁD-ZACH



ELEWACJA PÓLNOČNA



GALERIA – FRAGMENT DEKORACJI



WIDOK OD STRONY PŁN-ZACH