

A B C D E F G H I J K L M N O P R S T U V X Y Z

Nr

1. Obiekt

BUDYNEK MIESZKALNY na STACJI NAŁĘCZOWSKIEJ KOLEI DOJAZDOWEJ

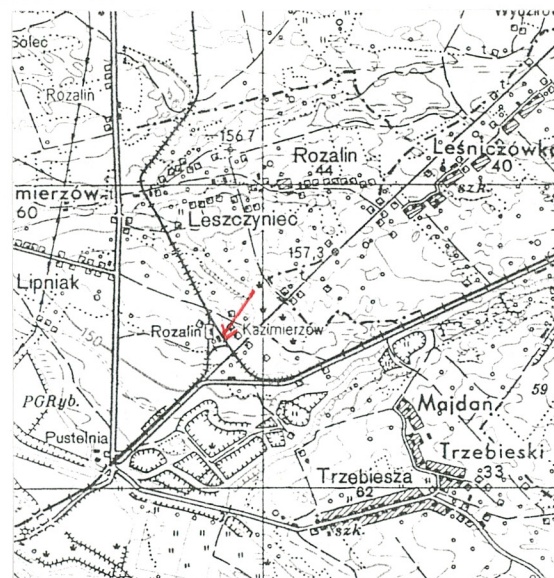
2. Czas powstania

ok. 1950 r.

3. Miejscowość

ROZALIN

11. Zdjęcia, rzut, przekrój, sytuacja, orientacja



4. Adres

Rozalin 65
nr hipoteczny

5. Przynależność administracyjna

lubelskie
województwo
opolski
powiat

~~Poniatowa~~
gmina

Opole Lubelskie

6. Poprzednie nazwy miejscowości

b/z

7. Przynależność administracyjna przed 11 1999

województwo lubelskie

gm. Poniatowa

8. Właściciel i jego adres

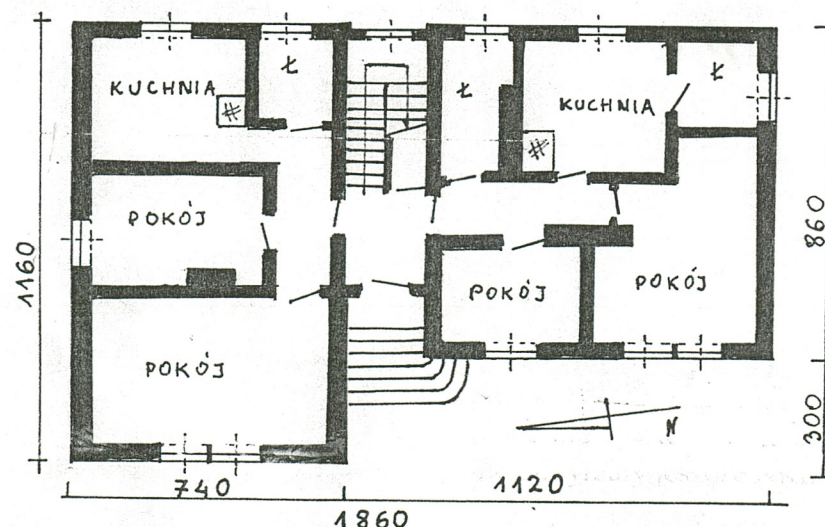
PKP S.A. Centrala Zakład
Gospodarowania Nieruchomościami
ul. Okopowa 5, 20-022 Lublin

9. Użytkownik i jego adres



10. Rejestr zabytków

A/10 data wpisu 28.12.2001 r.



RZUT PRZYZIEMIA 1:200

0 1 2 5m

12. Autorzy, historia obiektu, określenie stylu

Początki kolejki wąskotorowej sięgają 1893 r. i związane są z rozwojem zakładów rolniczo-przemysłowych. Stanowiła ona nowoczesny środek komunikacyjny na terenie dóbr ziemskich: Kluczkowice, Łaziska, Wrzelów, Szczekarków, należących do Jana Kleniewskiego, inicjatora powstania kolejki i rozwoju gosp. tych terenów. Zaczynając od 1900 r., kiedy to zrealizowano połączenia szynami żelaznymi inwestycja stale się rozwijała i rozbudowywała. W 1914 r. wojska ros. zniszczyły tabor i tory, które w 1916 r. odbudowali Austriacy i przedłużyli tory o 16 km. Odnowiona ponownie po zniszczeniach spowodowanych przez wojska austro-węgierskie w 1918 r. przejęta została przez Ministerstwo Kolei Żelaznych, przy czym nadal rozbudowywana była przez Kleniewskich i innych właścicieli ziemskich. W latach międzywojennych powstały nowe trasy m. in. Karczmiska- Opole Lubelskie, Opole Lub. –Piotrawin. W 1939 r. w ramach budowy Centralnego Okręgu Przemysłowego wykonano nowy odcinek trasy z Rozalina do Poniatowej i nadano kolejce nową nazwę „Nałęczowska Kolej Dojazdowa”. W czasie II wojny św. Uległa zniszczeniu przez akcje dywersyjne partyzantów oraz działania wycofujących się wojsk niemieckich. Odbudowano ją i do lat 60. XX w. funkcjonowała w obrębie niemal całego przedwojennego obszaru. Stopniowo likwidowane lub przekształcane były jej fragmenty. Najwcześniej zlikwidowano odgałęzienia związane z transportem dawnych folwarków. Istniejący do dziś przebieg kolejki został zachowany dzięki funkcjonowaniu, obsługiwanych przez nią, zakładów przemysłowych. W tej formie przestała funkcjonować w 2001 r., gdy przekształcona została do obsługi ruchu turystycznego. Wiąże do dziś Karczmiska przez Rozalin z Opolem Lubelskim (dł. linii 10,34 km) oraz Rozalin z Poniatową (dł. 4,57). Sieć torów wraz z infrastrukturą i zapleczem przejął starosta opolski – obecny właściciel. Jednym z elementów tego kompleksu urządzeń i zabudowań NKD jest murowany budynek mieszkalny w Rozalinie wzniesiony w latach 50. XX w. z dla pracowników obsługujących stację.

13. Opis (sytuacja, materiał i konstrukcja, rzut, bryła, elewacja, wnętrze, wyposażenie, instalacje)

Sytuacja. Obiekt usytuowany na terenie zalesionym w rozwidleniu torów kolejowych biegnących na trasie Karczmiska-Poniatowa (od wsch.) i Karczmiska-Opole Lubelskie (od pn. –zach.). Od szosy Lublin- Opole Lub. dojazd do budynku ubitą drogą wysypaną żwirem o dł. ok. 200 m, biegnąca na osi pn.-pd. Od pn.-zach. sąsiaduje z opustoszałym budynkiem d. stacji kolejowej i studnią, a od pn.-wsch. z komórką. Obiekt elewacją frontową zwrócony na zach., w kierunku ogródków warzywnych.

Materiał i konstrukcja. Budynek murowany z cegły palonej, otynkowany. Stropy płaskie tynkowane. Dach nad poszczególnymi częściami dwuspadowy, nad facjatami (ścianki boczne obite blachą) pulpitowy, kryty eternitem falistym. Wieżba dachowa drewniana krokwiowo-płatwiowa z jętkami. Podłogi drewniane deskowe. W sieni i pomieszczeniach sanitarnych płytki cementowe. Schody łamane, dwubiegowe z metalową barierką o drewnianej poręczy, wyłożone lastrico. W piwnicy stropy płaskie ceglane na belkach stalowych, posadzka betonowa, schody pokryte lastrico. Stolarka okienna i drzwiowa nowsza. Okna drewniane dwuskrzydłowe i czteroskrzydłowe. Drzwi jednoskrzydłowe, drewniane lub z dykty.

Elewacje. Elewacje na cokole zwieńczone prostym gzymsem. Elewacja frontowa (zach.) zryzalitowana od pn. Ryzalit jednoosiowy. Na osi prostokątne okno czteroskrzydłowe z parapetem oraz małe dwudzielne prostokątne okienko w szczycie. Korpus główny trzyosiowy z prostokątnymi jednoskrzydłowymi drzwiami w głębokiej wnęce poprzedzonej schodami (od str. pn.) i prostokątnymi, dwuskrzydłowymi oknami z parapetami na dwu osiach (od pd.). W połaci dachu centralnie usytuowana facjatka z dwuskrzydłowym, prostokątnym oknem. Elewacja boczna (pd.) z małym , prostokątnym okienkiem dwuskrzydłowym z parapetem od str. wsch. oraz prostokątnym, dwuskrzydłowym oknem na osi w szczycie. Elewacja tylna (wsch.) zryzalitowana od (pn.). Całość pięcioosiowa. Skrajne osie o większych prostokątnych oknach dwuskrzydłowych z parapetami. Trzy osie o małych prostokątnych okienkach dwuskrzydłowych z parapetami. Oś środkowa w niewielkiej wnęce. W połaci dachu korpusu facjatki - trzyosiowa i jednoosiowa o prostokątnych dwuskrzydłowych oknach. Analogiczne okno w szczycie ryzalitu. Elewacja boczna (pn.) jednoosiowa. Okno prostokątne, dwuskrzydłowe z parapetem, w szczycie facjatka o prostokątnym oknie czteroskrzydłowym.

Rzut i bryła.

Obiekt założony na planie dwóch połączonych ze sobą prostokątów (poprzeczny pn.) tworzących literę "L". Między nimi, w części centralnej budynku przedsionek poprzedzający klatkę schodową, z której dostęp do piwnicy i na poddasze. W części pd. (korpus gł.) wąski przedpokój między traktami. W traktie frontowym dwa pokoje, w traktie tylnym kuchnia między dwoma pomieszczeniami sanitarnymi. W części pn. budynku wąski przedpokój (z pomieszczeniem sanitarnym od wsch.), z którego dostęp do pomieszczeń w układzie trójtaktowym (dwa pokoje i kuchnia).

Budynek parterowy, podpiwniczony z mieszkalnym poddaszem, złożonym z dwóch zestawionych ze sobą prostopadłościanów (pn. poprzeczny). Poszczególne części kryte dachami dwuspadowymi z facjatkami w połaciach (od wsch., zach. i pn.).

Wnętrze. Pozbawione detali. W traktie tylnym części pn. kuchnia z żółtych ozdobnych kafli.

Instalacje. Elektryczna, wodno-kanalizacyjna, c.o., telefoniczna.

14. Kubatura

ok.1470 m3

15. Powierzchnia użytkowa

182 m2

16. Przeznaczenie pierwotne

budynek mieszkalny

17. Użytkowanie obecne

mieszkania

18. Prace budowlane i konserwatorskie, ich przebieg i dokumentacja

W 1984 roku zlikwidowano piece kaflowe i założono centralne ogrzewanie. W 2003 roku odmalowana została klatka schodowa oraz częściowo elewacja frontowa budynku (informacje przekazane przez mieszkańców).

19. Stan zachowania (fundamenty, ściany zewnętrzne, ściany wewnętrzne, sklepienia, stropy, konstrukcje dachowe, pokrycie dachu, wyposażenie, instalacje.

Do starych rur od istniejącej początkowo pompy wodnej podłączono instalację wodno - kanalizacyjną. Stan rur jest bardzo zły - obecnie uległy one korozji i nastąpiło przemakanie muru, co w konsekwencji spowodowało zagrzybienie części piwnicznej i pomieszczeń sanitarnych parteru. Nieszczelność dachu - pokrytego eternitem powoduje próchnienie więźby dachowej i zamakanie powierzchni strychu.

20. Najpilniejsze postulaty konserwatorskie

Wymiana instalacji budynku oraz zabezpieczenie nieszczelności dachu.

21. Akta archiwalne (rodzaj akt, numer i miejsce przechowywania)

24. Uwagi różne

25. Opracował

tekst

Anna Sikora-Terlecka, XI.2003. *Anna Sikora-Terlecka*

plany, rysunki

B. Stanek-Lebioda, XI.2003. *Regionalny Ośrodek Badań i Dokumentacji Zabytków*

zdjęcia fotogr.

B. Stanek-Lebioda, XI.2003. *20-215 Lublin 40, ul. Arm. Kuratowska 4*

Regon: 015263890-00095, NIP 526-26-54 633
tel.: 743-62-24, fax: 743-70-85

miejsce przechowywania negatywów *WUOZ Lublin*

Karta po wypełnieniu podlega ochronie na podstawie przepisów prawa autorskiego

22. Bibliografia

26. Adnotacje o inspekcjach, informacje o zmianach (daty, imiona i nazwiska wypełniających)

23. Źródła ikonograficzne (rodzaj, miejsce przechowywania, sygnatury)

27. Załączniki

wkładka nr 1

wkładka nr 2

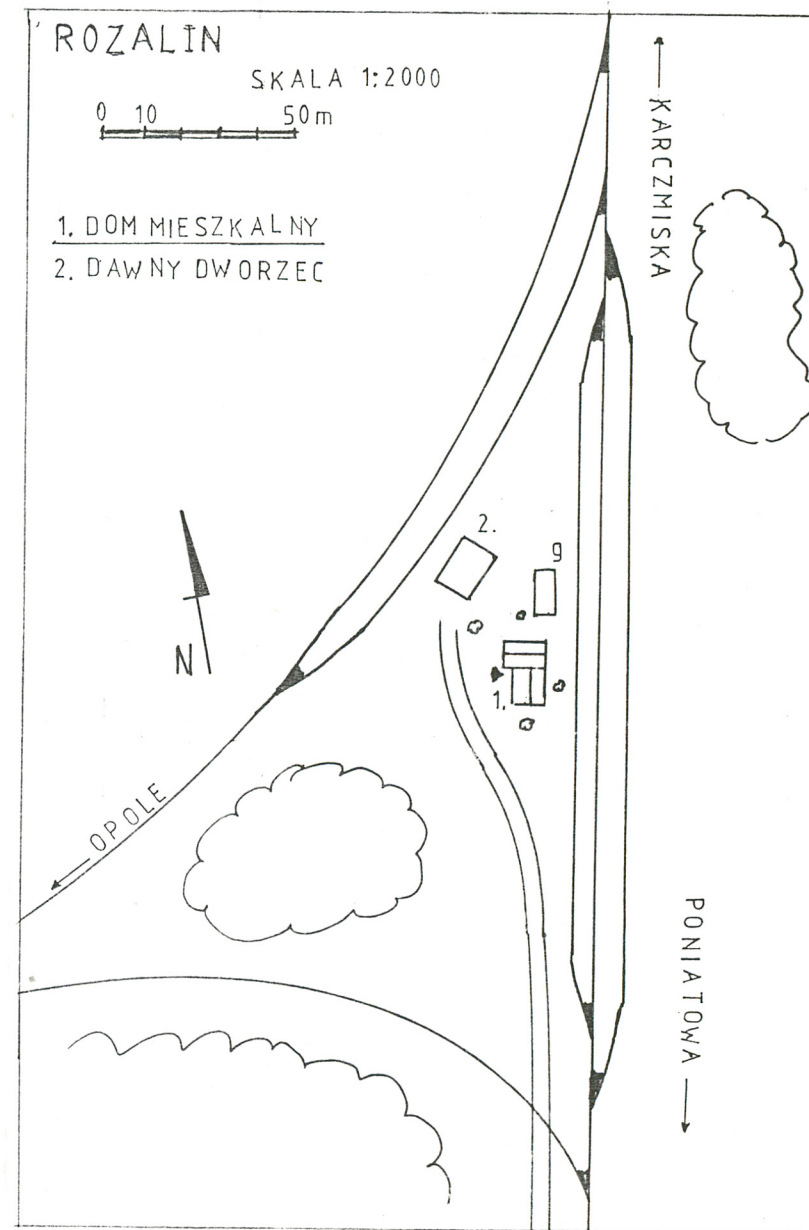
1. Miejscowość .. **Rozalin** ..
 2. Gmina ... **Opole Lub.** ..
 3. Województwo ... **lubelskie** ..

4. Obiekt (nazwa jak w karcie)

Budynek mieszkalny na stacji NKD

5. Zawartość wkładki (nazwa materiału uzupełniającego)

Plan sytuacyjny i fotografie



Wkładkę założył: **B. Stanek-Lebioda, XII 2003 r.**
 (imię, nazwisko, data)

WUOZ w Lublinie

Miejsce przechowywania negatywów:

Fot.1 Widok od pn.-zach.



Fot.2 Wejście główne w elewacji zach.



1. Miejscowość. Rozalin	4. Obiekt (nazwa jak w karcie)	5. Zawartość wkładki (nazwa materiału uzupełniającego)
2. Gmina Opole Lub.	Budynek mieszkalny na stacji NKD	Fotografie
3. Województwo lubelskie		

Fot.3 Elewacja pd. i wsch. /tylna/



Fot.4 Elewacja pn.-wsch.



Fot.5 Widok od pn.-zach.



Wkładkę założył: **B. Stanek-Lebioda, XII 2003 r.**
(imię, nazwisko, data)

Miejsce przechowywania negatywów: **WUOZ w Lublinie**

Fot.6 Elewacja pn.



Fot.8 Trzon kuchenny w mieszkaniu pn.



Fot.7 Fragment klatki schodowej

