

A B C D E F G H I J K L Ł M N O P R S T U V W X Y Z

Nr LUBELSKIE

1. Obiekt

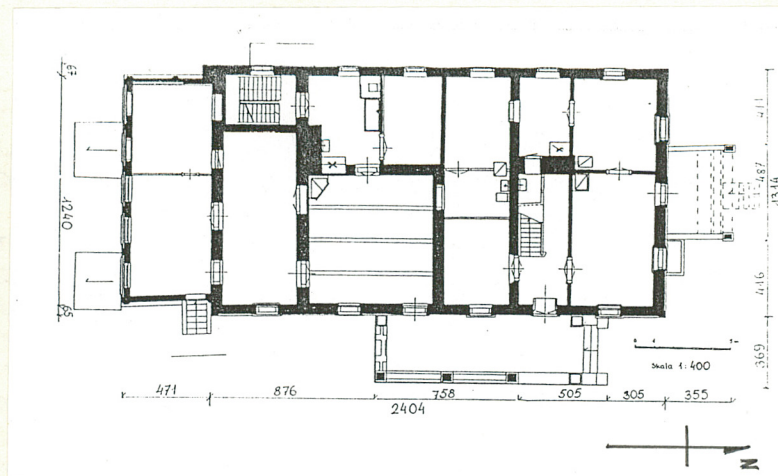
WILLA-DWÓR GÓRSKIEGO
w zespole dworskim

2. Czas powstania
k. XVIII w.,
po 1880 r.

3. Miejscowość

NAŁĘCZÓW

11. Zdjęcia, rzut, przekrój, sytuacja, orientacja



4. Adres ul. M. Górskiego 7

nr hipoteczny 5.Rej. Puławy, KW 555

5. Przynależność administracyjna

województwo lubelskie

gmina Nałęczów

6. Poprzednie nazwy miejscowości
Bochothnica Kościelna
/do poł. XVIII w./

7. Przynależność administracyjna
przed 1 VI 1975

województwo lubelskie

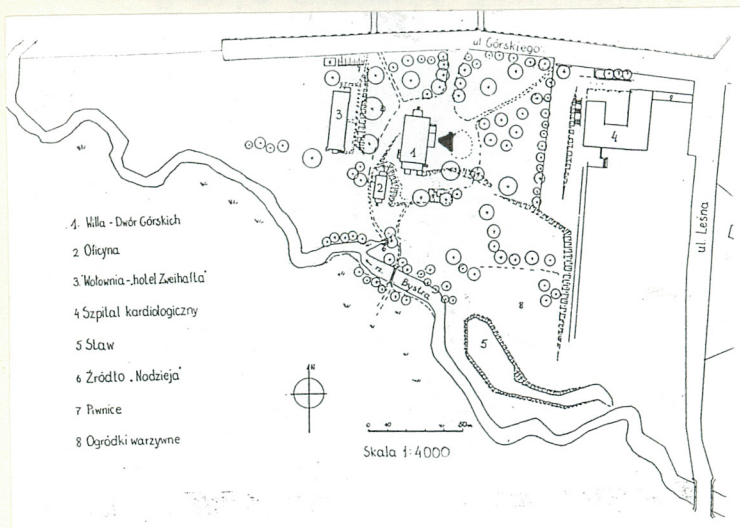
powiat puławski

8. Właściciel i jego adres Fundacja
Sanatoria Kardiologiczne
dla Rolników z siedz. w
Nałęczowie, ul. Górskiego 12

9. Użytkownik i jego adres Fundacja
Sanatoria Kardiologiczne
dla Rolników z siedz. j.w.
c.d. wkł. nr 1

10. Rejestr zabytków

Nr A/763 data 20.07.1978.



Usytuowany na osi pn.-pd. w pobliżu pn.-zach. narożnika działki leżącej na pd.-zach. stoku doliny rz. Bystrej. Granice działki od pn. wyznacza droga /ul. Górskiego/, od wsch. graniczy z terenem szpitala kardiologicznego /d. teren folwarku/. Pd.-zach. granicę tworzy rzeka, granica zach. biegnie wzdłuż niewysokiej skarpy między budynkiem dworu a d. wołownią. Od drogi wilę oddziela pas drzew, przecięty krótką alejką kasztanową, wiodącą do podjazdu przed główną /wsch./ elewacją dworu. Dwie ścieżki łączą podwórze z dwoma północnymi narożnikami działki. Poniżej dworu na pd. przy ścieżce do źródła niewielki budynek oficyny, nieco na pd.-wsch. dwie drewniane komórki. Trzecia w pobliżu pn.-zach. narożnika willi. Wokół dworz pojedyncze duże drzewa; modrzewie, brzozy i sosna. W części pn. luźne skupiska klonów, całość porośnięta dziko rosnącymi drzewami i krzewami /topole, czarny bez, leszczyna w strefie nadbrzeżnej/.

Materiał i konstrukcja: Budynek częściowo murowany/piwnice, parter, podest ganku frontowego, weranda/ z wapienia i cegły, ze sklepieniami piwnicami, częściowo drewniany /piętro/ o konstrukcji ryglowej, dwustronnie szalowany deskami. Partie murowane dwustronnie tynkowane zaprawą wapienno-piaskową, drewniane - tynkowane wewnątrz na trzcinie. Stropy na belkach w dwóch wielkich pokojach od frontu, sufity w pozostałych pomieszczeniach, całość trzcinowana i tynkowana. Ganki o konstrukcji słupowej. Więźba dachowa krokwiowa na stolcach. Schody wewnętrzne drewniane. Okna ościeżnicowe, skrzynkowe, dwuskrzydłowe. Na parterze sześciokwaterowe, na piętrze czterokwaterowe z poziomym wywietrznikiem u góry, dzielonym pionowym szprosem. Drzwi ościeżnicowe, dwuskrzydłowe z płycinami. Podłogi ziemne i betonowe /piwnice/ oraz z desek na legarach /biała podłoga w pomieszczeniach mieszkalnych/, częściowo przykryte pilśnią./mieszkanie na parterze/.

Rzut i bryła: Wzniesiony na rzucie prostokąta; w poziomie piwnic w układzie trójdzielnym o dwunastu niewielkich przeszłach sklepionych żaglasto na gurtach, o wtórnych, nieregularnych podziałach wnętrzach w części pd., od pn. tró. przeszłowa sala o dwóch okrągłych filarach, podpierających poprzeczne gurdy. Parter i piętro w układzie dwutraktowym - sześciodzielnym w trakcie zach., pięciodzielnym od wsch., z wielkim kwadratowym pokojem od frontu /jadalnia?/, na parterze przesuniętym nieco z osi gł. na pd. z wejściem z podestu ganku. Od pd., w skrajnej części korpusu, przylega długi pokój z oknem i dwoma wyjściami do dwóch pomieszczeń werandy, za nim, w skróconym trakcie tylnym, klatka z dwubiegowymi schodami. Obok kuchnia i mniejsze pomieszczenie za wielkim pokojem. W części pn. frontowa klatka schodowa z dwubiegowymi schodami, poprzedzonymi sionką z prowadzącymi z podestu ganku wejściem, osłoniętym płyt-kim wiatrołapem. Z obu stron klatki pokoje połączone amfiladowo z pokojami

d.c. na wkł. nr 1

W okresie staropolskim teren
późniejszego folwarku i dworu
Górskich zajmowały sady i ogro-
dy oraz nieliczne budynki gospo-
darcze, wchodzące w skład pierw-
szego folwarku w Bochotnicy. Fol-
wark ten zlokalizowany był na
obszarze dzisiejszego parku zdro-
jowego w pobliżu stawu. Pierw-
szymi jego dziedzicami byli Sam-
borzeccy /formalnie od 1523 r.
po wykupie dzierżawionej królew-
szczyny/. Zachowane inwentarze
z XVI w. /1568, 1582 r./ wymie-
niają murowany browar w pobliżu
rzeki, zbudowany zapewne blisko
źródła, być może nawet w miejscu
późniejszej gorzelni. Browar z
gorzelnią wzmiankowany jest tak
że w późniejszych inwentarzach
z l. 1642, 1693-1737/ - w okre-
sie częstych zmian właścicieli
Bochotnicy. W r. 1751 dobra bocho-
tnickie nabył St. Małachowski
starosta wąwolnicki, przekształ-
cając niewielki dwór z folwar-
kiem w okazałe założenie pałaco-
wo-parkowe /1767-1775/. Nowy fol-
wark przeniesiono na pd. od pa-
łacu, w miejsce dawnych sadów.
Zapewne w tym czasie, lub w ost.
ćw. XVIII w., za kolejnego właśc-
ciciela Antoniego Małachowskiego
/krewnego Stanisława/ powstał
nowy, parterowy budynek browaru
/gorzelni/, murowany, ze skle-
pionymi piwnicami/ w większości
zachowanymi, z wyj. obszernej
piwnicy od pn. z nowszym, zapew

d.c. na wkł. nr 1

14. Kubatura 4051,5 m ³	15. Powierzchnia użytkowa 497,7 m ²	16. Przeznaczenie pierwotne bud. przemysł./mieszkalny	17. Użytkowanie obecne mieszkalne
18. Prace budowlane i konserwatorskie, ich przebieg i dokumentacja W przeszłości bieżące prace adaptacyjne, remontowe i rozbiórkowe /dobudówki od zach. i pd.-zach., ganek na piętrze od str. pd./. Brak dokumentacji.		19. Stan zachowania (fundamenty, ściany zewnętrzne, ściany wewnętrzne, sklepienia, stropy, konstrukcje dachowe, pokrycie dachu, wyposażenie i instalacje) miejscowe zawilgocenia fundamentów, uszkodzenia i ubytki tynku, miejscowa korozja biologiczna części drewnianych ścian piętra, szczególnie w miejscach stałego oddziaływania wód opadowych z uszkodzonego dachu /pd. belweder/. Zniszczona nawierzchnia podestu na froncie, odchylone od pionu filary ganku, zwalony słupek przy schodkach. Silnie zawilgocona ściana werandy przy pd.-zach. narożu. Zapadnięty taras pm. ganku. Rozebrany ganek na piętrze od pd. 20. Najpilniejsze postulaty konserwatorskie Konieczne natychmiastowe zabezpieczenie budynku przed opadami. W możliwie najkrótszym czasie niezbędny remont kapitalny obiektu z rekonstrukcją brakujących /zniszczonych lub usuniętych/ elementów struktury i dekoracji.	

21. Akta archiwalne (rodzaj akt, numer i miejsce przechowywania)

Ks. wiecz. w PBN ot. w Puławach

22. Biblioteka

Przewodnik po Nałęczowie i jego okolicach, W-wa 1881.
Nałęczów i jego okolice. Przewodnik informacyjny dla
leczących się i lekarzy, Warszawa 1897.

Z dziejów dawnego i współczesnego Nałęczowa, pod red.
Z. Kożuchowskiego, Warszawa 1925.

Cholewiński w., Przewodnik po Nałęczowie i jego okoli-
cach, Lublin 1934.

Kłoczowski J., Gartkiewicz P., Winiarz Z., Brykowski R.,
Nałęczów, wojew. lubelskie. Studium historycz-
no-urbanistyczne do planu zagospod. prze-
strzennego miasta, Warszawa 1957, mps.

Dwór Michała Górskiego w Nałęczowie, /Bard/, "Kurier
Lubelski", 1978, nr 5.

d.c. na wkł. nr 2

23. Źródła ikonograficzne i fotografia (rodzaj, miejsce przechowywania, sygnatury)

24. Uwagi różne

25. Opracował

tekst

Roman Zwierzchowski, 15.10.1996 r.

imię, nazwisko, data, podpis

plany, rysunki

Roman Zwierzchowski, 15.10.1996 r.

imię, nazwisko, data, podpis

zdjęcia fotogr.

Roman Zwierzchowski, 15.10.1996 r.

imię, nazwisko, data, podpis

miejsce przechowywania negatywów

Oddz. Wojew. PSOZ w Lublinie

KARTA PO WYPEŁNIENIU PODLEGA OCHRONIE NA PODSTAWIE PRZEPISÓW PRAWA AUTORSKIEGO

26. Adnotacje o inspekcjach, informacje o zmianach (daty, imiona i nazwiska wypełniających)

27. Załączniki 3

1. Miejscowość N A Ł Ę C Z Ó W	4. Obiekt (nazwa jak w karcie)	5. Zawartość wkładki (nazwa materiału uzupełniającego)
2. Gmina Nałęczów	WILLA-DWÓR GÓRSKIEGO	p. 9 - użytkownik
3. Województwo lubelskie	w zespole dworskim	p. 12 - historia
		p. 22 - opis zdjęcia

p.9.: Bielecka Janina, Kamola Roman, Sawa Ryszard, Strzelczyk Waldemar, Żywicki Zbigniew, zam. ul. Górskiego 7, Nałęczów.

p.12.: ne XIX-wiecznym ceglany sklepieniem na dwóch słupach/. W takim stanie budynek dotrwał do r. 1880, tj. do czasu jego przebudowy na willę-dwór dla nowego właściciela Nałęczowa - inż. Michała Górskiego. W roku następnym willa była już użytkowana. Tak krótki okres przebudowy możliwy był dzięki prostej adaptacji murowanego korpusu d. gorzelni i nadbudowie drewnianego piętra w technice szkieletowej. Od pd. dostawiono obszerną werandę na murowanych filarkach i piętrowe ganki z trzech strom. Całość otrzymała modną wówczas szatę "willi szwajcarskiej". Plan posesji z 1906 r. ukazuje ponadto nie zachowane dobudówki od zach. z łącznikiem, sięgającym aż do oficyny od str. pd.-zach., tworzącej wówczas z willą fizyczną całość. Odmienny od dzisiejszego ówczesny stan elewacji zach. potwierdza brak w tym miejscu boniowania i dekoracji okien parteru /niemal na całej jej długości/, zaś okna osadzone są płyciej od pozostałych. Można jedynie się domyślać istnienia tu mniej trwałych struktur /drewnianych ganków lub tarasów/, rozebranych później z powodu ich złego stanu. Czas rozbiórki trudny jest do ustalenia, nastąpiło to zapewne już po śmierci Górskiego /1907 r./. Brak większych remontów w późniejszym okresie oraz nadmierna eksploatacja budynku w ostatnich dekadach lat /budynek zasiedlało 11 rodzin/ spowodowało zniekształcenie układu wnętrza /zwiększona liczba kuchni i łazienek kosztem pokoi/ oraz znaczny stopień zużycia substancji budynku. W roku 1987 Wojew. Zw. Kółek i Org. Roln. w Lublinie nabył budynek wraz z działką od spadkobierców inż. Górskiego z intencją przekształcenia go w obiekt sanatoryjny. W r. 1991 całą nieruchomość przekazano Fundacji Sanatoria Kardiologiczne dla Rolników z siedz. w Nałęczowie.

p.22.: pokojami traktu zach. - od pn. między pokojami ciemna łazienka w wewnętrznym półtrakcie. W schowku pod schodami umywalka z przejściem do pokoiku na osi klatki. Zbliżony układ na piętrze z przesunięciem dużego pokoju na główną oś willi, przylegającego tu od pd. do frontowej klatki schodowej i oddzielonego od niej obszernego podestu od frontu. Od str. pd. pokój ten łączy się z wewnętrznym korytarzykiem w środkowym półtrakcie między dwoma mniejszymi pokojami. Trzy pokoiki z korytarzykiem i drugą klatką zajmują skrajny ciąg od pd. W poziomie poddasza pojedyncze kwadratowe pokoje w belwederach, flankujących dwuspadowy dach. Na osi willi piętrowy ganek przykryty dwuspadowym dachem. Podobny, węższy ganek na osi elewacji pn. z trzecią kondygnacją belwederu. Analogiczny belweder od pd. nad szeroką werandą w parterze, stojącą na wysokiej podmurówce z dwoma pomieszczeniami wewnątrz. Przylegają do niej od pd. dwie niewielkie drewniane komórki, nakryte pulpitowymi daszkami - zach. pełni funkcję sionki. Wejście do werandy od wsch. z murowanymi schodkami.

Elewacje: Wsch. i zach. pięcioosiowe, pn. trójosiowa z wejściami na osi głównej na wszystkich kondygnacjach. Pd. w parterze przesłonięta werandą o pięciu osiach, na piętrze czteroosiowa z wejściem na wewnętrznej osi od wsch. na (nie istniejący) ganek. Belwedery jednoosiowe z drzwiami na osi i jednoskrzydłowymi oknami po bokach.

d.c. na wkł. 2

Wkładkę założył: **Roman Zwierzchowski, 15.10.1996 r.**
(imię, nazwisko, data)

Miejsce przechowywania negatywów: **Oddz. Wojew. PSOZ w Lublinie**



Elewacja północna



Północna część elewacji zachodniej



Część południowa elewacji zach.

1. Miejscowość.....	2. Obiekt (nazwa jak w karcie)	5. Zawartość wkładki (nazwa materiału uzupełniającego)
N A Ł Ę C Z Ó W	WILLA-DWÓR GORSKIEGO	p.13 - opis
2. Gmina.....	w zespole dworskim	p.22 - biblioteka
Nałęczów		zdjęcia
3. Województwo.....		
lubelskie		

p. 13.: stronach drzwi.

Dekoracja parteru poziomymi boniami /z wyjątkiem elewacji zach. piwnic i parteru tynkowanej gładko od drugiego okna od pn./. Ściany parteru zwieńczone niewielkim, profilowanym gzymsem. Obramienia okien z dwupłatowej listwy, mały gzyms nadokienny i podokienniki wokół okien elewacji wsch. i pn., od zach wokół okna przy pn. narożniku. Analogiczna dekoracja otworów drzwiowych w elewacji wsch. i pn. Piętro szalowane z cokołem z pionowych desek, oddzielonym profilowanym gzymsikiem kordonowym na wysokości parapetów od poziomego szalowania strefy górnej. Okna wszystkich elewacji w drewnianych, płasko profilowanych obramieniach z dekoracją laubzegową podokienników o motywie poziomych esownic, wąskim gzymsikiem u góry, zwieńczonym przyczółkiem o formie symetrycznej wici roślinnej. Obramienia drzwi ganków zdobione analogicznie. Piętrowy ganek frontu na trzech murowanych filarach ze sfazowanymi narożami, stojących na niewysokim podeście z trzema stopniami od pn. flankowanymi parą murowanych słupków z profilowanymi czapami. Na piętrze na czterech drewnianych słupach, o szerszym rozstawie na osi głównej, z ażurową kratownicą w szczycie i belkami stalaktytowymi na osi przeseł. Balustrada ażurowa z wycinanych desek. Ganek pn. na dwóch filarkach, o uproszczonej strukturze piętra, powtórzonej w dodatkowej kondygnacji belwederu. W szczycie dekoracja kratownicowa. Ściany werandy artykułowane wtopionymi w nie filarkami. Pod oknami prosty gzyms. Dach spłaszczony, trójpołaciowy /w miejscu tarasu d. ganku/. Nadwieszony balkon pd. belwederu o strukturze analogicznej do pn. Przy pd.-zach. narożniku korpusu dostawiony wąski komin z białej cegły.

Wnętrze: Schody z ażurowymi poręczami z toczonych tralek. Frontowe na piętrze oddzielone od podestu przeszkłą ścianką z parą dwuskrzydłowych drzwi na osiach biegów. W wielkim pokoju na parterze w pd.-zach. rogu narożny piec kaflowy z ozdobnym zwieńczeniem, podobny piec w pn.-zach rogu pokoju na piętrze.

Instalacje: elektryczna, wodociągowa i kanalizacyjna /szambo/. W obrębie jednego mieszkania na parterze funkcjonuje CO, ogrzewane z kuchni. Doprowadzone łącze telefoniczne.

p.22.: Kursa-Nocuń J., Drewniana architektura Nałęczowa, "Głos Nałęczowa" 1983 /jednodniówka/

Tarka M., Dzieje Nałęczowa, Lublin 1989.

Wyszkowski M., Nałęczów - miasteczko podalpejskie /architektura szwajcarska/, "Na Przykład", 1994, nr 12.

W kręgu Żeromskiego i Witkiewiczów, oprac. K.Oktabiński, Warszawa 1995.

Wkładkę założył: Roman Zwierzchowski, 15.10.1996 r.

(imię, nazwisko, data)

Oddz. Wojew. PSOZ w Lublinie

Miejsce przechowywania negatywów:

Wzór ODZ 1995 r.



Narożny fragment werandy



Elewacja południowa dworu.



Widok willi od strony pn.-zach.

1. Miejscowość..... NAŁĘCZÓW	4. Obiekt (nazwa jak w karcie)	5. Zawartość wkładki (nazwa materiału uzupełniającego)
2. Gmina..... Nałęczów	WILLA-DWÓR GÓRSKIEGO	zdjęcia
3. Województwo..... lubelskie	w zespole dworskim	



Wnętrze wielkiego pokoju na parterze.
Widok w kierunku pd.-zach.



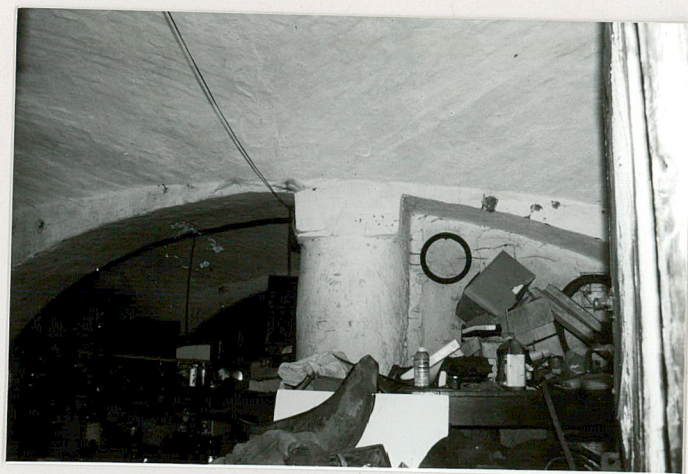
Wnętrze wielkiego pokoju na parterze.
Widok w kierunku pn.-wsch.

Wkładkę założył: **Roman Zwierzchowski, 15.10.1996 r.**
(imię, nazwisko, data)

Miejsce przechowywania negatywów: **Oddz. Wojew. PSOZ w Lublinie**



Więźba dachowa nad środkową częścią
dworu



Wnętrze piwnicy pod pn. częścią
dworu



Wnętrze piwnicy pod środkową częścią
dworu