

OŚRODEK DOKUMENTACJI  
ZABYTKÓW W WARSZAWIE

KARTA EWIDENCYJNA ZABYTKÓW  
ARCHITEKTURY I BUDOWNICTWA

A

B

C

D

E

F

G

H

I

J

K

L

M

N

O

P

R

S

T

U

V

X

Y

Z

Nr

1. Obiekt

WILLA „SAMOTNIA”

2. Czas powstania

1830 – 1842 r.

3. Miejscowość

PULAWY

11. Zdjęcia, rzut, przekrój, sytuacja, orientacja



4. Adres

24-100 Pulawy

ul. Zielona 34

nr hipoteczny

nr działki 1420/2

S. P. PULAWY

5. Przynależność administracyjna

lubelskie

województwo

pulawski

Pulawy - miasto

powiat

gmina

6. Poprzednie nazwy miejscowości

od 1846 r. – Nowa Aleksandria

7. Przynależność administracyjna przed II 1999

województwo lubelskie

gmina Pulawy - miasto

8. Właściciel i jego adres

Towarzystwo Przyjaciół Pulaw

24-100 Pulawy

ul. Zielona 34

9. Użytkownik i jego adres



10. Rejestr zabytków

A/ 800

07. 08. 1980 r.

Nr.....data.....

SYTUACJA  
skala 1:1000

UL. GŁĘBOKA

UL. ZIELONA

UL. ZIEL



## 12. Autorzy, historia obiektu, określenie stylu

Willa „Samotnia” powstała prawdopodobnie między 1830 r., kiedy to jej pierwsza właścicielka Lucja z Giedroyciów Rautenstrauchowa, wraz z mężem – gen. Józefem Reutenstrauchem przeniosła się z Warszawy do Puław a 1842 r. – rokiem śmierci generała, który w „gotyckiej baszcie” prowadził zebrania loży masonskiej (choć niektórzy badacze przesuwają czas powstania budynku na okres Czarotoryskich i domniemają autorstwo P. Aignera). W tym samym czasie powstała inna puławska posiadłość Reutenstrauchów- willa „Cienista”. Obie nieruchomości wzniesiono na terenie zw. Mokradkami, gdzie niegdyś Czarotoryscy lokowali dworzan i oficjalistów. Szybko Mokradki przekształciły się w osadę zabudowaną willami i dworkami w otoczeniu ogrodów. Od II ćw. XIX w. chętnie nawiedzane przez wczasowiczów, w II poł. XIX w. stały się miejscowością wypoczynkową konkurującą z Nałęczowem. W 1847 r. „Samotnia” opisywana była w aktach hipotecznych jako „w połowie murowana, w połowie drewniana”. W 1875 r. Lucja urządziła w willi, za zgodą Kurii Biskupiej w Lublinie – kaplicę, zaś w 1885 r. podarowała ją wnuczce swojej siostry Marii Wielogłowskiej. Do śmierci Reutenstrauchowej w 1886 r. przy willach na Mokradkach skupiało się życie kulturalne i intelektualne Puław. Willa złożona była z neogotyckiego, oktogonálního korpusu w formie baszty i dostawionej do niej, o połowę niższej, bezstylowej prostopadłościennnej części z altaną na piętrze, przeznaczonej do zabaw na powietrzu. „Baszta” posiadała dwie kondygnacje i gładko tynkowane elewacje, rozcłonkowane dekoracją architektoniczną w postaci załamanych pseudopilastrów na narożnikach i profilowanych gzymśów. Otwór wejściowy o wykroju prostokątnym posiadał ostrołukowe nadświetle wypełnione witrażowym maswerkkiem. Również okna i blendy zamykały łuki ostre. Całość wieńczył krenelaż i sterczyny wyrastające ponad narożnikami. Kolejni właściciele willi to: w l. 1878-1895 Maria Kiprianowna Zadorowska, 1895-1899 Marian Barlicki, 1899-1900 Jodka Nużim Józefowicz, 1900-1904 Michał Francewicz, 1904-1907 Filipczuk i Saran, 1907-1909 Michał i Walerian Lipińscy, 1909-1919 Ignacy Kapich, 1919-1930 Karoli Szitz, 1930-1939 Gitla i Icek Kurzband.

c. d. na wkładce

## 13. Opis (sytuacja, materiał i konstrukcja, rzut, bryła, elewacja, wnętrze, wyposażenie, instalacje)

**SYTUACJA:** Willa „Samotnia” usytuowana na pd. wsch. od puławskiego założenia pałacowo – parkowego, na silnie, w stosunku do niego, obniżonym, nadrzecznym terenie zwanym Mokradkami, u zbiegu ulic Zielonej i ~~Giełkowskiej~~. Działka, na której znajduje się obiekt zazieleniona, wygrodzona parkanem od tyłu i z boku; otoczenie willi wyłożone kostką betonową.

### MATERIAŁ, KONSTRUKCJA:

**Ściany** – *baszta*: murowane z cegły, na zaprawie wapienno – piaskowej, obustronnie tynkowane; *część dobudowana*: pustaki typu MAX z wkładką styropianową, tynkowane obustronnie zaprawą cementowo – wapienną;

**Fundamenty** – *baszta*: murowane z cegły i kamienia wapiennego, na zaprawie wapienno – piaskowej; *część dobudowana*: żelbetonowe ławy fundamentowe;

**Stropy i sklepienia** – *baszta*: drewniane, współcześnie wzmocnione, *część dobudowana*: strop żelbetowy typu ACERMAN;

**Dachy** – konstrukcja drewniana, ocieplana wełną mineralną;

**Pokrycie dachu** – blacha miedziana;

**Posadzki i podłogi** – gres;

**Schody** – *część dobudowana*: żelbetowe i drewniane, podesty wyłożone terakotą;

**Okna** – *baszta*: parter – otwory w typie „porte – fenêtre”, sześciokształne, dwuskrzydłowe, z ostrołukowym nadświetleniem; I p. – pseudomaswerkowe, dwuskrzydłowe, wielopodziałowe, ostrołukowe; *część dobudowana*: PCV; w narożu pd. zach. przeszklona galeria;

**Drzwi** – współczesne, przeszklone, *drewniane*.

**RZUT:** Budynek złożony z części zabytkowej – „baszty”, na planie oktagonu i stylizowanej, współcześnie dobudowanej, horyzontalnej, prostokątnej partii w miejscu dawnej części z altaną. Część oktagonalna jednoprzestrzenna, część dobudowana na planie zbliżonym do prostokąta, dwutraktowa z sieniami w aneksach i wyodrębnionym, prostokątnym narożem pd. zach. wspólna, otwarta klatka schodowa w części nowej.

**BRYŁA:** *Baszta* ośmioboczna, dwukondygnacyjna, zwieńczona pseudokrenelażem; dach ukryty, wielopołaciowy. *Część dobudowana*: prostopadłościenna, dwukondygnacyjna, nakryta dachem dwuspadowym. Zryzalitowane naroże pd. zach. nakryte oddzielnym dachem o kalenicy prostopadłej. Część elewacji zach. drgnięciem zryzalitowana. Od wsch. wejście osłonięte sześcioboczną przybudówką, nakrytą daszkiem wielopołaciowym.

**ELEWACJE:** *Elewacje baszty*: dwukondygnacyjne, podzielone gładkim gzymsem działowym, zwieńczone profilowanym gzymsem koronującym i attyką w formie pseudokrenelaża. Parter przepruty trzema „porte – fenêtre”, z ostrołukowymi nadświetleniami. Partie ślemion murowane, ozdobione płaskorzeźbionym fryzem, o motywach: centralnie umieszczonych główek w medalionach, antytetycznych gryfów, stylizowanych wici roślinnych i kwiatów. Archiwolty nadświetlen rozglifione, oprofilowane. Piętro przeprute oknami, pomiędzy którymi ściany z potrójnymi, ostrołukowymi blendami. *Części dobudowana*: bezfasadowa, elewacje rozwiązane odmiennie; zryzalitowane naroże pd. zach. rozwiązane jako przeszklona galeria. I p. elewacji wsch. i pn. rozcłonkowane stylizowanym murem pruskim. Pozostałe elewacje przeprute otworami prostokątnymi. Symetryczna tylko elewacja pn., trójosiowa, ze szczytem dekorowanym stylizowaną snycerką w typie „szwajcarskim”: pazdur, kroksztyny.

**WNĘTRZE i WYPOSAŻENIE:** Baszta i część pd. zach. – sale konsumpcyjne. Część pn. – zaplecze restauracji i siedziba TPP. W ścianie zachodniej sali restauracyjnej wmontowane oryginalne fragmenty fryzu i rozeta stropowa.

**INSTALACJE:** wod.-kan., odgromowa., elektryczna, telefoniczna, grzewcza (komin z nadmuchem powietrza);



14. Kubatura

985 m<sup>3</sup>

15. Powierzchnia użytkowa

280 m<sup>2</sup>

16. Przeznaczenie pierwotne

mieszkalne

17. Użytkowanie obecne

siedziba  
Towarzystwa Przyjaciół Puław,  
restauracja

18. Prace budowlane i konserwatorskie, ich przebieg i dokumentacja

1993 r. – rozbiórka części drewnianej, badania archeologiczne, w trakcie których odkryto pierwotne fundamenty, badania architektoniczne;  
1994 r. - Adaptacja i rozbudowa willi „Samotnia”, proj. arch. Tadeusz Bobrowski, Przedsiębiorstwo projektowo – wykonawcze „Architraw” s. z o. o., Puławy 1994 r., w pos. SOZ Lublin. Wg projektu przeprowadzono prace polegające na dobudowaniu do korpusu zabytkowego użytkowej części współczesnej.

19. Stan zachowania (fundamenty, ściany zewnętrzne, ściany wewnętrzne, sklepienia, stropy, konstrukcje dachowe, pokrycie dachu, wyposażenie, instalacje)

Średni. Nieszczelność izolacji poziomej. Zagrzybienia w miejscach zawilgoconych.

20. Najpilniejsze postulaty konserwatorskie

1. Naprawa izolacji poziomej.
2. Osuszenie ścian.
3. Odgrzybienie.
4. Ogrodzenie terenu w nawiązaniu do ikonografii.
5. Odtworzenie witraży w nadślēmionach „porte – fenetre’ów” dolnej kondygnacji baszty.
6. Odtworzenie biforialnych okien, na I p. baszty, w oparciu o ikonografię.



21. Akta archiwalne (rodzaj akt, numer i miejsce przechowywania)

Akta hipoteczne nr 34, Państwowe Biuro Notarialne w Puławach.

Akta kaplic, kapelani przy szpitalach 1828-1889, sygn. IVa/36, Archiwum Diecezjalne Lubelskie.

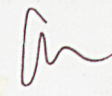
24. Uwagi różne

25. Opracował

tekst

dr Grażyna Michalska

2004 r.



plany, rysunki

mgr J. W. Michalski

zdjęcia fotograf.

mgr J. Studziński



miejsce przechowywania negatywów WUOZ Lublin

Karta po wypełnieniu podlega ochronie na podstawie przepisów prawa autorskiego

22. Bibliografia

1. Adaptacja i rozbudowa willi „Samotnia”, proj. arch. Tadeusz Bobrowski, Przedsiębiorstwo projektowo – wykonawcze „Architraw” s. z o. o., Puławy 1994 r., w pos. WUOZ Lublin.
2. Amborski A., Opis Puław z przyległymi okolicami, Biblioteka PAN w Krakowie, Rkps z 1829 r., nr 582 /W/.
3. Kaszewski K., Nowa Aleksandria (Puławy), *Kłosy*, 1883, nr 956, s. 226.
4. Majewski K., Puławy, willa „Samotnia” Łucji i Józefa Reutenstrauchów, dokumentacja naukowo – historyczna, Lublin 1984 r., mpis w pos. WUOZ Lublin.
5. Strzemiński M., Nasze Puławy. Kolekcja wspomnień, Lublin 1986 r.
6. Waraksa R., Willa „Samotnia” i „Cienista” na tle działalności Barbary Łucji z Giedroyciów Rautenstrauchowej, Lubin 1978, mpis pracy magisterskiej IWA UMCS w pos. Archiwum Biblioteki UMCS.
7. Żywicki J., Architektura neogotycka na Lubelszczyźnie, Lublin 1998 r.

26. Adnotacje o inspekcjach, informacje o zmianach (daty, imiona i nazwiska wypełniających)

23. Źródła ikonograficzne (rodzaj, miejsce przechowywania, sygnatury)

B. Czernof, Album de L'Institute d'Alexandre ... de Puław, Varsovie 185.

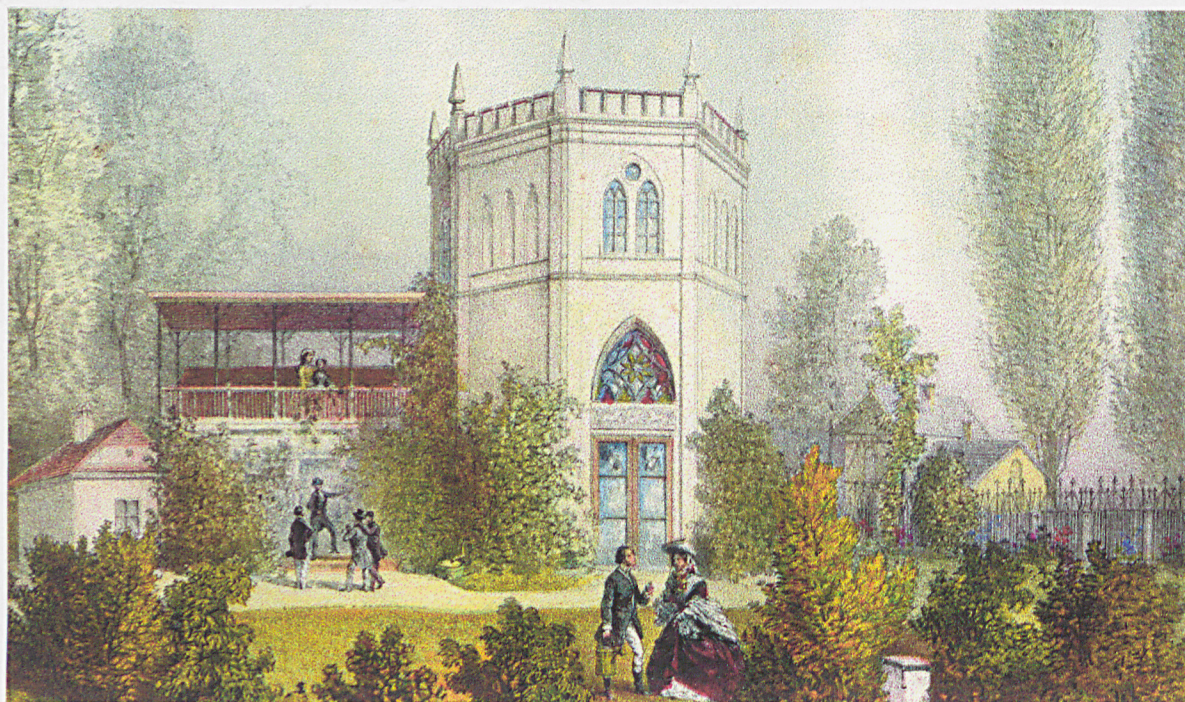
27. Załączniki

wkładka do karty ewidencyjnej zabytków architektury i budownictwa

- szt. 3



1. Miejscowość ..... <b>LUBLIN</b>	5. Obiekt (nazwa jak w karcie) ..... <b>WILLA „SAMOTNIA”</b>	6. Zawartość wkładki (nazwa materiału uzupełniającego) ..... <b>tekst c. d.</b>
2. Gmina ..... <b>PULAWY</b>		<b>rysunki</b>
3. Powiat ..... <b>LUBELSKIE</b>		
4. Województwo ..... <b>12. Autorzy, historia obiektu, określenie stylu c. d.</b>		
<p><del>W okresie międzywojennym obiekt został zaadaptowany na niewielki zakład produkujący ocet. Po II wojnie światowej użytkowany jako obiekt mieszkalny. Mieszkańcy dokonywali doraźnych remontów, przybudówek i adaptacji bez nadzoru władz budowlanych i konserwatorskich. Dewastacja budynku, doprowadziła po wyprowadzeniu w 1993 r. mieszkańców, do rozebrania części drewnianej. Obecnie obiekt po kapitalnym remoncie, z dobudowaniem w miejsce d. altany użytkowego skrzydła szczegóły (patrz poz. 18). Pełni rolę stylowej restauracji, za razem siedziby Towarzystwa Przyjaciół Puław.</del></p>		

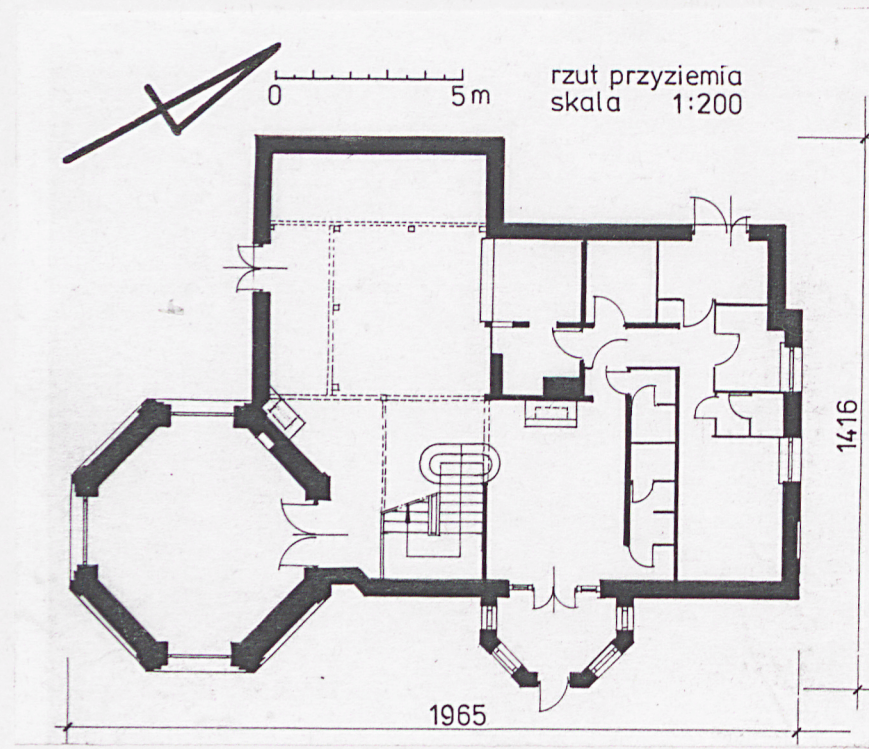


B. Czernof, Album des vues de l'Institute Aleksandra ... , Paris 1855.

Wkładkę założył: ..... **Grażyna Michalska** ..... **2004 r.**  
 (imię, nazwisko, data)

Miejsce przechowywania negatywów ..... **WUOZ Lublin**







1. Miejscowość ..... PUŁAWY .....  
 2. Gmina ..... PUŁAWY MIASTO .....  
 3. Województwo ..... LUBELSKIE .....

4. Obiekt (nazwa jak w karcie)  
 WILLA „SAMOTNIA”

5. Zawartość wkładki (nazwa materiału uzupełniającego)  
 FOTOGRAFIE



1. Elewacja pd.
2. Widok od zach.
3. Fragment elewacji pn.
4. Widok od pd.

Grażyna Michalska 2004 r.

Wkładkę założył: ..... WUOZ Lublin  
 (imię, nazwisko, data)

Miejsce przechowywania negatywów: .....





1



2



3



4



5

1,2 Elementy lapidarialne we wnętrzu, 3. Fryz pod nadświetlem  
4. Widok w kierunku osady pałacowej  
5. Widok od zach.



1. Miejscowość.....PULAWY.....	4. Obiekt (nazwa jak w karcie)	5. Zawartość wkładki (nazwa materiału uzupełniającego)
2. Gmina .....PULAWY-MASTO.....	WILLA „SAMOTNIA”	FOTOGRAFIE
3. Województwo.....LUBELSKIE.....		



1-3 Wnętrze wieży.  
4. Klatka schodowa.



Grażyna Michalska 2004 r.

Wkładkę założył: .....  
(imię, nazwisko, data) WUOZ Lublin

Miejsce przechowywania negatywów: .....