

A B C D E F G H I J K L L M N O P R S T U V W X Y Z

Nr

LUBELSKIE

1. Obiekt

W I L L A "B R Z O Z Y"

2. Czas powstania

1907-1908 r.

3. Miejscowość

N A Ł Ę C Z Ó W

4. Adres

ul. Głębochnica 8

nr hipoteczny 1789

5. Przynależność administracyjna

województwo lubelskie

gmina Nałęczów

pow. PUŁAWY

6. Poprzednie nazwy miejscowości

7. Przynależność administracyjna

przed 1 VI 1975

województwo lubelskie

powiat puławski

8. Właściciel i jego adres

Urząd Miasta i Gminy w Nałęczowie; Elżbieta Dzwonnik Konstancin-Jeziorna, ul. Graniczna 46

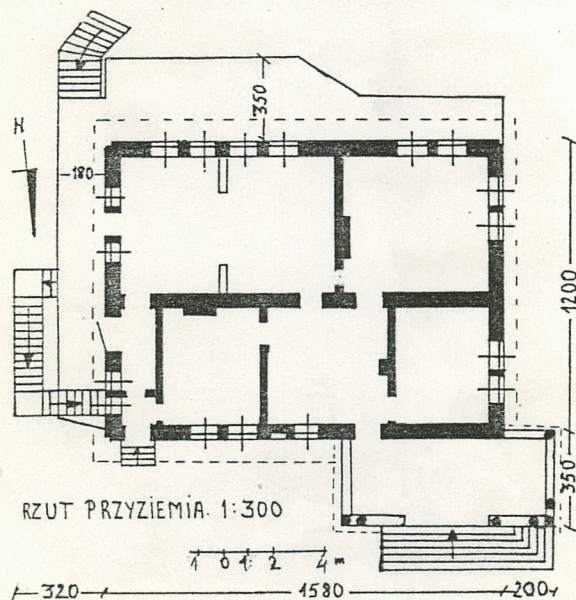
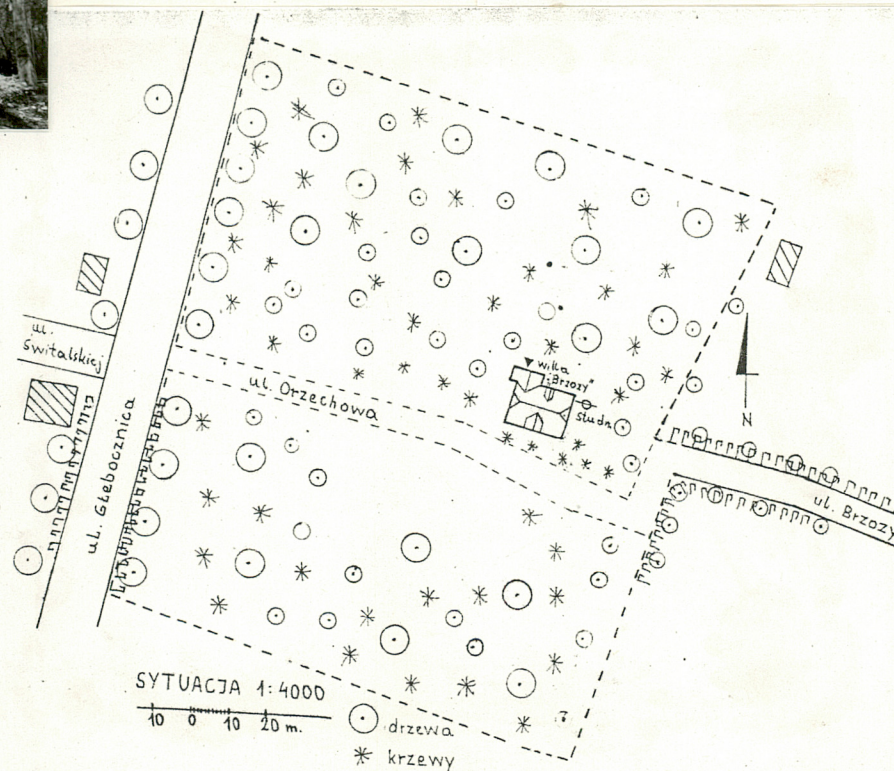
9. Użytkownik i jego adres

nie użytkowana

10. Rejestr zabytków

Nr A/828

data 6.08.1984 r.



13. Opis (sytuacja, materiał i konstrukcja, rzut, bryła, elewacje, wnętrze, wyposażenie, instalacje)

Sytuacja. Willa usytuowana na pn.-wsch. od uzdrowskiego centrum, położona na pd. stoku wzgórza przy ul. Głęboznica mającej charakter malowniczego wąwozu. Od ul. oddalona ok 40 m. - do willi prowadzi droga gruntowa nosząca nieofic. nazwę ul. Orzechowej - dalej ku wsch. przechodząca w ul. Brzozy. Elewacją frontową/ogrodową/zwróconą na pd., otoczona pozostałościami rozległego ogrodu krajobrazowego. W otoczeniu liczne drzewa/klony, dęby, akacje/i krzewy; od pn.-wsch. studnia; teren nie ogrodzony.

Materiał i konstrukcja. Ściany zewnętrzne zbudowane z cegły ceramicznej pełnej. Fundamenty i podmurówka wzniesione częściowo z cegły i kamienia. Taras i ganek zbudowane z kamienia. Otwory okienne i drzwiowe w ceglanych obramieniach - częściowo pozostawionych bez tynkowania. Ściany z zewnątrz i wewnątrz otynkowane. Ściany działowe na parterze murowane oprócz wtórnej ścianki w pokoju pd.-wsch. o konstrukcji drewnianej obustronnie obitej słomianymi matami i otynkowanej. Ściany działowe na poddaszu drewniane, szalowane deskami. Nad piwnicami murowane stropy na żelaznych belkach. Nad parterem strop belkowy z deskowymi sufitami otynkowanymi na trzcinie. Nad poddaszem strop drewniany, otynkowany z widocznymi fazowanymi belkami stropowymi. Szczyty facjatek i ganku drewniane otynkowane na trzcinie.

Wieżba dachowa drewniana o konstrukcji krokwiowo-belkowej z jętkami i dwiema ścianami stolcowymi stanowiącymi konstrukcję dla ścianek działowych. Poszczególne elementy wieżby łączone tyblami. Nad gankiem wieżba dachowa krokwiowo-platwiowa. Korpus główny nakryty wysokim dachem naczółkowym z facjatami. Pierwotnie wszystkie dachy pokryte dachówką ceramiczną/ob. dach ganku pokryty blachą/. Okap dachu wysunięty ok 70 cm. poza zrąb, podbity deskową podsufitką.

W pomieszczeniach zachowane pozostałości dębowych parkietów i deskowych podłóg /trakt pd./ oraz cementowe posadzki. Schody zewnętrzne na poddasze dwubiegowe, betonowe z prostą metalową balustradą. Na taras i ganek schodki z betonu i cegły. Stolarka okienna drewniana niemal całkowicie zniszczona. Pierwotnie okna ościeżnicowe o wielokwaterowych podziałach. Prostokątne lub zakończone półkoliście, o nieruchomych górnych kwaterach, z lufcikami u dołu. Skrzydła okienne zawieszone na metalowych kowalskich zawiasach zaopatrzone w kowalskie klamki. Przy oknach zachowane fragmenty płycinowych wewnętrznych okiennic. Stolarka drzwiowa nie zachowana z wyjątkiem jednej pary drzwi jednoskrzydłowych od wsch. Drzwi deskowe pierwotnie górą przeszklone, w dolnej części dekorowane obustronnie wklęsłymi kwaterkami o fazowanych krawędziach; Zawieszone na ozdobnych kowalskich zawiasach.

Rzut. Założona na planie prostokąta z wejściem głównym od pn. poprzez prostokątny ganek usytuowany asymetrycznie przy zach. narożu. Od pd.-wsch./ogrodu/ otoczona tarasem o nieregularnym zarysie. Układ wnętrza dwutraktowy o nieco głębszym reprezentacyjnym trakcie pd. i płytszym pn. Pierwotnie w trakcie pd. znajdowały się dwa obszerne pokoje/z wyjściem na taras od wsch./, z których wsch. podzielony wtórnie na dwa mniejsze pomieszczenia. W trakcie tylnym/pn./ zlokalizowana sien, kuchnia i niewielki pokój oraz korytarzyk z wejściem kuchennym w pn.-wsch.

narożu/wtórnie podzielony/. c.d. opisu na wkładce nr 1.

12. Autorzy, historia obiektu, określenia stylu

Willa wzniesiona wg projektu Jana Koszczyca-Witkiewicza w l. 1907-1908, jako jedna z pierwszych realizacji architektonicznych autora. Zaproj. w duchu malowniczego modernizmu.

Zbudowana dla miejscowego adwokata Władysława Łypacewicz, członka Tow. "Światło" oraz Komisji Zdrójkowej. Wzniesiona na obszernej 3 morgowej posesji z dala od innych zabudowań.

W 1936/lub 1937r./ od Julii Łypacewiczowej willę zakupił Władysław Wolski-lek. weterynarii oraz jego córka Maria Wojtczak wraz z mężem miejscowym lekarzem/zajmująca parter willi/. W 1948 r. górna kondygnacja została sprzedana Czesławowi Targońskiemu/prawnikowi z Lublina/Na pocz. l. 70. parter domu M. Wojtczak sprzedała Stanisławowi Rasowskiemu z Warszawy.

W 1988r. poddasze wraz z częścią parceli wykupił Urz. Woj. w Lublinie - willa miała być zaadaptowana na Dom Pracy Twórczej przez Dyрекcję Teatru w Budowie z Lublina, projekt nie został zrealizowany i od 1991r. właścicielem tej części willi jest Urz. M. i Gm. w Nałęczowie. Dolna kondygnacja wraz z drugą częścią parceli pozostaje w posiadaniu spadkobierców St. Rasowskiego z W-wy - obec. wł. Elżbiety Dzwonnik.

Obiekt od 20 lat nie jest użytkowany.

| | | | |
|--|---|---|--|
| 14. Kubatura ok. 1300 m ³ | 15. Powierzchnia użytkowa 220 m ² | 16. Przeznaczenie pierwotne mieszkalne | 17. Użytkowanie obecne nie użytkowany |
| 18. Prace budowlane i konserwatorskie, ich przebieg i dokumentacja Do II wojny światowej obiekt nie był poddawany większym zmianom czy przebudowom. Po II wojnie ok. 1948 r. został przystosowany do użytkowania przez dwie rodziny. Wówczas zapewne zlikwidowano wewnętrzną klatkę schodową i wybudowano schody zewnętrzne przy elewacji wsch. Częściowemu przekształceniu uległ także układ wnętrza - m.in. duży salon w pd.-wsch. narożu traktu frontowego podzielono prowizoryczną ścianką na dwa pomieszczenia, przegrodzono korytarz kuchenny, wybito lub przemurowano nadświetle nad pn. otworem wejściowym w elewacji wsch., zamurowano fragm. okna w elewacji pn. przy ganku. Zapewne po wojnie/lub nieco wcześniej/ wybudowano facjatę w pn. połaci dachu. Wybito wjazd do garażu w przyziemiu elewacji zach. | | 19. Stan zachowania (fundamenty, ściany zewnętrzne, ściany wewnętrzne, sklepienia, stropy, konstrukcje dachowe, pokrycie dachu, wyposażenie i instalacje) Ogólny stan zachowania obiektu bardzo zły. Stan fundamentów i ścian nośnych średni-znaczne zawilgocenie murów. W dużym stopniu zniszczone i uszkodzone tynki zewnętrzne i wewnętrzne. Więźba dachowa częściowo uszkodzona - poszczególne elementy w wielu miejscach przegniłe lub zawilgocone. W znacznym stopniu zniszczone pokrycie dachu. Częściowo zniszczone podsufitki i ściany działowe. Niemal doszczętnie zniszczona/powyrywana/stolarka okienna i drzwiowa. Częściowo zniszczone dawne parkiety i podłogi deskowe. Całkowicie zniszczone instalacje. | |
| | | 20. Najpilniejsze postulaty konserwatorskie Niezbędny natychmiastowy remont w celu uchronienia obiektu przed całkowitą destrukcją. | |

21. Akta archiwalne (rodzaj akt, numer i miejsce przechowywania)

24. Uwagi różne

22. Biblioteka

- Artykuły i komunikaty w "Spotkaniach z Zabytkami":
nr 6 1986;nr 3 1987;nr 4 1987;nr 3 1988;nr 2 1991;
nr 11 1992;nr 9 1994
- Ł.Heyman,Co i jak zbudowano w Nałęczowie/w:/Dzieje
Lubelszczyzny,t.VI cz.3,Lublin 1992,s.427-452
- M.Kurzatkowski opr.,Jan Witkiewicz-Koszczyc:lata
kazimierskie i nałęczowskie.Wystawa zorganizowana
w 100 lecie urodzin,czerwiec-lipiec 1981-Kazimierz
Dolny,Galeria Letnia Rynek/katalog wystawy/
- M.Tarka,Dzieje Nałęczowa:Tow.Przyjaciół Nałęczowa,
Nałęczów 1989,s.90
- Umarłe domy Nałęczowa/Kyrzej/,"Ekspres Fakty",
1993 nr 3,s.5

23. Źródła ikonograficzne i fotografia (rodzaj, miejsce przechowywania, sygnatury)

- por.bibliografia,
- Nałęczów na starych widokówkach.Zestaw nr 3-pocz-
tówka przedwojenna przedstawiająca wille "Brzozy";
Spółka Wyd."Reprint"w Lublinie 1993 r.

25. Opracował

tekst mgr Bożena Stanek-Lebioda, X. 1994 r.
imię, nazwisko, data, podpis

plany, rysunki

J.W.

imię, nazwisko, data, podpis

Bożena Stanek-Lebioda

zdjęcia fotogr.

J.W.

imię, nazwisko, data, podpis

miejsce przechowywania negatywów PSOZ Lublin

KARTA PO WYPEŁNIENIU PODLEGA OCHRONIE NA PODSTAWIE PRZEPISÓW PRAWA AUTORSKIEGO

26. Adnotacje o inspekcjach, informacje o zmianach (daty, imiona i nazwiska wypełniających)

27. Załączniki

Wkładka nr 1,2

| | | |
|--------------------------------|---|---|
| 1. Miejscowość Nałęczów | 2. Obiekt (nazwa jak w karcie) willa "Brzozy" | 3. Zawartość wkładki (nazwa obiektu lub materiału uzupełniającego) cd. opisu i fotografie |
|--------------------------------|---|---|

/cd.opisu z poz.13/
Pierwotnie w trakcie pd. znajdowały się dwa obszerne pokoje /z wyjściem na taras od wsch./, z których wschodni podzielony wtórnie na dwa mniejsze pomieszczenia. W trakcie tylnym/pn./ zlokalizowana sieni, kuchnia i niewielki pokój oraz korytarzyk z wejściem kuchennym w pn.-wsch. narożu /wtórnie podzielony/. Na poddaszu zapewne pierwotnie znajdował się obszerny hol z wyjściem na werandę oraz dwa pomieszczenia po bokach; od pn. wtórnie wydzielony korytarzyk komunikujący się ze schodami zewnętrznymi.
Bryła. Willa parterowa, podpiwniczona z mieszkalnym poddaszem. Bryła urozmaicona, malownicza. Masywny korpus nakryty wysokim naczółkowym dachem. W pd. połaci dachu otwarta /wtórnie oszklona/ facjata nakryta dwuspadowym dachem opartym na sześciu przysadzistych kolumnach-słupach. Przy zach. narożu elewacji pn. niższy ganek nakryty dachem dwuspadowym, występujący silnie przed elewację -dołem zabudowany, w górnej części otwarty, otoczony kolumnami. Na osi pn. połaci dachu niewielka facjatka pod odrębnym daszkiem dwuspadowym. Ponad dachem górują trzy wysokie ceglane kominy, o ściankach rozczłonkowanych tynkowanymi płycinami. Przed elewacją pn-wsch. częściowo zrujnowany taras. Przy elewacji wsch. wtórne zewnętrzne schody na poddasze.
Elewacje. Elewacje willi niesymetryczne, urozmaicone z otworami okiennymi o zróżnicowanych formach. Otynkowane, z ceglany detal architektoniczny. Elewacja frontowa /pd./ w części zach. przepruta parą półkoliście zamkniętych otworów okiennych umieszczonych w ozdobnej ceglanej arkadzie; w części wsch. cztery prostokątne okna zestawione obok siebie rozdzielone filarami i krępyimi półkolumnami, zwieńczone wspólnym szerokim, otynkowanym gzymsem. W pd. połaci dachowej facjata ujęta z każdej strony trzema krępyimi kolumnami-słupami o otynkowanych trzonach z ceglany opaskami u góry i dołu imitującymi kapitele i bazy; szczyt facjaty trójkątny, gładki.
Elewacja pn. z umieszczonym asymetrycznie od zach. gankiem otoczonym analogicznymi jak w facjacie pd. kolumnami; szczyt ganku trójkątny, gładko otynkowany. We wsch. narożu elewacji prostokątny otwór wejściowy, w części środkowej dwa bliźniacze prostokątne okna oraz /od zach./ triada okien z wyższym pośrodku i niższymi po bokach /wtórnie przemurowane/.
Elewacja zach. z dwiema parami bliźniaczych okien - od pd. zamknięte półkoliście umieszczone w ceglanej arkadzie; od pn. - prostokątne zwieńczone gzymsem. W przyziemiu od pd. wjazd do garażu.
Elewacja wsch. z dwoma otworami wejściowymi - od pd. prostokątne drzwi na taras flankowane dwoma oknami ujętymi półkolumnami; od pn. półkolisty otwór wejściowy z ostrołukowo zamkniętym nadświetłem umieszczony w ceglanej ostrołukowej arkadzie; w narożu pn. bliźniacze prostokątne okno. Ponad oknami szeroki gzyms przerwany nad nadświetłem. Przed pn. częścią elewacji schody na poddasze. W szczytach poddasza analogiczne trójdzielne okna - wysokie zamknięte półkoliście pośrodku flankowane dwoma niższymi prostokątnymi zwieńczone wspólnym szerokim gzymsem z kluczem nad arkadą okna środkowego.
Wszystkie elewacje obiega szeroki, płaski gzyms ceglany założony nieco powyżej parapetów okiennych.
Wnętrze i wyposażenie. Wnętrze pozbawione dawnego wystroju i wyposażenia, zdewastowane. W d. kuchni od pn. oraz we wsch. pomieszczeniu na poddaszu szczątki zrujnowanych urządzeń grzewczych.

Instalacje: brak

Wkładkę założył: B. Stanek-Lebioda, X. 1994
(imię, nazwisko, data)

Miejsce przechowywania negatywów: PSOZ Lublin

Fot.1 Fragment elewacji pn.
/ganek/



Fot.2 Fragment elewacji pd.



Fot.3 Część zach. elewacji pd.



| | | |
|--|---|--|
| 1. Miejscowość Nałęczów ul. Głęboznica 8 | 2. Obiekt (nazwa jak w karcie) will "Brzozy" | 3. Zawartość wkładki (nazwa obiektu lub materiału uzupełniającego) fotografie |
|--|---|--|

Fot.4 Fragment elewacji zach.
(od pd.)Fot.5 Fragment elewacji zach,
(od pn.)Fot.6 Część środkowa i szczyt
w elewacji zach.Wkładkę założył: B. Stanek-Lebioda, X. 1994
(imie, nazwisko, data)

Miejsce przechowywania negatywów: PSOZ Lublin

Jedn. W.A. Olsztyn z. 794/S/ON Z.P. Ostróda z. 662 n. 6000

Wzór ODZ 1985

Fot.7 Fragment elewacji wsch. od pn.



Fot.8 Wejście we wsch. narożu elewacji pn.



Fot.9 Środkowy fragment elewacji pn.



Fot.10 Wnętrze pokoju narożnego od pd.-zach.



Fot.11 Wnętrze pokoju narożnego od pd.-wsch.

