

1. Obiekt

343/8
KAPLICA SW. ANTONIEGO

2. Czas powstania

1824. r.

3. Miejscowość

R A D E C Z N I C A

11. Zdjęcia, plan sytuacyjny, rzuty



NEG. 1448



4. Adres

Radecznica

nr hipoteczny

5. Przynależność administracyjna

województwo zamojskie

gmina Radecznica

pow. ZAMOŚĆ

6. Poprzednie nazwy miejscowości

7. Przynależność administracyjna
przed 1 VI 1975

województwo lubelskie

powiat Zamość

8. Właściciel i jego adres

Parafia rzym-kat. w Radeczniczy

9. Użytkownik i jego adres

j.w.

10. Rejestr zabytków

Nr A 187 data 1978

12. Autorzy, historia obiektu, określenia stylu.

Kaplica wzniesiona na miejscu kaplicy
z II poł.XVII w.

13. Opis (sytuacja, materiał i konstrukcja, rzut, bryła, elewacje, dach, wnętrze, wyposażenie, instalacje)

Sytuacja. Kaplica usytuowana u podnóża wzgórza klasztornego po prawej stronie drogi prowadzącej z Radeczniczy do Zaporza. Wzniesiona "na wodzie", połączona z brzegiem drewnianym pomostem.
Materiał i technika. Drewniana, ustawiona na betonowych palach, konstrukcji zrębowej, oszalowana. Dach namiotowy, ośmiopółcaciowy, na szczycie latarnia zwieńczona baniastym hełmem, nad gankiem daszek dwuspadowy, wszystko kryte blachą ocynkowaną.

Rzut i bryła. Kaplica wzniesiona na planie ośmioboku, poprzedzona gankiem na słupach, otoczona drewnianym pomostem, stanowiącym obejście. Dach namiotowy z latarnią na szczycie.

Wnętrze. Jednoprzestrzenne, podłoga z desek, strop płaski z faseta-
mi, okna prostokątne, trójdzielne o drobnych podziałach kwaterowych.
Drzwi dwuskrzydłowe, sztachetowe. W Ścianach bocznych wąskie drzwi-
czki płycinowe. Ściany i sklepienia pokrywa polichromia.

Elewacje zewnętrzne zwieńczone ozdobną snycerką.

14. Kubatura	15. Powierzchnia użytkowa	16. Przeznaczenie pierwotne	17. Użytkowanie obecne
18. Prace budowlane i konserwatorskie, ich przebieg i dokumentacja		19. Stan zachowania (fundamenty, ściany zewnętrzne, ściany wewnętrzne, sklepienia, stropy, konstrukcje dachowe, pokrycie dachu, wyposażenie i instalacje)	
		20. Najpilniejsze postulaty konserwatorskie	

21. Akta archiwalne (rodzaj akt, numer i miejsce przechowywania)

22. Bibliografia

Kościół i klasztor OO. Bernardynów w Radecznicy.
Dokumentacja naukowo-historyczna. Oprac. Jacek
Studziński. PKZ Lublin 1984.

23. Źródła ikonograficzne i fotografie (rodzaj, miejsce przechowywania, sygnatury)

Fot. nr inw. 833, 1448, 8770 Fot. T. Mazurek 1982
Fot. nr inw. 8777 Fot. Marek Jawor, 1985

24. Uwagi różne

25. Opracował: mgr Jadwiga Szponar, wrzesień 1990

tekst

J.W.

plany, rysunki mgr Maria Fornal, wrzesień 1990

zdjęcia fotogr. Marek Jawor, T. Mazurek, 1982

Miejsce przechowywania negatywów OBIDZ Zamość

Karta po wypełnieniu podlega ochronie na podstawie przepisów
prawa autorskiego.

26. Adnotacje o inspekcjach, informacje o zmianach itp. (daty,
nazwiska wypełniających).

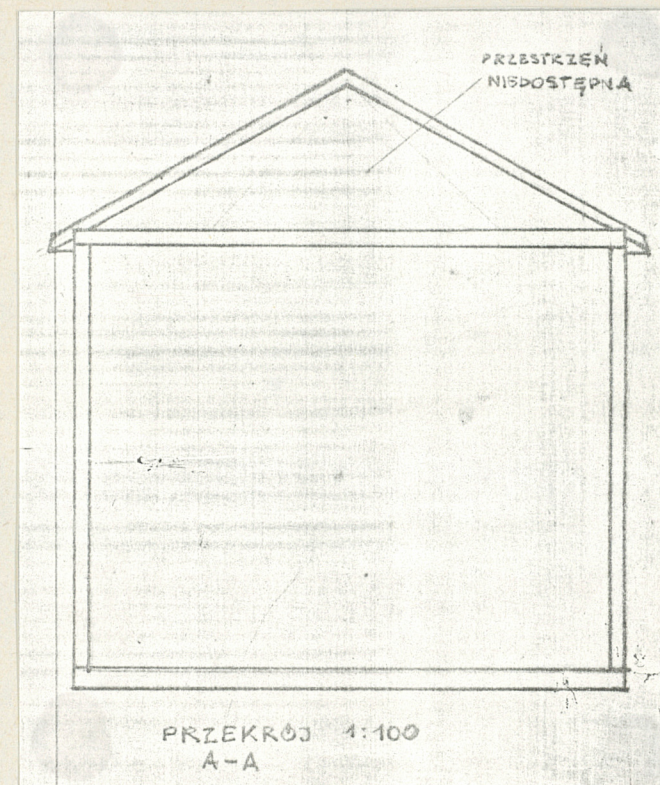
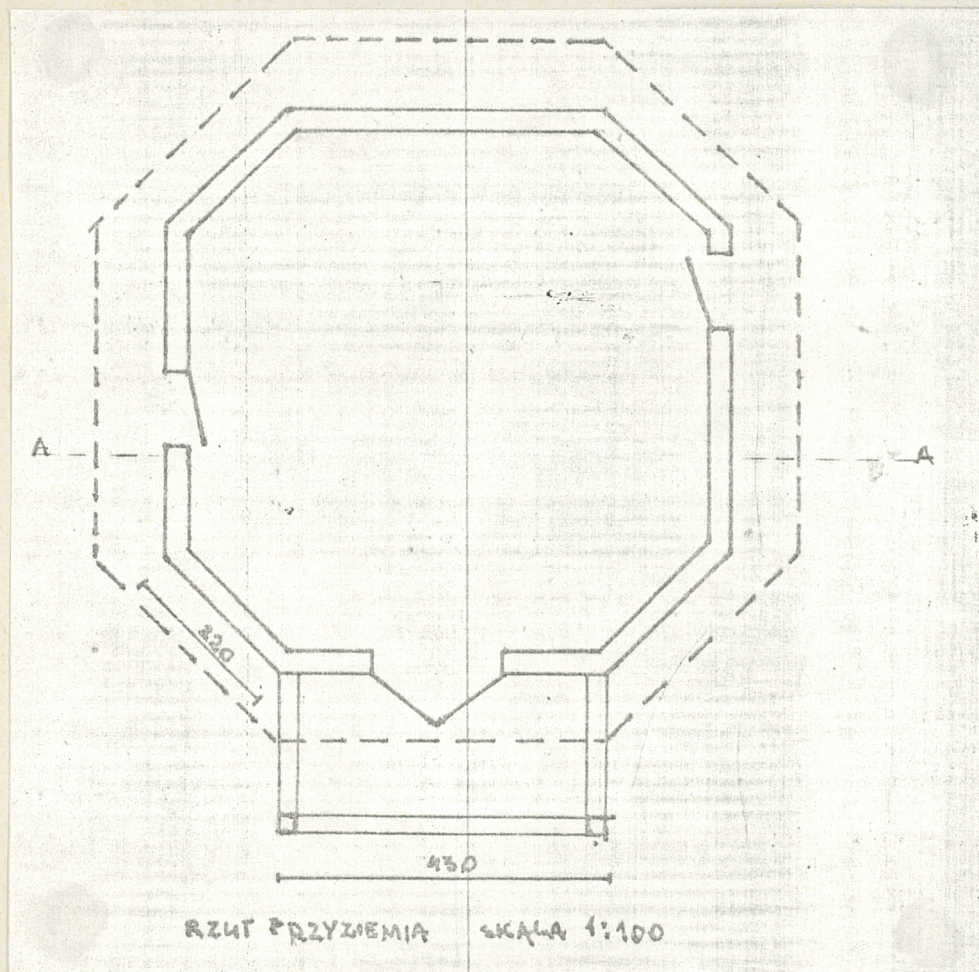
27. Załączniki

wkładka nr 1

1. Miejscowość
RADECZNICA

2. Obiekt (nazwa jak w karcie)
Kaplica św. Antoniego

3. Zawartość wkładki (nazwa obiektu lub materiału uzupełniającego)
rzut przyziemia, przekrój, sytuacja



Wkładkę założył: mgr Jadwiga Szponar, wrzesień 1990
(imię, nazwisko, data)

Miejsce przechowywania negatywów: