

5360

LUBELSKIE

1. Obiekt

DOM MIESZKALNY /KAMIENICA/

2. Czas powstania

1828 - 1832

3. Miejscowość

MIĘDZYRZEC PODLASKI

11. Zdjęcia, plan



autor zdjęć

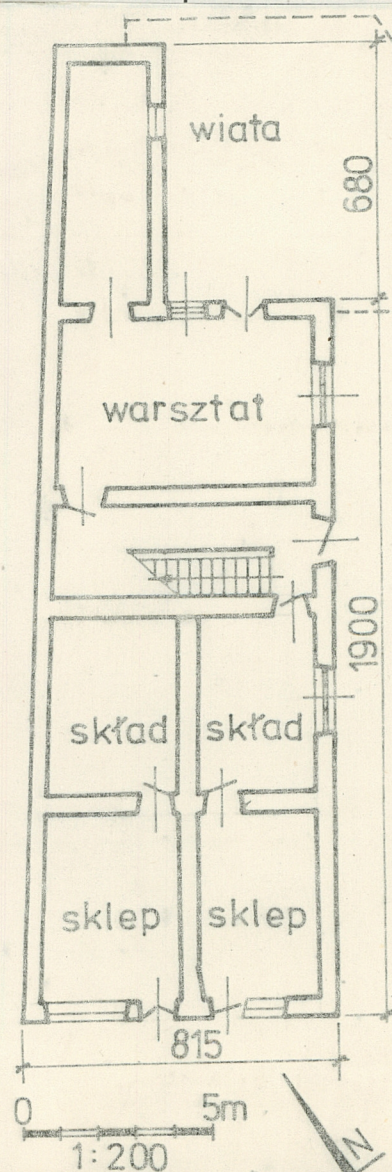
A. Cebulak

data wykonania

XI. 1987

miejsce przechowywania negatywów

BBiDZ Biała Podlaska



4. Adres

Międzyrzec Podlaski
Pl. Świerczewskiego 2

nr hipoteczny *46-7200-10-11*

5. Przynależność administracyjna

województwo **białkopodlaskie**

gmina **Międzyrzec Podlaski**

pow. BIAŁA PODL.

6. Poprzednie nazwy miejscowości

Międzyrzec

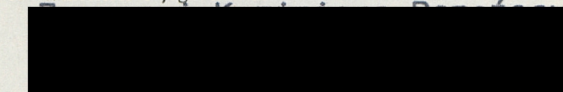
7. Przynależność administracyjna przed 1.VI.1975

województwo **lubelskie**

Radzyń Podlaski

powiat

8. Właściciel i jego adres:



9. Użytkownik i jego adres:

jw.

i WPHW Biała Podlaska

10. Rejestr zabytków

Nr..... data.....

Wł. w 1789r. Zelman Leybowicz, w 1833 - 1845 Moszko Abramowicz, w 1939 Stefan i Janina Ejchler, od 1946 do 1971 wł. Mikołaj Domański, od 1971 w rękach syna-Janusza. Działka w 1789 o wymiarach: szer. 30 pręci-ków $\frac{1}{3}$ m /, dł. 67 pr. /28,9/. W 1 ćw. XIX w. podzielona na dwie działki o szerokości ok. 9m i ok. 4m. Na działce szerszej w 1828-31 r. w miejsce wcześniejszego domu drewnianego wzniesiono kamienicę murowaną, piętrową, pod gontem, działka węższa w 1838 r. zajęta częściowo pod budowę odwachu, częściowo weszła w skład działki szerszej. Kamienica uszkodzona pożarem w 1845. Pod koniec XIX w. lub na początku XX w. od pn.-wsch. dobudowano oficynę. W okresie międzywojennym w budynku mieściła się apteka Ejchlera. W 1944 obiekt uszkodzony w czasie działań wojennych. Brak cech stylowych.

-Sytuacja: W pn.-wsch. pierzei rynku, w jej części pn.-zach. W pd.-zach. części prostokątnej działki o wymiarach 11x26m. Frontem na pd.-zach., kalenicowo do rynku, w zabudowie zwartej z kamienicą nr 1 /narożną/, od budynku nr 3 oddzielona wąskim wjazdem. W pn.-wsch. części działki duża wiata, wzdłuż pd.-wsch. graniczy mur okalający posesję Urzędu Miejskiego /nr 3/.

-Materiał i konstrukcja: Murowany z cegły na zaprawie wapiennej, tynkowany. Piwnica częściowo sklepiona kolebką, pozostałe stropy płaskie ceramiczne i drewniane ze ślepym pułapem, tynkowane. Więźba dachowa drewniana płatwiowo-stołcowa, w oficynie krokwiowa. Dach kryty blachą stalową. W przyziemiu posadzki cementowe i lastrico, w drugiej kondygnacji parkiet. Schody do piwnicy betonowe na pietro żelbetowe z okładziną drewnianą. Otwory prostokątne, drzwi dwu i jedno skrzydłowe, drewniane, witryny metalowe, okna dwuskrzydłowe, czterokwaterowe z lufcikami dolnym i zespolone trójskrzydłowe.

-Rzut: O planie prostokąta, dwutraktowy, dd pn.-wsch. przybudowana oficyna mieszcząca klatkę schodową i warsztat i druga znacznie węższa oficyna jednoprzestrzenna.

-Bryła: Prostopadłościenna, dwukondygnacyjna, niepodpiwniczona nakryta dachem dwuspadowym. Oficyny dwukondygnacyjne, niepodpiwniczone nakryte dachami dwuspadowymi o kalenicach prostopadłych do kalenicy budynku głównego.

-Elewacje: Frontowa trójosiowa, w przyziemiu na osi środkowej drzwi na skrajnych witryny, w drugiej kondygnacji na osi środkowej balkon, na skrajnych okna. Opaska kordonowa, skromny gzyms wieńczący. Elewacja pd.-wsch. w części szczytowej gładka z ustawionym niesymetrycznie oknem w przyziemiu, elewacje oficyn dwuosiowe /węższej w przyziemiu jednoosiowa/. Elewacja pn.-wsch. oficyny szerszej dwuosiowa. Wszystkie elewacje oficyn bez detalu architektonicznego. -Wnętrze: W przyziemiu posadzki zatarte na "ostro" i "lastrico", w drugiej kondygnacji parkiet, ściany tynkowane, malowane farbami olejnymi i klejowymi, stropy tynkowane, malowane farbami klejowymi.

-Instalacje: Elektryczna, c.o., wodociągowa, kanalizacyjna.

14. Kubatura	15. Powierzchnia użytkowa	16. Przeznaczenie pierwotne	17. Użytkowanie obecne
1447 m ³	318 m ²	mieszkalno-handlowe	mieszkalne, handlowe, usługowe
18. Prace budowlane i konserwatorskie, ich przebieg i dokumentacja		19. Stan zachowania (fundamenty, ściany zewnętrzne, ściany wewnętrzne, sklepienia, stropy, konstrukcje dachowe, pokrycie dachu, wyposażenie i instalacje)	
		Stan całości dobry.	
20. Najpilniejsze postulaty konserwatorskie			

21. Akta archiwalne (rodzaj akt, numer i miejsce przechowywania)

Inwentarz m. Międzyrzeca z 1789 r., w posiadaniu

AGAD, KRSW, sygn.7652 k.nlb.

AP w Lublinie, ChKG-K, sygn.580 dok. nr 70

AP w Radzyniu, Akta m. Międzyrzeca, sygn.351, k.165

23. Źródła ikonograficzne i fotografie (rodzaj, miejsce przechowywania sygnatury)

Widok Rynku z 1930, fot. Szabluk, org. w posiadaniu

22. Bibliografia

Maria Szelałowska, Ludzie tamtych lat, Rocznik
Międzyrzecki, 1978,X,s.162

24. Uwagi różne

25. Wypełnił

Tekst: J.Chomicki, XI.87

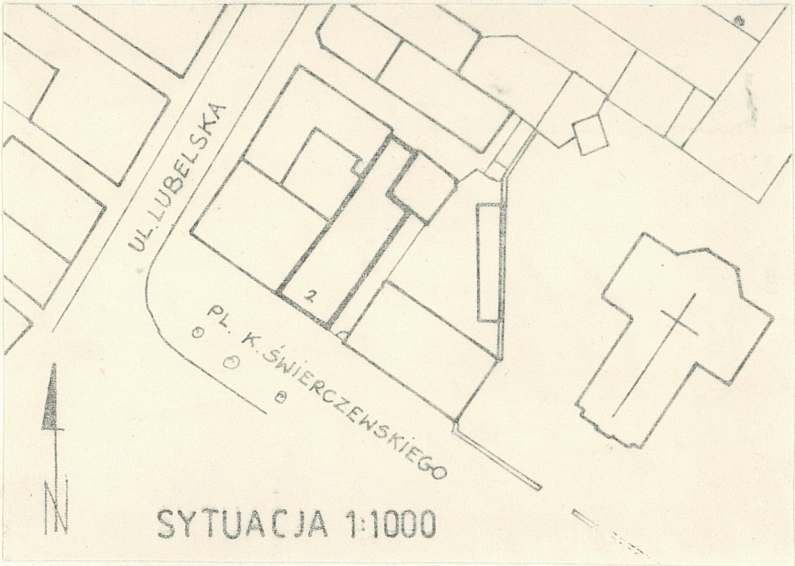
Rys. i fot. A.Cebulak

XI.1987

Neg. BBiDZ Biała Podl.

26. Sprawdził

1. Miejscowość	2. Obiekt (nazwa jak w karcie)	3. Zawartość wkładki (nazwa obiektu lub materiału uzupełniającego)
Międzyrzec Podlaski	DOM MIESZKALNY pl. Swierczewskiego 2	plan, zdjęcia



Wkładkę założył: Andrzej Cebulak, XI 1987
(imię, nazwisko, data)

Miejsce przechowywania negatywów: BB i DZ Biała Podlaska

OZGraf. Z.P. Ostróda zam. 699 nakł. 23.600

Wzór ODZ 1978 r.