

A B C D E F G H I J K L L M N O P R S T U V W X Y Z

Nr

LUBELSKIE

1. Obiekt

WILLA „BOROWIANKA”

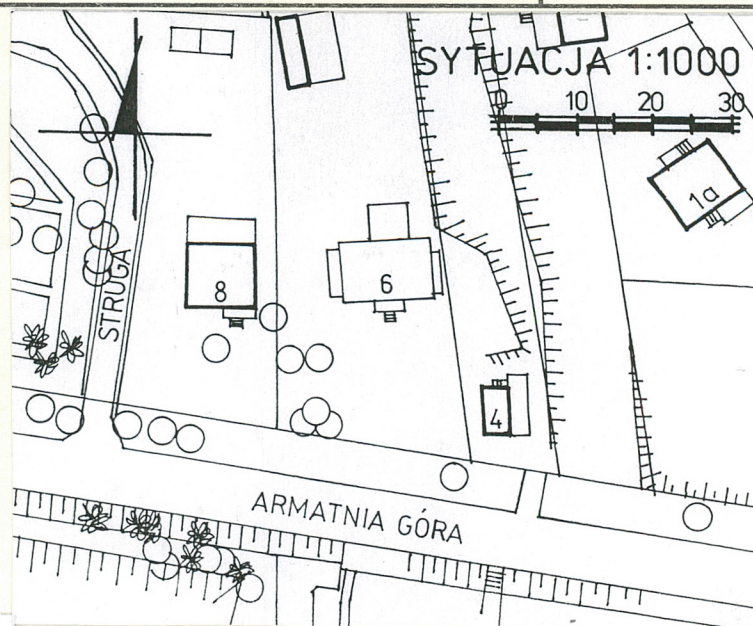
2. Czas powstania

k. XIX w.

3. Miejscowość

NAŁĘCZÓW

11. Zdjęcia, rzut, przekrój, sytuacja, orientacja



4. Adres

Nałęczów, ul. Armatnia Góra 6

nr hipoteczny [redacted] Sąd Rej. w Puławach

5. Przynależność administracyjna

województwo lubelskie

gmina Nałęczów

pow. PUŁAWY

6. Poprzednie nazwy miejscowości

Bochothnica

7. Przynależność administracyjna
przed 1 VI 1975

województwo lubelskie

powiat Puławy

8. Właściciel i jego adres

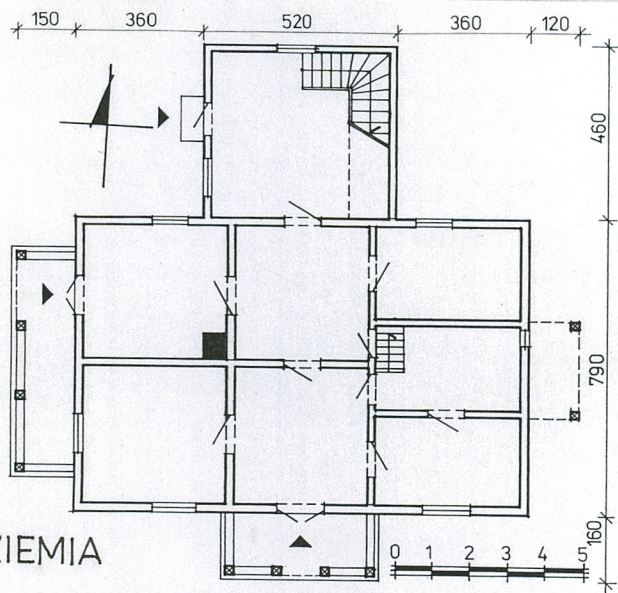


9. Użytkownik i jego adres

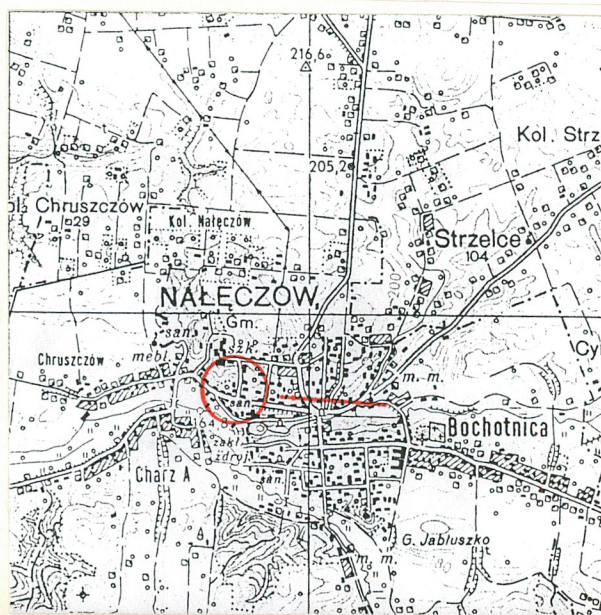
J.W.

10. Rejestr zabytków

Nr A/806 data 08.09.1980



RZUT
PRZYZIEMIA
1:200



Sytuacja: Willa usytuowana jest w północno – zachodniej części miasta, przy ul. Armatnia Góra, w pobliżu parku zdrojowego, rozciągającego się po południowej stronie ulicy. Położona jest na znajdującej się na wzniesieniu prostokątnej działce ogrodzonej sztachetowym płotem. Budynek wolnostojący, na działce wzdłuż ogrodzenia nieliczne drzewa. W północnej części działki niewielki murowany garaż.

Materiał i konstrukcja:

Fundamenty – murowane z cegły, na zaprawie cementowo wapiennej

Ściany zewnętrzne – drewniane, z belek modrzewiowych łączonych na jaskółczy ogon z obciętymi ostatkami, szalowane deskami sosnowymi: w dolnej części pionowo, w górnej poziomo.

Ściany wewnętrzne – drewniane z desek sosnowych wpuszczonych w zrab oraz z płyt kartonowo – gipsowych.

Stropy – drewniane, podsufitki z płyt kartonowo – gipsowych.

Sklepienia – kolebkowe (piwnica)

Konstrukcja dachowa – drewniana, krokwiowo – kleszczowa.

Pokrycie dachowe – blacha stalowa ocynkowana, blacha dachówkowa nad przybudówką

Podłogi – drewniane z desek

Posadzki – z płyt ceramicznych (terakota) w korytarzu i łazienkach

Schody – drewniane, zabiegowe z drewnianą balustradą, do piwnicy schody betonowe

Okna – ościeżnicowe, dwuskrzydłowe, czterokwaterowe z dwukwaterowym naświetlem.

Drzwi – drewniane, zewnętrzne tarasowe dwuskrzydłowe z naświetlem, częściowo przeszklone, pozostałe jednoskrzydłowe, płycinowe.

Rzut: Obiekt założony na planie prostokąta z dobudówką od północy oraz z trzema niewielkimi gankami z pozostałych stron. Układ wnętrza dwutraktowy, trójdzielny, z wejściami od południa, zachodu i z dobudówki.

Bryła: Prostopadłościenna, parterowa z użytkowym poddaszem, nakryta dwuspadowym dachem z lukarnami.

Środkowa część połaci północnej podniesiona i przedłużona nad przybudówkę. Budynek podpiwniczony.

Elewacje: Frontowa (pd.) – symetryczna, trójosiowa, z piętrowym drewnianym gankiem na osi. Balustrada, część szczytowa oraz łuki łączące słupy wspierające ganku zdobione są „laubzegową”, ażurową dekoracją o motywach geometrycznych i roślinnych. Na osi ganku drzwi wejściowe. W połaci dachu symetryczne, nie pokrywające się z oknami parteru, lukarny. Elewacja wschodnia – symetryczna, jednoosiowa, z piętrowym gankiem na osi, pokrytym dekoracją analogiczną jak w części frontowej. Elewacja północna – niesymetryczna, uskokowa, dwuosiowa, z dobudówką, w której wejście boczne. Elewacja zachodnia – symetryczna, dwuosiowa, z piętrowym gankiem z dekoracją analogiczną jak na elewacji frontowej.

Wnętrze: Bez dekoracji

Wyposażenie: zachowana część stolarki okiennej

Instalacje: elektryczna, wod. – kan., telefoniczna, c.-o.

Willę wybudowano pod koniec XIX w. dla Borowińskiego (stąd nazwa), według projektu nieznanego architekta. W 1931 r. nowym właścicielem został J. Bukowski, leśniczy lasu należącego do zakładu leczniczego. W 1963 roku willę nabyła [REDAKTED] a w 1972 r. [REDAKTED]

Od początku lat 90-tych XX w. właścicielami są [REDAKTED]

14. Kubatura 650 m ³	15. Powierzchnia użytkowa 150 m ²	16. Przeznaczenie pierwotne mieszkalne	17. Użytkowanie obecne mieszkalne
18. Prace budowlane i konserwatorskie, ich przebieg i dokumentacja <p>W trakcie jednego z powojennych remontów rozebrano kaflowy piec z dekoracyjną nastawą o motywach myśliwskich. W 1996 r. wykonano ogrodzenie. Od 1997 r. budynek poddawany jest remontowi odtworzeniowemu, w trakcie którego wzmocniono konstrukcję dachową, wymieniono część pokrycia dachu, szalowanie ścian, podmurówkę, dekorację ganków, instalacje, podłogi.</p>		19. Stan zachowania (fundamenty, ściany zewnętrzne, ściany wewnętrzne, sklepienia, stropy, konstrukcje dachowe, pokrycie dachu, wyposażenie i instalacje) Fundamenty – zawilgocone, z ubytkami tynku Ściany zewnętrzne i wewnętrzne – dobry Stropy – dobry Konstrukcja dachowa – dobry Pokrycie dachowe – dobry Instalacje – dobry	
		20. Najpilniejsze postulaty konserwatorskie Nie wysuwa się	

21. Akta archiwalne (rodzaj akt, numer i miejsce przechowywania)

22. Biblioteka

K. Majewski, Nałęczów Zdrój. Katalog obiektów zabytkowych,
Lublin 1977, mps. SOZ Lublin

23. Źródła ikonograficzne i fotografia (rodzaj, miejsce przechowywania, sygnatury)

24. Uwagi różne

25. Opracował

tekst.....

Ewa Pujszo 08. 2000

imię, nazwisko, data, podpis

Pujszo

plany, rysunki

Ewa Pujszo 08. 2000

imię, nazwisko, data, podpis

Pujszo

zdjęcia fotogr.

Ewa Pujszo 08. 2000

imię, nazwisko, data, podpis

Pujszo

miejsce przechowywania negatywów

SOZ Lublin

KARTA PO WYPEŁNIENIU PODLEGA OCHRONIE NA PODSTAWIE PRZEPISÓW PRAWA AUTORSKIEGO

26. Adnotacje o inspekcjach, informacje o zmianach (daty, imiona i nazwiska wypełniających)

27. Załączniki

wkładka nr 1

1. Miejscowość	Nałęczów	5. Obiekt (nazwa jak w karcie)	6. Zawartość wkładki (nazwa materiału uzupełniającego)
2. Gmina	Nałęczów	WILLA „BOROWIANKA”	FOTOGRAFIE
3. Powiat	Puławy		
4. Województwo	Lubelskie		



Elewacja wschodnia – widok od pd. –wsch.



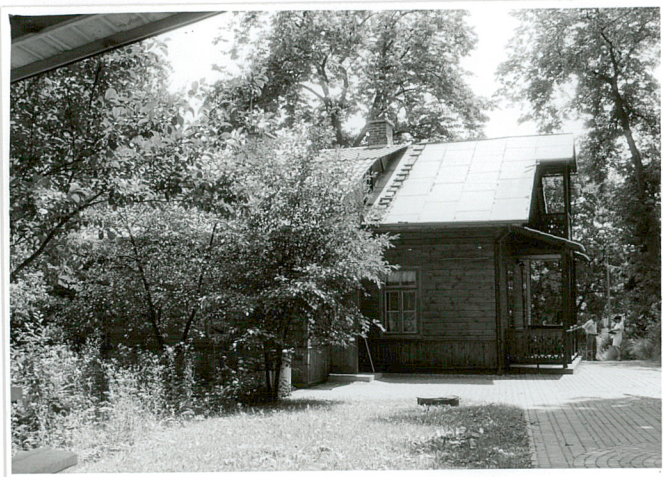
Piętrowy ganek w elewacji frontowej



Wnętrze willi - piwnica

Wkładkę założył: EWA PUJSZO 08.2000
(imię, nazwisko, data) SOZ LUBLIN

Miejsce przechowywania negatywów



Elewacja północna



Elewacja zachodnia