

1. Obiekt

GORZELNIA

(13)

2. Czas powstania

Przed 1885 r.

3. Miejscowość

M I L A N Ó W

11. Zdjęcia, rzut, przekrój, sytuacja, orientacja



2.



4. Adres

Milanów  
ul. M. Konopnickiej 1

nr apteczny

5. Przynależność administracyjna

województwo bialskopodlaskie

gmina Milanów

pow. PARCZEW

6. Poprzednie nazwy miejscowości

7. Przynależność administracyjna  
1 VI 1975

województwo lubelskie

powiat Parczew

8. Właściciel i jego adres

Gminna Spółdzielnia  
"Samopomoc Chłopska"  
ul. Lubelska 56

9. Użytkownik i jego adres

Gminna Spółdzielnia  
"Samopomoc Chłopska"  
ul. Konopnickiej 2  
Milanów

10. Rejestr zabytków

Nr A/151

data 17.06.1985 r.

1. Widok na kotłownię od zach.
2. Elewacja pld..
3. Wnętrze słodowni
4. Wnętrze aparatowni
5. Wnętrze kartoflarza
6. Maszyna parowa (eksponycja)
7. Fragment elewacji pld.
8. Wnętrze kotłowni
9. Wejście do aparatowni
10. Szczyt aparatowni od strony pld.
11. Wnętrze aparatowni
12. Szczyt aparatowni od strony pld.



12. Autorzy, historia obiektu, określenie stylu.

- Gorzelnia wchodzi w skład założenia, które już w XVI w. należało do Firlejów i miało charakter użytkowy. W 1675 r. Milanów należał do Andrzeja Gołuchowskiego, który tu mieszkał. Od Gołuchowskich, poprzez Milanowskich posiadłość przeszła w XVIII w. w ręce Potockich. Wraz z ręką Julianny Wandy Potockiej dobra przeszły na hrabiego Uruskiego, a po jego śmierci na drugiego męża Julianny, hrabiego Cabogę, który oddał majątek w administrację Sewerynowi Uruskiemu /syn z pierwszego małżeństwa/. Gorzelnia wzniesiona została po przejęciu w latach 70-tych XIX w., przez księcia Włodzimierza Czetwertyńskiego, który nabył je poprzez związek małżeński z Marią Uruską /wnuczką Julianny/. Wiadomo że było to przed 1885 r. Od chwili powstania do roku 1967 pracowała jako parowa /napęd parowy/. Dobra pozostały w rękach Czetwertyńskich do lat 30-tych XX w., kiedy to Wanda wniosła w posagu do rodziny hr. Żółtowskich. Byli oni właścicielami ich do 1944 r. Od tego roku mieści się tu baza remontowa wojsk radzieckich, a grunty zostały rozparcelowane. Po wyprowadzeniu bazy w latach 40-tych wskutek działań działaczy społecznych ulokowane zostało w dworze Liceum, które jest tu do dziś. W 1967 r. napędem stała się elektryczność i maszynę parową jak i pasy transmisyjną zdemontowano. Wówczas zmieniono przeznaczenie niektórych pomieszczeń. Maszynę parową /firmy Borman Szwede - Warszawa/ oraz pompę wodną wystawiono przed bramę jako eksponaty.

13. Opis (sytuacja, materiał i konstrukcja, rzut, bryła, elewacje, wnętrze, wyosazenie, instalacje)

- Sytuacja: na wschód od wsi poza terenem założenia parkowego na terenie zespołu folwarcznego leżącego po pld. stronie drogi ze wsi prawie na wprost głównego wjazdu do zespołu pałacowo-parkowego. Teren gorzelni ogrodzony siatką. Na jej terenie na pln.-wsch. znajduje się waga wozowa 8 tonowa, od pld. zbiornik wywarowy metalowy oraz dwa doły wywarowe.
- Materiał i konstrukcja: fundament z kamienia. Gorzelnia murowana na zaprawie wapiennej częściowo tynkowana częściowo nietynkowana. Stropy odcinkowe na belkach stalowych w składowni dodatkowo podparty podłużną belką dwuteową wspartą na 3 słupach żeliwnych. Podobnie skonstruowany jest strop nad pomieszczeniem fermentacji, gdzie na słupie i dwuteowniku oparty jest strop Kleina. Nad aparatuwnią i kartoflarzem odkryta więźba dachowa. Nad aparatuwnią krokwiowo-jętkowa nad kartoflarzem zdwojony układ krokwiowo-płatwiowy. Dach kryty eternitem falistym. Posadzki we wszystkich pomieszczeniach betonowe, w pomieszczeniach administracji dodatkowo przykryte wykładziną pcv. W mieszkaniu w pokojach parkiet. Schody w części betonowe, w części stalowe. Okna w ramach stalowych pojedyncze, w większości nie otwierane /w niektórych oknach lufciki/ o drobnym podziale. W mieszkaniu okna podskrzynkowe, trójdziałowe z nadświetleniem. Drzwi zewnętrzne dwuskrzydłowe /do kartoflarza wrota/ ramowopłycinowe. Do aparatuwni z opierzeniem deskami. Wewnątrz drzwi jednoskrzydłowe współczesne z płyty.
- Rzut: bardzo rozczłonkowany, wynikający z różnego użytkowania a częściowo i rozbudowywania. Dlatego do opisu użyto metodę dawnych inwentaryzatorów. Od strony pld. wchodzi się do podłużnej aparatuwni w połowie wysuniętej przed lico elewacji, z niej na prawo wejście do podstawionej także do lica podłużnej kotłowni, z niej przejście do składu opału z którego w kierunku zach. wyjście na zewnątrz. Z aparatuwni na lewo sześcioma schodkami w dół do zacierni. W końcu zacierni sześcioma schodkami w dół na niewielki korytarzyk z którego z jednej strony w lewo drugie wejście do zacierni i dalej niejako w drugim trakcie do pomieszczeń socjalnych. W prawo z korytarza wejście do słodowni składającej się z dwóch pomieszczeń wydłużonych. Za zaciernią w kierunku wsch. prostokątny korytarz z wrotami od strony wsch. W niszę utworzoną pomiędzy pomieszczeniami socjalnymi, aparatuwnią i słodownią wbudowano garaż oraz schody na jego dach skąd wejścia do pomieszczeń na piętrze. W niszę utworzoną pomiędzy pomieszczeniami słodowni, kotłowni i składu opałów wbudowano komin stalowy. Na piętrze, nad zaciernią, drożdżownią, nad pom. socjalnymi pomieszczenia administracji. Nad słodownią od pln. pomieszczenie fermentacji a od pld. mieszkanie kierownika. Nad aparatuwnią powyżej pierwszego piętra drewniana antresola do obsługi aparatów.
- Bryła: W części gdzie jest aparatuwnia trzy kondygnacje kryte dachem dwuspadowym poprzeczne do osi budynku o spadku ok. 20°. Część nad drożdżownią trzykondygnacyjna kryta dachem dwuspadowym podłużnie do osi budynku. Spadek dachu ok. 20° kalenica na wysokości okapu aparatuwni. Część nad fermentownią kryta dachem dwuspadowym podłużnie do osi budynku spadek dachu ok. 20°. Kalenica na wysokości okapu nad drożdżownią. Część nad mieszkaniem kierownika dwukondygnacyjna z użytkowym poddaszem /najprawdopodobniej przebudowana/ nakryta dachem dwuspadowym poprzecznie do osi budynku o spadku ok. 30°.



14. Kubatura

3045 m<sup>3</sup>

### 15. Powierzchnia użytkowa

$$15.907 \text{ m}^2$$

16. Przeznaczenie pierwotne

Gorzelnia

17. Urzytkowanie obecne

Gorzelnia

19. stan zachowania (fundamenty, ściany zewnętrzne, ściany wewnętrzne, sklepienia, stropy konstrukcje dachowe, pokrycie dachu, wyposażenie i instalacje)

Stan zachowania dość dobry.

18. Prace budowlane i konserwatorskie, ich przebieg i dokumentacja

W 1967 roku zmieniono napęd parowy na elektryczny usuwając maszyny parowe. Zamieniono też przeznaczenie niektórych pomieszczeń nie mających wpływu na cykl produkcyjny oraz przebudowano jedno skrzydło południowe sytuując tu mieszkanie kierownika zmieniając kształt skrzydła /zmiana kąta pochylenia połaci/.

## 20. Najpilniejsze postulaty konserwatorskie

Usunąć tynki zewnętrzne oraz przywrócić dawny kształt przebudowanego skrzydła.



21. Akta archiwalne (rodzaj akt, numer i miejsce przechowania)

24. Uwagi różne

25. Opracował

tekst mgr inż. arch. Ewa Nekanda-Trepka X.1989 r.

plany, rysunki mgr inż. arch. Ewa Nekanda-Trepka X.1989 r.

zdjęcia fotogr mgr Jan Maraśkiewicz X.1989 r.

miejsce przechowania negatywów Muzeum Narodowe Rolnictwa w Szreniawie

Karta po wypełnieniu podlega ochronie na podstawie przepisów prawa autorskiego

22. Bibliografia

1. Dokumentacja ewidencyjna parku zabytkowego w Milanowie. PTSK Biała Podlaska 1989 rok.

26. Adnotacje o inspekcjach, informacje o zmianach (daty, imiona i nazwiska wypełniających)

23. Źródła ikonograficzne i fotografie (rodzaj, miejsca przechowania, signatury)

27. Załączniki

Wkładka



1. Miejscowość	2. Obiekt (nazwa jak w karcie)	3. Zawartość wkładki (nazwa obiektu lub materiału uzupełniającego)
Milanów	Gorzelnia	Opis, plany, zdjęcia

c.d.ad pkt.13/

Część nad pomieszczeniami administracji dwukondygnacyjna do osi budynku o spadku ok. 20°. Kalenica na wysokości okapu części z fermentownią nad częścią pomieszczeń socjalnych. Tylko parterowy dach pulpitowy poprzeczny do osi budynku. Kartoflarz jednokondygnacyjny nakryty dachem dwuspadowym podłużnie do osi budynku o spadku ok. 20°. Kalenica na wysokości okapu części z administracją. Kotłownia jednokondygnacyjna nakryta dachem dwuspadowym poprzecznie do osi budynku o spadku ok. 20°. Kalenica na tej samej wysokości co nad kartoflarzem. Wydatne okapy nad całym budynkiem.

- Elewacje: elewacja frontowa płn. rozczłonkowana. W parterze wysunięta ku przodowi kotłownia z oknem prawie kwadratowym na osi otynkowana. W kierunku zach. lekko cofnięta ślepa ściana składu opału. W kierunku zach. elewacja parterowej części aparatowni sofnięta ok. 10 m z drzwiami i dużym kwadratowym oknem otynkowana ok. 7 m. Cofnięta jest główna elewacja, która w części środkowej najwyższej jest osiowa z oknami na osi w drugiej i trzeciej kondygnacji /niżej większe/ ujętymi w opaski. Nad oknem w szczycie data budowy, poniżej jęty. Część ta ujęta w pilastry z gzymsami międzyokiennymi, nieotynkowana. Elewacje po wsch. i zach. stronie części najwyższej, otynkowane z oknami rozłożonymi w sposób nieregularny odpowiednio do użytkowania. Część okien zwieńczonych odcinkowo z opaską nadokienne. Elewacja pld. tylna utworzona z dwóch niejako skrzydeł. Zachodnie skrzydło osiowe z dwoma oknami w każdej kondygnacji i oknem w poddaszu na osi i w szczycie. Skrzydło wsch. osiowe z dwoma oknami i dużym kwadratowym oknem na osi na piętrze oraz z oknem w parterze dobudówki. Oba skrzydła otynkowane, pomiędzy skrzydłami nisza w której w parterze dobudowany garaż na piętrze na osi aparatownia na osi duże prostokątne okno zwieńczone półkoliście z opaską na górze. Powyżej gzyms międzykondygnacyjny oraz powyżej okno kwadratowe na osi z opaską nad nim jęta, część ta ujęta w pilastry. Elewacja w tej linii nieotynkowana. Elewacja boczna zach. częściowo przysłonięta bardzo blisko stojącym magazynem spirytusowo-zbożowym. Pozostała część to boczna elewacja składu opału otynkowana. Elewacja boczna wsch. na osi nakładające się na siebie w różnych planach. Elewacja kartoflarza z wrotami i okulusem na osi. Wyżej cofnięta elewacja boczna drożdżowni z oknem na osi oraz dalej elewacja boczna aparatowni, wszystkie nieotynkowane. Na płn. od tej części widoczna w głębi boczna elewacja niskiej części aparatowni oraz kotłowni. Na pld. elewacja boczna skrzydła wschodnie z przybudówkami. Elewacje te otynkowane. Kiedyś całość gorzelni nietynkowana.

- Wnętrze: aparatownia w części frontowej parterowa, dalej pomieszczenie to ma wysokość trzech kondygnacji. Pomiędzy nim a drożdżownią obszerny otwór. Pomieszczenia z wyjątkiem kotłowni, składu opału oraz kartoflarza otynkowane. W aparatowni na ścianie ślad po pasach transmisyjnych. W kartoflarzu w posadzce spławnia ziemniaków.

- Wyposażenie: aparatownia-kolumna zacierowa i spirytusowa, oziębialnik, obieralnik spirytusu, pompa spirytusowa z silnikiem elektrycznym, pompa wodna odśrodkowa z napędem elektrycznym, pompa zacieru odfermentowanego. Kiedyś znajdowała się tu maszyna parowa firmy "Borman Szwede" oraz pompa wodna parowa Vortingtona. Zaciernia -kadź zacierowa, gniotownik słodu, pompa zacieru, nad aparatownią deflegmator, drożdżownia - kamera cieplna, 3 kadzie drożdżowe, rakieta na gorącą wodę, mechaniczne studzenie drożdży z napędem elektrycznym, stół laboratoryjny.

Verte -

Wkładkę założył: E.Nekanda-Trepka X.1989 r.

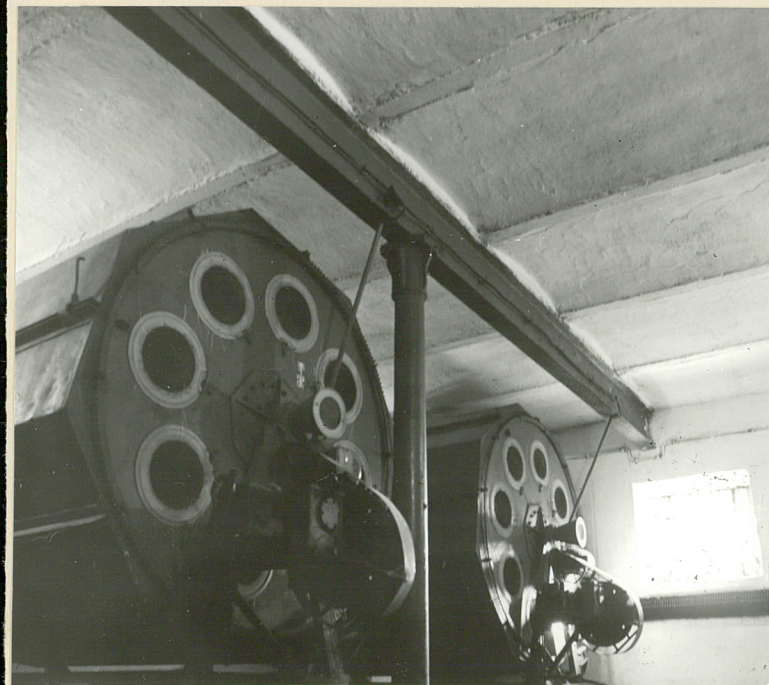
(imię, nazwisko, data)

Miejsce przechowywania negatywów: MNR Szreniawa

Wzór ODZ 1978 r.



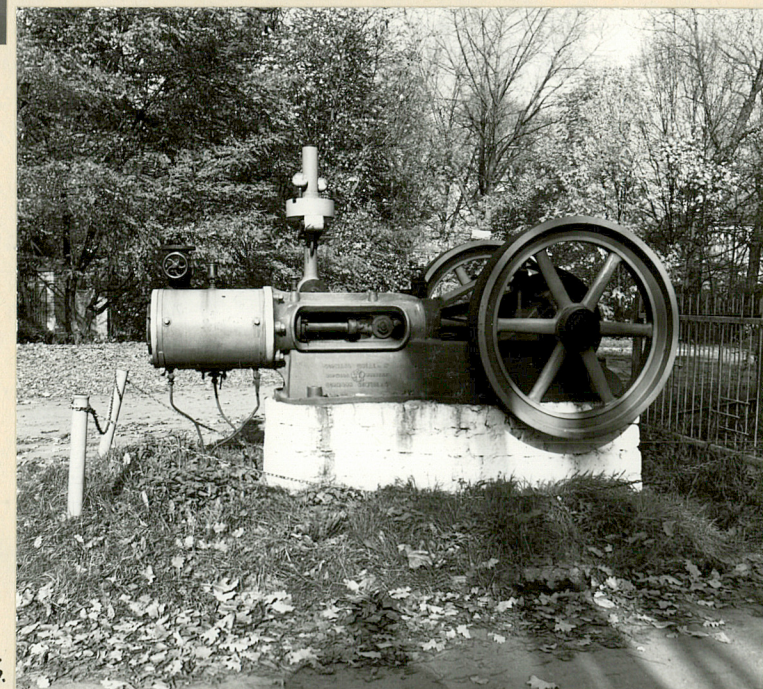
- Fermentacja - cztery kadzie fermentacyjne metalowe. Słodownia - pięć maszyn do robienia siodu. Kotłownia - kocioł parowy z lat sześćdziesiątych. Kartoflarz - płuczka do ziemniaków z podnośnikiem czerpakowym z elewatozem do podnoszenia ziemniaków do parnika nad drożdżownią.
- Instalacje: wentylacja mechaniczna, elektryczna i wodno-kanalizacyjna.



3.

4.

5.



6.



3. Zawartość wkładki (nazwa obiektu lub materiału uzupełniającego)

Gorzelnia

## Plany, zdjęcia

- |                                    |  |
|------------------------------------|--|
| 1. Pałac                           | 16. Maszyna parowa                               |
| 2. Dom administracji               | 17. Dom gorzelnego                               |
| 3. Stajnia koni cugowych           | 18. Czworak I (ruina)                            |
| 4. Pralnia                         | 19. Figura                                       |
| 5. Oranzeria (przebudowana)        | 20. Dom rzadcy                                   |
| 6. Piwnica                         | 21. Dom administratora                           |
| 7. Lodownia (nieistniejąca)        | 22. Obora (nieistniejąca)                        |
| 8. Drewnitnia                      | 23. Stajnia koni folwarcznych<br>(nieistniejąca) |
| 9. Kurnik i wozownia (?)           | 24. Ruiny (?)                                    |
| 10. Dom oficjalistów               | 25. Budynek nieistniejący (?)                    |
| 11. Dom leśniczego (nieistniejący) | 26. Spichlerz                                    |
| 12. Studnia                        | 27. Stodola (nieistniejąca)                      |
| 13. Gorzelnia                      | 28. Czworak (przebudowany)                       |
| 14. Magazyn gorzelni               | 29. Czworak II                                   |
| 15. Komin gorzelni                 | 30. Staw   |



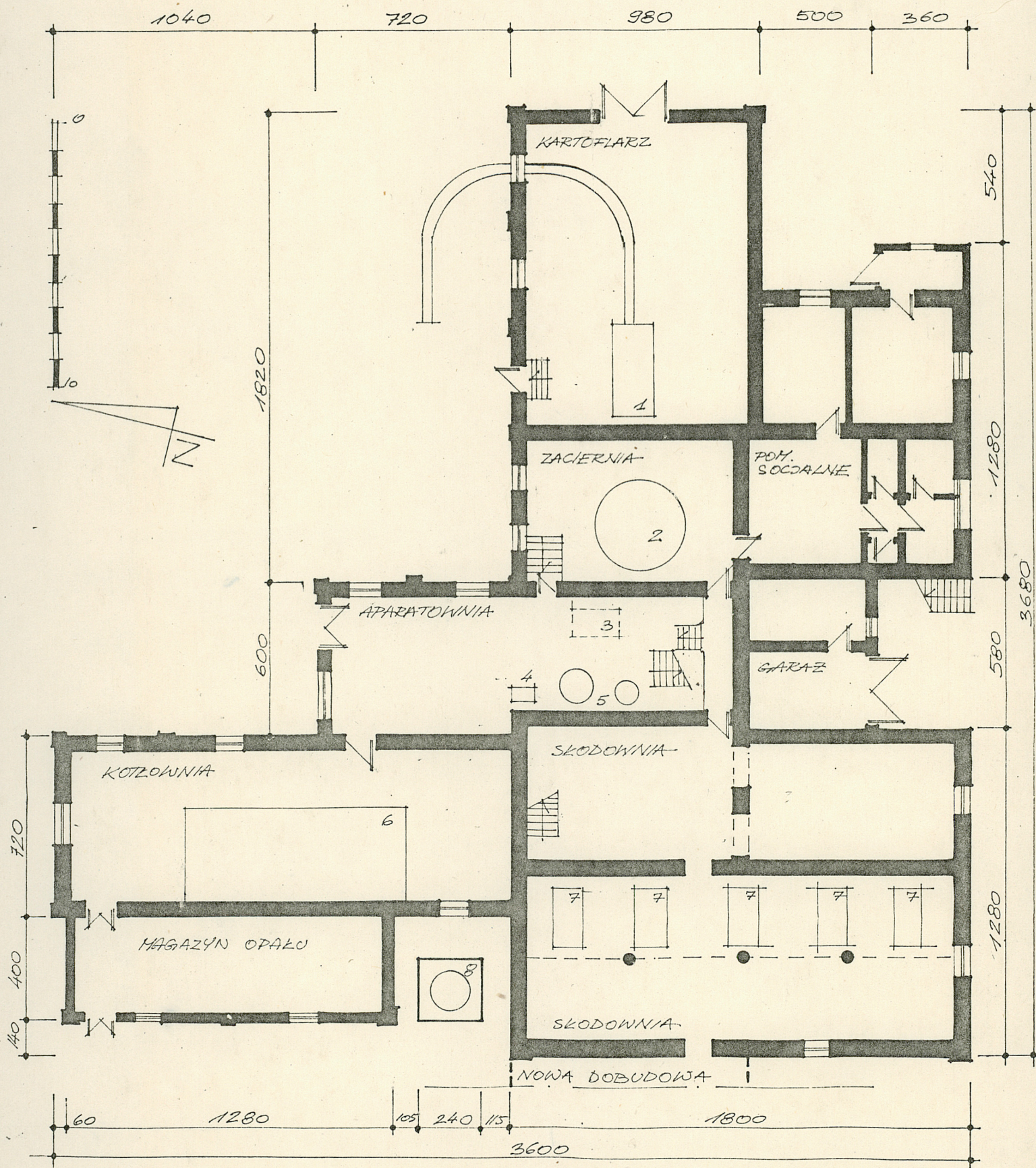
E.

Miejsce przechowywania negatywów: M.Nell., w Sztetynie

**OZGraf. Z.P. Ostróda zam. 699 nakł. 23.600**









1. Miejscowość

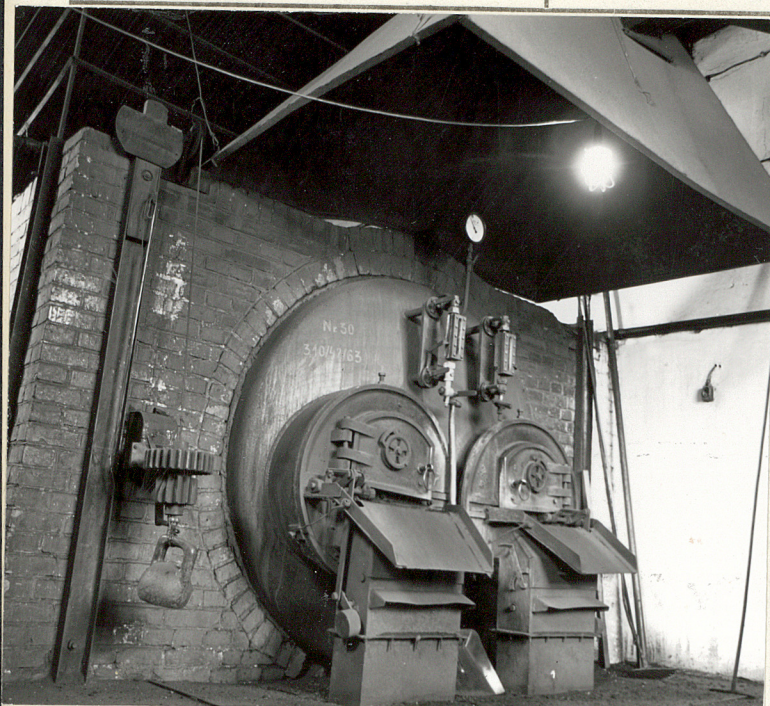
Milanów

2. Obiekt (nazwa jak w karcie)

Gorzelnia

3. Zawartość wkładki (nazwa obiektu lub materiału uzupełniającego)

Zdjęcia



Wkładkę założył: E.N.-Trepka

(imię, nazwisko, data)

Miejsce przechowywania negatywów: M.N.R.w Szren

OZGraf. Z.P. Ostróda zam. 699 nakł. 23.606