

1. Obiekt

STAJNIA KONI CUGOWYCH. OB. DOM NAUCZYCIELA I SALA GIMNASTYCZNA (3)

747/13

2. Czas powstania

4 ćw. XIX w.,
1961.

3. Miejscowość

M I L A N Ó W

11 Zdjęcia, rzut, przekroj, sytuacja, orientacja



4. Adres

Milanów
ul. M. Konopnickiej 1

nr miejscowy

5. Przynależność administracyjna

województwo białskopodlaskie

gmina Milanów

pow. PARCZEW

6. Poprzednie nazwy miejscowości

7. Przynależność administracyjna
1 VI 1975

województwo lubelskie

powiat Parczew

8. Właściciel i jego adres
Urząd Gminy
w Milanowie

9. Użytkownik i jego adres
Liceum Ogólnokształcące
im. Marii Konopnickiej
ul. M. Konopnickiej 1
21-210 Milanów

10. Rejestr zabytków

Nr. A/151 data 17.06.1985 r.

1. Elewacja pld.
2. Elewacja wsch.
3. Elewacja pld.-zach.
4. Elewacja zach.
5. Narożnik zach.-pld.
6. Elewacja pld.
7. Elewacja pld.-zach.
8. Elewacja pld.-wsch.



12. Autorzy, historia obiektu, określenie stylu.

- Stajnia wchodzi w skład założenia, które już w XVI w. należało do Firlejów i miało charakter użytkowy. W 1675 r. Milanów należał do Andrzeja Gołuchowskiego, który tu mieszkał. Od Gołuchowskich, poprzez Milanowskich posiadłość przeszła w XVIII w. w ręce Potockich. Wraz z ręką Julianny Wandy Potockiej dobra przeszły na hrabiego Uruskiego, a po jego śmierci na drugiego męża Julianny, hrabiego Cabogę, który oddał majątność w administrację Sewerynowi Uruskiemu/syn z pierwszego małżeństwa/. Stajnia wzniesiona została po przejęciu dóbr przez księcia Włodzimierza Czetwertyńskiego, który nabył je poprzez związek małżeński z Marią Uruską /wnuczką Julianny/. Musiało to być w 4 ćw. XIX w. Dobra pozostały w rękach Czetwertyńskich do lat 30-tych XX w. kiedy to Wanda wniosła w posagu do rodziny hr. Żółtowskich. Byli oni właścicielami ich od 1944 r. Od tego roku mieści się tu baza remontowa wojsk radzieckich, a grunty zostały rozparcelowane. Po wyprowadzeniu bazy w latach 40-tych wskutek działań działaczy społecznych ulokowane zostało w dworze Liceum, które jest tu do dziś. W roku 1961 stajnia została przebudowana i zaadaptowana na salę gimnastyczną i mieszkania dla nauczycieli.

13. Opis (sytuacja, materiał i konstrukcja, rzut, bryła, elewacje, wnętrze i wyposażenie instalacje)

- Sytuacja: na terenie założenia parkowego ogrodzonego trwale, leżącego w płn. wsch. krańcu wsi wewnątrz założenia, prawie na wprost głównego wjazdu, na wschód od drogi przechodzącej przez założenie a prowadzącej do zieleńca. Elewacja stajni prawie na jednej linii z elewacją oficyny administracyjnej.
- Materiał i konstrukcja: murowana z cegły spajanej zaprawą wapienną, otynkowany. Fundament z kamienia polnego także na zaprawie wapiennej. Stropy nad parterem typu Kleina, na belkach stalowych nad poddaszem drewnianym. Wieżba dachowa drewniana konstrukcji płatwiowo-kleszczowej. Dach kryty blachą ocynkowaną z wyjątkiem połaci dachu od drontu, która kryta jest dachówką cementową. Podłogi w pomieszczeniach mieszkalnych z desek, w sali gimnastycznej parkiet - w sanitariatach, na klatce schodowej oraz w kotłowni betonowa zatarta na gładko. Otwory okienne prostokątne, w części frontowej okna półskrzynkowe trójpodziałowe z nadświetleniem oraz na osi trójdzielnej. Pozostałe okna nieco niższe półskrzynkowe dwudzielne dwupoziomowe. Drzwi zewnętrzne dwuskrzydłowe ramowo-płycinowe. Wewnątrz drzwi współczesne jednoskrzydłowe z płyty.
- Rzut: w kształcie dwóch prostokątów zestawionych w literę T. Część tworząca ramię poziome w literze T jednoprzestrzenna mieszcząca salę gimnastyczną. Drugie ramię o bardziej złożonym podziale wewnętrznym. 1/3 - najbliższa sali gimnastycznej dwutraktowa z korytarzem w trakcie frontowym oraz sanitariatami oraz kotłownią w trakcie frontowym. 2/9 - część środkowa jednoprzestrzenna z dwoma słupami pośrodku. 4/9 - dwu i pół traktowa część skrajna z półtraktem w środku tworzącym komunikację oraz sanitariaty. Część ta przeznaczona na dwa mieszkania w parterze /3 pokojowe i 1 pokojowe/ oraz wejście na użytkowe poddasze, gdzie trzy mieszkania /dwa 1 pokojowe i jedno 1 pokojowe/. Wnętrze zupełnie przebudowane.
- Bryła: Parterowa nie podpiwniczona. Część tworząca ramię poziome litery T wyższa o ok. pół metra. Dachy dwuspadowe o krokwiach opartych na ścianach podłużnych. Od frontu na osi wstawka w dachu. Spadki dachu na obu częściach budynku takie same. Dość mocno wysunięte okapy.
- Elewacje: frontowa, płd., osiowa o układzie symetrycznym, z dużym oknem na osi oraz dwoma po bokach. Okno na osi oraz narożniki opilastrowane cegłą nietynkowaną. Nad oknem na osi niewielka blenda okienna z opaską z cegły nietynkowanej. Nad nim niewielki daszek z pazdurem. Elewacje boczne: zachodnia i wschodnia nieregularne o podziale odpowiadającym podziałowi na części wynikającym z podziału budynku. Elewacja odpowiadająca wyższej części z opilastrowanymi narożnikami i analogiczną blendą okienną w szczycie oraz dekoracją schodkową osiową z trzema oknami. Wierzchołki szczytów odeskowane na wysokości okapu niższej części, gzyms wokół tej części. Podział elewacji zach. niższej części uzyskany został także poprzez pilastry. Wejścia na przedostatnich przęsłach. W dachu pięć obszernych lukarnów. Elewacja wschodnia niższej części analogiczna do zachodniej. W elewacji tej brak wejść oraz lukarny są znacznie mniejsze. Elewacja północna osiowa symetryczna z trzema blendami z opaskami zwieńczone odcinkowo. Powyżej gzyms na wysokości, szczyt ukształtowany tak jak pozostałe szczyty, z tym, że blenda została zamieniona na okno.

| | | | |
|--|--|---|--|
| <p>14. Kubatura</p> <p>2238 m³ bez poddasza</p> | <p>15. Powierzchnia użytkowa</p> <p>439 m² bez poddasza</p> | <p>16. Przeznaczenie pierwotne</p> <p>stajnia</p> | <p>17. Urzycowanie obecne</p> <p>mieszkanie i sale szkolne</p> |
| <p>18. Prace budowlane i konserwatorskie, ich przebieg i dokumentacja</p> <p>Przebudowane wnętrze, zaadaptowane poddasze, przerobione otwory okienne i drzwiowe w trakcie adaptacji w 1961 roku.</p> | | <p>19. stan zachowania (fundamenty, ściany zewnętrzne, ściany wewnętrzne, sklepienia, stropy, konstrukcje dachowe, pokrycie dachu, wyposażenie i instalacje)</p> <p>Stan zachowania budynku dobry. W części płn. wymagają osuszenia niższe warstwy muru.</p> <p>20. Najpilniejsze postulaty konserwatorskie</p> <p>Osuszyć zawilgocone części muru.</p> | |

21. Akta archiwalne (rodzaj akt, numer i miejsce przechowania)

24. Uwagi różne

22. Bibliografia

1. Dokumentacja ewidencyjna parku zabytkowego w Milanowie. PTSK Biała Podlaska 1983 rok. Maszynopis.

25. Opracował

tekst mgr inż. arch. Ewa Nekanda-Trepka X.1989 r.

plany, rysunki mgr inż. arch. Ewa Nekanda-Trepka X.1989 r.

zdjęcia fotogr mgr Jan Maraśkiewicz X.1989 r.

miejsce przechowania negatywów Muzeum Narodowe Rolnictwa w Szreniawie

Karta po wypełnieniu podlega ochronie na podstawie przepisów prawa autorskiego

26. Adnotacje o inspekcjach, informacje o zmianach (daty, imiona i nazwiska wypełniających)

23. Źródła ikonograficzne i fotografia (rodzaj, miejsca przechowania, sygnatury)

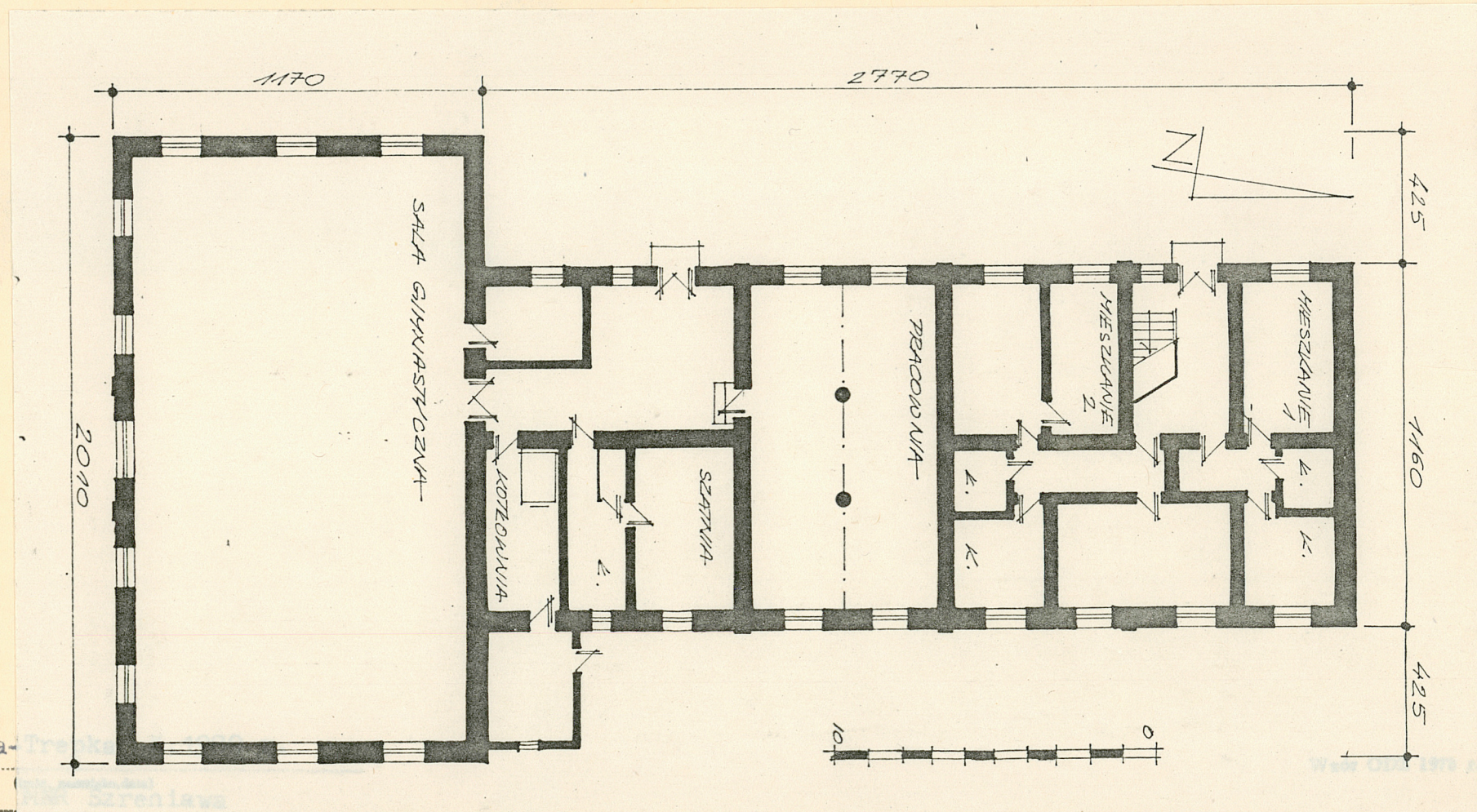
27. Załączniki

Wkładka 2

| | | |
|---------------------------|---|--|
| 1. Miejscowość Milanów | 2. Obiekt (nazwa jak w karcie) Stajnia koni cugowych | 3. Zawartość wkladki (nazwa obiektu lub materiału uzupełniającego) Opis, plany, zdjęcia |
|---------------------------|---|--|

c.d. ad pkt. 13.

- Wnętrze: zupełnie przebudowane.
- Wyposażenie: sanitariaty i piec c.o.
- Instalacja: wentylacja grawitacyjna c.o. z miejscowej kotłowni, elektryczna, wodno-kanalizacyjna.



Wkładkę założył: E. Nekanda-

Miejsce przechowywania negatywów:



- | | |
|------------------------------------|---|
| 1. Pałac | 16. Maszyna parowa |
| 2. Dom administracji | 17. Dom gorzelnego |
| 3. Stajnia koni cugowych | 18. Czworak I (ruina) |
| 4. Pralnia | 19. Figura |
| 5. Oranzeria (przebudowana) | 20. Dom rządcy |
| 6. Piwnica | 21. Dom administratora |
| 7. Lodownia (nieistniejąca) | 22. Obora (nieistniejąca) |
| 8. Drewnia | 23. Stajnia koni folwarcznych (nieistniejąca) |
| 9. Kurnik i wozownia (?) | 24. Ruiny (?) |
| 10. Dom oficjalistów | 25. Budynek nieistniejący (?) |
| 11. Dom leśniczego (nieistniejący) | 26. Spichlerz |
| 12. Studnia | 27. Stodola (nieistniejąca) |
| 13. Gorzelnia | 28. Czworak (przebudowany) |
| 14. Magazyn gorzelnicy | 29. Czworak II |
| 15. Komin gorzelni | 30. Staw |



1. Miejscowość

Milanów

2. Obiekt (nazwa jak w karcie)

stajnia cugowa

3. Zawartość wkładki (nazwa obiektu lub materiału uzupełniającego)

zdjęcia



5.



1.

Wkładkę założył: E.N.-Trepka

(imię, nazwisko, data)

Miejsce przechowywania negatywów: M.N.R. w Szreniawie.

OZGraf. Z.P. Ostróda zam. 699 nakł. 23.600



7



8.