

1. Obiekt

SZKOŁA RZEMIEŚLNICZA, OB. MUZEUM

2. Czas powstania

1910 - 11 r.

3. Miejscowość

NAŁĘCZÓW

4. Adres

24-140 Nałęczów, ul. Chmielewskiego 4  
Urząd Rejonowy, Puławy

nr hipoteczny

30/3

lub. ewid. gruntów

5. Przynależność administracyjna

lubelskie

województwo

Nałęczów

gmina

pow. puławy

6. Poprzednie nazwy miejscowości

b.z.

7. Przynależność administracyjna  
przed 1 VI 1975

lubelskie

województwo

Puławy

powiat

8. Właściciel i jego adres

Gmina Nałęczów  
24-140 Nałęczów, ul. Lipowa 3.

9. Użytkownik i jego adres

Naczelna Rada Spółdzielcza,  
00-950 Warszawa, ul. Jasna 1

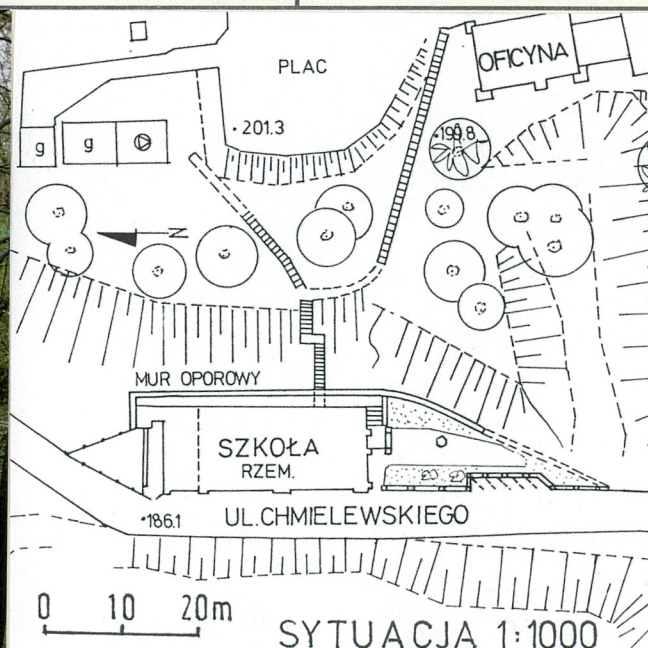
10. Rejestr zabytków

A / 605

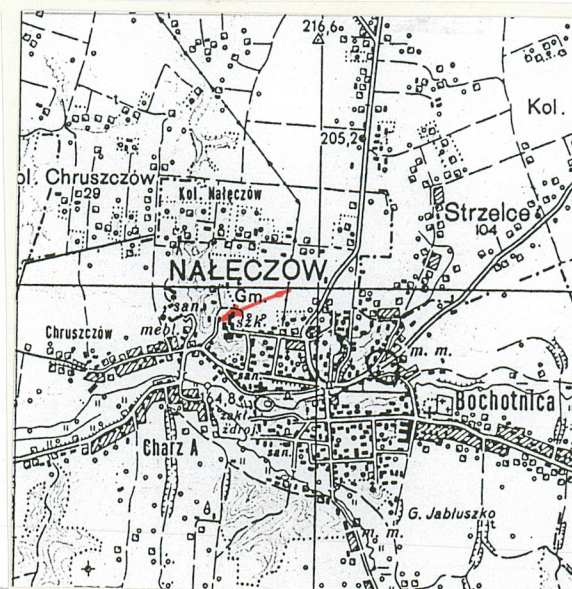
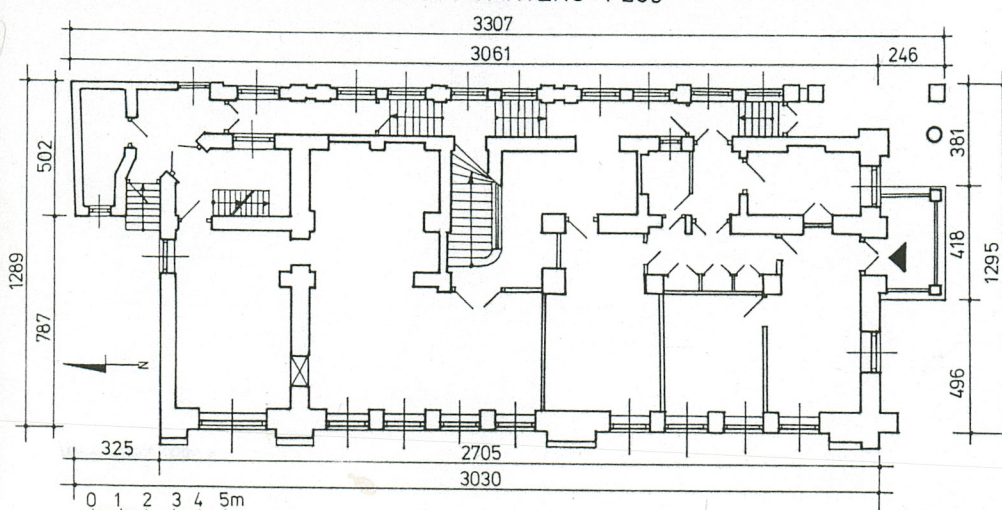
05.06.1972 r.

Nr

data



RZUT PARTERU 1:250





Wzniesiony 1910-11 r. na zamówienie dr. Karola Benniego dla założonej w 1910 r. Szkoły Rzemieślniczej Towarzystwa Popierania Przemysłu Ludowego w Królestwie Polskim (uczono w niej instruktorów stolarstwa, koszykarstwa, zabawkarstwa, a od 1911 r. rzeźbiarstwa i garncarstwa). Obiekt wybudowany w/g proj. z 1909-10 r. wyk. przez Jana Koszczyc-Witkiewicza, prace budowlane prowadzone przez murarza Barylskiego z Nałęczowa. W 1914 r. likwidacja szkoły TPPL, w 1918-19 r. w budynku Szkoła Rzemiosł Budowlanych założona przez Koszczyc. W latach 1919-29 budynek nie miał stałego użytkownika. W 1929 r. z inicjatywy Zygmunta Chmielewskiego od TPPL kupiło go Ministerstwo Rolnictwa i Reform Rolnych. Budynek wyremontowano, dach nad częścią parteru w elew. wsch. zastąpiono tarasem. Od 1930 r. Państwowa Szkoła Spółdzielczości Rolniczej, po wybuchu wojny zamknięta, od 1940 r. jako prywatna szkoła dyr. Stanisława Paczosa, od 1942 r. pod nadzorem Związku Rewizyjnego Spółdzielczości Rolniczych w Generalnej Guberni, jako Szkoła Spółdzielczości Rolniczej w Nałęczowie im. Zygmunta Chmielewskiego. Od 01.08.1944 r. Państwowa Szkoła Spółdzielczości Rolniczej podległa Kuratorium Okręgu Szkolnego Lubelskiego, od 1946/47 r. dwuletnie Państwowe Gimnazjum Spółdzielcze dla Dorosłych, od 1949 r. Państwowe Liceum Administracyjno-Handlowe II stopnia, od 1953 r. szkołę przejęła Centrala Rolnicza Spółdzielni „Samopomoc Chłopska” i otrzymała ona nazwę Technikum Handlowe CRS. Od 1958 / 9 r. c.d. na wkładce nr 1

**Sytuacja :** budynek znajduje się w pñ.- zach. części Nałęczowa, przy ul. Chmielewskiego, w odl. ok. 200 m od przebiegającej wzdłuż północnej granicy Parku Zdrojowego drogi Lublin- Nałęczów - Kazimierz Dolny. Położony bezpośrednio przy wsch. skraju ul. Chmielewskiego, przebiegającą w tym miejscu dnem głębokiego wąwozu lessowego (tzw II wąwóz), na zach. stoku Armatniej Góry. Budynek wolnostojący, na rzucie prostokąta, z osią podłużną przebiegającą na kierunku pñ.- pñd., ustawiony frontem na pñd. Na parceli o kształcie prostokąta o ściętym narożu pñ.-zach. W pñd. części działki, od strony ulicy - ogrodzenie z metalowych przesł ustawionych na murowanej podmurówce pomiędzy murowanymi z czerwonej cegły słupkami (wykonane w 1973 r.). Na pñd. części parceli, przy ogrodzeniu - niska, urządzona zieleń, część środkowa, z sześcioboczną fontanną, wyłożona płytami chodnikowymi. Od wsch. pas zieleni i murek oporowy oddzielający część wypoczynkową od zbocza wąwozu silnie nachylonego ku zach. Pñ część parceli przeznaczona na funkcje gospodarcze, wybetonowana, ogrodzona siatką pomiędzy słupkami metalowymi, mieści m.in plac na węgiel i śmietniki. Od zach. i pñ. posesja muzeum graniczy z asfaltową ul. Chmielewskiego i zadrzewionym zboczem po drugiej stronie ulicy. Od wsch. ze zboczem Armatniej Góry, w którym betonowe schodki wiodące do położonej o 15 m wyżej oficyny (zbudowanej również w/g proj. Witkiewicza) i budynków Zespołu Szkół. Górny bieg w/w schodków połączony drewnianym dwuprzęsłowym mostkiem z tarasem I piętra budynku muzeum. Między budynkiem a zboczem - niski ceglany mur oporowy nakryty betonową nakrywą, między murem a ścianą budynku - opaska betonowa z kanałem odwadniającym. Od pñd. posesja graniczy również ze zboczem Armatniej Góry. Przy ogrodzeniu od zach. - niewielki parking.

**Materiał i konstrukcja :** Fundamenty : zapewne z kamienia wapiennego i cegły pełnej ceramicznej. Ściany zewnętrzne : gr. 100, 90 i 85 cm w podziemiu, 80,75 i 60 cm na parterze oraz 60 cm na piętrze i poddaszu, murowane z kamienia wapiennego i cegły pełnej ceramicznej (częściowo zendrówki), na zaprawie wapiennej i cementowo-wapiennej, fugowane, otynkowane od wewn. i częściowo od zewn. tynkiem cem. - wap. Nad niektórymi oknami widoczne w elewacjach nadproża z szyn kolejowych. Na poddaszu ściany drewniane o konstrukcji szkieletowej, oszalowanej deskami. Ściany wewnętrzne : konstrukcyjne gr. 115, 90, 75 i 60 cm z cegły cer. pełnej i kam. wap. na zaprawie wapiennej i cement - wap., działowe 25, 12 i 6 cm ceglane i belitowe, wszystkie obustronnie tynkowane tynkiem cement. - wap. Stropy : nad podziemiem odcinkowe, ceramiczne na belkach stalowych, otynkowane, nad wyższymi kondygnacjami ceramiczne, Kleina, nad poddaszem drewniane, belkowe. z podsufitką, otynkowane. Podłogi i posadzki : płytki marmurowe, mozaika parkietowa, parkiety, PCW, terrakota, w kotłowni pos. cement. Wieżba dachowa : drewniana, o konstrukcji płatwiowo-kleszczowej z pochyłymi słupkami, końce krokwi profilowane i zacinane ozdobnie. Kominy ceglane, tynkowane i malowane na biało. Pokrycie dachu : dachówką mniszką. Drzwi : zewnętrzne dwuskrzydłowe płycinowe i deskowe szalowane. Drzwi wewnętrzne płycinowe jedno i dwuskrzydł. i typowe płytowe jednoskrzydł.. Okna : drewniane, ościeżnicowe, prostokątne i kwadratowe: c.d. na wkładce nr 1



14. Kubatura	15. Powierzchnia użytkowa	16. Przeznaczenie pierwotne	17. Użytkowanie obecne
5216 m <sup>3</sup>	864 m <sup>2</sup>	szkoła	muzeum
18. Prace budowlane i konserwatorskie, ich przebieg i dokumentacja (po 1945 r.)  W 1968 r. rozebrano część ścianek działowych w przyziemiu i dokonano adaptacji budynku do celów muzealnych, likwidując w tym celu część ścianek działowych. W 1971 r. wymieniono pokrycie dachu z dachówki cementowej na mniszkę i rozebrano jedną z przybudówek. W 1973 r. wykonywano prace wewnątrzarskie w/g projektu sporządzonego w 1972 r. przez PP Pracownie Sztuk Plastycznych O/Lublin. W 1974 r. urządzono płn., gospodarczą część parceli, wydzielając plac na węgiel i śmieci, wykonano murowane ogrodzenie od zach. i przylegający do niego parking, na pld. części parceli urządzono zieleń i wyłożono ją częściowo płytami chodnikowymi, zabezpieczono skarpy, wykonano nowy mostek łączący taras I piętra ze zboczem. W 1976 r. wymieniono stropy nad parterem i piętrem z drewnianych belkowych na Kleina, wymieniono podłogi. W 1978 r. wykonano remont portyku i schodów zewn., zmodernizowano poddasze. W latach 1982 - 84 remont instalacji, wymiana części pokrycia dachu. W 1987 r. wykonano mur. oporowy i opaskę betonową z kanałem odwadniającym wzdłuż wsch. elewacji budynku. W 1988 r. dokonano wymiany tynków wewn. w salach wystawowych i korytarzu podziemia, przetarto pozostałe tynki, osuszono i odgrzybiono ściany, w sali wyst. rozebrano ściankę drewnianą, naprawiono podłogi z mozaiki, w pom. narożnym wykonano posadzkę z terrakoty, pomalowano wnętrze, naprawiono pokrycie dachu, wymieniono część łat, wymieniono warstwę papy (ułożoną na deskowaniu dachu), odeskowano na nowo kosze i okapy, uzupełniono i naprawiono rynny, rury spustowe i obróbki blacharskie. W 1992 r. częściowo wymieniono pokrycie dachu, część stropu nad salą odczytową na III p., wyremontowano łazienkę.		19. Stan zachowania (fundamenty, ściany zewnętrzne, ściany wewnętrzne, sklepienia, stropy, konstrukcje dachowe, pokrycie dachu, wyposażenie i instalacje)  <u>Fundamenty</u> : stan dobry <u>Ściany zewnętrzne</u> : stan dobry, zawilgocona i zagrzybiona ściana płn. parterowej przybudówki dobudowanej od płn., w złym stanie tynki szczytu płn. korpusu gł. <u>Ściany wewnętrzne</u> : stan dobry <u>Stropy</u> : stan dobry <u>Dach</u> : konstrukcja i pokrycie wymaga pilnego remontu <u>Drzwi i okna</u> : stan dość dobry <u>Schody</u> : stan dobry <u>Instalacje</u> : stan dobry	
20. Najpilniejsze postulaty konserwatorskie  Naprawa dachu (przełożenie dachówki), osuszenie i odgrzybienie murów zwł. w narożu płn.-wsch., naprawa tynków szczytu płn.			



## 21. Akta archiwalne i źródła ikonograficzne (rodzaj, numer i miejsce przechowywania)



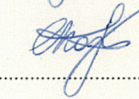
Projekt zagospodarowania placów i skarp przy Muzeum Ruchu Spółdzielczego w Nałęczowie, pow. Puławy, Lublin, 1973 r., Archiwum PSOZ w Lublinie, sygn. 5789 ; Projekt przejścia dla lokatorów w budynku Muzeum Spółdzielczości w Nałęczowie, 1973 r., Archiwum PSOZ w Lublinie, sygn. 5805 ; Muzeum Ruchu Spółdzielczego. Kosztorys budowlany, 1988 r., Archiwum PSOZ w Lublinie, sygn. 4067 ; Projekt kanału odwadniającego i muru oporowego - zabezpieczenia skarpy przy Muzeum w Nałęczowie, 1983 r., Archiwum PSOZ w Lublinie, sygn. 6066 ; Muzeum Ruchu Spółdzielczego w Nałęczowie. Projekt wnętrz, Lublin, 1972 r., Archiwum PSOZ w Lublinie, sygn. 5808 ; Zespół akt w Muzeum Ruchu Spółdzielczego, m.in. Inwentaryzacja starego budynku szkoły wyk. w 1964 r. przez St. Pstrokońskiego.

## 22. Bibliografia

Zabytki architektury i budownictwa w Polsce. Województwo lubelskie. Oprac. ODZ , W-wa , 1995 r. , s. 300 ; Z. Chyra , „Nałęczów - Muzeum Ruchu Spółdzielczości w Polsce” , Mówią Wieki, 1975 r. , nr 10, s. 32 ; M. Paciak, K. Rodzik, R. Ślęzak, „ Jubileusz 60-lecia szkoły w „ Wąwozach”, Głos Nałęczowa, 1990 r. , s. 8-10 ; J. Babinicz- Witucka, „ Jedno jest takie muzeum” , Głos Nałęczowa, 1990 r., s. 13 ; J. Babinicz -Witucka „Wtkiewiczowska szkoła” , Spotkania z zabytkami, 1992 r. , nr 1, s. 24-27; Marta Leśniakowska, Architekt Jan Koszczyc-Witkiewicz ( 1881-1958 ) i budowanie w jego czasach, W-wa 1998, s. 177-179 .

## 23. Uwagi różne

## 24. Opracowanie karty ewidencyjnej

tekst .....	Jerzy Chomicki sierpień 2000 r.	
	imię, nazwisko, data, podpis	
plany, rysunki .....	Jerzy Chomicki sierpień 2000 r.	
	imię, nazwisko, data, podpis	
zdjęcia fotogr. ....	kwiecień , sierpień 2000 r.	
	imię, nazwisko, data, podpis	
	PSOZ Lublin	

miejsce przechowywania negatywów .....

KARTA PO WYPEŁNIENIU PODLEGA OCHRONIE NA PODSTAWIE PRZEPISÓW PRAWA AUTORSKIEGO

## 25. Adnotacje o inspekcjach, informacje o zmianach (daty, imiona i nazwiska wypełniających)

## 26. Załączniki

Wkładki: nr 1 i nr 2,3,4 .



1. Miejscowość ..... <b>NAŁĘCZÓW</b>	5. Obiekt (nazwa jak w karcie)	6. Zawartość wkładki (nazwa materiału uzupełniającego)
2. Gmina ..... <b>NAŁĘCZÓW</b>	<b>SZKOŁA RZEMIEŚLNICZA ,</b>	<b>TEKST</b>
3. Powiat ..... <b>PULAWY</b>	<b>OB. MUZEUM</b>	
4. Województwo ..... <b>LUBELSKIE</b>		

## c.d. pkt. 12

Technikum Ekonomiczne, od 1962 r. Zespół Szkół Zawodowych CRS „Samopomoc Chłopska” w Nałęczowie. W 1965 r. w bud. mieściło się Technikum zaoczne, internat żeński i mieszkało kilka rodzin nauczycieli z technikum. W 1968 r. na parterze budynku otwarto Muzeum Ruchu Spółdzielczego jako placówkę muzealną Naczelnej Rady Spółdzielczej, które po wyprowadzeniu się lokatorów w latach siedemdziesiątych przejęło w użytkowanie cały budynek. W wyniku komunalizacji mienia państwowego budynek przeszedł na własność Gminy Nałęczów. Budynek w stylu wczesnomodernistycznym (w tzw stylu około roku 1910), z elementami stylu dworkowego.

## c.d. pkt. 13

**jednoskrzydłowe** : sześciokwaterowe ( elew.zach. przybudówki płn. ) , ośmiokwat. ( 1 i 3 kond. elew. płd. ), dziewięciokwat. (1 kondygn. elew.wsch. członu płn.), dwunastokwat.o kształcie leżących prostokątów ( 1 kondygn. elew. płn, 1 kondygn. elew.wsch. członu płn.), dwunastokwaterowe wysokie ( 1 i 2 kondygn. elew. wsch.), kwadratowe szesnastokwat.( 1 kondygn. elew.zach. ) ; **dwuskrzydłowe** : czterokwat. z nadślemieniem jednoskrz. jednokwat.( 1 kondygn. elewacji wsch.), z nadślemieniem jednoskrz. sześciokwat. ( poddasze elew. płd.), z nadślemieniem jednoskrz. ośmiokwat.( 2 kondygn. elewacji zach.i wsch.), sześciokwat. ( 2 kondygn. elew. płd., płn i zach., poddasze elew. wsch. i zach. ), dziewięciokwat. ( 1 kondygn. elewacji zach. członu płn.), i szesnastokwat. ( 1 kondygn. elew. płd., 2 kondygn. elewacji zach.); **czteroskrzydłowe** , dwunastokwat. ( poddasze elewacji wsch. ). Jedynym oknem zamkniętym półkoliście jest okno w elewacji zach. członu płn. - czteroskrz. dwudziestodwukwat. ( Schody : wewnętrzne drewniane policzkowe, główne - łamane jednobiegowe, boczne ( w członie płn. ) w części dolnej powrotne dwubiegowe, między piętrem a poddaszem powrotne jednobiegowe. Schody do zagłębionej poniżej poziomu przyziemia kotłowni i zewnętrzne schodki na zboczu Armatniej Góry - betonowe. Mostek prowadzący z tarasu na zbocze góry - drewniany , dwuprzęsłowy, na słupach drewnianych wspartych na betonowych cokołach.

**Rzut** : Budynek założony na planie prostokąta , do którego naroża płn.- wsch. przylega niewielka prostokątna przybudówka. Główne wejście od płd., zaakcentowane dwoma kolumnami wspierającymi niewielki taras, w narożu płd. wsch. podcień na kolumnach i filarach. **Układ wnętrza** : w 1 kodygnacji ( podziemie ) czterotraktowy, wielodzielny, z korytarzem pomiędzy traktem zach. mieszczącym sekretariat i dużą salą muzealną i traktem wsch. mieszczącym szatnie, sanitariaty, pom. socjalne i magazyn. Między sanitariatami i magazynem - schody trójbiegowe w kształcie litery T. Dwa górne biegi w/w schodów już w czwartym trakcie - wąskim korytarzu przebiegającym wzdłuż wsch. ściany zewn. Północny, niższy człon budynku - o układzie trójdzielnym z przedsionkiem pośrodku, kotłownią od zach. ( zagłębiona o 1,6 m w stos. do pozostałych pomieszczeń ) i klatką schodową ze schodami powrotnymi dwubiegowymi od wsch. c.d. na odwrocie

Jerzy Chomicki sierpień 2000 r.

Wkładkę założył: .....  
(imię, nazwisko, data)Miejsce przechowywania negatywów .....  
PSOZ Lublin



Od pñ. do kotłowni przylega skład opału - znajdujący się już poza obrysem budynku. W 2 kondygnacji ( wysoki parter ) układ czterotraktowy jedynie w pñd. połowie budynku, w części środkowej trzy trakty z obszernym hallem mieszczącym reprezentacyjne drewniane schody zabiegowe, w części pñn korpusu głównego - duża sala wystawowa zajmująca szerokość trzech traktów i od wsch. - korytarz. W niższym członie budynku: w/w korytarz , klatka schodowa i dwa pomieszczenia. W przybudówce dwa magazynki, sień i jednobiegowe schody z poziomu podwórza gospodarczego. W 3 kondygnacji ( I piętro) układ dwutraktowy, z traktem zach. mieszczącym dużą salę wystawową ( zajmującą całą długość i 2/3 szerokości korpusu głównego ) i traktem wsch., na którego skrajach pomieszczenia administr. i gospod. a w środku hall z klatką schodową i wyjściem na taras. W członie pñn. klatka schodowa i duże pomieszczenie. Czwarta kondygnacja ( poddasze ) dostępna przy pomocy schodów bocznych, z których wejście do długiego hallu, trzytraktowa , z korytarzem pośrodku i szeregiem pomieszczeń od wsch. i zach.

**Bryła :** główna część budynku prostopadłościenna, trójkondygnacyjna z użytkowym poddaszem ( mansardą ), z dobudowanym do pñn. elewacji szczytowej niższym członem, do którego ( w części pñn.-wsch.) przylega węższa, parterowa przybudówka. Korpus główny nakryty dachem trójpołaciowym, z połaciami od pñd., wsch., i zach. Na pñd. skraju budynku wielopołaciowy dach ( o kalenicy prostopadłej do dachu nakrywającego korpus główny ) nakrywający poddasze od pñd. i pñd.-wsch. Od zach. trapezoidalna ściana mansardy, przebiegająca przez całą długość korpusu, nakryta dachem stanowiącym przedłużenie połaci dachu nad korpusem. Od wsch. połąć dachu głównego łamana, z pojedynczą, niedużą prostokątną lukarną nakrytą dachem jednospadowym. Dach nad członem budynku przybudowanym od pñn. - dwupołaciowy, z połaciami od pñn. i zach., z niewielką prostokątną lukarną nakrytą dachem jednospadowym od pñn. i przenikającym połąć zach. dachem trójpołaciowym ( nad wyciągiem ) od zach. Nad parterową przybudówką stromy dach dwuspadowy. Od pñd. nad wejściem niewielki taras wsparty na dwu silnie wybrzuszonych kolumnach, w narożu pñd. wsch. - nakryty dachem trójpołaciowym podcień wsparty na kwadratowych filarach. W elewacji wsch. na poziomie I piętra - taras nad wysuniętą w tym miejscu kondygnacją przyziemia, połączony dwuprzęsłowym drewnianym mostkiem ze schodkami przebiegającymi grzbietem zbocza. Nad tarasem, przebiegający przez całą długość elewacji, jednospadowy dach oddzielający I piętro od poddasza.

**Elewacje :** za wyjątkiem elewacji zach. wszystkie elewacje niesymetryczne, zbudowane z kamienia wapiennego i czerwonej cegły, nieotynkowane.

**Elewacja pñd.** - frontowa - trójosiowa, czterokondygn., podzielona w pionie ceglany lizenami na 3 nierównej szerokości przeszły, z których najszersze zach., najwęższe środk. W narożach ceglane szkarpy. Podziały poziome przy pomocy ceglanych gzymsów nad i podokiennych, ściana poddasza oddzielona pasem połaci dachu. W części zach. elewacja na niskim ceglanym cokole. W 1 kondygnacji, w skrajnych przeszłach prostokątne okna, w przeszle środkowym zamknięty półkoliście otwór drzwiowy z drzwiami jednoskrzydłowymi ( główne wejście dobudynku ). W poziomie 2 kondygnacji w przeszle środkowym - dwuskrzydłowe drzwi balkonowe z nadświetlem dwuskrz. 4-kwat. W przeszłach skrajnych wysokie okna. Kondygnację drugą od trzeciej oddziela pas 4 rzędów cegieł ustawionych na sztorc główkami, w polu zach. schodzący w dół do pojedynczej opaski z cegieł przebiegającej na poziomie 2/3 wysokości okien drugiej kondygn. Kondygnacja trzecia podzielona na dwie części. Część dolna, oddzielona ceglanym gzymsem podokiennym, z kamienia wapiennego , bez dekoracji arch., część górna w przeszłach środk. i wsch. z cegły czerwonej, w przeszle zach. z kamienia wap. z dekoracją ościeży z cegły. W każdym przeszle po 1 okienku o kształcie leżącego prostokąta. Elewacja w czwartej kondygnacji ( poddasze) o kształcie trapezu przedłużonego w kier. wsch., z dwoma oknami, między którymi ceglany filarek międzyokienny. Po bokach małe okienka jednoskrzydłowe, jedno od zach. i dwa od wsch.

**Elewacja zach.** ( boczna, od ulicy ). Elewacja korpusu głównego symetryczna, ośmioosiowa, trójkondygnacyjna, z dziewięcioosiowym poddaszem jako czwartą kondygnacją. Oszkarpowana na skrajach i na osi. ( szkarpa pñd. sięga do okapu, szkarpy pozostałe do połowy wys. okien drugiej kondygn. ), podzielona w pionie ceglany lizenami sięgającymi pasa 4 rzędów cegieł przebiegających nad oknami drugiej kondygn. Na niskim ceglanym cokole, w związku ze spadkiem terenu ( ok. 90 cm na długości elewacji ) istniejącym w zasadzie tylko w pñd. połowie elewacji. W 1 kondygnacji kwadratowe okna, zaopatrzone w ozdobne, kute kraty. W drugiej kondygnacji wysokie prostokątne okna dwuskrz. W 3 kondygnacji okna kwadratowe. Filarki międzyokienne, gzymsy nad i podokienne - z cegły czerwonej. Elewacja kondygnacji poddasza trapezoidalna, dziewięcioosiowa, na osiach prostokątne okna ustawione po dwa, okno środkowe pojedyncze.

c.d. na wkładce nr 2



1. Miejscowość.....	NAŁĘCZÓW	5. Obiekt (nazwa jak w karcie)	6. Zawartość wkładki (nazwa materiału uzupełniającego)
2. Gmina.....	NAŁĘCZÓW	SZKOŁA RZEMIEŚLNICZA ,	TEKST
3. Powiat.....	PUŁAWY	OB. MUZEUM	
4. Województwo.....	LUBELSKIE		

c.d. pkt. 13 z wkładki nr 1

Między zdwojonymi oknami dwie niskie, silnie wybrzuszone półkolumnienki, płaszczyzny między pozostałymi oknami wypełnione połącją silnie nachylonego dachu. Na elewacji kamienna tablica z napisem „Pamięci współzałożycieli i członków spółdzielni owocarskiej „Ogrodnik” w Nałęczowie, którzy w latach 1940 - 1944 złożyli swe życie w walce z hitlerowskim okupantem o Polskę Ludową - Juliana Chabrosa, Józefa Sołdka, Bolesława Stasiaka, Leona Wińskiego, Wacława Sobczaka, Mieczysława Tusińskiego. W 25 rocznice założenia w tym budynku spółdzielni, Nałęczów maj 1965 r.” Elewacja członu dostawionego od płu. do korpusu gł. - trójkondygnacyjna. W przyziemiu wykonanym w całości w cegle - dwa kwadratowe okna od podpiwniczenia mieszczącego kotłownię , powyżej elewacja z białego kamienia wap. z jednym dużym oknem termalnym w drugiej kondygn. Powyżej dwa pasy z pojedynczych cegieł rozdzielone pasem kamienia i wyżej, w 3 kondygn., pojedyncze prostokątne okno.

Elewacja płu. Ściana szczytowa korpusu gł. widoczna tylko częściowo, gładka, otynkowana, bez otworów. Elewacja członu dostawionego od płu. - z kamienia wap., podzielona na dwie części dwoma pasami cegieł. Część górna gładka bez podziałów, w części dolnej na poziomie gruntu dwa okna o kształcie leżących prostokątów. W części górnej ustawione niesymetrycznie ( od wsch. ) okno. Elewacje przybudówki bez detalu, tynkowane, elewacja płu. bez otworów, w elewacji zach.: poprzedzone betonowymi schodkami drzwi jednoskrzydłowe, deszczułkowe i ( na połowie płu. ) okno jednoskrzydł.

Elewacja wsch. Trójkondygnacyjna ( kondygnacja podziemia znajduje się z tej strony całkowicie poniżej poziomu terenu). Elewacja parteru wysunięta do przodu w stos. do lica kondygn. wyższych. W części pld. niższa, nakryta jednospadowym dachem łączącym się z ( nieco szerszym ) dachem nad narożnym podcieniem, w części płu. nakryta płaskim tarasem. Otynkowana, podzielona lizenami na 4 przęsła. Lizeny środkowa i skrajna płu. - zdwojone. W każdym przęśle po dwa prostokątne okna. Taras płaski z balustradą z rur stalowych pomiędzy ceglanyimi słupkami, połączony drewnianym mostkiem ze zboczem. Druga kondygnacja elewacji wsch.- z kamienia wapiennego, z dekoracją z cegły czerwonej ( gzyms podokienny, nadproża i ościeża ). Ustawione na wprost mostka drzwi - prostokątne, dwuskrzydłowe, wyłożone pionowo deszczułkami., otwory okienne zamknięte łukami odcinkowymi. Na pld. od drzwi dwa , na płu. od drzwi - cztery wysokie prostokątne okna. Nad oknami szeroki okap dachu i wyżej poddasze podzielone na dwie odrębne części. Część pld. nakryta oddzielnym dachem, trójosiowa, z prostokątnymi oknami, w części dolnej z kamienia wap., wyżej z cegły, z silnie wybrzuszoną półkolumną na skraju płu. Część płu. otynkowana, podzielona kolumnami na 5 przęseł. Kolumny między przęsłami 1-2 i 3-4 zdwojone. W przęsłach 1,2,3 - okna , przęsła 4 i 5 wypełnione na całej powierzchni przeszkleniem na niskim cokole. Kolumny bez głowic i kapiteli. Okap dachu silnie wysunięty, bez podsiębitki - widoczne zacinane ozdobnie końce krokwi. Na dachu duży tynkowany komin i pojedyncza prostokątna lukarna nakryta daszkiem jednospadowym. Elewacja członu dostawionego od płu.- jednokondygnacyjna, niesymetryczna, z dwoma oknami , okno od pld. - w kształcie leżącego prostokąta, okno od płu. kwadratowe. Otynkowana, bez podziałów poziomych, w pionie podzielona lekkim uskokiem na dwie części o nierównej szerokości. Nakryta dachem jednospadowym, nad którym drewniana trapezoidalna ścianka poddasza ze schodzącym w dół przeszkłonym pasem ( doświetlającym klatkę schodową) pod okapem. Przybudówka otynkowana, bez otworów. c.d. na odwrocie

Jerzy Chomicki sierpień 2000 r.

Wkładkę założył:.....  
(imię, nazwisko, data)Miejsce przechowywania negatywów.....  
PSOZ Lublin



**Wnętrze :** Podłogi i posadzki Płytki marmurowe, mozaika parkietowa, parkiet, deski, PCW, w sanitariatach terrakota, w kotłowni pos. cement. Ściany : tynkowane, malowane farbami emulsyjnymi, w przedsionku muzeum 3 tablice pamiątkowe z napisami : 1 ) „ W tym budynku żył i pracował Stefan Paczos nauczyciel i dyrektor szkół spółdzielczych w Nałęczowie w latach 1929-1975” ; 2) „ Dr med. lekarzowi szkoły spółdzielczości rolniczej w Nałęczowie w latach 1931-1980 Janinie Paczos zasłużonemu działaczowi ruchu spółdzielczego, wychowankowie ; 3 ) „ W tym budynku w latach 1929-1934 mieszkał i pracował inż. Zygmunt Chmielewski pionier spółdzielczości rolniczej, organizator i pierwszy dyrektor państwowej szkoły spółdzielczości rolniczej w Nałęczowie. Wmurowano 28.09.1978 r. w X-tą rocznicę powstania muzeum” .

Stropy : nad podziemiem odcinkowe , pozostałe płaskie , wszystkie tynkowane i malowane na biało, w kotłowni widoczne stopki belek stalowych, w pomieszczeniu na węgiel - płyty betonowe , nie tynkowane. Schody główne z dekoracją snycerską balustrad i ozdobną boazerią.

**Instalacje :** elektryczna, siłowa, wod.-kan., c.o , telefoniczna, odgromowa.



1. Miejscowość .....	2. Gmina .....	3. Powiat .....	4. Województwo .....	5. Obiekt (nazwa jak w karcie) SZKOŁA RZEMIESLNICZA , OB. MUZEUM	6. Zawartość wkładki (nazwa materiału uzupełniającego) FOTO
NAŁĘCZÓW	NAŁĘCZÓW	PULAWY	LUBELSKIE		



Elewacja wschodnia



Elewacja wsch. - część górna



Elewacja wsch. - część dolna

Jerzy Chomicki sierpień 2000 r.

Wkładkę założył: .....

(imię, nazwisko, data)

PSOZ Lublin

Miejsce przechowywania negatywów .....





Elewacja południowa

Elewacja zachodnia



Elewacja pld., wejście gł. i podcień

Elewacja północna .



1. Miejscowość .....	2. Gmina .....	3. Powiat .....	4. Województwo .....	5. Obiekt (nazwa jak w karcie) SZKOŁA RZEMIEŚLNICZA , OB. MUZEUM	6. Zawartość wkładki (nazwa materiału uzupełniającego) FOTO
NAŁĘCZÓW	NAŁĘCZÓW	PULAWY	LUBELSKIE		



Hall poddasza



Schody członu północnego



Balustrada schodów na I p.

Jerzy Chomicki sierpień 2000 r.

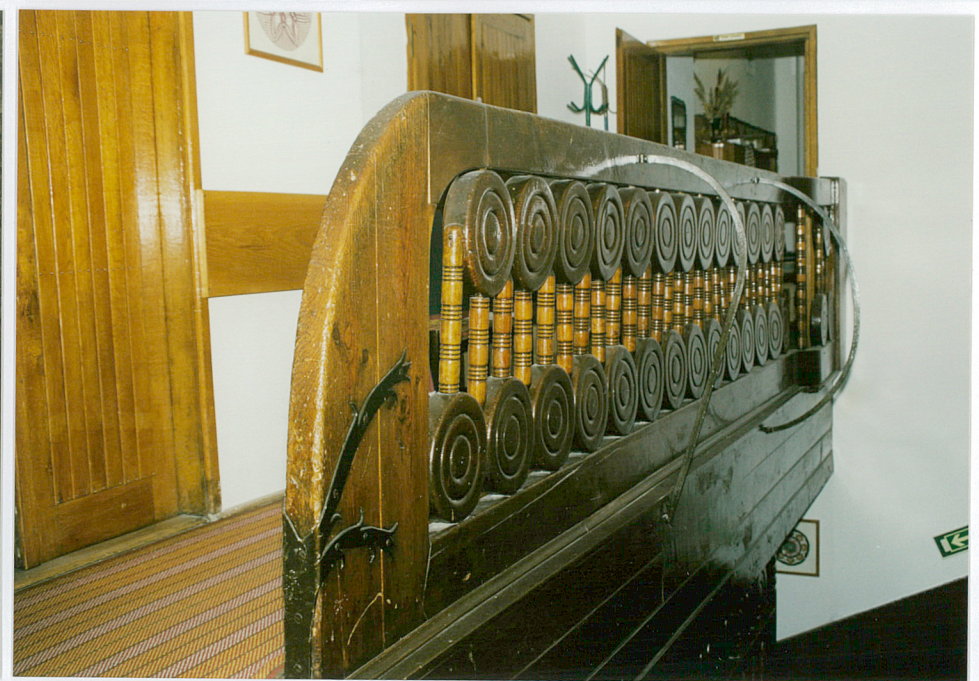
Wkładkę założył: .....

(imię, nazwisko, data)

PSOZ Lublin

Miejsce przechowywania negatywów .....





Balustrada schodów na I p., bieg dolny

Balustrada schodów na I p., bieg górny

Boazeria nad biegiem dolnym

Balustrada na I piętrze