

LUBELSKIE

5142

1. Obiekt

DZWONNICA

631/2

2. Czas powstania

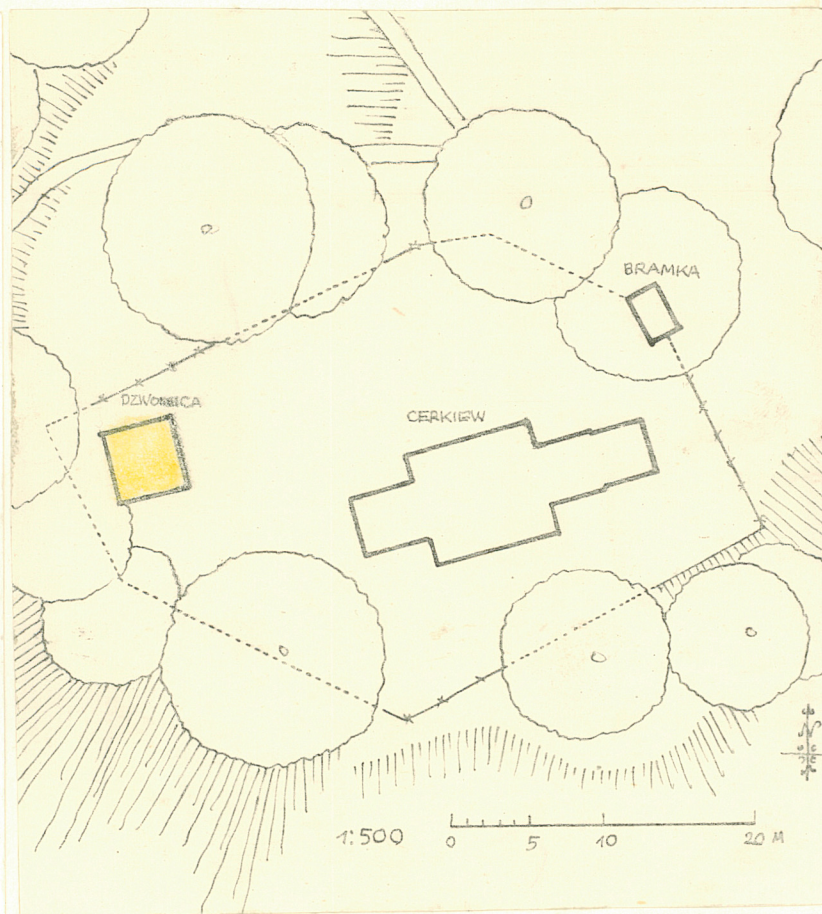
k. XVIII w./1797 ?/

3. Miejscowość

HREBENNE

nr hipoteczny

11. Zdjęcia, plan sytuacyjny, rzuty



4. Adres

HREBENNE

p-ta 22-681 Hrebenne

nr hipoteczny

5. Przynależność administracyjna

województwo zamojskie

gmina

Lubycza Królewska

pow. TOMASZÓW LUB.

6. Poprzednie nazwy miejscowości

7. Przynależność administracyjna
przed 1.VI.1975

województwo

lubelskie

powiat

Tomaszów Lubelski

8. Właściciel i jego adres

Parafia rzym.-kat. Siedliska
p-ta 22-681 Hrebenne

9. Użytkownik i jego adres

j.w.

10. Rejestr zabytków

A/12/42

19.5.1966

Nr

data

autor zdjęć Fot. Jan Górak

data wykonania 1975

miejsce przechowywania negatywów aut.

12. Autorzy, historia obiektu, określenia stylu.

Budowniczy nie znany.

Dzwonnica wzniesiona być może w 1797 r.
kiedy to przebudowywano babiniec cerkwi.

Remontowana w 1958 i 1983 r.

Typ wieżowy.

13. Opis (sytuacja, materiał i konstrukcja, rzut, bryła, elewacje, dach, wnętrze wyposażenie, instalacje)

Dzwonnica jest usytuowana w płn.-zach.narożu cmentarza cerkiewnego, tuż przy stromym zboczu wzgórza. Budowana z drewna sosnowego, konstrukcji słupowo-ramowej. Posadowiona pierwotnie na kamieniach, obecnie od 1983 r. na fundamencie betonowym. Założona na rzucie kwadratu, ustawiona na podwalinach z wystającymi ok. 50 cm ostatekami, z dodatkową podwaliną wzmacniającą przez środek dzwonnicy. Na złączach podwalin ustawione cztery słupy narożne stanowiące podstawę konstrukcji. Na środku podwaliny wewnętrznej słup centralny. Dwukondygnacyjna. Konstrukcję ścian tworzy szkielet z bocznych słupów oraz krzyżujących się zastrzałów i mieczy zamocowanych na wpuszczonej nakładce w podwalinach, słupach i belkach stropowych. Nad dolną kondygnacją /nad parterem/ powała z desek ułożonych na belkach. Jednobięgowe schody prowadzą na kondygnację górną, otwartą na poddasze. Na jej płatwiach wieńcowych są ułożone cztery belki będące dźwigarami dla dzwonów. Dzwonnica nakryta dachem brogowym. Krokwie wsparte są na wierzchołkach bocznych słupków wzmacniających. Od połowy długości krokwi biegną w dół przesuwnice końcami wsparte na gzymsie, nadając połaciom dachu kształt wklęsły. Ściany parteru oszalowane deskami przybijanymi pionowo, w górnej części osłonięte obiegającym dookoła gontowym daszkiem jednospadowym o szerokim około 120 cm okapie. Dolna część ścian piętra obita gontami, górna z czterema prześwitami dzwonnymi /oknami/ oszalowana deskami o pionowym układzie. Otwory /prześwity/ górą zamknięte półkoliste. Dach gontowy, z drewnianą sterczyną w szczycie zwieńczoną małą drewnianą kulą, w której jest zamocowany żelazny, kuty krzyżyk. W ścianie południowej drzwi.

<p>14. Kubatura</p> <p>132 m³</p>	<p>15. Powierzchnia użytkowa</p> <p>20+20 = 40 m²</p> <p>pow.zabud.25 m²</p>	<p>16. Przeznaczenie pierwotne</p> <p>dzwonnica</p>	<p>17. Użytkowanie obecne</p> <p>dzwonnica</p>
<p>18. Prace budowlane i konserwatorskie, ich przebieg i dokumentacja</p> <p>Zmieniane było jedynie gontowe pokrycie dachu, ostatnio w 1958 r. W 1983 r. wykonano nowy fundament betonowy /bez uzgodnienia z wojewódzkim konserwatorem zabytków/</p>		<p>19. Stan zachowania (fundamenty, ściany zewnętrzne, ściany wewnętrzne, sklepienia, stropy, konstrukcje dachowe, pokrycie dachu, wyposażenie i instalacje)</p> <p>Stan zachowania dobry., <i>dobrye masyfne w murach.</i></p>	
<p>20. Najpilniejsze postulaty konserwatorskie</p> <p>Pożądaný jest szczegółowy przegląd dzwonnicy i opracowanie zabezpieczenia konserwatorskiego /równocześnie z przeglądem cerkwi/.</p>			

21. Akta archiwalne (rodzaj akt, numer i miejsce przechowywania)

22. Bibliografia

Katalog Zabytków Sztuki w Polsce, t. VIII, d. woj. lubelskie
z. 17 Tomaszów Lubelski i okolice, Warszawa 1982, s. 17

23. Źródła ikonograficzne i fotografie (rodzaj, miejsce przechowywania, sygnatury)

Inwentaryzacja: KHAP Pol. Krak., 1956, MT; syt. 1:500;
2 rzuty, 2 przekroje, 4 elewacje 1:50

Fotografie: IS PAN
BDZ w Lublinie
BBiDZ w Zamościu

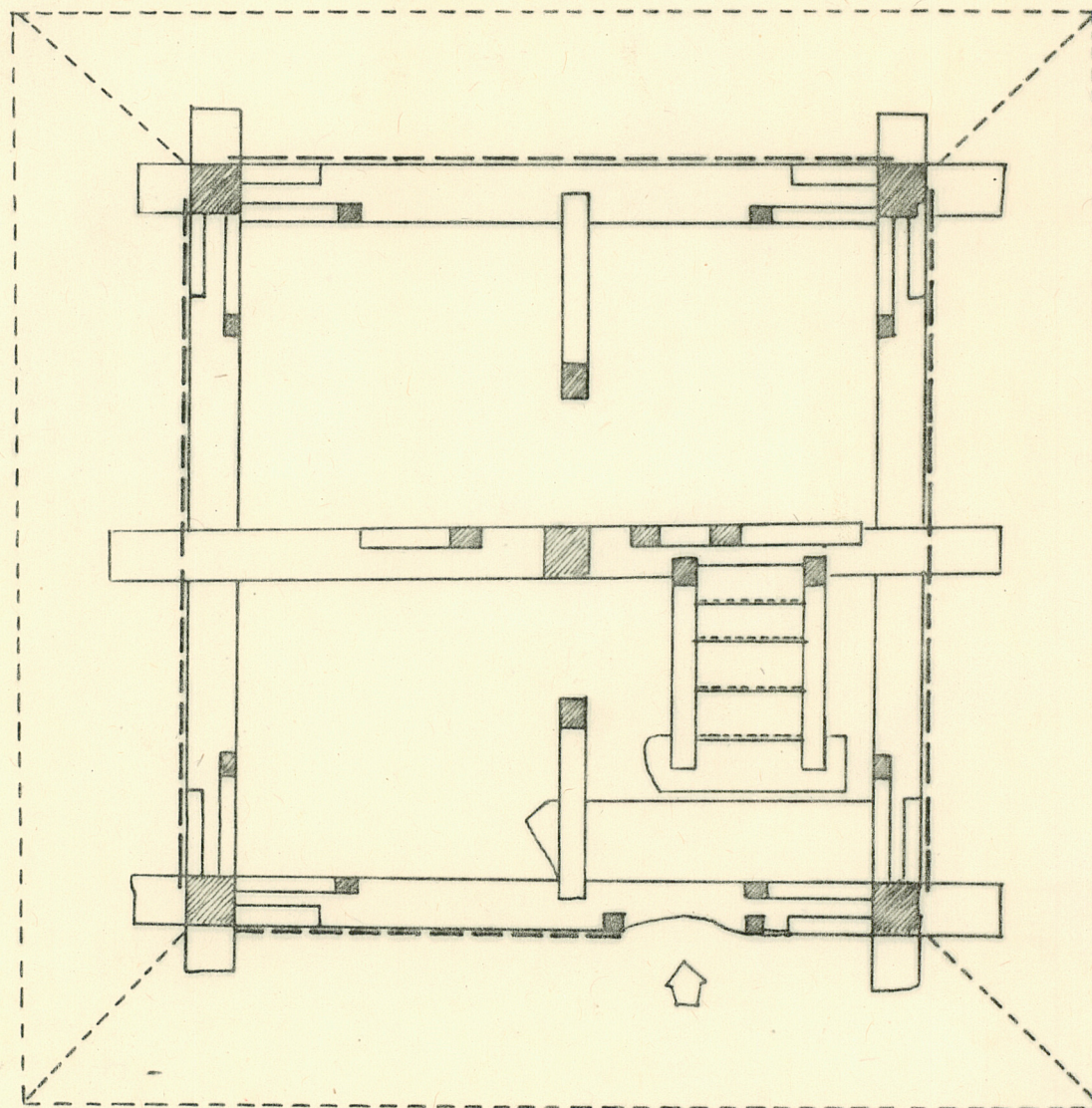
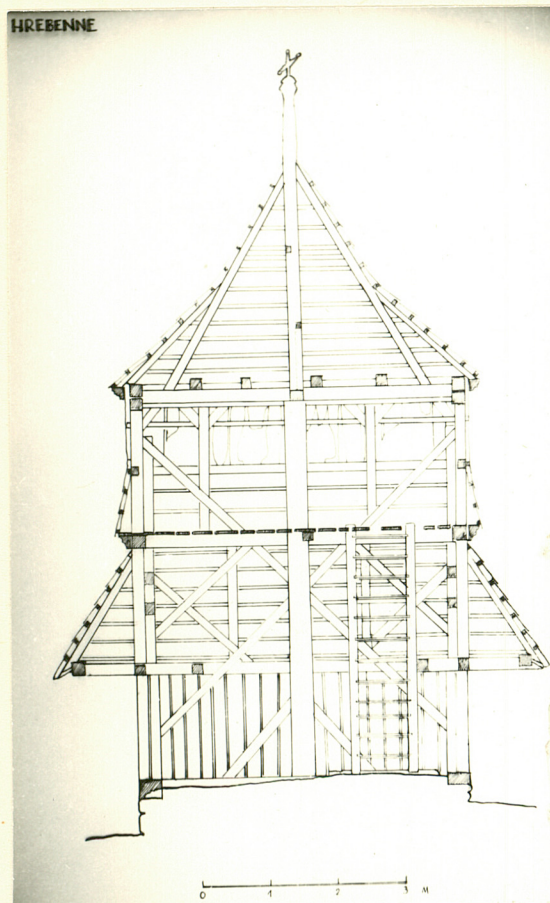
24. Uwagi różne

W Kat. Zab. Szt. w Polsce VIII/17 s. 17 podana błędna
informacja, że kondygnacja górna jest "nieco szersza".
Obydwie kondygnacje mają jednakową szerokość.

25. Wypełnił Jan Górak 1984

26. Sprawdził

HREBENNE DZWONNICA Rzut przyziemia



1:50

0 1 2 3 m

WG INWENT. KHAP Pol.Krak. 1956, B.Ostrowska