

A B C D E F G H I J K L Ł M N O P R S T U V W X Y Z

Nr

LUBELSKIE

1. Obiekt

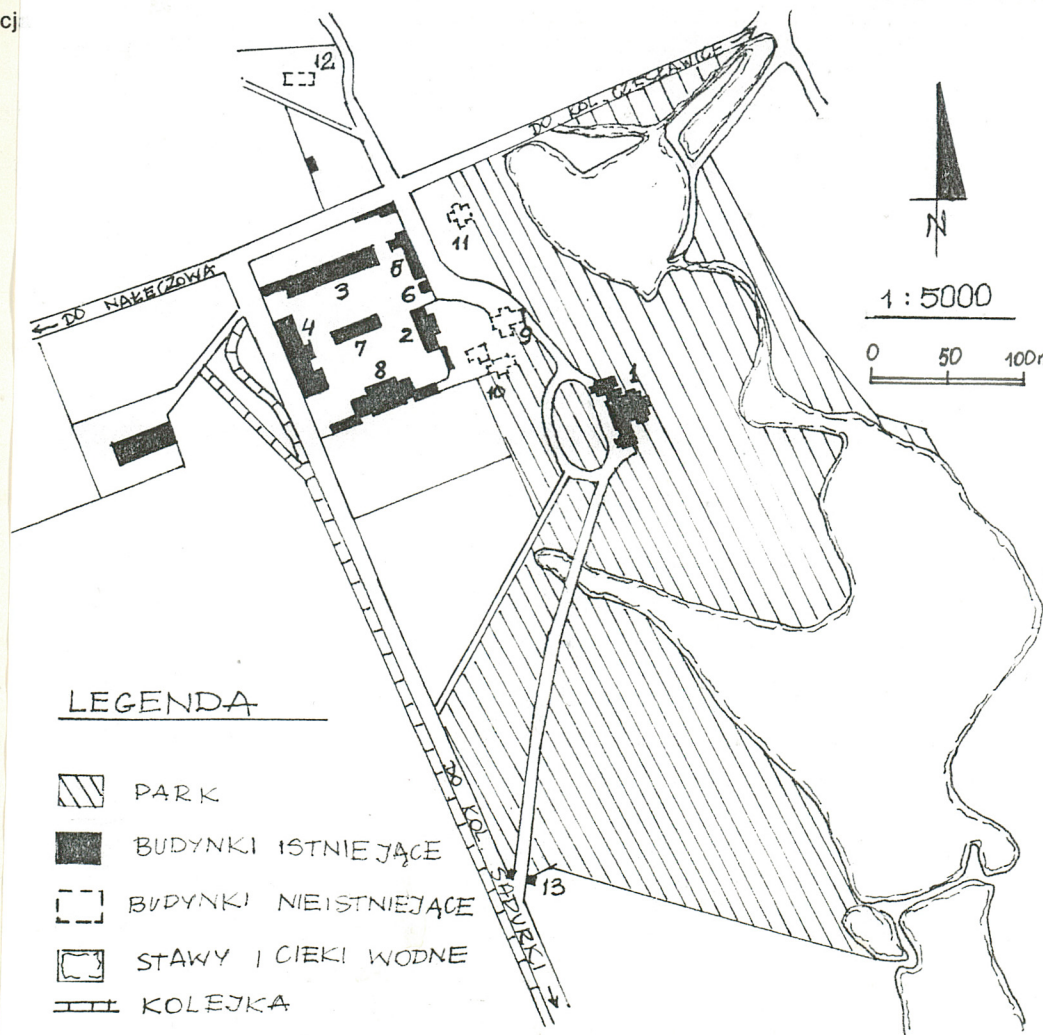
ZESPÓŁ PAŁACOWO - PARKOWY

2. Czas powstania  
pocz. XVII w.  
lata 20-te  
XX wieku

3. Miejscowość

CZESŁAWICE

11. Zdjęcia, rzut, przekrój, sytuacja, orientacja



LEGENDA

- ▨ PARK  
■ BUDYNKI ISTNIEJĄCE  
□ BUDYNKI NIEISTNIEJĄCE  
~ STAWY I CIEKI WODNE  
+ KOLEJKA

1. PAŁAC  
2. STAJNIE  
3. STODOŁA  
4. OBORA

5. SUSZARNIE  
CHMIELU  
6. WIEŻA CIŚNIENIA  
7. MAGAZYN  
8. POWOZOWNIA

9. D. DWÓR  
10. ZABUD. FOLWARCZNE  
11. D. BUDOWLA OG-R.  
12. D. CZWORAKI  
13. BRAMA

4. Adres

24-140  
Czesławice

nr hipoteczny

KW 45677

Sąd Rejonowy w Puławach

5. Przynależność administracyjna

województwo lubelskie

gmina Nałęczów

pow. PUŁAWY

6. Poprzednie nazwy miejscowości

Czasławice

7. Przynależność administracyjna  
przed 1 VI 1975

województwo lubelskie

powiat Puławy

8. Właściciel i jego adres  
"HERMES"  
Lublin, Budowlana 12 e

9. Użytkownik i jego adres

j.w.

10. Rejestr zabytków

Nr A/727 data 7.09.1977 r.



Sytuacja: Zespół pałacowo-parkowy położony jest na południe od zabudowań wsi Czesławice, w pobliżu skrzyżowania dróg prowadzących z Czesławic do Nałęczowa i Sadurek. Obie drogi wysadzone są staro-  
drzewem: ksztanowcami, lipami i klonami. W pobliżu zespołu w kierunku zachodnim biegnie linia kolejowa. Natomiast od wschodu opiera się o rzekę Sarnicę. Jego bezpośrednią otulinę tworzą pola uprawne.

Kompozycja: W skład zespołu pałacowo-parkowego wchodzi dwa podstawowe elementy t.j. położony w parku o charakterze krajobrazowym pałac oraz d. zespół folwarczny. Pałac usytuowany w środkowej części parku znajduje się na lekkim wzniesieniu, poprzedzony jest dużym owalnym podjazdem, do którego prowadzą trzy zasadnicze aleje. W płn. i pd. części znajdują się dwa stawy, jeden niewielki zwany Czad i drugi znacznie większy Switeż z mostem i groblą. Zieleń w parku nosi ślady świadomej kompozycji, co widoczne jest w alejach i szpalerach wzdłuż granic. W południowej części zespołu, od strony drogi do Sadurek zachowane są fragmenty murowanego ogrodzenia i bramy wjazdowej. Drugi element t.j. zespół folwarczny położony jest na płn.-zach. od pałacu. Oddzielony jest od parku metalową siatką. Tworzą go regularnie rozmieszczone budynki gospodarcze budowane od poł. XIX w. do czasów obecnych. Sporadycznie występuje na nim zieleń. O ile kompozycje zespołu folwarcznego określić można jako zwartą - geometryczną, to całość z parkiem tworzy kompozycję rozproszoną - swobodną. Brak jest w kompozycji całości wyraźnie podkreślonych dominant i osi. Całość zachowana jest natomiast stosunkowo dobrze, bez poważniejszych zmian.

12. Autorzy, historia obiektu, określenia stylu  
Pierwsze wzmianki o Czesławicach pochodzą z 1531 r. kiedy to wieś należała do pochodzącej z drobnej szlachty rodziny Czaśławskich. Już wówczas dobra były znacznie podzielone. Z czasem proces ten pogłębił się i w 1641 r. występowało 15 właścicieli. Największym z nich był Jan Saporowski, mieszkający we dworze zwanym "Sapprowszczyzna", co pozwala nam przypuszczać, że dwór ów wybudowano przynajmniej na pocz. XVII w. Z późniejszych opisów wynika, iż był to budynek murowany, dwutraktowy, trójdzielny z sienią na osi. Część Czaśławic wraz z dworem w 4 ćw. XVII w. obejmują za długi lubelscy dominikanie. W poł. XVIII w. w wyniku spadków, małżeństw i kupna powstały trzy znaczące obszarowo części Czaśławic: A - Kaznowskich, B - Chrościechowskich, C - Janiszowskich. Każda ze wzmiankowanych części miała swój dwór i skupioną wokół niego zabudowę gospodarczą.

c.d. Zał. Nr 1



14. Kubatura  w kartach szczegółowych	15. Powierzchnia użytkowa  20 ha	16. Przeznaczenie pierwotne  rezydencjonalne	17. Użytkowanie obecne  gospodarczo-mieszkalne
18. Prace budowlane i konserwatorskie, ich przebieg i dokumentacja  Dane o pracach przy obiektach w kartach szczegółowych.		19. Stan zachowania (fundamenty, ściany zewnętrzne, ściany wewnętrzne, sklepienia, stropy, konstrukcje dachowe, pokrycie dachu, wyposażenie i instalacje)  Stan zachowania całości dobry, pojedyncze obiekty w kartach szczegółowych.	
		20. Najpilniejsze postulaty konserwatorskie SPOORZĄDZIĆ EWIDENCJĘ ZESPÓŁU FOLWARCZNEGO WKARTACH SZCZEGÓŁOWYCH	



21. Akta archiwalne (rodzaj akt, numer i miejsce przechowywania)

Wydział Ksiąg Wieczystych Sądu Rejonowego  
w Puławach, Księgi nr 47, 50, 51.

22. Biblioteka

J.Czerepińska, Pałac w Czesławicach,  
Lublin 1988, mps PSOZ Lublin.  
A.Obrębska, Wytyczne konserwatorskie do parku  
w Czesławicach, Lublin 1976, mps PSOZ Lublin.

23. Źródła ikonograficzne i fotografia (rodzaj, miejsce przechowywania, sygnatury)

24. Uwagi różne

25. Opracował

tekst..... Jacek Studziński X.1996 r.

imię, nazwisko, data, podpis

plany, rysunki

j.w.

imię, nazwisko, data, podpis

zdjęcia fotogr.

j.w.

imię, nazwisko, data, podpis

miejsce przechowywania negatywów

PSOZ Lublin

KARTA PO WYPEŁNIENIU PODLEGA OCHRONIE NA PODSTAWIE PRZEPISÓW PRAWA AUTORSKIEGO

26. Adnotacje o inspekcjach, informacje o zmianach (daty, imiona i nazwiska wypełniających)

27. Załączniki

Wkładki Nr 1,2



1. Miejscowość.....	CZESŁAWICE	4. Obiekt (nazwa jak w karcie)	5. Zawartość wkładki (nazwa materiału uzupełniającego)
2. Gmina.....	Nałęczów	Z E S P O Ł	
3. Województwo.....	lubelskie	P A Ł A C O W O - P A R K O W Y	fot.

c.d.d pkt.12. W latach 30-tych XIX w. Ludwik Małachowski rozpoczął wykupowanie Czaśławic od rozproszonych właścicieli, zakończone kupnem w 1849 r. Czaśławic C, ostatniej brakującej części całości, W latach 90-tych XIX w. wydzielił część gruntów pod folwark zwany później Ludwinowem, On też zapewne przyczynił się do budowy wielkiej murowanej zabudowy gospodarczej, położonej na płn.-zach. od obecnego dworu, łącznie z czworakami położonymi po drugiej stronie drogi do Małęczowa. Kolejni właściciele po śmierci Małachowskiego w 1856 r. to: Tytus Rakowski, Franciszek Nowiński, Mikołaj Bechmetiew, Konstancja Czermierzina, aż do 1886 r. Cały czas w dobrach istniały przynajmniej dwa dwory - jeden drewniany /potwierdzony w 1836 r./ i drugi murowany zw. Saporowszczyzna /rozebrany 1970 r./ W 1886 r. dobra nabył warszawski przemysłowiec Wacław Wernicki, który postanowił wybudować obok uzdrowiska w Nałęczowie rezydencję. Projektantem części architektonicznej miał być wg niepotwierdzonych źródłowo hipotez Leandro Marconi. Nowy pałac powstał w pobliżu starego Saporowskiego. Projekt parku krajobrazowego wokół pałacu sporządził natomiast Walerian Kronenberg w tymże 1886 r. Wkrótce potem rozbudowaną część folwarczną o m.in. powozownię, Po śmierci żony Elżbiety w 1900 r. Wernicki przekazał dobra córce Zofii i jej mężowi Bronisławowi Lilpopowi, który prawdopodobnie zaprojektował rozbudowę pałacu. W 1920 r. majątek nabywa Tomasz Milowicz, gospodarzący nim do wybuchu II wojny światowej. On też w środku gumna wystawia wielki magazyn zbożowy. Podczas wojny dobra zarządzane były przez Niemców, po 1944 r. przejęte przez Skarb Państwa, i przekazane w użytkowanie PGR-owi. Od 1956 r. we władaniu Akademii Rolniczej w Lublinie, która w 1995 r. sprzedała park i pałac firmie Hermes z Lublina. Po II wojnie przebudowano d.suszarnię

c.d. Zał.nr. 2

Jacek Studziński

Wkładkę założył: .....

(imię, nazwisko, data)

PSOZ Lublin

Miejsce przechowywania negatywów: .....

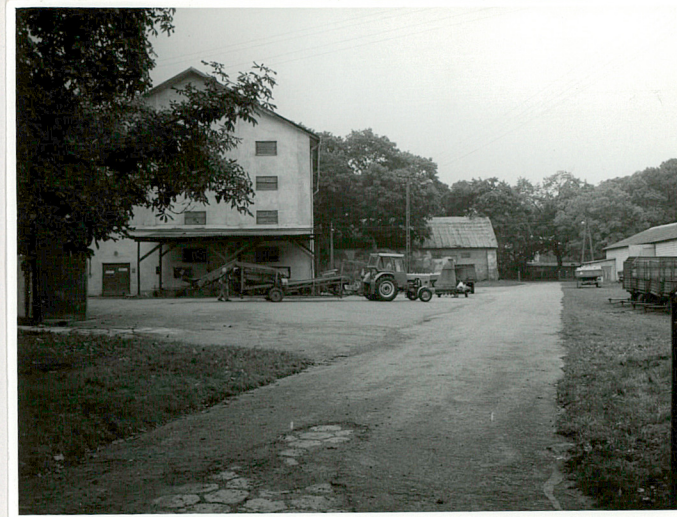




fragm. d. zabudowań folwarcz.



fragm. d. zabudowań folwarcz.

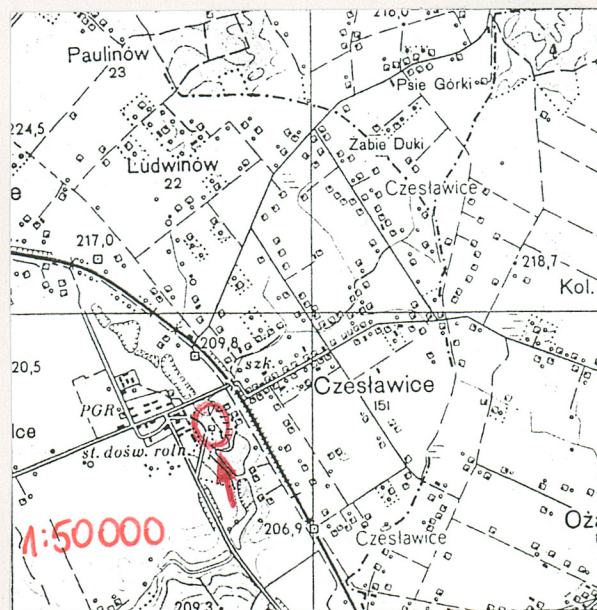


fragm. d. zabudowań folwarcz.



1. Miejscowość.....	CZESŁAWICE	4. Obiekt (nazwa jak w karcie)	5. Zawartość wkładki (nazwa materiału uzupełniającego)
2. Gmina.....	Nałęczów	Z E S P Ó Ł	fot.
3. Województwo.....	lubelskie	P A Ł A C O W O - P A R K O W Y	

c.d. p.12. Po II wojnie przebudowano d.suszarnię na magazyn, rozebrano kaczkarnię nad stawem, przebudowano stajnię, magazyn, rozbudowano chlewnię, rozebrano stodołę z poł.XIX w. /na jej fundamentach wiata/, oraz czworaki /lata 80-te XX w./ Zachowała się natomiast w dobrym stanie znaczna część zabudowań folwarcznych t.j. d.stajnia /poł.XIX w./, d.obora /poł. XIX w./, d.stodoła /poł. XIX w./, d.suszarnia /k.XIX w./, d.wieża ciśnień /1886 r./, d.powozownia /1886 r./, brama wjazdowa z częścią ogrodzenia /1886 r./, magazyn zbożowy /okres międzywojenny/.



Wkładkę założył: ..... Jacek Studziński X.1996 r. ....  
(imię, nazwisko, data)

Miejsce przechowywania negatywów: ..... PSOZ Zamość .....





staw Świtez widok od wsch.



drzewostan w płn. części parku



d. gazon widok od wsch.



staw Czad widok od pd.



figura św. Antoniego z Dzieciątkiem  
w parku



drzewostan w środkowej  
części parku