

A B C D E F G H I J K L M N O P R S T U V X Y Z

Nr

LUBELSKIE

6655

1. Obiekt

829/7 KOSZARY - LAZARET OBECNIE BUDYNEK MIESZKALNY w zespole pałacowo
- parkowym

2. Czas powstania
przełom XIX i
XX wieku

3. Miejscowość

OPOLE LUBELSKIE

11. Zdjęcia, rzut, przekrój, sytuacja, orientacja

4. Adres

Opole Lubelskie

nr hipoteczny

5. Przynależność administracyjna

województwo lubelskie

gmina Opole Lubelskie

pow. OPOLE LUB.

6. Poprzednie nazwy miejscowości

7. Przynależność administracyjna
przed 1 VI 1975

województwo lubelskie

powiat Opole Lubelskie

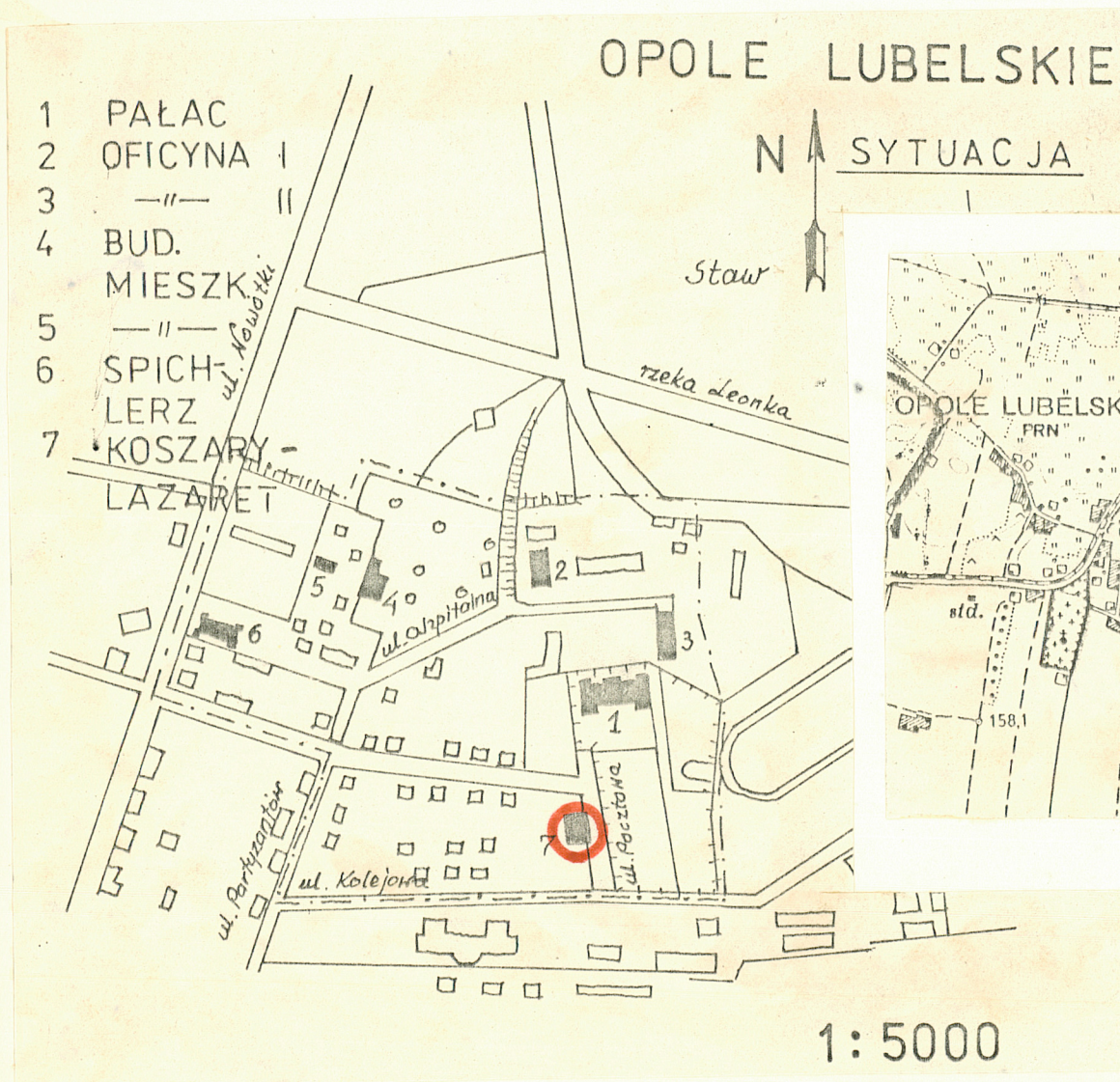
8. Właściciel i jego adres

Urząd Miasta i Gminy

9. Użytkownik i jego adres

10. Rejestr zabytków

Nr data



Po śmierci Zofii ks. Lubomirskiej właścicielem Opola został jej wychowanek Aleksander ks. Lubomirski. Podjął on wieloletnie działania na rzecz wykupienia z rąk sukcesorów Tarły całych dóbr opolskich, a w roku 1804 Aleksander stał się jedynym ich właścicielem.

W roku 1806 dobra odziedziczyła córka Aleksandra, Rozalia hrabina Rzewuska.

W 1847 r. klucz opolski odkupił od hr. Rzewuskiej Kazimierz Wydrychiewicz z wyłączeniem jednak pałacu z oficynami i dzikim ogrodem, darowanego na rzecz Rządu.

Dawny pałac w 1854 roku został wraz z oficynami przebudowany na koszary wojskowe. Wybudowano na terenie zespołu, dla potrzeb wojska stajnie, kuźnie i łaźnie /wszystkie budynki drewniane/.

W 1866 roku władze carskie wydały ukaz o uwłaszczeniu miast, powodujący, że Wydrychiewicz utracił prawo własności do Opola, które uzyskało status "miasta narodowego". Natomiast po śmierci Wydrychiewicza w 1870 roku, jego

Sytuacja:

Budynek założony wzdłuż osi Pn-Płd, usytuowany przy ul. Pocztowej.

Materiał, konstrukcja, technika:

- fundamenty z kamienia
- ściany zbudowane z cegły ceramicznej na zaprawie wapienno-piaskowej
- stropy drewniane /?/, tynkowane.
- konstrukcja dachu drewniana, kryta blachą, *krokwio - płatwiowa*.
- okna dwuskrzydłowe, podwójne z naswietlem na parterze, na piętrze okna nowsze dwuskrzydłowe
- drzwi dwuskrzydłowe, płycinowe

Rzut:

Budynek założony na planie prostokąta, dwutraktowy, trzydziałowy, *z sienią na osi*.

Bryła:

Budynek jednopiętrowy, niepodpiwniczony ~~/?/~~, dach dwuspadowy kryty blachą ~~/?/~~ - *papą /?/*.

Elewacje:

Elewacja frontowa i tylna, podobne: frontowa pięcioosiowa, tylna sześciuosiowa. Narożniki ujęte pilastrami. Poszczególne działy zaznaczone na elewacjach pilastrami. Dach mocno wyładowany na profilowanych zakończeniach krokwi, pod którym mocno ukryty gzyms wieńczący.

Elewacje boczne dwuosiowe, ujęte pilastrami i zaznaczone w osi centralnym pilastrem. *W elewacji pîn. ganek drewniany /nowy/*.

Wszystkie elewacje podzielone gzymsem kordonowym.

Okna nowsze na piętrze, na parterze dwuskrzydłowe z naswietlem. Nad oknami płaskie nadproża.

Wnętrze:

Bez specjalnego charakteru i wystroju.

Wyposażenie:

Brak zabytkowego wyposażenia.

Instalacje: elektr. wod.

14. Kubatura

2705 m³

15. Powierzchnia użytkowa

318 m²

16. Przeznaczenie pierwotne

szpitalne

17. Użytkowanie obecne

mieszkalne i biurowe

18. Prace budowlane i konserwatorskie, ich przebieg i dokumentacja

**Brak znacniejszych remontów po II-ej wojnie światowej. Drobne prace remontowo-adaptacyjne.
Wymiana okien na pierwszym piętrze.**

19. Stan zachowania (fundamenty, ściany zewnętrzne, ściany wewnętrzne, sklepienia, stropy, konstrukcje dachowe, pokrycie dachu, wyposażenie i instalacje)

Budynek w dobrym stanie technicznym.

20. Najpilniejsze postulaty konserwatorskie

Utrzymać stan dotychczasowy. Przeprowadzić bieżące zabiegi konserwacyjne. Odwodnić teren.

21. Akta archiwalne (rodzaj akt, numer i miejsce przechowywania)

Akta archiwalne cytowane w pracy:

- 1, Opole Lub. - studium historyczno-urb.do planu zagospodarowania przestrzennego miasta, autor L.Kozakiewicz, W-wa 1967 r., /zbiory BDZ Lublin, nr ewid. N/131/.
- 2. Opole Lubelskie - studium hist.-urb., autor M.Paschke, Lublin 1984 /zbiory BDZ Lublin, nr ewid. N/364/.
- 3. Biuro Notarialne Sądu Rejonowego w Kraśniku, Ks.hipot. 848.

22. Bibliografia

- W.Tatarkiewicz, Opole i Nałęczów - Merlini i Nax, Biuletyn Historii Sztuki, R.XVIII, 1956, z.2.
- J.Teodorowicz-Czerepińska, Ponownie o pałacu w Opolu, Biuletyn Historii Sztuki, R.XXII, 1960, z.3.
- H.Gawarecki, O pałacu w Opolu po raz trzeci, Biuletyn Historii Sztuki, 1962, z.2.
- L.Kozakiewicz, studium /patrz poz.21/.
- M.Paschke, studium /patrz poz.21/.
- Z.Laurow, M.Paschalis, Z.Łotocka, Z.Zakrzewska, Park w Opolu Lubelskim, SGGW, Warszawa 1977, zbiory BDZ Lublin, nr ewid. N/264.

23. Źródła ikonograficzne i fotograficzne (rodzaj, miejsce przechowywania, sygnatury)

Negatywy w posiadaniu PP PKZ O/Lublin
/serwis fotograficzny w pracy L.Kozakiewicz oraz M.Paschke - patrz poz.21/.
- negatywy w posiadaniu BDZ Lublin.

24. Uwagi różne PRACOWNIA ARCHITEKTURY ZABYTKOWEJ
- **ABRYS** - Sp. z o. o.
22-022 Lublin, ul. Okopowa 5a/42
tel. 243-84
- 8020999 -



25. Opracował

tekst mgr Wojciech Koziejowski czerwiec 1989 r.
imię, nazwisko, data, podpis
plany, rysunki mgr Wojciech Koziejowski Renata Koziejowska
imię, nazwisko, data, podpis
zdjęcia fotogr. mgr Wojciech Koziejowski 06. 1989
imię, nazwisko, data, podpis
miejsce przechowywania negatywów

KARTA PO WYPEŁNIENIU PODLEGA OCHRONIE NA PODSTAWIE PRZEPISÓW PRAWA AUTORSKIEGO !

26. Adnotacje o inspekcjach, informacje o zmianach (daty, imiona i nazwiska wypełniających)

27. Załączniki

1. Miejscowość

OPOLE LUBELSKIE

2. Obiekt (nazwa jak w karcie)

KOSZARY-LAZARET
OB. BUDYNEK MIESZKALNY

3. Zawartość wkładki (nazwa obiektu lub materiału uzupełniającego)

12. Autorzy, historia obiektu, określenie stylu

majątek dziedziczą "w równych połowach" syn Kacper i córka Filipina z Dębińskich Stojanowska, którzy już w 1871 roku sprzedali dobra Franciszkowi Kleniewskiemu i jego synom Władysławowi i Janowi. W oparciu o nowy dział w 1873 roku, Władysław stał się właścicielem klucza opolskiego. Po śmierci Kleniewskiego, na mocy testamentu, majątek przeszedł na własność żony Marii z Grzybkowskich i liczego, dwunastoosobowego potomstwa.

Remontowany w latach 1933-39 oraz po drugiej wojnie światowej w latach 1954-56 z przeznaczeniem na potrzeby szkolne, a w oficynach szpital.

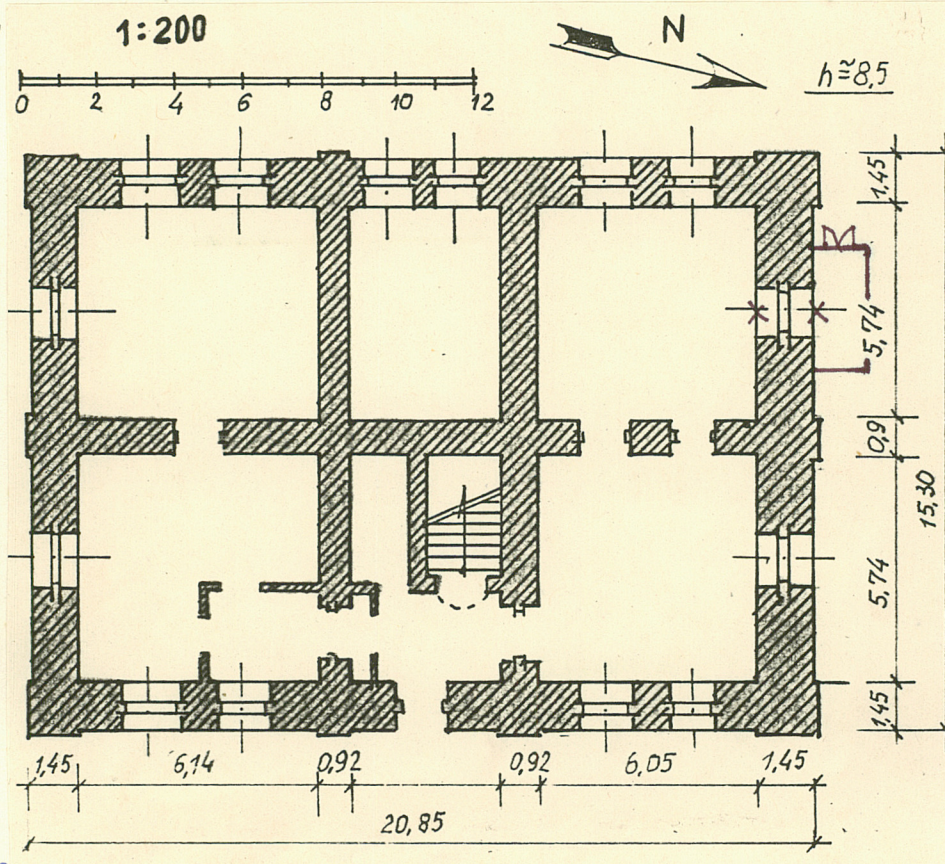


WIDOK OD PŁN. WSCH.

Wkładkę założył: *mgr Wojciech Kozłowski* 06.1989
(imię, nazwisko, data)

Miejsce przechowywania negatywów:

OZGraf. Z.P. Ostróda zam. 699 nakł. 23.600

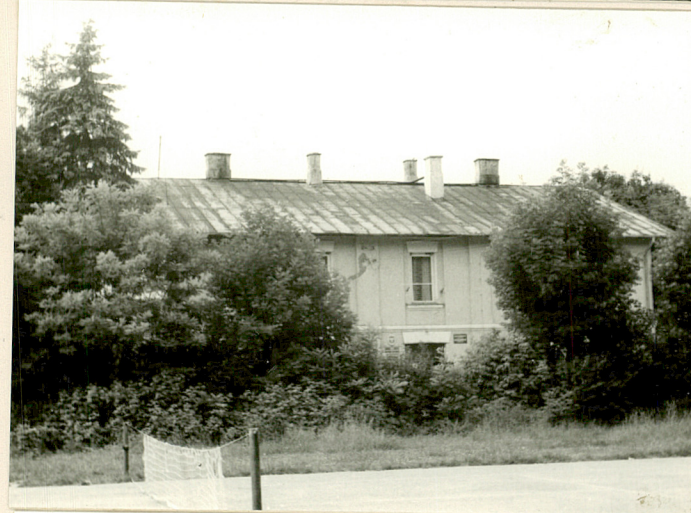


FRAG. ELEW. WSCH.

Wzór ODZ 1978 r.



ELEW. PŁN. ↓



ELEW. ZACH.



ELEW. PŁD.



FRAG. ELEW. PŁN.



mgr Wojciech Koziejowski
06.1989