

A B C D E F G H I J K L M N O P R S T U V X Y Z

Nr

LUBELSKIE

6653

1. Obiekt

829/5

DOM MIESZKALNY w zespole pałacowo - parkowym

2. Czas powstania

ok.poł.XIX w.

3. Miejscowość

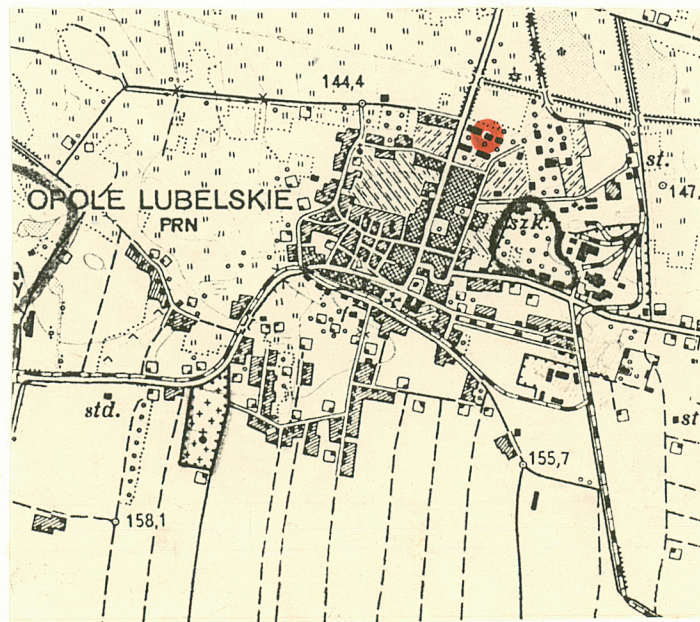
OPOLE LUBELSKIE

11. Zdjęcia, rzut, przekrój, sytuacja, orientacja

OPOLE LUBELSKIE



N SYTUACJA



1: 5000

4. Adres

Opole Lubelskie,  
ul. Szpitalna 5b  
nr hipoteczny .....

5. Przynależność administracyjna

województwo ..... lubelskie

gmina ..... Opole Lubelskie

pow. OPOLE LUB.

6. Poprzednie nazwy miejscowości

-

7. Przynależność administracyjna

przed 1 VI 1975

województwo ..... lubelskie

powiat ..... Opole Lubelskie

8. Właściciel i jego adres

Obywatel Grzywa  
/nieuporządkowana hipoteka/

9. Użytkownik i jego adres

J.W.

10. Rejestr zabytków

Nr ..... A/448 ..... data ..... 14.11.70r.



12. Autorzy, historia obiektu, określenia stylu.

Około 1740 roku Jan Tarło, wojewoda lubelski podejmuje dzieło przebudowy rezydencji opolskiej, powierzając prace Franciszkowi Magierowi.

W latach 1766-73 pałac zostaje ponownie przebudowany przez Dominika Merliniego na zlecenie Lubomirskich.

W 1804 roku jedynym właścicielem dóbr Opole Lubelskie był ks. Aleksander Lubomirski.

W 1806 dobra odziedziczyła córka Rozalia hr. Rzewuska.

W roku 1847 klucz opolski odkupił od hr. Rzewuskiej Kazimierz Wydrychiewicz z wyłączeniem jednak pałacu z oficynami i dzikim ogrodem, darowanego na rzecz Rządu.

Dawny pałac w 1854 roku został wraz z oficynami przebudowany na koszary wojskowe. Wybudowano wtedy na terenie zespołu, dla potrzeb wojska stajnie, kuźnie i łaźnie /wszystkie budynki drewniane/.

W 1870 roku majątek Wydrychiewicza dziedziczą w równych częściach syn Kacper i córka Filipina z Dębińskich Stojanowska, którzy już w 1871 roku sprzedali dobra Franciszkowi Kleniewskiemu i jego

13. Opis (sytuacja, materiał i konstrukcja, rzut, bryła, elewacje, wnętrze, wyposażenie, instalacje).

Sytuacja:

Budynek usytuowany prostopadle do ul. Nowotki /trakt Opole-Puławy/, wzdłuż osi wschód-zachód.

Materiał, konstrukcja, technika:

- Ściany zbudowane z drewna konstrukcji słupowo-ramowej, drewno sosnowe,
- stropy drewniane,
- konstrukcja dachu drewniana, krokwiowo-płatwiowa,
- dach pokryty blachą, czterospadowy,
- podłogi białe,
- otwory okienne dwuskrzydłowe, podwójne,
- drzwi płycinowe.

Rzut:

Budynek założony na planie prostokąta, dwutraktowy, trzydziałowy z centralnym kominem.

Bryła:

Budynek parterowy, z szerokoosiadłym, wysokim dachem.

Elewacje:

Dłuższe trzyosiowe, krótsze dwuosiowe, narożniki ujęte nadbitkami w postaci pseudopilastrów, całość zwieńczona pseudogzymsem drewnianym, okapnikowym.

Wnętrze:

Okazały piec centralny wokół którego zorganizowane poszczególne izby.

Instalacje:

Elektryczna.



<p>14. Kubatura</p> <p>324 m<sup>3</sup></p>	<p>15. Powierzchnia użytkowa</p> <p>108 m<sup>2</sup></p>	<p>16. Przeznaczenie pierwotne</p> <p>administracja i mieszkania</p>	<p>17. Użytkowanie obecne</p> <p>mieszkalny</p>
<p>18. Prace budowlane i konserwatorskie, ich przebieg i dokumentacja</p> <p>Brak znacniejszych remontów.</p>		<p>19. Stan zachowania (fundamenty, ściany zewnętrzne, ściany wewnętrzne, sklepienia, stropy, konstrukcje dachowe, pokrycie dachu, wyposażenie i instalacje)</p> <p>Stan ścian magistralnych, działowych dobry.</p> <p>Konstrukcja dachu stan średni.</p> <p>Pozostałe elementy stan dobry.</p>	
		<p>20. Najpilniejsze postulaty konserwatorskie</p> <p>Konieczne zabezpieczenie całej substancji drewnianej z ewentualną wymianą elementów zużytych /szczególnie dotyczy to konstrukcji dachu/.</p>	



21. Akta archiwalne (rodzaj akt, numer i miejsce przechowywania)

Akta archiwalne cytowane w pracach:

- L.Kozakiewicz, Opole Lub. - studium historyczno-urbanistyczne do planu zagospodarowania przestrzennego miasta, W-wa 1967 /zbiory BDZ Lublin, nr ewid. N/131/,
- M.Paschke, Opole Lubelskie - studium historyczno-urbanistyczne, Lublin 1984 r. /zbiory BDZ Lublin, nr ewid. N/364/,
- Państwowe Biuro Notarialne Sądu Rejonowego w Kraśniku, [redacted]

22. Bibliografia

- W.Tatarkiewicz, Opole i Nałęczów - Merlini i Nax, Biuletyn Historii Sztuki, R.XVIII, 1956, z.2.
- J.Teodorowicz-Czerepińska, Ponownie o pałacu w Opolu, Biuletyn Historii Sztuki, R.XXII, 1960, z.3.
- H.Gawarecki, O pałacu w Opolu po raz trzeci, Biuletyn Historii Sztuki, 1962, z.2.
- L.Kozakiewicz, studium /patrz poz.21/.
- M.Paschke, studium /patrz poz.21/.
- Z.Laurow, M.Paschalis, Z.Łotocka, Z.Zakrzewska, Park w Opolu Lubelskim, SGWW, Warszawa 1977, zbiory BDZ Lublin, nr ewid. N/264.

23. Źródła ikonograficzne i fotograficzne (rodzaj, miejsce przechowywania, sygnatury)

- Serwis fotograficzny w Biurze Dokumentacji Zabytków,
- " " z pracy L.Kozakiewicz, tamże,
- " " z pracy M.Paschke, tamże.

24. Uwagi różne

PRACOWNIA ARCHITEKTURY ZABYTKOWEJ  
-ABRYS- Sp. z o. o.  
22-022 Lublin, ul. Okopowa 5a/42  
tel 243-84  
- 8020999 -



25. Opracował

tekst ..... mgr Wojciech Koziejowski  
..... imię, nazwisko, data, podpis  
plany, rysunki ..... mgr Wojciech Koziejowski  
..... imię, nazwisko, data, podpis  
zdjęcia fotogr. .... mgr Wojciech Koziejowski  
..... imię, nazwisko, data, podpis  
miejsce przechowywania negatywów .....

KARTA PO WYPEŁNIENIU PODLEGA OCHRONIE NA PODSTAWIE PRZEPISÓW PRAWA AUTORSKIEGO !

26. Adnotacje o inspekcjach, informacje o zmianach (daty, imiona i nazwiska wypełniających)

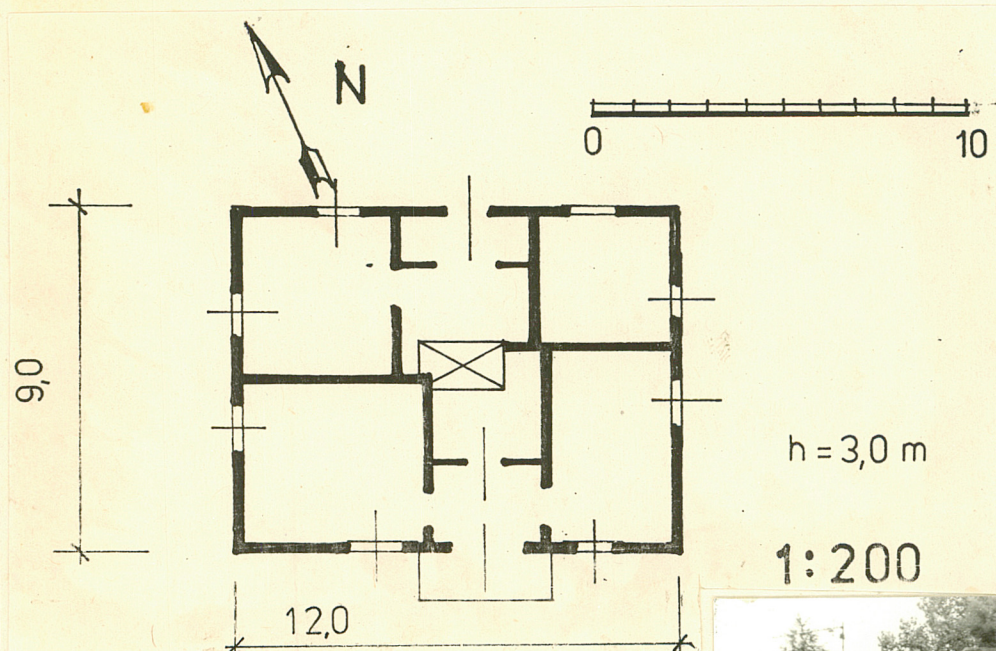
27. Załączniki



1. Miejscowość OPOLE LUBELSKIE	2. Obiekt (nazwa jak w karcie) DOM MIESZKALNY	3. Zawartość wkładki (nazwa obiektu lub materiału uzupełniającego) 12. Autorzy, historia obiektu, określenie stylu
-----------------------------------	--	---

synom Władysławowi i Janowi. Po śmierci Kleniewskiego majątek przeszedł na własność żony Marii z Grzybkowskich i liczego, dwunastosobowego potomstwa.

Czas powstania budynku mieszkalnego można zapewne wiązać z działalnością gospodarczą Wydrychiewicza po roku 1847 lub z budową budynków towarzyszących koszarom wojskowym po 1854 roku.



ELEW. PŁN.

ELEW. PŁD. I WSCH.



*mgr Wojciech Koziejowski*  
05.1989

Wkładkę założył: .....  
(imię, nazwisko, data)

Miejsce przechowywania negatywów: .....

OZGraf. Z.P. Ostróda zam. 699 nakł. 23.600

ELEW. WSCH.