

1. Obiekt

823/4 DOM MIESZKALNY w zespole pałacowo-parkowym

2. Czas powstania

ok. poł. XIX w.

3. Miejscowość

OPOLE LUBELSKIE

11. Zdjęcia, rzut, przekrój, sytuacja, orientacja

OPOLE LUBELSKIE

- 1 PAŁAC
- 2 OFICYNA I
- 3 —"— II
- 4 BUD. MIESZK.
- 5 —"—
- 6 SPICHLERZ



SYTUACJA

Staw

rzeka Leńska

ul. Nowotki

ul. Szpitalna

ul. Partyzantów

ul. Kolejowa

ul. Postrona



1: 5000

4. Adres

Opole Lubelskie,
ul. Szpitalna 5a
nr hipoteczny

5. Przynależność administracyjna

województwo lubelskie

gmina Opole Lubelskie

pow. OPOLE LUB.

6. Poprzednie nazwy miejscowości

-

7. Przynależność administracyjna

przed 1 VI 1975

województwo lubelskie

powiat Opole Lubelskie

8. Właściciel i jego adres

Ob. Siekierzyńscy /nieuporządkowana hipoteka/, W-wa
ul. Książna 3/8.

9. Użytkownik i jego adres

10. Rejestr zabytków

Nr A/448 data 14.11.70r.

12. Autorzy, historia obiektu, określenia stylu.

Okolo 1740 roku Jan Tarło, wojewoda lubelski podejmuje dzieło przebudowy rezydencji opolskiej, powierzając prace Franciszkowi Magierowi.

W latach 1766-73 pałac zostaje ponownie przebudowany przez Dominika Merliniego na zlecenie Lubomirskich.

W 1804 roku jedynym właścicielem dóbr Opole Lubelskie był ks. Aleksander Lubomirski.

W 1806 dobra odziedziczyła córka Rozalia hr. Rzewuska.

W roku 1847 klucz opolski odkupił od hr. Rzewuskiej Kazimierz Wydrychiewicz z wyłączeniem jednak pałacu z oficynami i dzikim ogrodem, darowanego na rzecz Rządu.

Dawny pałac w 1854 roku został wraz z oficynami przebudowany na koszary wojskowe. Wybudowano wtedy na terenie zespołu, dla potrzeb wojska stajnie, kuźnie i łaźnie /wszystkie budynki drewniane/.

W 1870 roku majątek Wydrychowicza dziedziczą w równych częściach syn Kacper i córka Filipina z Dębińskich Stojanowska, którzy już w 1871 roku sprzedali dobra Franciszkowi Kleniewskiemu i jego

13. Opis (sytuacja, materiał i konstrukcja, rzut, bryła, elewacje, wnętrze, wyposażenie, instalacje).

Sytuacja:

Budynek usytuowany równolegle do traktu Opole - Puławy wzdłuż osi płn.-płd., na zachód od zespołu pałacowego z oficynami.

Materiał, konstrukcja, technika:

- ściany zbudowane z cegły na zaprawie wapienno-piaskowej, tynkowane,
- sklepienia - brak,
- stropy drewniane,
- konstrukcja dachu drewniana, krokwiowo-płatwiowa,
- dach pokryty blachą stalową, ocynkowaną,
- podłogi białe,
- otwory okienne dwuskrzydłowe,
- drzwi dwuskrzydłowe, płycinowe.

Rzut:

Budynek założony na rzucie prostokąta z prostokątnym aneksem od północy. Dwutraktowy i jednotraktowy w partii aneksu.

Na osi głównego korpusu sień przechodnia z której wejścia do poszczególnych pomieszczeń. Aneks skomunikowany od wejścia z prawej strony swej elewacji głównej, na styku z korpusem głównym.

Bryła:

Korpus główny parterowy, częściowo podpiwniczony, przykryty dachem czterospadowym tworzącym krótką kalenicę ograniczoną dwoma kominami. Aneks parterowy, pokryty dachem dwuspadowym.

Elewacje:

Elewacja główna korpusu trzyosiowa, gładka, zwieńczona gzymsem profilowanym. Na osi skromny ganek z daszkiem jednospadowym, na dwóch słupkach z mурowanymi schodkami.

Elewacja płd. korpusu trzyosiowa, gładka, zwieńczona gzymsem profilowanym, podobnie jak elewacja wschodnia.

Od strony elewacji płn. przytyka aneks trzyosiowy z gładkimi elewacjami, zwieńczonymi gzymsem profilowanym na wysokości korpusu głównego.

Wnętrza: proste, bez wartościowego wyposażenia.

Instalacje: elektryczna.

<p>14. Kubatura</p> <p>630 m³</p>	<p>15. Powierzchnia użytkowa</p> <p>210 m²</p>	<p>16. Przeznaczenie pierwotne</p> <p>mieszkalne</p>	<p>17. Użytkowanie obecne</p> <p>mieszkalne</p>
<p>18. Prace budowlane i konserwatorskie, ich przebieg i dokumentacja</p> <p>Drobne prace remontowe i konserwacyjne /brak remontów kapitalnych/.</p>		<p>19. Stan zachowania (fundamenty, ściany zewnętrzne, ściany wewnętrzne, sklepienia, stropy, konstrukcje dachowe, pokrycie dachu, wyposażenie i instalacje)</p> <ul style="list-style-type: none"> - Ściany zawilgocone, bez wyraźnych spękań, ogólny stan ścian magistralnych dobry. - Konstrukcja dachu wymaga konserwacji i częściowej wymiany elementów. 	
		<p>20. Najpilniejsze postulaty konserwatorskie</p> <p>Potrzebny remont z zabiegami konserwatorskimi.</p>	

21. Akta archiwalne (rodzaj akt, numer i miejsce przechowywania)

Akta archiwalne cytowane w pracach:

- L.Kozakiewicz, Opole Lub. - studium historyczno-urbanistyczne do planu zagospodarowania przestrzennego miasta, W-wa 1967 /zbiory BDZ Lublin, nr ewid. N/131/,
- M.Paschke, Opole Lubelskie - studium historyczno-urbanistyczne, Lublin 1984 r. /zbiory BDZ Lublin, nr ewid. N/364/,
- Państwowe Biuro Notarialne Sądu Rejonowego w Kraśniku, ks.hipot. 848.

22. Bibliografia

- W.Tatarkiewicz, Opole i Nałęczów - Merlini i Nax, Biuletyn Historii Sztuki, R.XVIII, 1956, z.2.
- J.Teodorowicz-Czerepińska, Ponownie o pałacu w Opolu, Biuletyn Historii Sztuki, R.XXII, 1960, z.3.
- H.Gawarecki, O pałacu w Opolu po raz trzeci, Biuletyn Historii Sztuki, 1962, z.2.
- L.Kozakiewicz, studium /patrz poz.21/.
- M.Paschke, studium /patrz poz.21/.
- Z.Laurow, M.Paschalis, Z.Łotocka, Z.Zakrzewska, Park w Opolu Lubelskim, SGGW, Warszawa 1977, zbiory BDZ Lublin, nr ewid. N/264.

23. Źródła ikonograficzne i fotograficzne (rodzaj, miejsce przechowywania, sygnatury)

Serwis fotograficzny w Biurze Dokumentacji Zabytków
" " z pracy L.Kozakiewicz, tamże.
" " z pracy M.Paschke, tamże.

24. Uwagi różne

PRACOWNIA ARCHITEKTURY ZABYTKOWEJ
-ABRYS- Sp. z o. o.
22-022 Lublin, ul. Okopowa 5a/42
tel 243-84
- 8020999 -



25. Opracował

tekst mgr Wojciech Koziejowski
imię, nazwisko, data, podpis
plany, rysunki mgr Wojciech Koziejowski
imię, nazwisko, data, podpis
zdjęcia fotogr. mgr Wojciech Koziejowski
imię, nazwisko, data, podpis
miejsce przechowywania negatywów

KARTA PO WYPEŁNIENIU PODLEGA OCHRONIE NA PODSTAWIE PRZEPISÓW PRAWA AUTORSKIEGO !

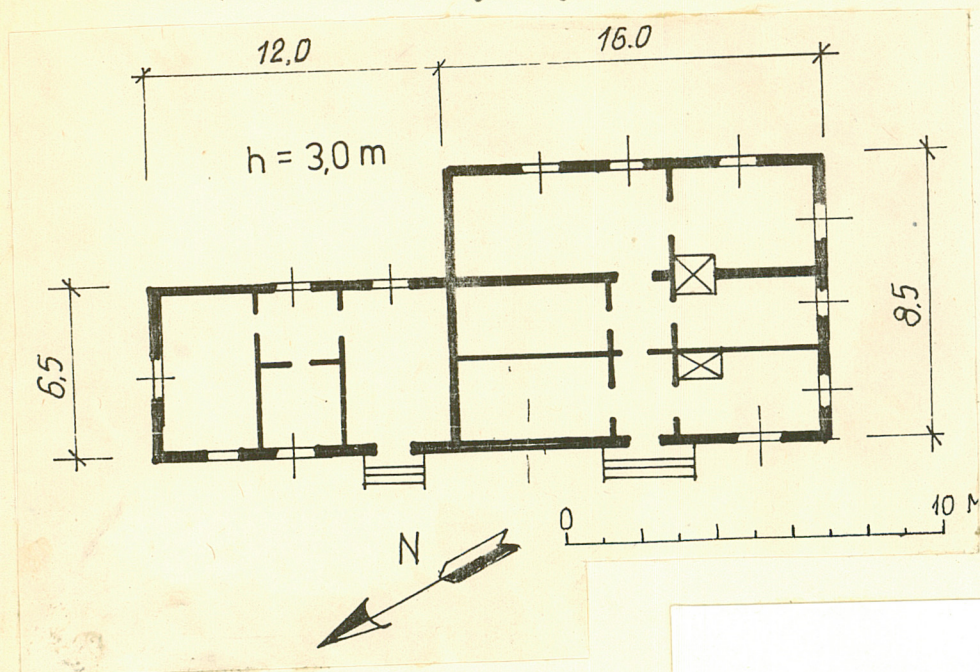
26. Adnotacje o inspekcjach, informacje o zmianach (daty, imiona i nazwiska wypełniających)

27. Załączniki

1. Miejscowość	2. Obiekt (nazwa jak w karcie)	3. Zawartość wkładki (nazwa obiektu lub materiału uzupełniającego)
OPOLE LUBELSKIE	DOM MIESZKALNY	12. Autorzy, historia obiektu, określenie stylu

synom Władysławowi i Janowi. Po śmierci Kleniewskiego majątek przeszedł na własność żony Marii z Grzybówskich i liczego, dwunastoosobowego potomstwa.

Czas powstania budynku mieszkalnego można zapewne wiązać z działalnością gospodarczą Wydrychiewicza po roku 1847 lub z budową budynków towarzyszących koszarom wojskowym po 1854 roku.



ELEW. PŁD.



WIDOK OD PŁD. WSCH.


ELEW.
ZACH.

1978 r.

mgr Wojciech Koziejowski
05. 1989

Wkładkę założył: _____
(imię, nazwisko, data)

Miejsce przechowywania negatywów: _____

OZGraf. Z.P. Ostróda zam. 699 nakł. 23.600



ELEW. PŁN.


mgr Wojciech Koziejowski
05.1989