

1. Obiekt

OFICyna PAŁACOWA II w zespole pałacowo - parkowym

2. Czas powstania

XVIII/XIX wiek

3. Miejscowość

OPOLE LUBELSKIE

11. Zdjęcia, rzut, przekrój, sytuacja, orientacja

OPOLE LUBELSKIE

SYTUACJA

- 1 PAŁAC
- 2 OFICyna I
- 3 —" II
- 4 BUD. MIESZK.
- 5 —" —
- 6 SPICHLERZ



1: 5000

4. Adres

Opole Lubelskie,
ul. Pocztowa
nr hipoteczny

5. Przynależność administracyjna

województwo lubelskie

gmina Opole Lubelskie

pow. OPOLE LUB.

6. Poprzednie nazwy miejscowości

7. Przynależność administracyjna
przed 1 VI 1975

województwo lubelskie

powiat Opole Lubelskie

8. Właściciel i jego adres

Wydział Zdrowia
Szpital w Opolu Lub.

9. Użytkownik i jego adres

j.w.

10. Rejestr zabytków

Nr A/448 data 14.11.70r.

12. Autorzy, historia obiektu, określenia stylu.

Z rodem Słupceckich należy wiązać zapewne istnienie w Opolu, na terenie obecnego zespołu pałacowego, dawnego fortalicjum, o którym mówią inwentarze z 1690 roku.

Około 1705 roku umiera wojewoda lubelski Stanisław Tarło. W wyniku działu majątku Opole z przyległościami przypadło Janowi, jednemu z pięciorga dzieci Stanisława, późniejszemu wojewodzie lubelskiemu.

Około 1740 roku podejmuje on przebudowę rezydencji opolskiej, powierzając prace Franciszkowi Magierowi.

W latach 1766-73 pałac zostaje ponownie przebudowany przez Dominika Merliniego na zlecenie Lubomirskich, którzy weszli w posiadanie Opola poprzez związek małżeński ks. Antoniego Lubomirskiego z żoną zmarłego Jana Zofią z Krasieńskich. Dokonana wtedy /wyżej wspomniana/ przebudowa pałacu, zaowocowała powstaniem okazałej barokowo-klasycystycznej rezydencji.

Współpracownikiem Dominika Merliniego był Franciszek Ferdynand Nax.

13. Opis (sytuacja, materiał i konstrukcja, rzut, bryła, elewacje, wnętrze, wyposażenie, instalacje).

Sytuacja:

Zespół położony na północny-wschód od rynku i zespołu poklasztorного -popijarskiego, po wschodniej stronie traktu Opole - Puławy.

Budynek oficyny II-ej usytuowany jest osią Płn.-Płd. wzdłuż swej osi wzdłużnej, prostopadle do elewacji frontowej pałacu. Jest to oficyna wschodnia.

Materiał, konstrukcja, technika:

Zbudowana z cegły na zaprawie wapienno-piaskowej. Od płn. i płd. przybudówki w formie ganków - werand na planie poligonalnym; dach czterospadowy konstrukcji drewnianej, krokwiowej opartej na płatwiach ze słupami, dach kryty blachą, okna dwuskrzydłowe z nasświetlami - nowsze, drzwi dwuskrzydłowe, płycinowe.

Rzut:

Budynek założony na planie wydłużonego prostokąta, dwutraktowy, sześciodziałowy; wzdłuż osi wzdłużnej korytarz przez całą długość budynku, z obu bocznych elewacji dostawione ganki - werandy, murowane.

Bryła:

Budynek jednokondygnacyjny, podpiwniczony częściowo, dach czterospadowy.

Elewacje:

Elewacja frontowa: dziesięcioosiowa bez podziałów, zwieńczona gzymsem profilowanym, gładka, okna bez opasek.

Elewacja tylna: dziesięcioosiowa bez podziałów, zwieńczona gzymsem profilowanym, gładka, okna bez opasek, narożniki ujęte pilastrami.

Elewacje boczne: podobne, z gankami - werandami, narożniki ujęte pilastrami.

Wnętrze: skromne bez charakterystycznego wyposażenia.

Wyposażenie: brak wartościowego wyposażenia.

Instalacje: elektryczna, wod-kan.

<p>14. Kubatura</p> <p>1505 m³</p>	<p>15. Powierzchnia użytkowa</p> <p>373,4 m²</p>	<p>16. Przeznaczenie pierwotne</p> <p>-oficyna pałacowa/wzmiankowa- na przed 1750 r./ - koszary ; - szpital</p>	<p>17. Użytkowanie obecne</p> <p>szpital</p>
<p>18. Prace budowlane i konserwatorskie, ich przebieg i dokumentacja</p> <p>1958 remont adaptacyjny na szpital.</p>		<p>19. Stan zachowania (fundamenty, ściany zewnętrzne, ściany wewnętrzne, sklepienia, stropy, konstrukcje dachowe, pokrycie dachu, wyposażenie i instalacje)</p> <p>Fundamenty, ściany zewnętrzne, wewnętrzne, stropy, konstrukcja dachu i jego pokrycie, instalacje - stan dobry.</p> <p>20. Najpilniejsze postulaty konserwatorskie</p> <p>Stała konserwacja zabytku z poszanowaniem charakteru budowli /bryła, układ przestrzenny/.</p>	

21. Akta archiwalne (rodzaj akt, numer i miejsce przechowywania)

- Akta archiwalne cytowane w pracy:
1. Opole Lubelskie - studium historyczno-urb.do planu zagospodarowania przestrzennego miasta, autor L.Kozakiewicz, W-wa 1967, /zbiory BDZ Lublin, nr ewid. N/131/,
 2. Opole Lubelskie - studium hist.-urb., autor M.Paschke, Lublin 1984, /zbiory BDZ Lublin, nr ewid. N/364/,
 3. Biuro Notarialne Sądu Rejonowego w Kraśniku, Ks.hipot. 848.

22. Bibliografia

- W.Tatarkiewicz, Opole i Nałęczów - Merlini i Nax, Biuletyn Historii Sztuki, R.XVIII, 1956, z.2.
- J.Teodorowicz-Czerepińska, Ponownie o pałacu w Opolu, Biuletyn Historii Sztuki, R.XXII, 1960, z.3.
- H.Gawarecki, O pałacu w Opolu po raz trzeci,Biuletyn Historii Sztuki, 1962, z.2.
- L.Kozakiewicz, studium /patrz poz.21/.
- M.Paschke, studium /patrz poz.21/.
- Z.Laurow, M.Paschalis, Z.Łotocka, Z.Zakrzewska, park w Opolu Lubelskim, SGGW, W-wa 1977, zbiory BDZ Lublin, nr ewid. N/264.

23. Źródła ikonograficzne i fotograficzne (rodzaj, miejsce przechowywania, sygnatury)

Serwis fotograficzny w Biurze Dokumentacji Zabytków.

" " z pracy L.Kozakiewicz, tamże.

" " z pracy M. Paschke, tamże.

24. Uwagi różne PRACOWNIA ARCHITEKTURY ZABYTKOWEJ
-ABRYS- Sp. z o. o.
22-022 Lublin, ul. Okopowa 5a/42
tel. 243-84
- 8020999 -



25. Opracował

tekstmgr Wojciech Koziejowski.....
imie, nazwisko, data, podpis
plany, rysunkimgr Wojciech Koziejowski.....
imie, nazwisko, data, podpis
zdjęcia fotogr.mgr Wojciech Koziejowski.....
imie, nazwisko, data, podpis
miejsce przechowywania negatywów

KARTA PO WYPEŁNIENIU PODLEGA OCHRONIE NA PODSTAWIE PRZEPISÓW PRAWA AUTORSKIEGO !

26. Adnotacje o inspekcjach, informacje o zmianach (daty, imiona i nazwiska wypełniających)

27. Załączniki

1. Miejscowość	2. Obiekt (nazwa jak w karcie)	3. Zawartość wkładki (nazwa obiektu lub materiału uzupełniającego)
OPOLE LUBELSKIE	OFICyna PAŁACOWA II	12. Autorzy, historia obiektu, określenie stylu

W skład nowo przebudowanej rezydencji weszła znakomita biblioteka, gabinet "fizyczny" a w zbiorach znalazła się znakomita kolekcja starej broni i instrumentów muzycznych.

Po śmierci Zofii ks. Lubomirskiej właścicielem Opola został jej wychowanek Aleksander ks. Lubomirski. Podjął on wieloletnie działania na rzecz wykupienia z rąk sukcesorów Tarły całych dóbr opolskich, a w roku 1804 Aleksander stał się jedynym ich właścicielem.

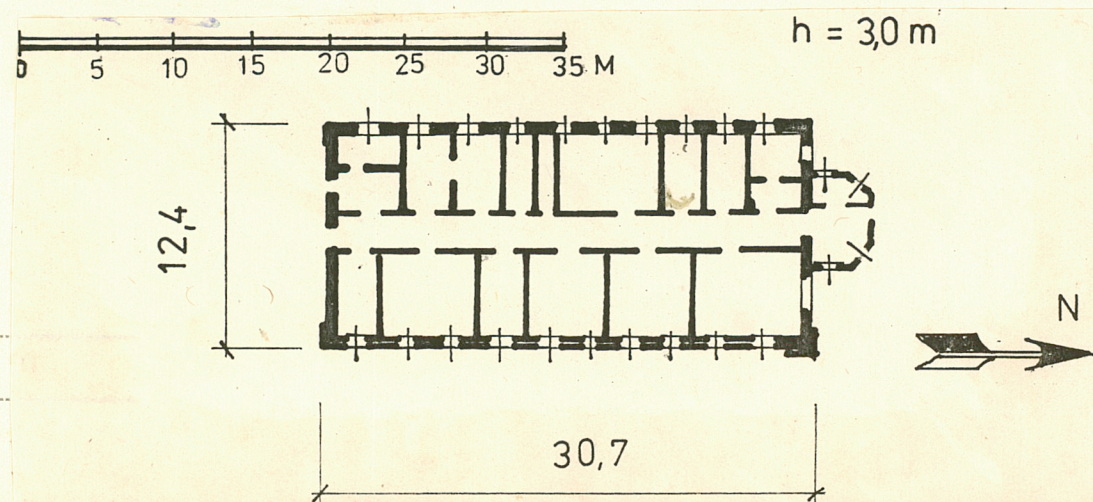
W roku 1806 dobra odziedziczyła córka Aleksandra Rozalia hrabina Rzewuska.

W 1847 roku klucz opolski odkupił od hr. Rzewuskiej Kazimierz Wydrychiewicz z wyłączeniem jednak pałacu z oficynami i dzikim ogrodem, darowanego na rzecz Rządu.

Dawny pałac w 1854 roku został wraz z oficynami przebudowany na koszary wojskowe. Wybudowano na terenie zespołu, dla potrzeb wojska stajnie, kuźnie i łaźnie /wszystkie budynki drewniane/.

W 1866 roku władze carskie wydały ukaz o uwłaszczeniu miast, powodujący, że Wydrychiewicz utracił prawo własności do Opola, które uzyskało status "miasta narodowego". Natomiast po śmierci Wydrychiewicza w 1870 roku, jego majątek dziedziczą "w równych połowach" syn Kacper i córka Filipina z Dębińskich Stojanowska, którzy już w 1871 roku sprzedali dobra Franciszkowi Kleniewskiemu i jego synom Władysławowi i Janowi. W oparciu o nowy dział w 1873 roku, Władysław stał się właścicielem klucza opolskiego. Po śmierci Kleniewskiego, na mocy testamentu, majątek przeszedł na własność żony Marii z Grzybkowskich i liczego, dwunastoosobowego potomstwa.

Remontowany w latach 1933-39 oraz po drugiej wojnie światowej w latach 1954-56 z przeznaczeniem na potrzeby szkolne, a w oficynach szpital.



Wzór ODZ 1978 r.

Wkładkę założył: *mgr Wojciech Koziejowski*
05.1989
(imię, nazwisko, data)

Miejsce przechowywania negatywów:

OZGraf. Z.P. Ostróda zam. 699 nakł. 23.600



WIDOK OD ZACH.



WIDOK OD PŁD.

WIDOK OD WSCH.



FRAG. ELEW. PŁD.



FRAG. ELEW. WSCH.



mgr Wojciech Koziejowski
05.1989