

1. Obiekt

621

ZESPÓŁ KOŚCIELNY *par. Narodzenia WMP*

2. Czas powstania

1821 - 1907

3. Miejscowość

KUMÓW PLEBAŃSKI

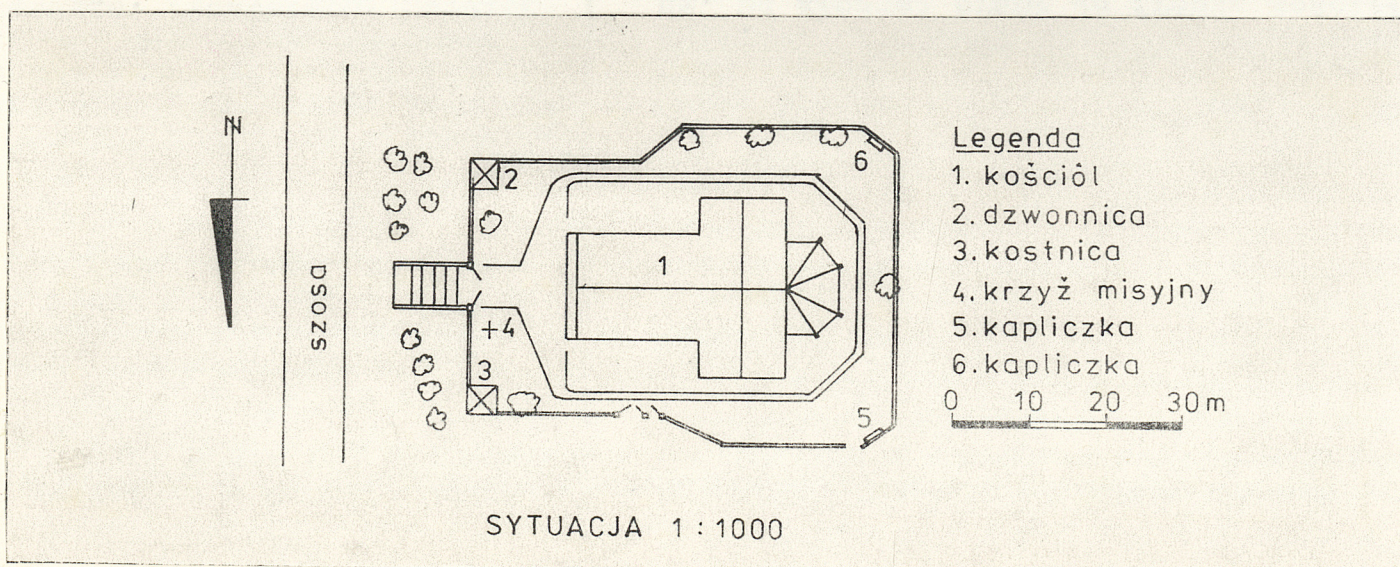
11. Zdjęcia, rzut, przekrój, sytuacja, orientacja



Widok od południa.



Skala 1:25 000



4. Adres Kumów Plebański /b. n./

nr hipoteczny

5. Przynależność administracyjna

województwo chełmskie

gmina Kamień Leśwówce
pow. CHEŁM

6. Poprzednie nazwy miejscowości

Kumów

7. Przynależność administracyjna

1 VI 1975

województwo lubelskie

powiat chełmski

8. Właściciel i jego adres

Parafia rzym. - kat. w Kumowie
/diecezja lubelska/

9. Użytkownik i jego adres

j. w.

10. Rejestr zabytków

A/34/1317
Nr

15.05.1967
data

Zespół kościelny w Kumowie ufundowany w 1434 r. przez bpa chełmskiego Jana Zaborowskiego /zw. Biskupcem/. Budowano tu kolejno kościoły drewniane. Pierwszy zbudowany w 1434 r. spalony przez Tatarów ok. 1591 r. Drugi zbudowany w 1592 r. przez bpa Gomulickiego, spalony w 1696 r. Trzeci odbudowany w 1697 r. staraniem ks. W. Rostkowskiego, rozebrany ok. 1820 r. Obecny zespół kościelny klasycystyczny zaprojektowany przez nieznanego jeszcze architekta. Składał się z kościoła, dzwonnicy, kostnicy i ogrodu. Prostokątny kościół usytuowano na osi symetrii prostokątnego cmentarza przykościelnego. Zespół zbudowano w latach 1821 - 1826 z fundacji bpa lubelskiego Adolfa Skarszewskiego. Po jego wyborze na prymasa Polski w 1824 r. budowę ukończył bp Józef Marcellin Dziecielski. Cały zespół pod względem rozplanowania, stylu, kolorystyki stanowił zwartą kompozycję geometryczną, która z niewielkimi zmianami przetrwała do chwili obecnej. Dachy wszystkich obiektów w zespole i muru ogrodzeniowego były koloru czerwonego, który kontrastował z "jasno kamiennym" kolorem elewacji. Pewne zmiany w obrębie zespołu przeprowadzono w 1907 r. Z fundacji hr. Witolda Poletyły kościół powiększono - zachowując jednak kompozycję stylową. Zmieniono wtedy także plan cmentarza przykościelnego z prostokątnego na obecny. Zbudowano neoklasycystyczne kapliczki w narożach muru ogrodzeniowego od strony zachodniej. Daszek jednospadowy którym przykryty był mur ogrodzeniowy zastąpiono dwuspadowym otynkowanym. W miejsce bram drewnianych sztucznych wprowadzono bramy kute żelazne.

Sytuacja. Zespół kościelny położony w południowej części Kumowa Plebańskiego, po zachodniej stronie szosy przebiegającej przez wieś. Usytuowany na lekkim wzniesieniu opadającym w kierunku południowym i wschodnim. Od strony szosy zespół przesłonięty szpalerem drzew.

Kompozycja zespołu zwarta geometryczna. Cmentarz przykościelny na planie zbliżonym do prostokąta, z szerszą zachodnią połową o ściętych narożach. W narożach od frontu usytuowane analogiczne: dzwonnica /od pd./ i kostnica /od pn./. Na osi symetrii zespołu kościół na planie krzyża łacińskiego z prezbiterium zwróconym na zachód. W tylnych narożach cmentarza analogiczne kaplice z wnękami sklepieniami łukiem koszowym, zwieńczone dwuspadowymi daszkami. Mur ogrodzeniowy przykryty daszkiem dwuspadowym z cegły, otynkowany. W murze dwie bramy: jedna od strony szosy na osi symetrii i druga od strony plebanii. Słupy bramowe od strony plebanii zwieńczone gzymsem i kamiennymi wazonami. Obok tej bramy i w narożu pn. - zach. furtki. Bramy i furtki ażurowe, kute, żelazne. Od strony szosy do bramy głównej kamienne schody z mурowaną balustradą. Od głównej bramy do frontu kościoła i wokół niego chodnik z płyt betonowych. Przy wejściu drewniany krzyż misyjny z datą misji 1970 i 1988 r. Obrzeża cmentarza obsadzone kasztanami, lipami i klonami.

14. Kubatura	15. Powierzchnia użytkowa	16. Przeznaczenie pierwotne	17. Użytkowanie obecne
w kartach szczegółowych	0,22 ha	sakralne	sakralne
18. Prace budowlane i konserwatorskie, ich przebieg i dokumentacja		19. stan zachowania (fundamenty, ściany zewnętrzne, ściany wewnętrzne, sklepienia, stropy, konstrukcje dachowe, pokrycie dachu, wyposażenie i instalacje)	
c. d. punktu 12 Od drogi do bramy głównej ułożono kamienne schody w miejscach drewnianych dębowych. Zmiany przeprowadzone w 1907 r. zatarły wzajemne powiązania kolorystyczne, gdyż czerwony kolor pokrycia zastąpiono kolorem blachy ocynkowanej. W latach 70 - tych ułożono na cmentarzu chodnik z płyt betonowych.		Wszystkie elementy w dobrym stanie technicznym.	
		20. Najpilniejsze postulaty konserwatorskie	
		Zaleca się pomalowanie dachów kostnicy, dzwonnicy i kościoła na kolor czerwony /tak jak pierwotnie/.	

21. Akta archiwalne (rodzaj akt, numer i miejsce przechowania)

Archiwum Archidiecezjalne w Lublinie
1. Akta kościołów, sygn. IV b 102

22. Bibliografia

Katalog zabytków sztuki w Polsce, t. 8 woj. lubelskie,
zesz. 5 powiat chełmski, W-wa 1968.
M. T. Zahajkiewicz, Diecezja lubelska. Informator histo-
ryczny i administracyjny, Lublin 1985.

23. Źródła ikonograficzne i fotografia (rodzaj, miejsca przechowania sygnatury)

24. Uwagi różne

25. Opracował

tekst Józef Stefański X 1992 r.

imię, nazwisko, data, podpis

plany, rysunki j. w.

imię, nazwisko, data, podpis

zdjęcia fotograf. j. w.

imię, nazwisko, data, podpis

miejsce przechowania negatywów PSOZ Chełm

Karta po wypełnieniu podlega ochronie na podstawie przepisów prawa autorskiego

26. Adnotacje o inspekcjach, informacje o zmianach (daty, imiona i nazwiska wypełniających)

27. Załączniki wkładka nr 1.

1. Miejscowość

KUMÓW PLEBAŃSKI

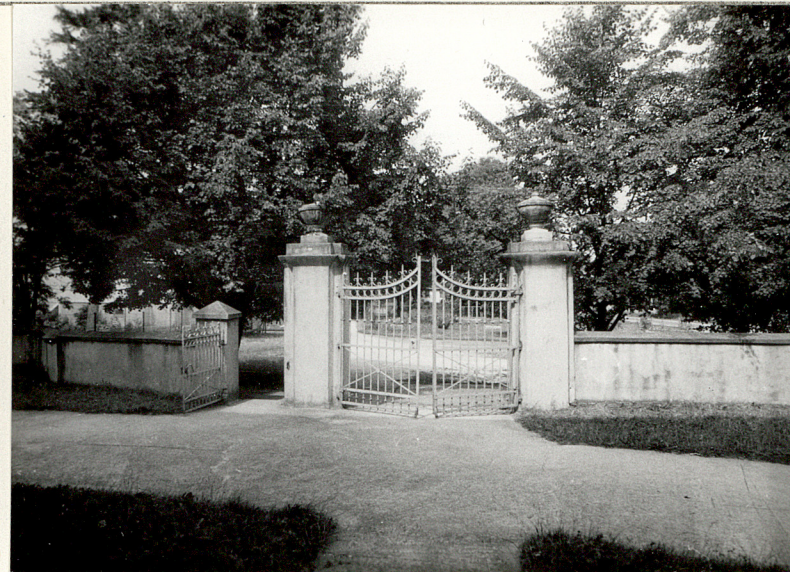
2. Obiekt (nazwa jak w karcie)

ZESPÓŁ KOŚCIELNY

3. Zawartość wkładki (nazwa obiektu lub materiału uzupełniającego)



Widok od frontu /wsch./.



Brama w ogrodzeniu /od pn./.

Kaplica w narożu ogrodzenia.



Wkładkę założył: Józef Stefański X 1992 r.

(imię, nazwisko, data)

Miejsce przechowywania negatywów: PSOZ Chełm

Wzór ODZ 1978 r.