

**OŚRODEK DOKUMENTACJI
ZABYTKÓW W WARSZAWIE**
KARTA EWIDENCYJNA ZABYTKÓW
ARCHITEKTURY I BUDOWNICTWA

A B C D E F G H I J K L Ł M N O P R S T U V W X Y Z

Nr

LUBELSKIE

1. Obiekt

647/1 PAŁAC w zespole pałacowo-parkowym

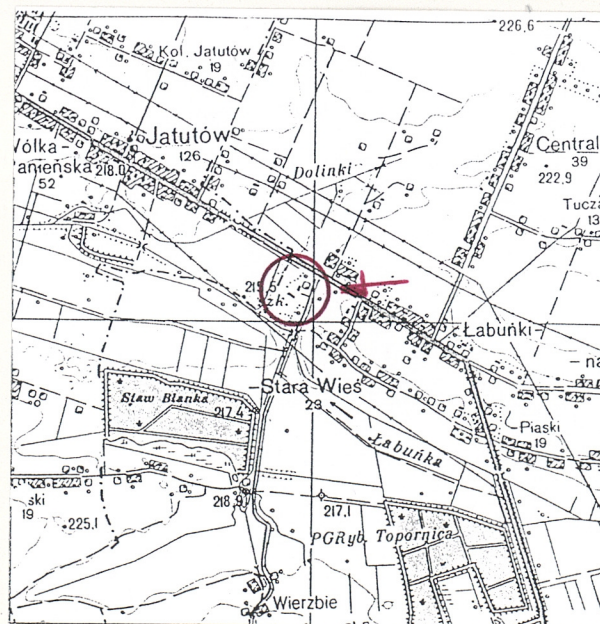
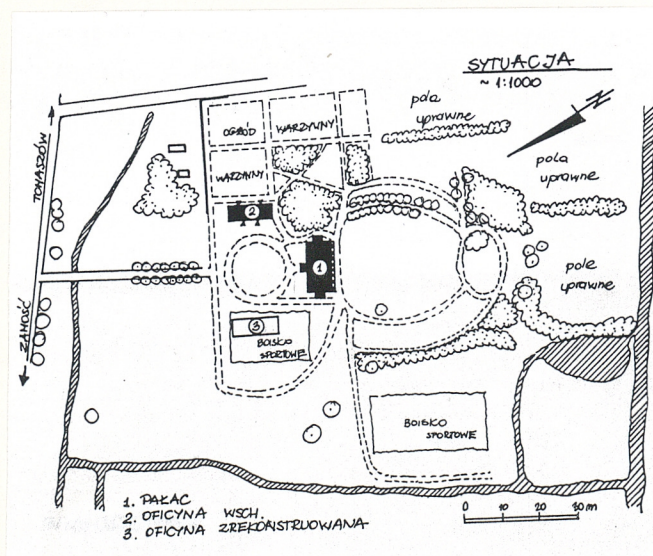
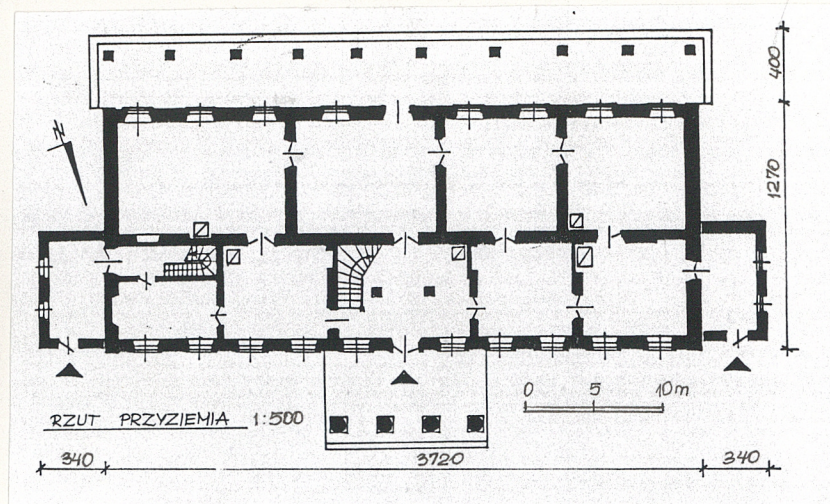
2. Czas powstania

pocz.XIX w.

3. Miejscowość

ŁABUŃKI

11. Zdjęcia, rzut, przekrój, sytuacja, orientacja



4. Adres

Łabuńki

nr hipoteczny Sąd w Zamościu

lub. ewid. gruntów

5. Przynależność administracyjna

województwo zamojskie

gmina Łabunie pow. Zamość

6. Poprzednie nazwy miejscowości

b/z

7. Przynależność administracyjna
przed 1 VI 1975

lubelskie

województwo

Zamość

8. Właściciel i jego adres

Kuratorium Oświaty i
Wychowania w Zamościu

9. Użytkownik i jego adres

nieużytkowany

10. Rejestr zabytków

A/117/411

17.IV.1969

Nr data

12. Autorzy, historia obiektu, określenie stylu

Pierwsze wzmianki o dworze w Łabuńkach pochodzą z XV w, gdy należał on do Oleśnickich. Na początku XVIII w. dobra nabywają Zamoyscy nie włączając ich do ordynacji. W 1750 roku Łabuńki kupił Michał Wielhorski, którego matka pochodziła z Zamoyskich. Brak jest źródłowego potwierdzenia istnienia w Łabuńkach dworu, ale możemy przypuszczać iż jako centrum dóbr takowy tu istniał. W 1801 r. nowym właścicielem majątku został Stanisław Grzębski i on też zainicjował budowę nowego murowanego pałacu, którego projekt przypisywany jest Piotrowi Aignerowi /?/. W 1815 r. po śmierci Tekli Grzębskiej, żony Stanisława, dobra podzielono, a Łabuńki otrzymała Teofila Karnicka. Ona też doprowadziła budowę do końca, a teren wokół przekomponował dla niej ogrodnik sprowadzony z Wiednia. Pałac otoczono ogrodem krajobrazowym z honorowym dziedzińcem od płn.-wsch. ujętym dwoma oficynami. W 1851 r. na krótko pałac zajęty został na szpital i znacznie zdewastowany, a następnie odrestaurowany. Po śmierci Kornickiej dobra Łabuńki

c.d. Zał.nr 1

13. Opis (sytuacja, materiał i konstrukcja, rzut, bryła, elewacje, wnętrza, wyposażenie, instalacje)

Sytuacja: Zespół pałacowo-parkowy usytuowany jest przy drodze Zamość - Tomaszów Lub., w płn.-zach. miejscowości, poza zabudowaniami. W skład zespołu wchodzi pałac, poprzedzony szczątkowym gazonem, flankowanym dwoma oficynami, z których zachodnia zrekonstruowana. Wokół budynków rozpościera się park krajobrazowy ze stosunkowo dobrze czytelnym układem.

Materiał i konstrukcja:

Fundamenty - murowane z cegieł.

Ściany zewnętrzne i wewnętrzne - murowane z cegieł ceramicznych, pełnych, palonych, łączonych zaprawą wapienną, obustronnie tynkowane.

Sklepienie - kolebkowe /piwnica/

Stropy - płaskie, belkowe z trzcinową podsufitką.

Konstrukcja dachowa - drewniana, płatwiowo-kleszczowa.

Pokrycie dachowe - blacha stalowa, ocynkowana.

Podłogi - deskowe.

Schody - dwubiegowe, wachlarzowe oraz jednobiegowe łamane, z drewnianym wystrojem, t.j. stopniami, balustradą tralkową.

Okna - ościeżnicowe, dwuskrzydłowe na piętrze z oberluftem, sześciokwaterowe z klamkami zapadkowymi.

Drzwi - dwuskrzydłowe, płycinowe, zewnętrzne z nadświetlem, główne pokryte stylizowaną dekoracją roślinną. Drzwi w hallu częściowo przeszklone.

Rzut: Budynek założony jest na planie wydłużonego prostokąta, z dwoma niewielkimi aneksami na krótszych bokach. Od frontu poprzedzony jest czterokolumnowym portykiem, od tyłu taras pełniący rolę pergoli, wsparty na kolumnach. Układ wnętrza dwutraktowy z rozbudowanym hallem na osi

Bryła: Prostopadłościenna, dwukondygnacyjowa, nakryta dachem cztero-połaciowym z powiekami. Boczne aneksy parterowe nakryte dachami trójpłaciowymi, częściowo podpiwniczony.

Elewacje: Frontowa symetryczna, 11-osiowa, poprzedzona 4-kolumnowym portykiem, zwieńczonym schodkowym szczytem. Naroża boniowane, parter wydzielony podwójnym gzymsem kordonowym, w części portyku dekorowany rozetami i girlandami kwiatowymi.

c.d. Zał.nr 1

14. Kubatura	15. Powierzchnia użytkowa	16. Przeznaczenie pierwotne rezydencjonalne	17. Użytkowanie obecne nieużytkowane
18. Prace budowlane i konserwatorskie, ich przebieg i dokumentacja (po 1945 r.) Po II wojnie światowej pałac remontowano sporadycznie, prowadząc głównie prace bieżące. W 1986 r. wymieniono pokrycie dachowe.		19. Stan zachowania (fundamenty, ściany zewnętrzne, ściany wewnętrzne, sklepienia, stropy, konstrukcje dachowe, pokrycie dachu, wyposażenie i instalacje) <div> <div>Ściany zewnętrzne - zły, ubytki cegieł, tynków</div> <div>Ściany wewnętrzne - dobry</div> <div>Stropy - dobry</div> <div>Sklepienie - ubytki cegieł</div> <div>Dach: więźba - liczne skorodowane elementy</div> <div> pokrycie - dobry</div> <div>Instalacje - dobry</div> </div>	
20. Najpilniejsze postulaty konserwatorskie Obiekt należy jak najszybciej poddać gruntownemu remontowi.			

21. Akta archiwalne i źródła ikonograficzne (rodzaj, numer i miejsce przechowywania)

23. Uwagi różne

24. Opracowanie karty ewidencyjnej

tekst Jacek Studziński VIII.1997
imię, nazwisko, data, podpis

plany, rysunki Ewa Pujso VIII.1997
imię, nazwisko, data, podpis

zdjęcia fotogr. Jacek Studziński VIII.1997
imię, nazwisko, data, podpis

miejsce przechowywania negatywów PSOZ Zamość

KARTA PO WYPEŁNIENIU PODLEGA OCHRONIE NA PODSTAWIE PRZEPISÓW PRAWA AUTORSKIEGO

22. Bibliografia

M.Kseniak, A.Marczak, Ewidencja parku w Łabuńkach,
Warszawa 1976.

25. Adnotacje o inspekcjach, informacje o zmianach (daty, imiona i nazwiska wypełniających)

26. Załączniki

Wkładki nr 1,2,3

1. Miejscowość.....	Ł A B U N K I	4. Obiekt (nazwa jak w karcie)	5. Zawartość wkładki (nazwa materiału uzupełniającego)
2. Gmina.....	Łabunie	P A Ł A C	
3. Województwo.....	zamojskie	w zespole pałacowo-parkowym fot.	fot.

c.d. pkt. 12.

oraz Jatutów, Bródek i Barchacz odziedziczył jej syn Władysław. Jako dyplomata mało czasu mógł poświęcić swemu majątkowi i w 1873 r. sprzedał go Józefowi i Jadwidze Koszowskim. Od 1896 r. właścicielem Łabuniek został Zygmunt Koszowski, on też sprowadził do pałacu wiele dzieł sztuki, stylowe meble oraz książki. W latach 20-tych XX w. majątek nabył Jan Kołaczkowski. Do 1944 r. właścicielem pałacu był zięć Kołaczkowskiego, Łabędzki. Po reformie majątek przejęty został przez Skarb Państwa i rozparcelowany a pałac przekazano w użytkowanie szkole podstawowej. Od tego czasu park i pałac ulegały powolnej dewastacji, posuniętej do tego stopnia, iż w końcu lat 70-tych należało rozebrać zachodnią oficynę. Od 1995 r. szkoła jest nieużytkowana.

c.d. pkt. 13.

Okna parteru oprofilowane szerokim obramieniem zakończonym płaskim gzymsem, na piętrze ujęte szeroką opaską. Elewację wieńczy wyładowany gzyms koronujący, podcięty fryzem kostkowym. Elewacja ogrodowa /płd.-zach./ - symetryczna, 9-osiowa, z drzwiami wejściowymi na osi, poprzedzona toskańską kolumnadą wspierającą taras. Dekoracja analogiczna jak na elewacji frontowej. Elewacja płn.-zach. symetryczna, 3-osiowa, w części parterowej przesłonięta parterowym aneksem, w górnej kondygnacji na skrajach blendy. Dekoracja j.w. Elewacja płd.-wsch. symetryczna, 4-osiowa, w części parterowej wydzielonej szerokim gzymsem, częściowo przesłonięta parterowym aneksem.

Wnętrze: Od frontu na osi hall z wachlarzowymi schodami, z którego komunikacja na piętro, dział frontowy i do salonu.

© Wyposażenie: Pomieszczenie na parterze pokryte stiukową dekoracją w fasetach

Wkładkę założył:
(imię, nazwisko, data)

Miejsce przechowywania negatywów:

c.d.

Wzór ODZ 1995 r.



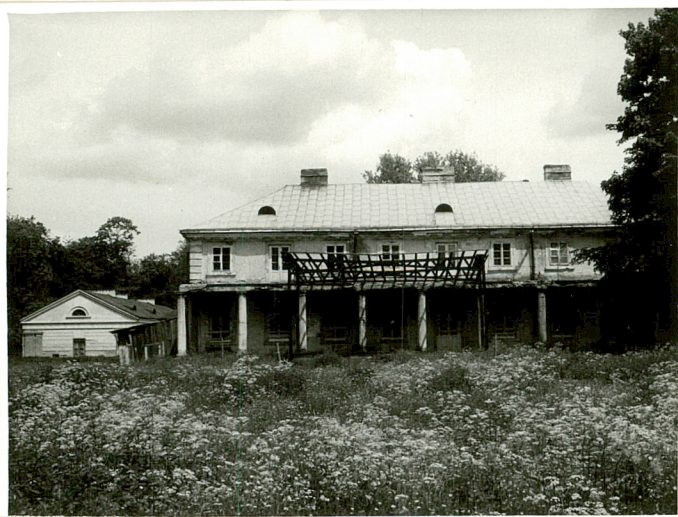
widok od płn.



kolumnada elewacji ogrodowej



widok od zach.



elewacja ogrodowa



widok od wsch. na elewację boczną



fragment dekoracji elewacji frontowej.

1. Miejscowość.....	Ł A B U N K I	4. Obiekt (nazwa jak w karcie)		5. Zawartość wkładki (nazwa materiału uzupełniającego)	
2. Gmina.....	Łabunie	P A Ł A C		fot.	
3. Województwo.....	zamojskie	w zespole pałacowo-parkowym			

c.d. pkt. 13.

oraz z rozetami. W dekoracji przeważają styl zowane motywy roślinne ,
girlandy kwiatowe, rogi obfitości i liście akantu. Ponadto dekoracja
stiukowa, dekoracja w płycinach nad drzwiami do sal.

Instalacje: Elektryczna, wod.-kan. piece kaflowe /współczesne/.

Wkładkę założył: Jacek Studziński VIII.1997
(imię, nazwisko, data)

Miejsce przechowywania negatywów: PSOZ Zamość



boniowany narożnik fasady



fragment kolumnady ogrodowej



okna 1p. elewacji ogrodowej



kolumnowy portyk fasady



drzwi do sali na parterze



główne drzwi wejściowe

1. Miejscowość..... ŁABŹNKI	4. Obiekt (nazwa jak w karcie)	5. Zawartość wkładki (nazwa materiału uzupełniającego)
2. Gmina..... ŁABUNIE	Pałac w zespole pałacowo-parkowym	fot.
3. Województwo..... zamojskie		



kolumna w kolumnadzie elewacji
ogrodowej



dekoracja okna elewacji ogrodowej



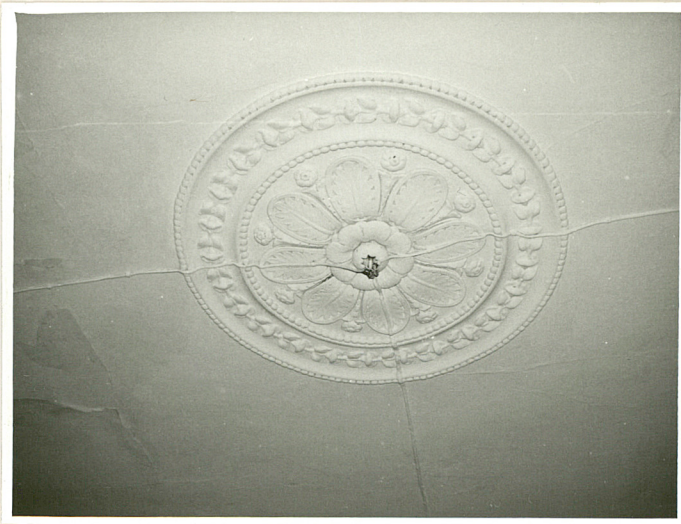
dekoracja drzwi elewacji ogro-
dowej

Wkładkę założył: **J.Studziński X 97**
(imię, nazwisko, data)

Miejsce przechowywania negatywów: **PSOZ Zamość**



sztukaterie w sali na parterze od ogrodu



rozeta w sali na parterze



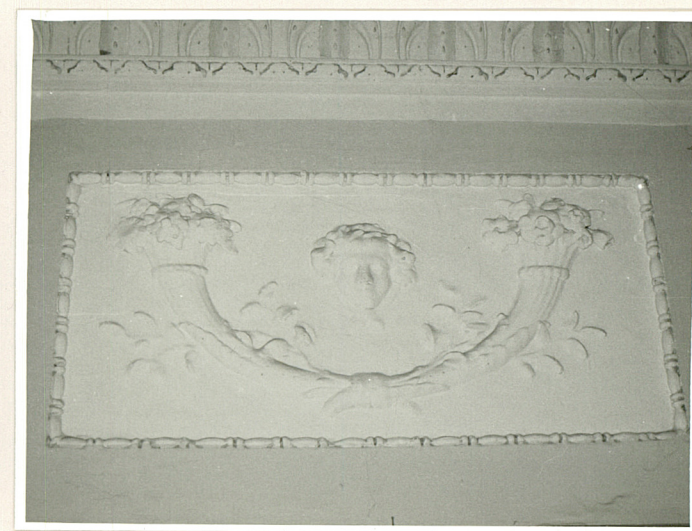
rozeta w sali na parterze



dekoracja fasety w sali na parterze



fragm. dekoracji sali na parterze



dekoracyjna płycina nad
drzwiami w sali na parterze

1. Miejscowość..... ŁABUŃKI	4. Obiekt (nazwa jak w karcie)	5. Zawartość wkładki (nazwa materiału uzupełniającego)
2. Gmina..... Łabunie	ZESPÓŁ PAŁACOWO-PARKOWY	fol.
3. Województwo..... Lubelskie		



elewacja ogrodowa pałacu



elewacja zachodnia oficyny zachodniej

Wkładkę założył: **J.Studziński X 99**
(imię, nazwisko, data)

SOZ Lublin

Miejsce przechowywania negatywów:



główna aleja dojazdowa



mostek na Łabuńce w pd. części zespołu



fragmenty bramy wjazdowej