

1. Obiekt

646/3 OFICyna w zespole pałacowym /lewa/

2. Czas powstania

1. 1740-1760

3. Miejscowość

Łabunie

4. Adres

Łabunie

nr hipoteczny

5. Przynależność administracyjna

województwo zamojskie

gmina Łabunie

pow. Zamość

6. Poprzednie nazwy miejscowości

7. Przynależność administracyjna
przed 1 VI 1975

województwo lubelskie

powiat Zamość

8. Właściciel i jego adres

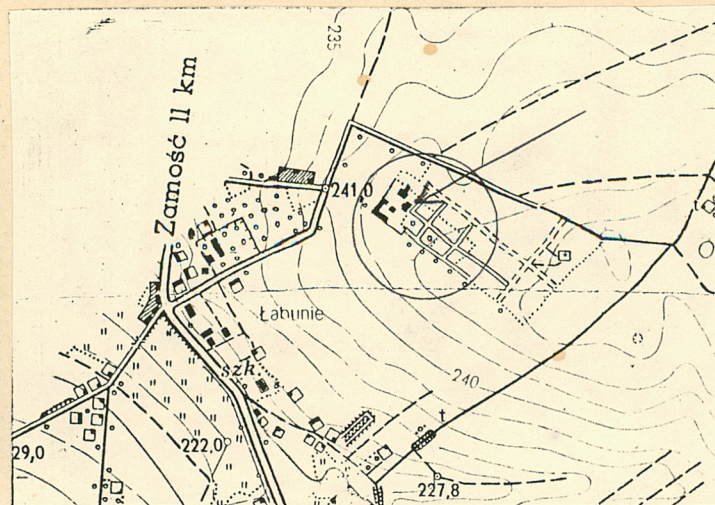
Zgromadzenie Sióstr Franciszkanek
Misjonarek Maryi w Łabuniach

9. Użytkownik i jego adres

J. W.

10. Rejestr zabytków

Nr A/129/473 data 18. V. 1970



12. Autorzy, historia obiektu, określenia stylu.

Budowa oficyn prowadzona była prawdopodobnie równolegle z budową pałacu ok. 1740-1760 r. W 1772-1781 przeprowadzono gruntowny remont budynków. W czasie I wojny światowej zabudowania uległy zniszczeniu i dewastacji. Około 1933 r. zaczęto odrestaurowywać zniszczone budynki, będące już wówczas własnością sióstr Franciszkanek. W 1939 r. połączono pałac z oficynami ćwierćkolistymi galeriami, /powtórnie, pierwszy raz galerie były przed I wojną/ zburzone w czasie działań wojennych/. W czasie II wojny światowej pałac, oficyny i inne budynki zostały spalone. W latach 50-tych rozpoczęto odbudowę. W latach 70-tych do oficyn ~~dobudowano~~ dobudowano parterowy pawilon.

13. Opis (sytuacja, materiał i konstrukcja, rzut, bryła, elewacje, dach, wnętrze, wyposażenie, instalacje)

Sytuacja

Budynek usytuowany z lewej strony pałacu, ścianą szczytową do bramy wjazdowej. Elewacja frontowa skierowana na zachód.

Materiał, konstrukcja, forma

Murowany z cegły, otynkowany. Parterowy z mieszkalnym poddaszem, niepodpiwniczony, na wysokiej podmurówce. Dach czterospadowy, krokwiowy, kryty blachą /wcześniej dachówką, gontem/. Krokwie oparte na podwójnym stolcu. Elewacje zwieńczone pasem gzymsu.

Elewacje

Frontowa /zach/- 7-osiowa z ryzalitem na osi przez dwie kondygnacje, ryzalit z dwuspadowym daszkiem. Do ryzalitu przylegają schody półwachlarzowe. Pod schodami wejście do komórki. Drzwi wejściowe dwuskrzydłowe, płycinowe z nadświetlem, okna prostokątne. W dachu dwie prostokątne wystawki. Elewacja tylna - z fragmentem ryzalitu w górnej części, niżej dobudowany pawilon. W dachu wystawki. Elewacje boczne - prawa z wystawką w dachu, ściany pełne w obu elewacjach.

Wnętrze

Układ wnętrz dwutraktowy. Z boku klatka schodowa na piętro. Sufity płaskie. Wyposażenie współczesne.

Plan

Budynek na planie prostokąta, dwutraktowy, szerokofrontowy, z ryzalitem na osi w elewacji frontowej i tylnej.

Instalacja - elektryczna, odgromowa, c.o., wod.-kan.

14. Kubatura	15. Powierzchnia użytkowa 295,7 m ²	16. Przeznaczenie pierwotne mieszkalno-gospodarcze	17. Użytkowanie obecne mieszkalne
18. Prace budowlane i konserwatorskie, ich przebieg i dokumentacja		19. Stan zachowania (fundamenty, ściany zewnętrzne, ściany wewnętrzne, sklepienia, stropy, konstrukcje dachowe, pokrycie dachu, wyposażenie i instalacje) Budynek po remontach. Stan bardzo dobry.	
		20. Najpilniejsze postulaty konserwatorskie	

21. Akta archiwalne (rodzaj akt, numer i miejsce przechowywania)

22. Bibliografia

23. Źródła ikonograficzne i fotografie (rodzaj, miejsce przechowywania, sygnatury)

24. Uwagi różne

25. Opracował:

tekst

M. Fornal 07. 1990 r.

plany, rysunki

J. W.

zdjęcia fotogr.

J. W.

Miejsce przechowywania negatywów

OB DZ Zamosć

Karta po wypełnieniu podlega ochronie na podstawie przepisów prawa autorskiego.

26. Adnotacje o inspekcjach, informacje o zmianach itp. (daty, nazwiska wypełniających).

27. Załączniki

Wkładka nr 1

1. Miejscowość

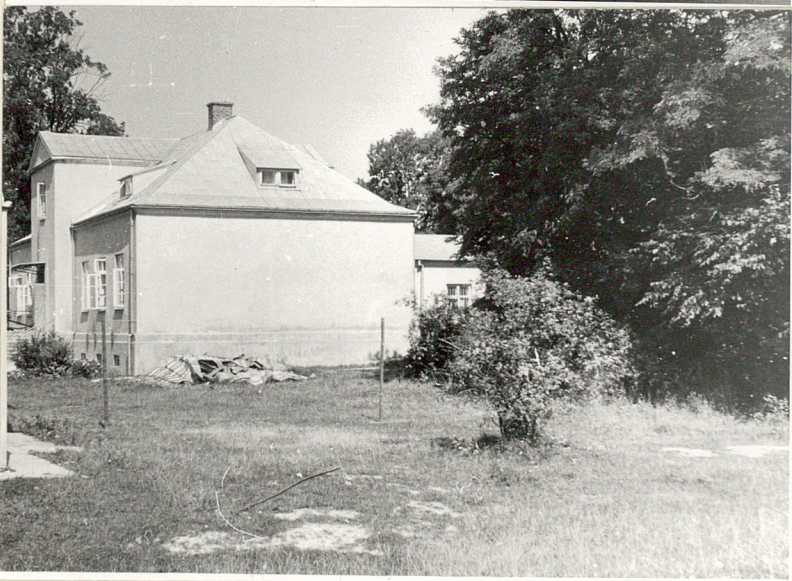
ŁABUNIE

2. Obiekt (nazwa jak w karcie)

OFICyna w zespole
pałacowym /lewa/

3. Zawartość wkładki (nazwa obiektu lub materiału uzupełniającego)

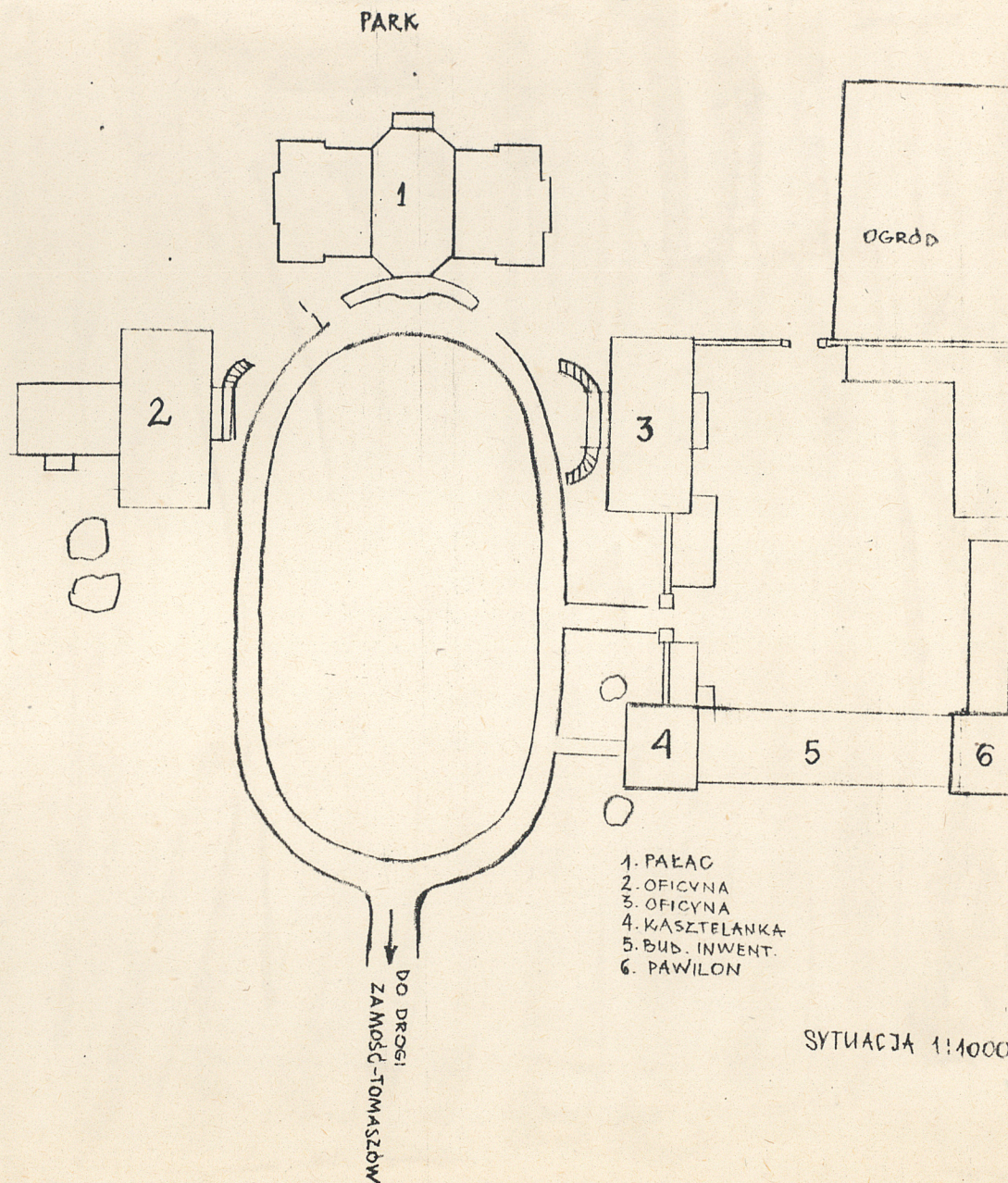
plan, zdjęcia



Wkładkę założył: Maria Fornal 1990.08

(imię, nazwisko, data)

Miejsce przechowywania negatywów: OBDZ Zamość



Odbitka kserograficzna z ozalidu inwentaryzacji wykonanej
w 1958 r. przez mgr Feliksa Dzierżanowskiego. PKZ Warszawa.

