

1. Obiekt

628/2 klasztor o.o. Kapucynów

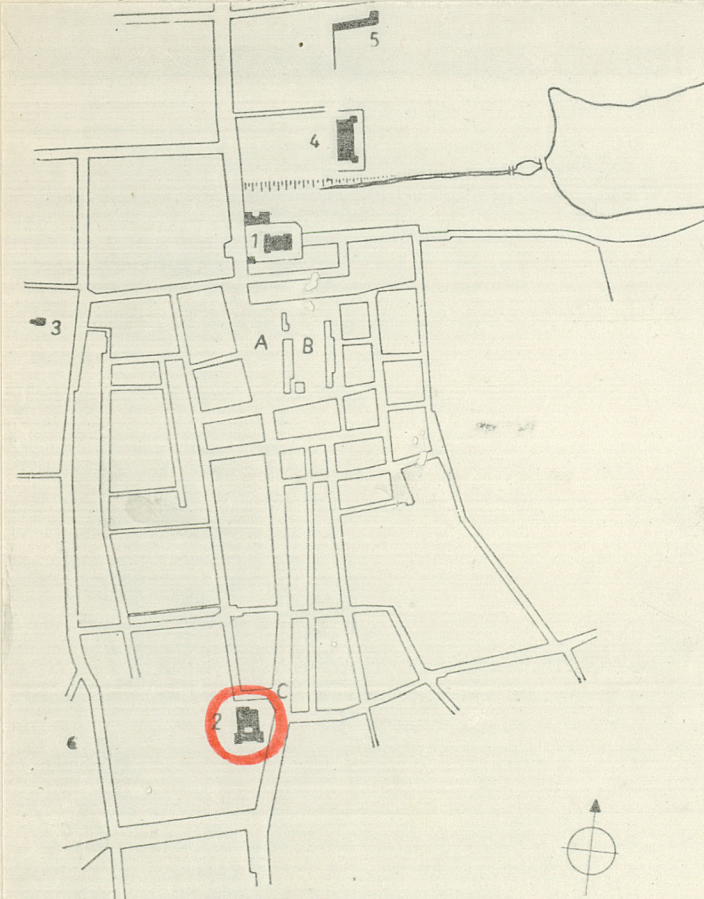
2. Czas powstania

1741r.

3. Miejscowość

LUBARTÓW

11. Zdjęcia, plan sytuacyjny, rzuty



Plan miasta Lubartowa 1:10 000

A. Rynek I, B. Rynek II, C. Nowy Rynek; 1. kościół par., 2. kościół i klasztor kapucynów, 3. kaplica cmentarna, 4. pałac, 5. oranżeria



4. Adres

zakoń o.o. Kapucynów, ul.
Lubelska 32

nr hipoteczny

5. Przynależność administracyjna

województwo lubelskie

miasto i gmina

pow. LUBARTÓW

6. Poprzednie nazwy miejscowości

od 1545 do 1744 Lewartów

od 1744 i nadal Lubartów

7. Przynależność administracyjna

przed 1 VI 1975 r.

województwo lubelskie

powiat lubartowski

8. Właściciel i jego adres

zakoń o.o. kapucynów, ul.

Lubelska w Lubartowie

9. Użytkownik i jego adres

J.W.

10. Rejestr zabytków

Nr 387/A

data 22.01.1969

autor zdjęć mgr Wojciech Koziejowski
data wykonania 1977r.
miejsce przechowywania negatywów

BDZ Lublin

wzniesiony przed 1737-41 na miejscu drewnianej kaplicy przez architekta Pawła Antoniego Fontanę z fundacji Pawła Karola Sanguszkii, marszałka wielkiego litewskiego oraz pułkownika Mikołaja Krzynieckiego, skarbnika trebmowskiego.

Po kasacie konwentu w 1867r. kościół znajdował się w rękach księży świeckich, a klasztor częściowo przeznaczono dla administracji państwowej.

Od 1938r. ponownie w posiadaniu i użytkowaniu o.o. Kapucynów.

Bez wyraźnych cech stylowych-barokowych.

sytuacja obiektu:

przy trakcie z Lublina do Kocka, ul. Lubelska, przy wjeździe do miasta, po lewej stronie, na przeciwko ul. A. Mickiewicza. Przylega od południa do kościoła klasztornego.

materiał i technika:

murowany z cegły, otynkowany, konstrukcja dachu drewniana - kołkowana, dach kryty blachą.

plan i bryła:

na rzucie czworoboku o trzech, częściowo podpiwniczonych skrzydłach, otaczających wraz z korytarzami w dwu kondygnacjach, przylegającymi od pld. ściany kościoła, czworoboczny wirydarz; przy narożach pld. wydawnie wysunięte na rzucie kwadratu pawilony. Skrzydło zachodnie przedłużone w kierunku pn. przylega do wschodniej ściany prezbiterium i załamuje się w wąskie ramie od pn. Na osi prezbiterium znacznie wyższy od pozostałych części skrzydła zach. chór zakonny przy nim od pn. zakrystia z przedsionkiem, napietrze między innymi biblioteka; w ramieniu pn. kaplica /dostępna z kościoła/ i składowa. Układ wnętrza półtoratraktowy, z korytarzem od strony wirydarza. Wnętrza częściowo przekształcone w XIX i XXw. przykryte w większości sufitami; w korytarzach i niektórych pomieszczeniach wokół prezbiterium /m.in. w bibliotece/ stropy belkowane, w pozostałych /m.in. w zakrystii i chórze zakonnym/ sklepienia kolebkowe z lunetami, klasztorne i kolebkowo-krzyżowe.

Zewnątrz elewacje gładkie, jedynie część skrzydła zachodniego, mieszcząca chór zakonny, posiada podziały ramowe, zwieńczona jest trójkątnym szczytem z okulusami; przy niej od północy, u styku ze ścianą prezbiterium parawanowa sygnaturka z arkadowym prześwitem.

Okna od strony wirydarza we wnękach zamkniętych łukiem odcinkowym. W oknach drewniane ramiaki, dwuskrzydłowe. W elewacjach zewnętrznych prostokątne w drewnianych ramiakach.

wieżba dachowa:

pierwotna, kołkowana, dachy dwuspadowe, nad pawilonami czteropołaciowe; kryte częściowo dachówką, częściowo blachą.

instalacje:

instalacja elektryczna, wodociągowa i kanalizacyjna.
W latach 1980-1983 wprowadzono instalację centralnego ogrzewania.

14. Kubatura 8925m ³	15. Powierzchnia użytkowa 875m ²	16. Przeznaczenie pierwotne klasztor	17. Użytkowanie obecne klasztor
------------------------------------	------------------------------------------------	-----------------------------------------	------------------------------------

18. Prace budowlane i konserwatorskie, ich przebieg i dokumentacja

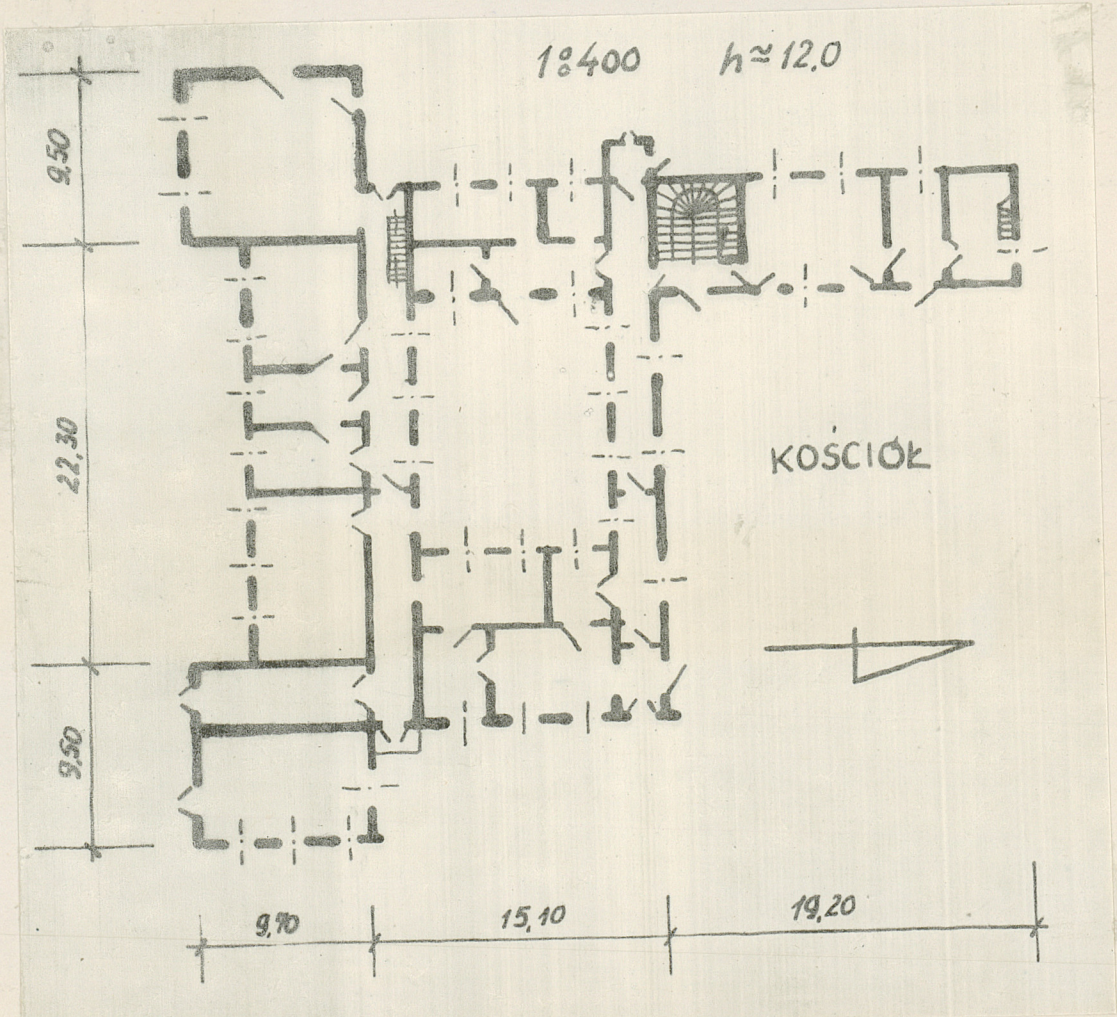
1855-restauracja/ zmiana gontu na blachę
1970-1983 modernizacja wnętrza dla potrzeb klasztoru

19. Stan zachowania (fundamenty, ściany zewnętrzne, ściany wewnętrzne, sklepienia, stropy konstrukcje dachowe, pokrycie dachu, wyposażenie i instalacje)

fundamenty- stan dobry
ściany zewnętrzne-stan dobry
" wewnętrzne " "
sklepienia - stan dobry
pozostałe elementy konstrukcji budynku- stan dobry

20. Najpilniejsze postulaty konserwatorskie

po ostatnich pracach modernizacyjnych stan techniczny budynku dobry



21. Akta archiwalne (rodzaj akt, numer i miejsce przechowywania)

22. Bibliografia

-Katalog Zabytków Sztuki w Polsce, dawny powiat lubarto-
wski, zeszyt 11, Warszawa 1976.

23. Źródła ikonograficzne i fotografie (rodzaj, miejsce przechowywania, sygnatury)

24. Uwagi różne

- w zbiorach BDZ Lublin:
- nr inw. 18334-plan miasta
 - " " 17128- " sytuacyjny
 - " " 8138 kościół i klasztor w.g. G.Wierzyńskiego,
1885r.
 - " " 17123- widok ogólny
 - " " 180050-klasztor, 1978r.
 - " " 17127- plan

25. Wypełnił
mgr Wojciech Koziejowski

imię i nazwisko

data 1977-83r.

26. Sprawdził

imię i nazwisko

data

27. Załączniki