

1. Obiekt

KAPLICA, GALERIA

645/3

OBRAZÓW - w zespole kościoła par.

2. Czas powstania

1901-

3. Miejscowość

ŁABUNIE

4. Adres

22-437 Łabunie

Zamość

nr hipoteczny nr działki 537

5. Przynależność administracyjna

województwo zamojskie

gmina Łabunie

pow. ZAMOŚĆ

6. Poprzednie nazwy miejscowości

Łabunie

7. Przynależność administracyjna  
przed 1 VI 1975 r.

województwo lubelskie

powiat Zamość

8. Właściciel i jego adres Parafia rzym-kat.

p.w. M.B.Szkaplerznej i  
Sw. Dominika,  
22-437 Łabunie

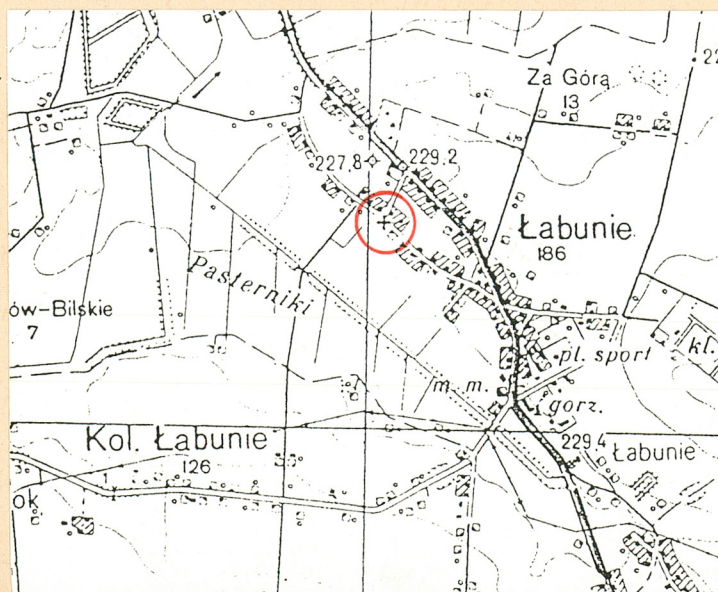
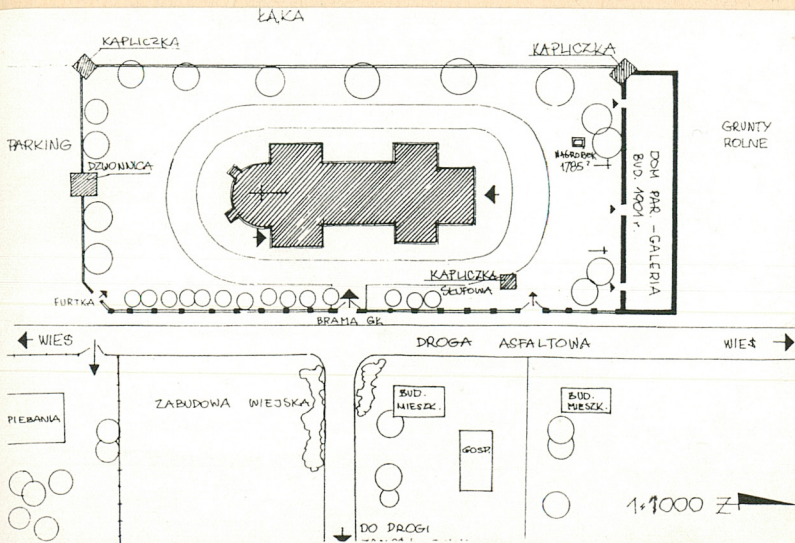
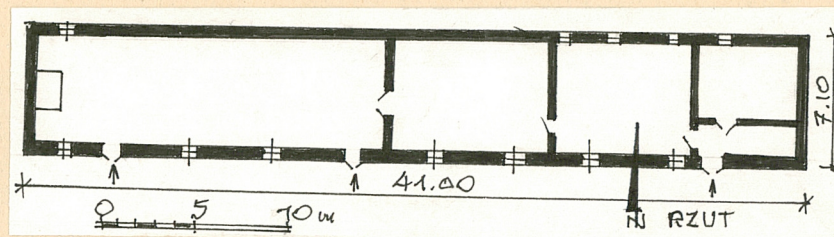
9. Użytkownik i jego adres

j.w.

10. Rejestr zabytków

Nr A/500

data 05.06.1992 r.





12. Autorzy, historia obiektu, określenia stylu.

Parafia erygowana w 1435, obecny kościół wzniesiony w 1605 r., przebudowany w 2 poł. XVIII w. Do kościoła tegoż przeniesiono obraz św. Antoniego Padewskiego po kasacji klasztoru bernardynów w Radecznicy /1869/. Wówczas przeniesiono do łabuń wiele innych obrazów o treści religijnej, m.in. z przedstawieniami pokus św. Antoniego pędzla Gabriela Sławińskiego z 4 ćw. XVIII w. Z uwagi na liczebność płócien wzniesiono w celu ich ekspozycji kaplicę - galerię. Budynek ten usytuowany przed frontem kościoła powstał w 1901 r. z fundacji hr. Tarnowskiej i zwany był początkowo "korytarzem". Obrazy ponownie przekazano do Radecznicy w 1994 r. Obecnie obiekt pełni w dalszym ciągu rolę kaplicy, a ponadto znajdują się tu sale katechetyczne. Architektura galerii kształtowana z użyciem form historycznych.

13. Opis (sytuacja, materiał i konstrukcja, rzut, bryła, elewacje, dach, wnętrze, wyposażenie, instalacje)

Sytuacja - galeria usytuowana na terenie zespołu kościoła parafialnego, w jego części pn. stanowiąc granicę z tejże strony. W pn.-zach. narożu łączy się z kapliczką, zaś po stronie przeciwnej z murem kościelnym. Od strony pn. i zach. grunty orne. Główne wejście od pd. - naprzeciw wejścia do kościoła.

Materiał i konstrukcja - budynek murowany z cegły pełnej obustronnie tynkowany, bez podpiwniczenia. Stropy płaskie na belkach drewnianych, z podsufitką, tynkowane na trzcinie. Ściany działowe murowane. Wieżba drewniana krokwiowo-płatwiowa z jętkami. Dach kryty blachą. Posadzki cementowe na podłożu ceglanym. Okna ościeżnicowe pojedyncze, dwuskrzydłowe, z nadświetlem w formie półkola z promienistym układem szprosów. Część okien okratowanych od wewnątrz. Drzwi dwuskrzydłowe, płycinowe, zewnętrzne nawiązujące do formy otworów drzwiowych.

Rzut - budynek na planie wydłużonego prostokąta, jednotraktowy, trójdzielny.

Bryła - budynek parterowy, bez podpiwniczenia, nakryty dachem dwuspadowym.

Elewacje - na niskim cokole, gładkie, w narożach pogrubione, zwieńczone profilowanym gzymsem. Elewacja frontowa 11-osiowa, niemal symetryczna. Na osi środkowej i obu skrajnych otwory wejściowe zamknięte półkoliście, w profilowanej oprawie architektonicznej nawiązującej do portalu. Na osi archiwolty arkady zworniki z maską ludzką. Pomiędzy otworami wejściowymi rząd okien zamkniętych półkoliście, rozmieszczonych regularnie. Okna od dołu ujęte prostym odcinkiem gzymsu. Wokół otworów profilowane opaski. Elewacja tylna 13-osiowa, artykułowana filarami wysuniętymi przed lico, wzmacniającymi tylną ścianę. W jej części wsch. cztery prostokątne okna bez obramień. Elewacja szczytowa wsch. z jednym oknem na osi ujętym od dołu dwoma prostokątnymi płycinami zajmującymi całą szerokość ściany. Ponad częścią dolną zamkniętą gzymsem - trójkątny szczyt w profilowanym obramieniu. W jego centralnej części kolisty otwór w profilowanej opasce zaś wyżej data 1901 /rok budowy obiektu/. Ponad szczytem na kalenicy dachu kamienny posąg św. Floriana, pozbawiony głowy.

Wnętrze - jednotraktowe, wielodzielne, wtórnie przekształcone. W części zach. wydzielona kaplica, z niej przejścia w układzie amfiladowym do trzech sal katechetycznych i przedsionka w cz. wsch. Na ścianach kaplicy zachowane fragmenty faset.

Wyposażenie - ołtarz z pocz. XX w. o charakterze ludowym. Zachowana oryginalna stolarka okienna i drzwiowa.

Instalacje - elektryczna, oświetleniowa, ogrzewcza.



14. Kubatura ok. 1200 m <sup>3</sup>	15. Powierzchnia użytkowa 297 m <sup>2</sup>	16. Przeznaczenie pierwotne kaplica, galeria	17. Użytkowanie obecne kaplica, sale katechetyczne
18. prace budowlane i konserwatorskie, ich przebieg i dokumentacja - dobudowa tylnej ściany; - remonty bieżące; - wymiana pokrycia dachowego; - adaptacja na sale katechetyczne; - malowanie m.in. w 1995 r.		19. Stan zachowania (fundamenty, ściany zewnętrzne, ściany wewnętrzne, sklepienia, stropy, konstrukcje dachowe, pokrycie dachu, wyposażenie i instalacje) Obiekt w złym stanie technicznym; widoczne odpadające tynki, zużyta stolarka okienna i drzwiowa, zawilgocenie ścian, ubytki w podłogach.	
		20. Najlepsze postulaty konserwatorskie Gruntowny remont obiektu.	



21. Akta archiwalne (rodzaj akt, numer i miejsce przechowywania)

22. Bibliografia

- ks. M.T.Zahajkiewicz, Diecezja lubelska, Informator hist.-adm., Lublin 1995, s.400
- Słownik Geograficzny Królestwa Polskiego, woj. lubelskie, 1880-1904, s.212.

23. Źródła ikonograficzne i fotografie (rodzaj, miejsce przechowywania, sygnatury)

**negatywy zdj.fot. w PSOZ Zamość**

24. Uwagi różne

25. Opracował:

tekst mgr W.Boruch, IX.1997 r.

plany, rysunki mgr W.Boruch, IX.1997 r.

zdjęcia fotograf. mgr J.Studziński, IX.1997 r.

Miejsce przechowywania negatywów \_\_\_\_\_

Karta po wypełnieniu podlega ochronie na podstawie przepisów prawa autorskiego.

26. Adnotacje o inspekcjach, informacje o zmianach itp. (daty, nazwiska wypełniających).

27. Załączniki

**Wkładka nr 1**



1. Miejscowość

2. Obiekt (nazwa jak w karcie)

3. Zawartość wkładki (nazwa obiektu lub materiału uzupełniającego)

Ł A B U N I E

KAPLICA, D.GALERIA

9 fot.



fot.1 Fragm. elewacji frontowej



fot.2 Elew. od str. drogi



fot.3 Wejście w elewacji głównej



fot.4  
Szczyt wsch. z datą  
budowy

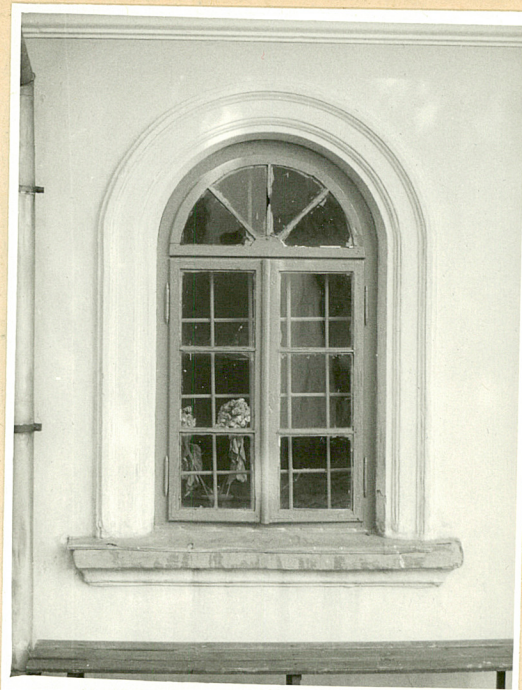
Wkładkę założył: W.Boruch, IX.1997  
(imię, nazwisko, data)

Miejsce przechowywania negatywów: PSOZ Zamość





fot.5 Figura św. Floriana na szczycie  
od ulicy



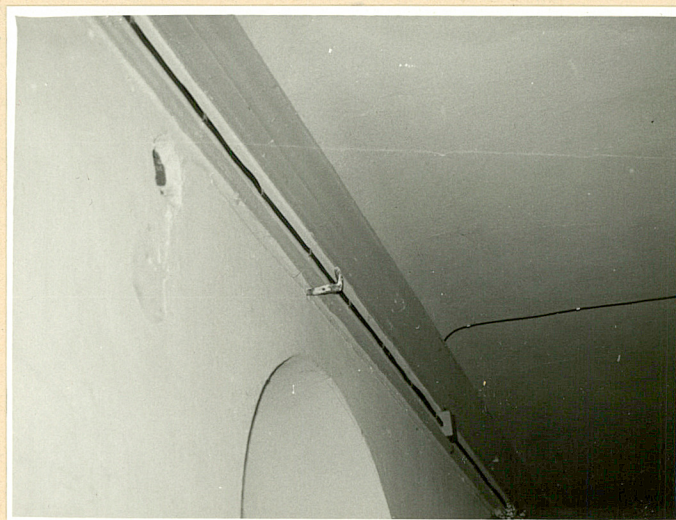
fot.6 Oprawa okna od frontu



fot.7 Ołtarz wewnątrz kaplicy



fot.8 D. drzwi we wnętrzu



fot.9 Opracowanie faset  
wnętrza kaplicy