

1. Obiekt

Kościół klasztorny o.o. Kapucynów pw. św. Wawrzyńca

628/1

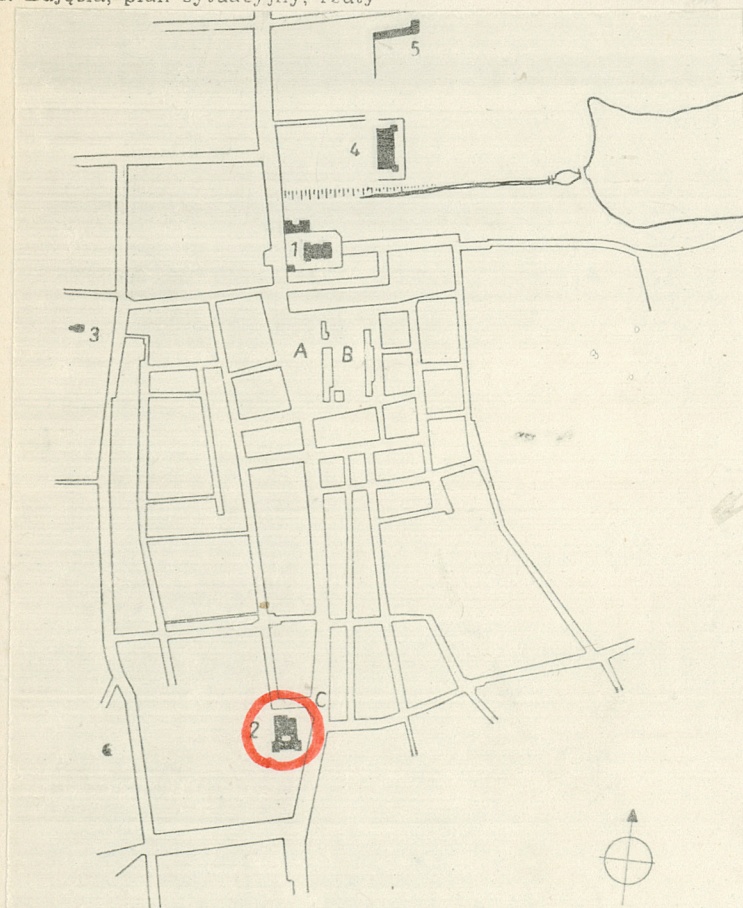
2. Czas powstania

1741-1751r.

3. Miejscowość

LUBARTÓW

11. Zdjęcia, plan sytuacyjny, rzuty



Plan miasta Lubartowa 1:10 000

A. Rynek I, B. Rynek II, C. Nowy Rynek; 1. kościół par., 2. kościół i klasztor kapucynów, 3. kaplica cmentarna, 4. pałac, 5. oranżeria



4. Adres zakon oo Kapucynów  
w Lubartowie, ul. Lubelska 32

nr hipoteczny

5. Przynależność administracyjna

lubelskie

województwo

gmina miasto i gmina

pow. LUBARTÓW

6. Poprzednie nazwy miejscowości

od 1543 do 1744 Lewartów

od 1744 i nadal Lubartów

7. Przynależność administracyjna  
przed 1 VI 1975 r.

województwo lubelskie

powiat lubartowski

8. Właściciel i jego adres

zakon OO Kapucynów

ul. Lubelska

9. Użytkownik i jego adres

J.W.

10. Rejestr zabytków

Nr 387/A

data 22.01.1969r.

autor zdjęć

mgr Wojciech Koziejowski

1977r.

data wykonania

miejsce przechowywania negatywów

BDZ Lublin



Wybudowany wg. projektu/i zapewne pod jego kierunkiem/ Pawła Antoniego Fontany, z fundacji Pawła Karola Sanguszki, marszałka wielkiego litewskiego oraz pułkownika Mikołaja Krzynieckiego, skarbnika trembowelskiego. Po kasacie konwentu w 1867r. kościół znajdował się w rękach księży świeckich, a klasztor częściowo przeznaczono na cele administracji państwowej. Od 1938r. ponownie w posiadaniu kapucynów.

#### sytuacja obiektu:

Kościół orientowany, przy traktcie z Lublina do Kocka /ul. Lubelska/, przy wjeździe do miasta od strony m. Lublina, po lewej stronie, na przeciwko ul. 25 Października, od płd. i zach. przylegają do niego zabudowania klasztorne.

#### materiał i technika:    /+/

Budynek murowany z cegły, otynkowany, konstrukcja dachu drewniana, kołkowana, kryta dachówką ceramiczną. Portal profiliow. wyk. w narzucie wap.-piaskowym.

#### plan i bryła:

korpus na rzucie zbliżonym do kwadratu, dwuprzęsłowy o szerokiej nawie z parami niższych kaplic po bokach, poprzedzonych od frontu kruchtami.

Prezbiterium nieco węższe, równej wysokości z nawą, jednoprzęsłowe z prostokątnymi pomieszczeniami po bokach, tworzącymi wspólny ciąg z kaplicami, nad nimi łóże. Pod kościołem krypty. Nawa otwierająca się w kierunku kaplic arkadami zamkniętymi łukami ~~odcinkowymi~~ półcyrkulowymi; pomiędzy kaplicami oraz pomiędzy prezbiterium a pomieszczeniami po jego bokach, niskie i wąskie przejścia arkadowe zamknięte półcyrkulowo. Wnętrze nawy rozczłonkowane parami uproszczonych pilastrów, wewnątrz prezbiterium i kaplic półpilastrami narożnymi; w nawie i prezbiterium wydane przełamujące się belkowanie, przerwane na odcinku ołtarza głównego.

Sklepienia kolebkowo-krzyżowe, w nawie na parach gurtów, w pomieszczeniach przy prezbiterium kolebkowe z lunetami; na łóżach strop belkowany. W lunetach duże okna zamknięte odcinkowo, z drewnianymi ramiakami z podziałami szachownicowymi.

Chór muzyczny z kruchtą w przyziemiu, murowany, wsparty na trzech arkadach.

#### Fasada:

trójosiowa, w części środkowej dwukondygnacyjowa, wysunięta nieznanym ryzalitem; wyższa druga kondygnacja ujęta spływami wspartymi na wysokich cokołach wieńczących części boczne /kaplice/, zwieńczona trójkątnym ogzysowanym szczytem. Dolna kondygnacja o podziałach ramowo-lizenowych, górna ujęta parami zdwojonych pilastrów podtrzymujących belkowanie; pomiędzy kondygnacjami gzyms kordonowy kryty dachówką. Na osi portal profilowany z ogzysowanym przyczółkiem, wykonany w narzucie wapienno-piaskowym; w górnej kondygnacji otwór okienny zamknięty odcinkowo, poniżej ozdoba wnętrza z malowidłem św. Franciszka, nowszym lub gruntownie przemalowanym. W szczycie i bocznych częściach fasady otwory owalne.

#### Dach:

więźba dachowa drewniana, kołkowana, dachy: nad nawą i prezbiterium wspólny dwuspadowy, nad kaplicami pulpitowe, kryte dachówką.

/+/  
instalacje:    odgromowa i elektryczna.



14. Kubatura 8000m <sup>3</sup>	15. Powierzchnia użytkowa 400m <sup>2</sup>	16. Przeznaczenie pierwotne kościół klasztorny	17. Użytkowanie obecne kościół klasztorny
------------------------------------	--	---	--

18. Prace budowlane i konserwatorskie, ich przebieg i dokumentacja

kościół restaurowany w 1868r.  
1926r.  
1958r. zewnątrz  
1978r. "

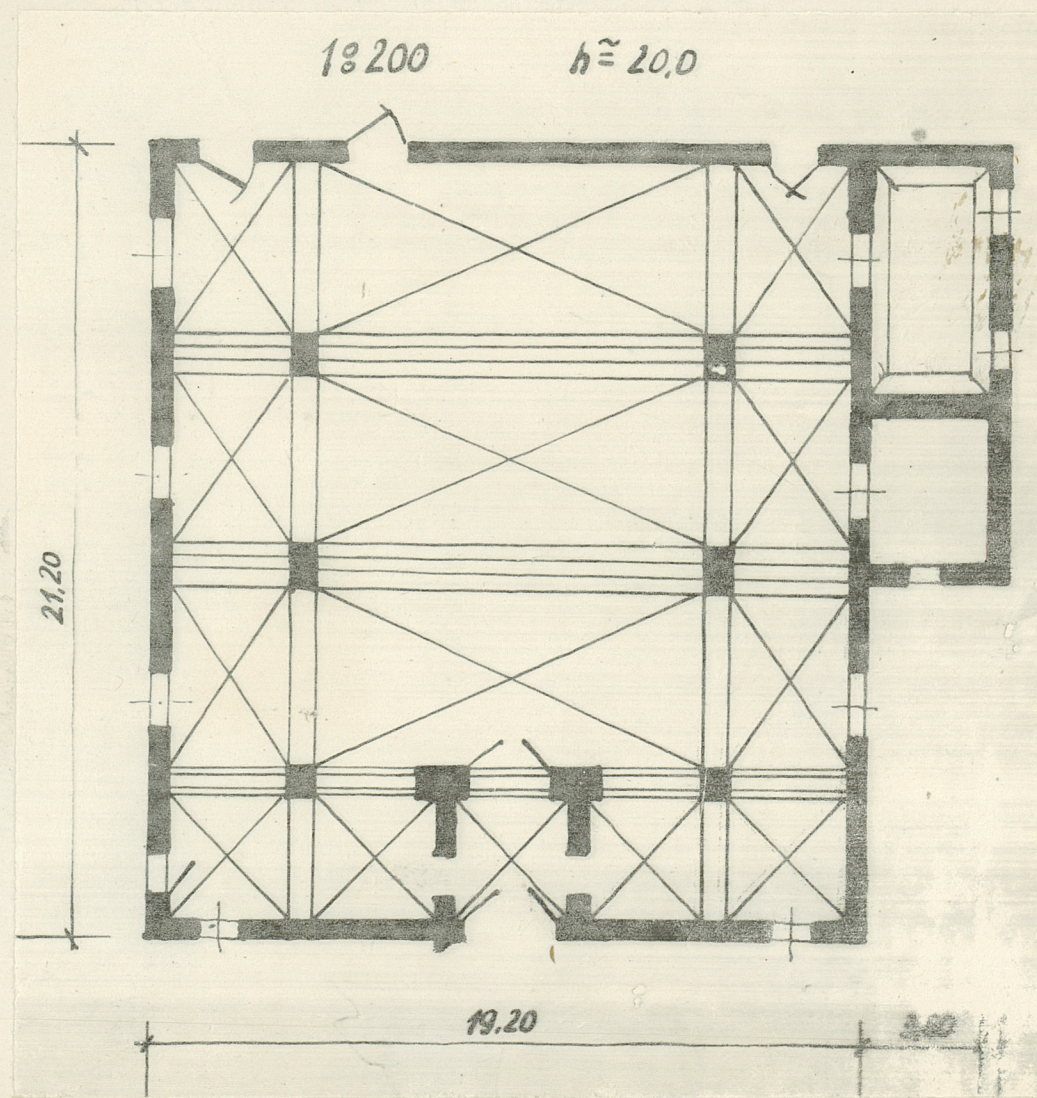
1855 zamiana gontu na blachę /obecnie dachówka ceramiczna/

19. Stan zachowania (fundamenty, ściany zewnętrzne, ściany wewnętrzne, sklepienia, stropy konstrukcje dachowe, pokrycie dachu, wyposażenie i instalacje)

Ogólny stan obiektu dobry. Przyziemie zawilgocone /brak izolacji/, instalacja odgromowa i elektryczna.

20. Najpilniejsze postulaty konserwatorskie

stan obiektu dobry, konserwowany na bieżąco.





21. Akta archiwalne (rodzaj akt, numer i miejsce przechowywania)

22. Bibliografia

Katalog Zabytków Sztuki w Polsce, t. VIII, z. 11, dawny powiat lubartowski.

23. Źródła ikonograficzne i fotografie (rodzaj, miejsce przechowywania, sygnatury)

fotografie i inne materiały ikonograficzne w zbiorach BDZ Lublin:

nr. inw. 8131, 8109, 8077, 15535, 17122, 17123, 17124, 17125, 17127, 17128

24. Uwagi różne

25. Wypełnił

mgr Wojciech Koziejowski

imię i nazwisko

1977-1983

data

26. Sprawdził

imię i nazwisko

data

27. Załączniki