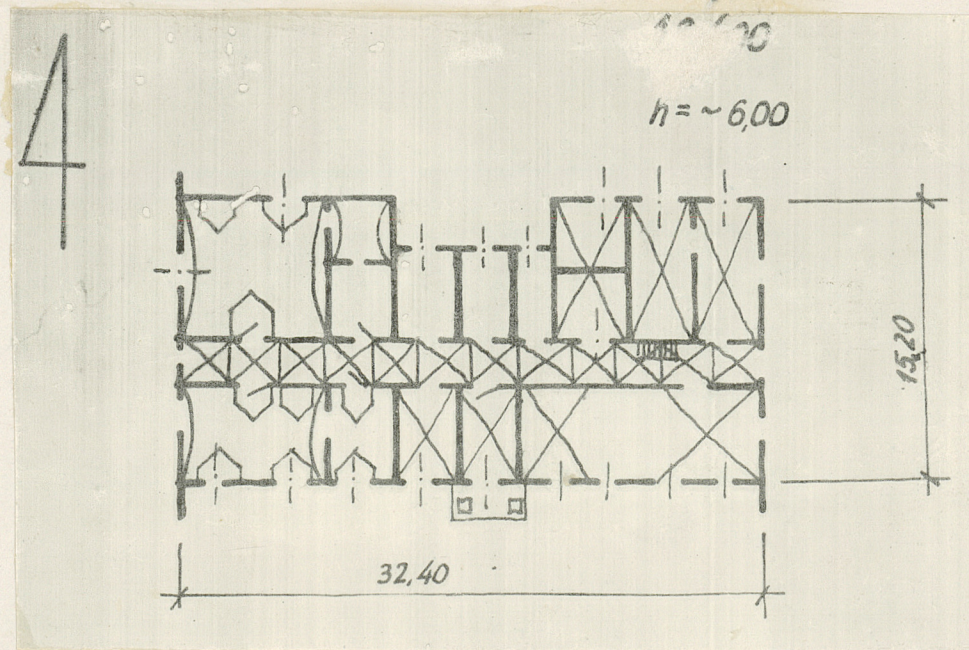
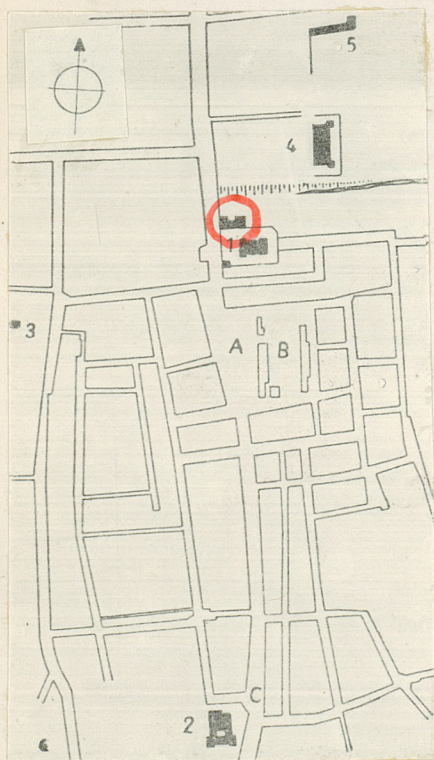


1. Obiekt 607/4
stara plebania /dawna masjonaria/

2. Czas powstania ok. poł. XVIII w.
3. Miejscowość LUBARTÓW

11. Zdjęcia, plan sytuacyjny, rzuty



4. Adres parafia pw. św. Anny w
Lubartowie, ul. Lubelska
nr hipoteczny Stoczek 6

5. Przynależność administracyjna
województwo lubelskie
gmina miasto i gmina
pow. LUBARTÓW

6. Poprzednie nazwy miejscowości
od 1543 do 1744 Lewartów
od 1744 i nadal Lubartów

7. Przynależność administracyjna
przed 1 VI 1975 r.
województwo lubelskie
powiat lubartowski

8. Właściciel i jego adres
parafia rzymskokatolicka p.w.
św. Anny w Lubartowie

9. Użytkownik i jego adres
J.w.

10. Rejestr zabytków
Nr 116/A data 13.12.1966r

Plan miasta Lubartowa 1:10 000

A. Rynek I, B. Rynek II, C. Nowy Rynek; 1. kościół par., 2. kościół i klasztor kapucynów, 3. kaplica cmentarna, 4. pałac, 5. oranżeria

mgr Wojciech Koziejowski, 1977-83r.

autor zdjęć
data wykonania
miejsce przechowywania negatywów

BDZ Lublin



12. Autorzy, historia obiektu, określenia stylu.

wzniesiona zapewne współcześnie z budową kościoła w.g. projektu Pawła Antoniego Fontany, być może pod kierunkiem architekta Tomasza Rezlera z fundacji Pawła Karola Sanguszków, marszałka wielkiego litewskiego.

13. Opis (sytuacja, materiał i konstrukcja, rzut, bryła, elewacje, dach, wnętrza, wyposażenie, instalacje)

sytuacja obiektu:

frontem zwrócona na południe, zlokalizowana w obrębie założenia kościoła parafialnego. Oś główna budynku równoległa do osi traktu Lublin-Kock, a prostopadła do Kościoła. Elewacja zachodnia przylega do ulicy Lubelskiej.

materiał i technika:

Murowana z cegły na zaprawie wapienno-piaskowej, otynkowana, o konstrukcji więźby dachowej drewnianej, kołkowanej, typu stolcowo-płatwiowego, dach kryty dachówką ceramiczną. Pierwsza kondygnacja przesklepiona sklepieniami krzyżowymi i kolebkowymi z lunetami w odróżnieniu od drugiej kondygnacji przykrytej stropami płaskimi, drewnianymi.

plan i bryła:

budynek na planie prostokąta, z wydatnymi, narożnymi ryzalitami od strony północnej. Dwukondygnacyjny, od frontu na skutek pochylenia terenu dolna kondygnacja posiada charakter piwnicy. Układ wnętrza o dwóch traktach rozdzielonych korytarzem z sienią po środku traktu frontowego.

Wewnątrz na dolnej kondygnacji sklepienia krzyżowe i kolebkowe z lunetami, na górnej stropy płaskie, drewniane. Elewacja Frontowa dziewięćosiowa o podziałach płycinowych. Na osi skromny portyk dwukolumnowy dzwigający daszek z półkolistym ogzysowaniem szczytu. Kolumny toskańskie na cokółkach. Otwory okienne: prostokątne, z glifami do wewnątrz, w górnej kondygnacji zamknięte odcinkowo i ujęte w opaski. Ramiaki drewniane z podziałami szczeblinowymi sześciopłetwowymi.

dach:

./.

czterospadowy, kryty dachówką, z niewielkimi świetlikami. Więźba dachowa pierwotna, drewniana, kołkowana, typu stolcowo-płatwiowego.

instalacje:

wodna, kanalizacyjna, elektryczna.

./. stolarka drzwiowa:

Filungowa, malowana farbami olejnymi. Zamki kryte z klamkami i sztyldami mosiężnymi.

<p>14. Kubatura</p> <p>2400m³</p>	<p>15. Powierzchnia użytkowa</p> <p>480m²</p>	<p>16. Przeznaczenie pierwotne</p> <p>dom mansjonarski</p>	<p>17. Użytkowanie obecne</p> <p>dom parafialny-mieszkania</p>
<p>18. Prace budowlane i konserwatorskie, ich przebieg i dokumentacja</p> <p>obiekt przechodził tylko drobne remonty bieżące, które nie zniekształciły planu i bryły budynku: /naprawa tynków-ich przetarcie/- -ostatnio w 1972r.</p>		<p>19. Stan zachowania (fundamenty, ściany zewnętrzne, ściany wewnętrzne, sklepienia, stropy konstrukcje dachowe, pokrycie dachu, wyposażenie i instalacje)</p> <p>Ogólny stan obiektu bardzo dobry. Przyziemie częściowo zawilgocone /brak izolacji/</p>	
<p>20. Najpilniejsze postulaty konserwatorskie</p> <p>obiekt konserwowany na bieżąco. Budowa jednak nowej plebani może spowodować mniejsze zainteresowanie tym zabytkowym obiektem, dlatego konieczna jest szczególna troska służb konserwatorskich i administracji parafii dla właściwego utrzymania obiektu.</p>			

21. Akta archiwalne (rodzaj akt, numer i miejsce przechowywania)

22. Bibliografia

-Katalog Zabytków Sztuki w Polsce, dawny powiat lbartowski

23. Źródła ikonograficzne i fotografie (rodzaj, miejsce przechowywania, sygnatury)
fotografie:

w BDZ Lublin
nr.inw.8075,8080,8194,8079,7448,7447.

24. Uwagi różne

25. Wypełnił

mgr Wojciech Koziejowski

imię i nazwisko

1977-1983r.

data

26. Sprawdził

imię i nazwisko

data

27. Załączniki