

KRAJOWY OŚRODEK BADAŃ
I DOKUMENTACJI
ZABYTEKÓW W WARSZAWIE
KARTA EWIDENCYJNA ZABYTEKÓW
ARCHITEKTURY I BUDOWNICTWA

A B C D E F G H I J K L M N O P R S T U V W X Y Z

Nr

1. Obiekt

OGRODZENIE KOŚCIOŁA PARAFIALNEGO PW. ŚW. ANNY

2. Czas powstania

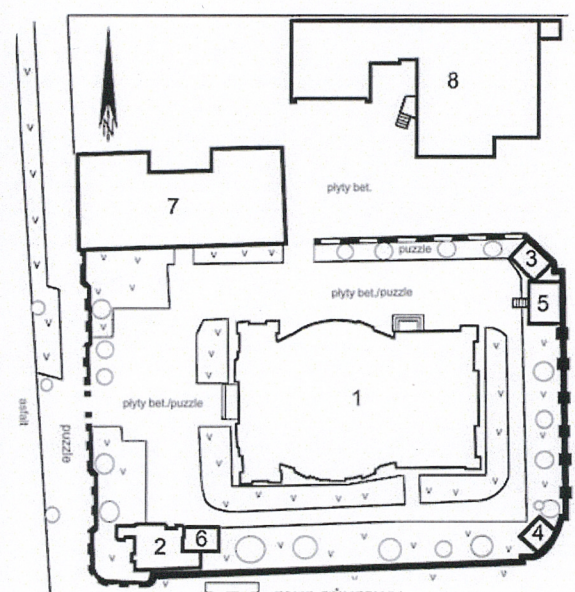
ok. poł. XVIII w., 2 poł.
XVIII w., 2 poł. XIX w.

3. Miejscowość

LUBARTÓW

62413

1.



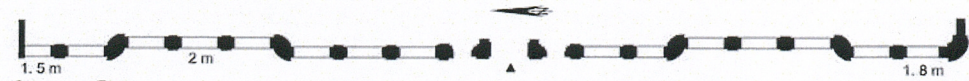
- Legenda:
1 - kościół
2 - dzwonnica
3, 4 - kaplice
5 - ołtarz
6 - kiosk
7, 8 - budynki
plebanii

- mur ażurowy
- mur z wnękami
- mur z filarami
- mur
- trawa
- drzewo

0 25 m



skala 1:20 000



Zachodnia część ogrodu z bramą główną

4. Adres

ul. Słowackiego 6
21-100 Lubartów

nr działki: 220

nr ks. wiecz.: [redacted]

5. Przynależność administracyjna

województwo lubelskie
powiat lubartowski
gmina Lubartów

6. Poprzednie nazwy miejscowości

1543 – 1744 Lewartów

7. Przynależność administracyjna do 31.12.1998 r

województwo lubelskie
gmina Lubartów

8. Właściciel i jego adres

Parafia rzym. - kat. pw. Św. Anny
ul. Słowackiego
21-100 Lubartów

9. Użytkownik i jego adres

Jak wyżej

10. Rejestr zabytków

nr: A/116 data 22.10.2004 r.

Historia Lubartowa sięga XVI wieku. W dniu 29 maja 1543 roku Piotr Firlej z Dąbrowicy, wojewoda Lubelski, na mocy przywileju od króla Zygmunta Starego założył miasto Lewartów, na terenie wsi Łucka i Szczekarków. Nazwa wywodziła się od herbu Firlejów "Lewart". W północnej części miasta wznosił dwór mieszkalny, w pobliżu zbudował kościół drewniany pod wezwaniem św. Piotra Apostoła. Wiek XVII to okres upadku miasta. Zniszczenia wojny szwedzkiej i przemarsze różnych wojsk, spowodowały, że przez następne kilkadziesiąt lat Lubartów egzystował na poziomie dużej wsi. Kolejno przechodził w ręce innych rodów magnackich: Zasławskich, Wiśniowieckich, Lubomirskich. Ponownie rozwinął się dopiero w następnym stuleciu, dzięki Pawłowi Karolowi Sangusze, Marszałkowi Wielkiemu Litewskiemu, który dokonał przebudowy pałacu. W latach 1733-1738 wznosił - w miejscu drewnianej świątyni - kościół św. Anny, w stylu późnego baroku

Zespół kościoła parafialnego pw. Św. Anny, obejmujący kościół, dzwonnice, starą plebanię (dawna mansjonaria), wzniesiony został z fundacji Pawła Karola Sanguszki wg projektów Pawła Antoniego Fontany (1696 – 1765), pod kierunkiem architekta Tomasza Rezlera (?).

Kościół wzniesiony został w latach 1733 – 38, pozostałe obiekty – około poł. XVIII w. W tym też okresie powstało późnobarokowe ogrodzenie kościoła, uzupełnione w części pn. i pd. w 2 połowie XVIII w. i 2 poł. XIX w.

SYTUACJA.

Lubartów leży w pd.-wsch. części Polski, w woj. Lubelskim, na Wysoczyźnie Lubartowskiej, nad rzeką Wieprz. Jest siedzibą powiatu.

Zespół kościoła paraf. pw. Św. Anny znajduje się w pn.wsch. części miasta, po pn.wsch. stronie skrzyżowania ulic J. Słowackiego i T. Kościuszki. Od pd. i zach. konturowany ulicami, od pn. sąsiaduje z zespołem pałacowo-parkowym, od którego oddzielony jest zabudowaniami parafialnymi. W pn. części granicy wsch. zespołu – Kalwaria ukształtowana w formie ogrodu, otoczona odrębnym murem i - w części pd.wsch. – posesja współczesnego budynku przedszkola przy ul. T. Kościuszki. Teren wokół kościoła wyłożony jest płytami chodnikowymi zestawionymi z puzzlami betonowymi, wzdłuż wsch. i pd. odcinka muru – trawniki. Od strony zewnętrznej – chodnik z puzzli betonowych (część zach.) i trawniki – wzdłuż części pd. i wsch.

MATERIAŁ. KONSTRUKCJA. TECHNIKA.

Ściany - murowane z cegły pełnej na zaprawie wapiennej, obustronnie tynkowane; słupki, pilastry, gzymasy – ceglane, tynkowane; boniowanie i elementy dekoracyjne – wypracowane w tynku. Kwatery prześel części zachodniej wypełnione kratownicą drewnianą i kutą kratą żelazną. Skrzydła bramy i bramek – kute, żelazne.

Pokrycie dachowe. Dwuspadowe i jednospadowe obdaszki ogrodzenia kryte dachówką rzymską; kaplice kryte blachą płaską i blachodachówką

RZUT – ogrodzenie założone na rzucie prostokąta wydłużonego na osi wsch. – zach., zaokrąglonego w narożach; w części wsch. naroża lekko cofnięte w stosunku do zewnętrznego lica muru. Mur zachodni, czternasto-prześłowy; partie skrajne i środkowa – lekko ryzalitowo wysunięte; pośrodku brama flankowana dwiema furtkami. Mur północny w części zach. zastąpiony fasadą plebanii, wpisującą się w linię ogrodzenia. Między nią a wsch. fragmentem muru pn. – szerokie przejście na teren dziedzińca otoczonego przez budynki parafialne. Na tle wschodnich naroży ogrodzenia ustawione prostokątne kaplice; po wsch. stronie kaplicy pn.wsch. – współczesny zewnętrzny ołtarz na rzucie prostokąta; obok – wąskie przejście na teren Kalwarii. Przed zach. częścią południowego odcinka ogrodzenia – dzwonnica.

BRYŁA – ogrodzenie zróżnicowane w obrębie poszczególnych ścian. Część zachodnia, założona na linii falistej, wklęsło-wypukłej, wysoka, o faliście ukształtowanym zwieńczeniu, łączącym dwuspadowe obdaszki słupów i faliste, wklęsło-wypukłe szczyty prześel. Czternaście ażurowych prześel rozdziela wysoka brama zwieńczona przerwany naczółkiem segmentowym, flankowana dwiema bramkami, zwieńczonymi spływami wolutowymi. Dwa pełne prześela o kształcie zbliżonym do prześel muru zachodniego zamykają narożnik pd.zach. Pozostałe części ogrodzenia około ¼ niższe od części zachodniej. Część wsch. ogrodzenia artykułowana obustronnie słupkami nakrytymi dwuspadowymi obdaszkami, poprzecznymi do linii muru; prześela nakryte obdaszkami jednospadowymi, zwróconymi na zewnątrz. Odcinek pn. nakryty obdaszkiem jednospadowym, skierowanym do cmentarza przykościelnego. Odcinek pd. nakryty dwuspadowym obdaszkiem. Kaplice wsch. ustawione w narożach, prostopadle do muru – nakryte płytkami dachami dwuspadowymi.

14. Kubatura	15. Powierzchnia użytkowa Długość muru – 215 m	16. Przeznaczenie pierwotne Ogrodzenie kościoła parafialnego	17. Użytkowanie obecne Ogrodzenie kościoła parafialnego
18. Prace budowlane i konserwatorskie, ich przebieg i dokumentacja ⇒ Liczne remonty bieżące podejmowane przy okazji remontu kościoła i innych budynków zespołu: naprawy i przecieranie tynków, malowanie, uzupełnienia pokrycia okapów - 1967 r., 1984 r. ⇒ 1999 r. – kapitalny remont ogrodzenia i bramy, wymiana uszkodzonych tynków, wymiana i uzupełnienie części pokrycia dachowego., malowanie. ⇒ 2001 r. – malowanie ogrodzenia <u>Istniejąca dokumentacja techniczna :</u> —		19. Stan zachowania (fundamenty, ściany zewnętrzne, ściany wewnętrzne, sklepienia, stropy, konstrukcje dachowe, pokrycie dachu, wyposażenie i instalacje) Stan zachowania dobry. Niewielkie odpryski tynku w elewacjach muru; dwa pionowe pęknięcia w części wschodniej ogrodzenia. Obiekt konserwowany na bieżąco.	
		20. Najpilniejsze postulaty konserwatorskie ⇒ Naprawa i uzupełnienie tynków ⇒ Malowanie ⇒ Bieżące prace konserwatorskie	

21. Akta archiwalne (rodzaj akt, numer i miejsce przechowywania)
- karty architektury - kościół, dzwonnica, stara plebania (d. mansjonaria) , W. Koziejowski,
1977-83

24. Uwagi różne.

Decyzja o nadaniu nr rejestru : A/116 z 22.10.2004 r. dotyczy kościoła parafialnego z wyposażeniem ruchomym, drzewostanem w granicach cmentarza, plebania, dzwonnica, bramą i ogrodzeniem cmentarza kościelnego. (pierwsza decyzja z 24.XI.1956 r.)

25. Opracował

tekst PDZ ALMA Jacek Sawiński 30.07.2006

plany i rysunki PDZ ALMA Jacek Sawiński 30.07.2006

zdjęcia PDZ ALMA Jacek Sawiński 30.07.2006

miejsce przechowywania negatywów: archiwum autora

Jacek Sawiński
Jacek Sawiński
Jacek Sawiński

Karta po wypełnieniu podlega ochronie na podstawie przepisu prawa autorskiego

22. Bibliografia
Łoża S., *Architekci i budowniczowie w Polsce*, Warszawa 1954 r.
Katalog Zabytków Sztuki w Polsce. Dawny Powiat Lubartowski

26. Adnotacje o inspekcjach, informacje o zmianach (daty, imiona i nazwiska wypełniających)

23. Źródła ikonograficzne i fotografia (rodzaj, miejsce przechowywania, sygnatury)

27. Załączniki

- * wkładka nr 1: cd. opisu, spis materiału fotograficznego, zdjęcia
- * wkładka nr 2 -4: zdjęcia

1. Miejscowość Lubartów	5. Obiekt (nazwa jak na karcie)	6. Zawartość wkładki (nazwa obiektu lub materiału uzupełniającego)
2. Gmina: Lubartów	OGRODZENIE KOŚCIOŁA PARAFIALNEGO PW. ŚW. ANNY	ciąg dalszy opisu, spis materiału fotograficznego, zdjęcia
3. Powiat: lubartowski		
4. Województwo lubelskie		

ELEWACJE – zróżnicowane w obrębie każdej części ogrodzenia. Tynkowane, białe malowane.

Ogrodzenie zachodnie opracowane dekoracyjnie, analogicznie od strony zewnętrznej i wewnętrznej. Ażurowa, czternastoprzęsłowa ściana przerwana bramą flankowaną przez dwie bramki, założona na linii wklęsło - wypukłej: części skrajne i środkowa ryzalitowo lekko wysunięte. Wysokie, prostokątne przęsła, przeprute arkadą o nadwieszonym łuku archiwolty, rozdzielone są słupkami artykułowanymi lizenami, dekorowanymi w zwieńczeniu motywem zdwojonego lambrekinu. Partia cokołowa, wyodrębniona pasem płaskiego gzymsu gierowanego na osiach lizen, dekorowana prostokątnymi płycinami rozmieszczonymi naprzemiennie z cokołami lizen. Obecnie dolna część cokołu zasłonięta przez podwyższony poziom chodnika. Przęsła górą zamknięte ćwierćkolistymi naczółkami, konturowanymi mocno wyładowanymi, wielokrotnie profilowanymi odcinkami gzymsu i parami spływów wolutowych, osłonięte obdaszkami z dachówki rzymskiej. Słupki zwieńczone sterczynami zakończonymi wielokrotnie profilowanym gzymsem, nakrytymi dwuspadowymi obdaszkami z dachówki rzymskiej – o osi prostopadłej do linii muru. W większości przęsła zachowana autentyczna drewniana krata z pionowych słupków wpuszczonych w kwadratowe oka dwóch poprzeczek. W dwóch przęsłach sąsiadujących z bramą – metalowa kuta krata o motywach geometrycznych z elementami roślinnymi.

Brama zachodnia – wysoka arkadowa brama z bocznymi furtami. Pośrodku okrągłoluczna arkada o boniowanych węgarach, ujęta parą boniowanych lizen. Łuk archiwolty, z trapezowatym zwornikiem w kluczu, zamknięty gzymsem z wałka, gładkim pasem ściany i wielokrotnie profilowanym gzymsem, osłoniętym obdaszkiem z dachówki rzymskiej - wszystkie elementy gierowane na osiach lizen. W zwieńczeniu – przerwany naczółek segmentowy z trapezową sterczyną ujętą w spływy wolutowe – elementy zwieńczone wielokrotnie profilowanymi, wyładowanymi gzymsami, osłonięte obdaszkami z dachówki. Po bokach bramy - węższe pasy ściany zamknięte spływami wolutowymi, przeprute otworami furt: pn. – wykrojona w łuk odcinkowy, pd. – w łuk koszowy. W elewacji zach. bramy, nad otworami furt – dekoracja z wgłębnych płycin, w elewacji wsch. – ściana gładka. Skrzydła bramy i furt – kute, żelazne, o motywach geometrycznych z elementami roślinnymi.

Ogrodzenie północne – odcinek muru prostego, nakryty jednospadowym obdaszkiem krytym dachówką rzymską. Elewacja pn. – gładka. Elewacja pd. – artykułowana szerokimi blendami arkadowymi o odcinkowym łuku archiwolty, zwieńczona zdwojonym, płaskim gzymsem. W dolnej części blend osadzone drewniane ławeczki.

Ogrodzenie wschodnie – składa się z prostokątnych przęsła gładkiego muru, rozdzielonych wyższymi słupkami (o kwadratowym przekroju poziomym) zwieńczonymi zdwojonym płaskim gzymsem i trójkątnymi szczycikami osłoniętymi dwuspadowymi obdaszkami z ceramicznej dachówki rzymskiej. Partia cokołowa muru wydzielona wyładowanym gzymsem, gierowana na osiach słupków. Na licach słupków i ich szczytów w elewacji zewnętrznej muru oraz na kilku w elewacji wewnętrznej - dekoracja płycinowa. Szczycki słupków zwieńczone gzymsami z półwałka.

Ogrodzenie południowe – mur pełny, poprzedzony niskim cokolikiem, zwieńczony płaskim gzymsem, nakryty dwuspadowym obdaszkiem, w obu elewacjach artykułowany płytkami płycinami w kształcie leżącego prostokąta. W zach. części muru – dwa przęsła analogiczne do przęsła muru zachodniego, pełne.

Kaplice wschodnie – parterowe, na rzucie prostokątów, nakryte dwuspadowymi daszkami. Naroża fasady zaoblone, flankowane pilastrami z motywem zdwojonego lambrekinu w zwieńczeniu. Fasada przepruta arkadą otworu drzwi, zamkniętą łukiem odcinkowym zwieńczona trójkątnym szczytem konturowanym gzymsem z płaskich listew i półwałka. Pośrodku szczytu – kolistą blendą.

SPIS MATERIAŁU FOTOGRAFICZNEGO

1. Ogrodzenie zach. – widok od pd.zach
2. Ogrodzenie zachodnie – widok od pn.zach.
3. Pn. przęsła zach. ogrodzenia – widok od zach.
4. Opracowanie ryzalitu środkowego – ogrodzenie zachodnie
5. Główna brama w zachodniej części ogrodzenia – widok od zach.
6. Drewniana kratownica w przęśle zachodniego ogrodzenia
7. Sposób osadzenia słupków w kratownicy drewnianej - detal
8. Krata żelazna w zachodniej części ogrodzenia
9. Brama w ogrodzeniu zachodnim – widok od wsch.
10. Pn. fragment ogrodzenia zachodniego – widok od wsch.
11. Ogrodzenie pn. – widok od pd.zach.; w głębi kaplica pn.wsch.
12. Ogrodzenie wsch. – widok od pn.zach.
13. Ogrodzenie wschodnie, część pd.; w głębi kaplica pd.wsch.
– widok od pn.zach.
14. Kaplica w narożu pd.wsch.
15. Ogrodzenie wschodnie – widok od pd.wsch.
16. Słupki ogrodzenia wschodniego – widok od wsch.
17. Ogrodzenie południowe – widok od pn.wsch.
18. Ogrodzenie południowe – widok od pd.wsch.
19. Ogrodzenie południowe – widok od pd.
20. Zach. fragment ogrodzenia południowego – widok od pd.
21. Zach. fragment ogrodzenia południowego – widok od pn.zach.



2.



3.

1. Miejscowość Lubartów
 2. Gmina: Lubartów
 3. Powiat: lubartowski
 4. Województwo lubelskie

5. Obiekt (nazwa jak na karcie)

OGRODZENIE KOŚCIOŁA PARAFIALNEGO PW. ŚW. ANNY

6. Zawartość wkładki (nazwa obiektu lub materiału uzupełniającego)

zdjęcia



4.

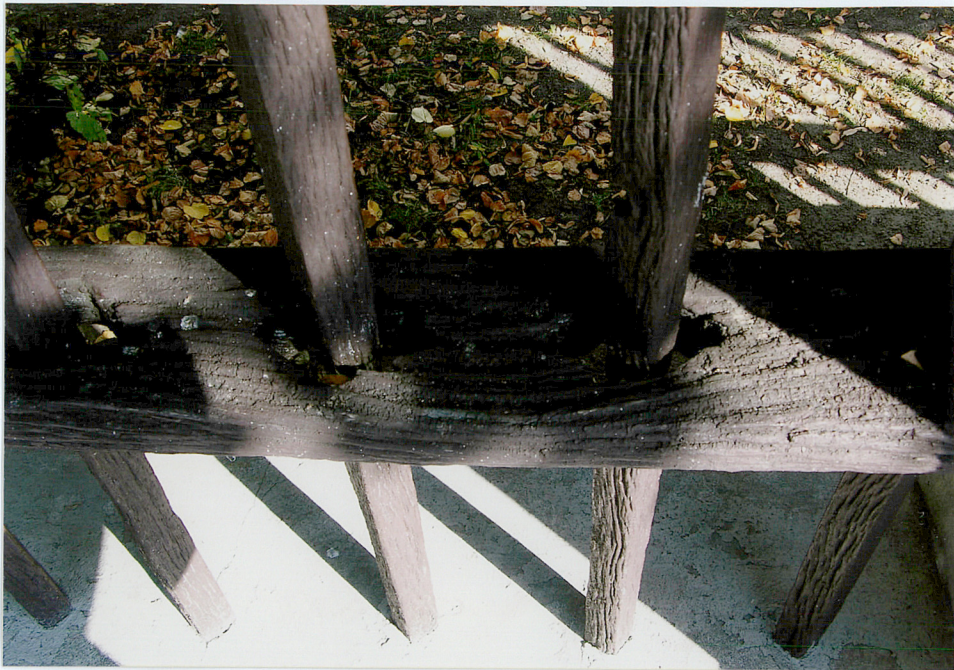
Wkładkę założył: PDZ ALMA Jacek Sawiński 30.07.2006
 Miejsce przechowywania negatywów: archiwum autora



5.



6.



7.



8.



9.



10.

1. Miejscowość Lubartów
 2. Gmina: Lubartów
 3. Powiat: lubartowski
 4. Województwo lubelskie

5. Obiekt (nazwa jak na karcie)

OGRODZENIE KOŚCIOŁA PARAFIALNEGO PW. ŚW. ANNY

6. Zawartość wkładki (nazwa obiektu lub materiału uzupełniającego)

zdjęcia



12.



13.

11.



14.



15.



16.

17.

1. Miejscowość Lubartów
 2. Gmina: Lubartów
 3. Powiat: lubartowski
 4. Województwo lubelskie

5. Obiekt (nazwa jak na karcie)

OGRODZENIE KOŚCIOŁA PARAFIALNEGO PW. ŚW. ANNY

6. Zawartość wkładki (nazwa obiektu lub materiału uzupełniającego)

zdjęcia

18.



19.



20.





21.