

1. Obiekt

Dzwonnica przy kościele św. Anny

62712

2. Czas powstania
ok. poł. XVIII w.

3. Miejscowość

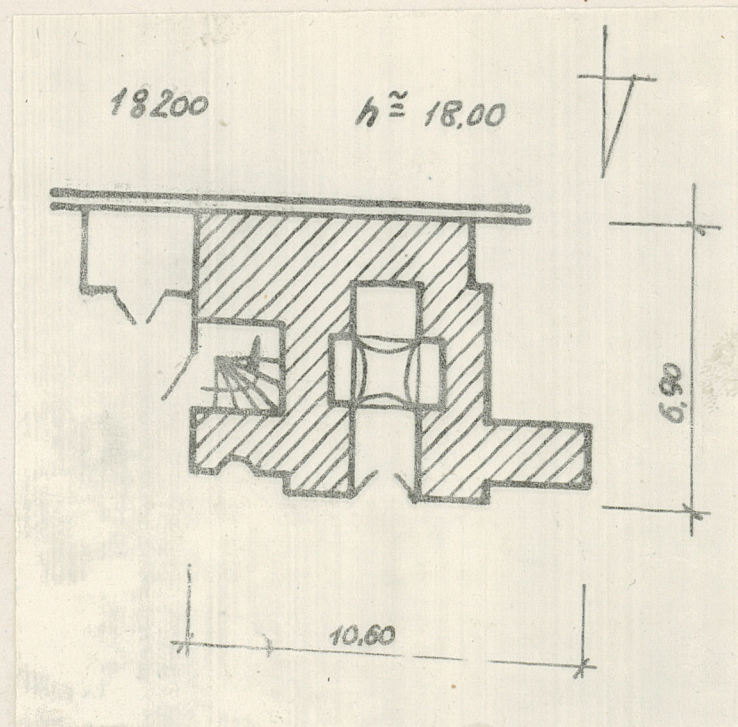
LUBARTÓW

11. Zdjęcia, plan sytuacyjny, rzuty



Plan miasta Lubartowa 1:10 000

A. Rynek I, B. Rynek II, C. Nowy Rynek; 1. kościół par., 2. kościół i klasztor kapucynów, 3. kaplica cmentarna, 4. pałac, 5. oranżeria



4. Adres Parafia Rzymskokatolicka
w Lubartowie, ul. Lubelska

nr hipoteczny

Sierachiego 6

5. Przynależność administracyjna

lubelskie

województwo

gmina miasto i gmina

pow. LUBARTÓW

6. Poprzednie nazwy miejscowości

od 1543 do 1744 Lewartów
od 1744 i nadal Lubartów

7. Przynależność administracyjna
przed 1 VI. 1975 r.

województwo lubelskie

powiat lubartowski

8. Właściciel i jego adres

Parafia Rzymskokatolicka św.
Anny w Lubartowie, ul. Lubelska

9. Użytkownik i jego adres

J.W.

10. Rejestr zabytków

Nr 116/A

data 13.12.1966

autor zdjęć mgr Wojciech Koziejowski
data wykonania 1977-78r.
miejsce przechowywania negatywów BDZ Lublin

12. Autorzy, historia obiektu, określenia stylu.

Wybudowana według projektu architekta Pawła Antoniego Fontany, być może pod kierunkiem architekta Tomasza Rezlera, z fundacji Pawła Karola Sanguszki, marszałka wielkiego litewskiego, wzniesiona na miejscu kapliczki św. Rocha, późnobarokowa /ok.poł.XVIIIw./

13. Opis (sytuacja, materiał i konstrukcja, rzut, bryła, elewacje, dach wnętrze wyposażenie, instalacje)

sytuacja obiektu:

Frontem zwrócona na północ, w obrębie założenia architektoniczno-przestrzennego kościoła parafialnego, o trzech osiach równoległych do traktu Lublin-Kock, w narożniku ul. Lubelskiej i T. Kościuszki

materiał i technika:

Murowana z cegły, otynkowana, gzyms kryty dachówką ceramiczną
plan i bryła:

Czworoboczna, dwukondygnacyjowa, z parawanowo rozwiniętą fasadą. W przyziemiu części środkowej kaplica. Naroża ujęte pilastrami współgrającymi z rytmem pilastrów obejmujących portal i centralne okno pierwszej kondygnacji. Na pilastrach wsparty profilowany gzyms. Część środkowa zwieńczona od frontu i tyłu szczytami ujętymi w wygięte pilasterki dzwigające gzyms wieńczący i tympanon. Otwory dzwonowe wydłużone, zamknięte półkoliście, w szczytach owalne pływiny. We wnętrzu dwa dzwony.

dach:

Nad częścią środkową dwuspadowy, wraz z niewielkimi daszkami nad częściami parawanowymi i nad gzymsami, kryty dachówką ceramiczną, czerwoną.

instalacje:

instalacja elektryczna w przyziemiu



14. Kubatura 1260m ³	15. Powierzchnia użytkowa 70m ²	16. Przeznaczenie pierwotne dzwonnica i kostnica	17. Użytkowanie obecne dzwonnica i kostnica
18. Prace budowlane i konserwatorskie, ich przebieg i dokumentacja liczne remonty bieżące związane z remontem całego zespołu, takie jak: tynkowanie, przecieranie tynków, naprawa dachów, itp.		19. Stan zachowania (fundamenty, ściany zewnętrzne, ściany wewnętrzne, sklepienia, stropy konstrukcje dachowe, pokrycie dachu, wyposażenie i instalacje) stan ogólny dobry	
20. Najpilniejsze postulaty konserwatorskie obiekt konserwowany na bieżąco, ogólny stan dobry.			

21. Akta archiwalne (rodzaj akt, numer i miejsce przechowywania)

22. Bibliografia

- Katalog Zabytków Sztuki w Polsce, dawny powiat lubartowski, zeszyt 11, Warszawa 1976.

23. Źródła ikonograficzne i fotografie (rodzaj, miejsce przechowywania, sygnatury)

w zbiorach BDZ Lublin:

nr.inw.	17116-	widok	ogólny
" "	15539-	" "	" "
" "	8129-	" "	" "
" "	8162-	dzwonnica	widok od pn.
" "	17117-	" "	ogólny

24. Uwagi różne

25. Wypełnił

mgr Wojciech Koziejowski

imię i nazwisko

1978-1983r.

data

26. Sprawdził

imię i nazwisko

data

27. Załączniki