

A B C D E F G H I J K L M N O P R S T U V X Y Z

Nr

LUBELSKIE

6648

1. Obiekt

ZESPÓŁ PAŁACOWO - PARKOWY

2. Czas powstania

XVII/XVIII  
i XIX w.

3. Miejscowość

OPOLE LUBELSKIE

11. Zdjęcia, rzut, przekrój, sytuacja, orientacja

4. Adres

Opole Lubelskie,  
ul. Pocztowa

nr hipoteczny .....

5. Przynależność administracyjna

województwo ..... lubelskie

gmina ..... Opole

pow. OPOLE LUB.

6. Poprzednie nazwy miejscowości

-

7. Przynależność administracyjna

przed 1 VI 1975

województwo ..... lubelskie

powiat ..... Opole

8. Właściciel i jego adres

Liceum Ogólnokształcące  
im. A. Mickiewicza w Opolu Lub.  
Kuratorium Oświaty i Wychowania w Lublinie

9. Użytkownik i jego adres

J.W.

10. Rejestr zabytków

Nr ..... A/448 ..... data ..... 14.11.1970

# OPOLE LUBELSKIE

N SYTUACJA

Staw

rzeka Leanka

OPOLE LUBELSKIE

PRN

sta.

158,1

144,4

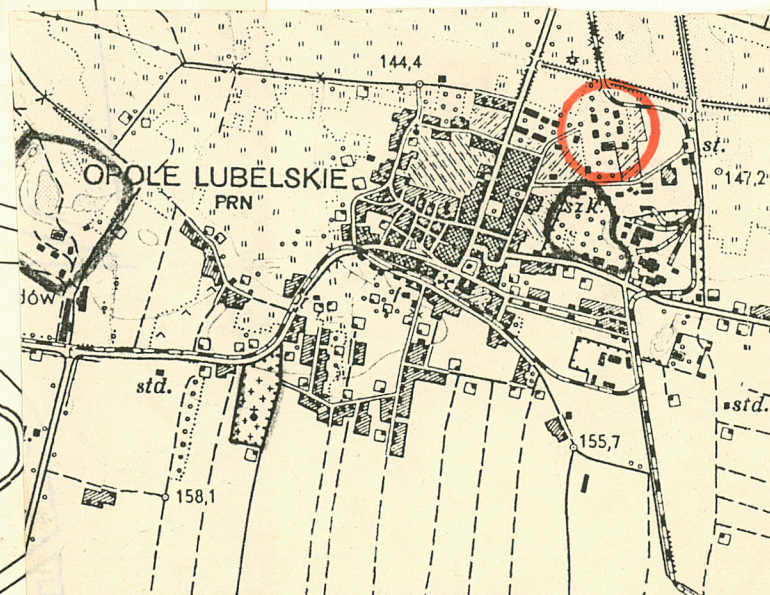
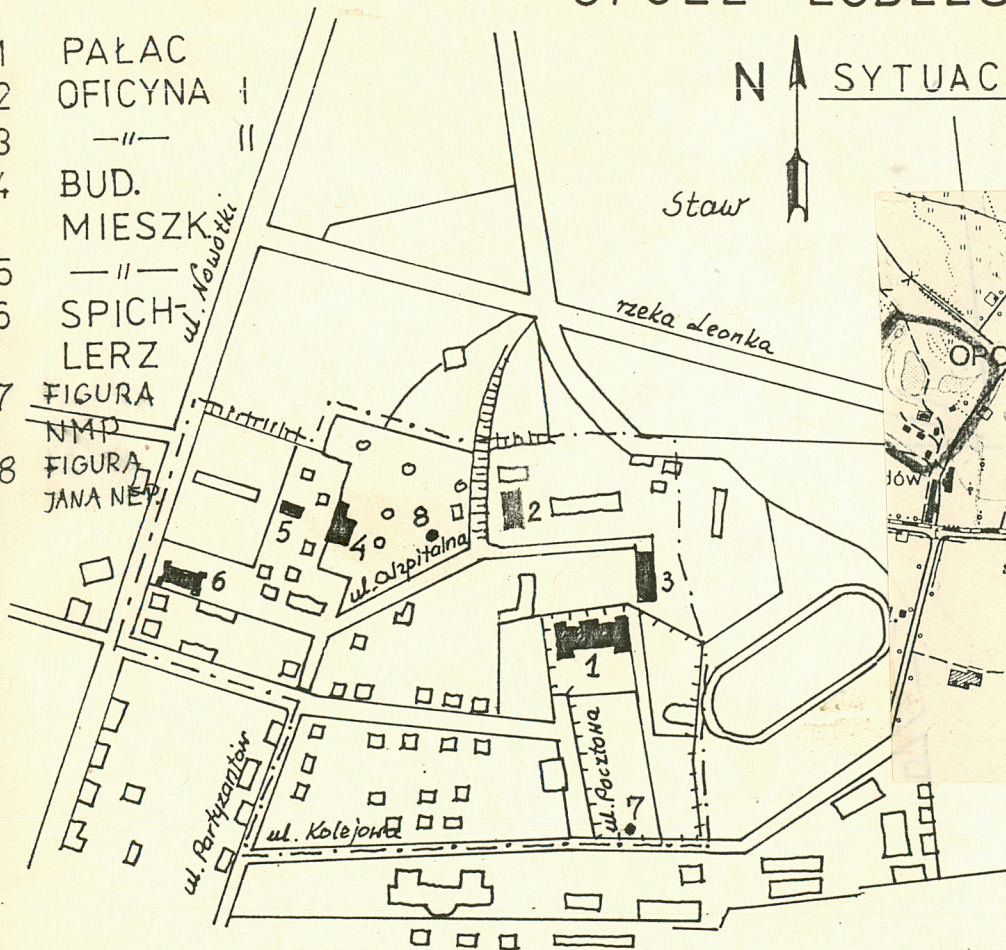
°147,2"

155,7

sta.

1: 5000

- 1 PAŁAC
- 2 OFICyna I
- 3 —"— II
- 4 BUD. MIESZK.
- 5 —"—
- 6 SPICH-  
LERZ
- 7 FIGURA  
NMP
- 8 FIGURA  
JANA NEP.





12. Autorzy, historia obiektu, określenia stylu.

Z rodem Słupeckich należy wiązać zapewne istnienie w Opolu, na terenie obecnego zespołu pałacowego, dawnego fortalicjum, o którym mówią inwentarze z 1690 r. Około 1705 roku umiera wojewoda lubelski Stanisław Tarło. W wyniku działu majątku Opole z przyległościami przypadło Janowi, jednemu z pięciorga dzieci Stanisława, późniejszemu wojewodzie lubelskiemu.

Około 1740 roku podejmuje on przebudowę rezydencji opolskiej, powierzając prace Franciszkowi Magierowi.

W latach 1766-73 pałac zostaje ponownie przebudowany przez Dominika Merliniego na zlecenie Lubomirskich, którzy weszli w posiadanie Opola poprzez związek małżeński ks. Antoniego Lubomirskiego z żoną zmarłego Jana Zofią z Krasińskich.

Dokonana wtedy /wyżej wspomniana/ przebudowa pałacu, zaowocowała powstaniem okazałej barokowo-klasycystycznej rezydencji.

Współpracownikiem Dominika Merliniego był Franciszek Ferdynand Nax.

13. Opis (sytuacja, materiał i konstrukcja, rzut, bryła, elewacje, wnętrze, wyposażenie, instalacje).

#### Sytuacja:

Zespół położony na północny-wschód od rynku i zespołu poklasztorного - popijarskiego, po wschodniej stronie traktu Opole - Puławy. Budynek główny wraz z oficynami założony wzdłuż osi płn.zachód - płd.wschód.

#### Kompozycja:

Zespół połączony był i jest z miastem drogą /obecnie ul.Partyzantów/, równoległą do traktu Opole - Puławy. Stracił dużo na swej atrakcyjności widokowej i kompozycyjnej m.in. poprzez zniszczenie starej zieleni parku pałacowego oraz szpalerów starodrzewia wzdłuż dróg dojazdowych.

Utrzymana jest lokalizacja budynków z XVII/XVIII wieku, ale nowe budynki kolidują z zabytkowym układem. Również nowe ogrodzenia i nasadzenia nie są dostosowane do charakteru zespołu.

Zatarte układy pierwotnej kompozycji zieleni. Zachowane pojedyncze egzemplarze nie pozwalają na odtworzenie tej kompozycji, której jedynym świadkiem są plany kompozycyjne z roku 1776 /Org.Bad.Ryc. B.U.W. zb.król. - patrz L.Kozakiewicz, Studium, tamże/, stawiając założenie opolskie na równi z ogrodami w Łańcucie i Krystynopolu /ogród francuski/.



14. Kubatura	15. Powierzchnia użytkowa  ogółem 24 ha w tym wód 14 ha	16. Przeznaczenie pierwotne  rezydencjonalno-mieszkalna	17. Użytkowanie obecne  cele szkolne-dydaktyczne
18. Prace budowlane i konserwatorskie, ich przebieg i dokumentacja  Prace budowlane i remontowe jak również rozbiórkowe prowadzono przy poszczególnych obiektach zespołu, o czym dane szczegółowe w kartach obiektów.  W trakcie historii zespołu, na terenie założenia wzniesiono nowe obiekty użytkowe /szpital/ szkodliwe z punktu widzenia konserwatorskiego.		19. Stan zachowania (fundamenty, ściany zewnętrzne, ściany wewnętrzne, sklepienia, stropy, konstrukcje dachowe, pokrycie dachu, wyposażenie i instalacje)  <u>Park:</u>  Praktycznie park w Opolu nie istnieje. Zachowały się jedynie jednostkowe elementy układu przestrzennego świadczące o wysokiej klasie pierwotnego założenia. Są to: ślady osiowości dawnego układu, ślady dominującego niegdyś układu wodnego oraz zachowana architektura.  Nie zachowały się niestety żadne ślady dawnego układu zieleni. Nie ma ani alei ani szpalerów.  Drzewa, które zachowały się na terenie dawnego dziedzińca, pochodzą prawdopodobnie z okresu, kiedy pałac był własnością rządu rosyjskiego oraz z czasów późniejszych.  c.d. Załącznik Nr 2.	
		20. Najpilniejsze postulaty konserwatorskie  Wobec nie możliwości likwidacji późniejszych budowli, kolidujących z pierwotną kompozycją założenia, postuluje się przeprowadzenie, w oparciu o pomiar konserwatorskich zabytkowych budynków, badań historyczno-architektonicznych oraz na ewentualność występowania wystroju malarskiego.  c.d. Załącznik Nr 3.	



21. Akta archiwalne (rodzaj akt, numer i miejsce przechowywania)

Akta archiwalne cytowane w pracach

- L.Kozakiewicz, Opole Lub. - studium historyczno-urbanistyczne do planu zagospodarowania przestrzennego miasta, W-wa 1967 /zbiory BDZ Lublin, nr. ewid. N/131/,
- M.Paschke, Opole Lubelskie - studium historyczno-urb., Lublin 1984 r. /zbiory BDZ Lublin, nr ewid. N/364/,
- Państwowe Biuro Notarialne Sądu Rejonowego w Kraśniku, ks.hip. 848.

22. Bibliografia

- W.Tatarkiewicz, Opole i Nałęczów - Merlini i Nax, Biuletyn Historii Sztuki, R.XVIII, 1956, z.2.
- J.Teodorowicz-Czerepińska, Ponownie o pałacu w Opolu, Biuletyn Historii Sztuki, R.XXII, 1960, z.3.
- H.Gawarecki, O pałacu w Opolu po raz trzeci, Biuletyn Historii Sztuki, 1962, z.2.
- L.Kozakiewicz, studium /patrz poz. 21/,
- M.Paschke, studium /patrz poz. 21/,
- Z.Laurow, M.Paschalis, Z.Łotocka, Z.Zakrzewska, Park w Opolu Lubelskim, SGGW, Warszawa 1977, zbiory BDZ Lublin, nr ewid. N/264.

23. Źródła ikonograficzne i fotograficzne (rodzaj, miejsce przechowywania, sygnatury)

Serwis fotograficzny w pracy L.Kozakiewicz, tamże.  
" " " M.Paschke, tamże.  
" " " zbiorowej Park w Opolu, tamże.  
" " " Biura zbiorów Dokumentacji Zabytków w Lublinie.

24. Uwagi różne

PRACOWNIA ARCHITEKTURY ZABYTKOWEJ  
- ABRYS - Sp. z o. o.  
22-022 Lublin, ul. Okopowa 5a/42  
tel 243-84  
- 8020999 -



25. Opracował

tekst ..... mgr Wojciech Koziejowski ..... IV-V. 1989 r. ....  
imie, nazwisko, data, podpis  
plany, rysunki ..... mgr Wojciech Koziejowski ..... 06.89 Renata Koziejowska 06.89  
imie, nazwisko, data, podpis  
zdjęcia fotogr. .... mgr Wojciech Koziejowski ..... 06.89  
imie, nazwisko, data, podpis  
miejsce przechowywania negatywów .....

KARTA PO WYPEŁNIENIU PODLEGA OCHRONIE NA PODSTAWIE PRZEPISÓW PRAWA AUTORSKIEGO !

26. Adnotacje o inspekcjach, informacje o zmianach (daty, imiona i nazwiska wypełniających)

27. Załączniki



1. Miejscowość	2. Obiekt (nazwa jak w karcie)	3. Zawartość wkładki (nazwa obiektu lub materiału uzupełniającego)
OPOLE LUBELSKIE	ZESPÓŁ PAŁACOWO-PARKOWY	12. Autorzy, historia obiektu, określenie stylu

W skład nowo przebudowanej rezydencji weszła znakomita biblioteka, gabinet "fizyczny" a w zbiorach znalazła się znakomita kolekcja starej broni i instrumentów muzycznych.

Po śmierci Zofii ks. Lubomirskiej właścicielem Opola został jej wychowanek Aleksander ks. Lubomirski. Podjął on wieloletnie działania na rzecz wykupienia z rąk sukcesorów Tarły całych dóbr opolskich, a w roku 1804 Aleksander stał się jedynym ich właścicielem.

W roku 1806 dobra odziedziczyła córka Aleksandra Rozalia hrabina Rzewuska.

W 1847 r. klucz opolski, odkupił od hr. Rzewuskiej Kazimierz Wydrychiewicz z wyłączeniem jednak pałacu z oficynami i dzikim ogrodem, darowanego na rzecz Rządu.

Dawny pałac w 1854 roku, został wraz z oficynami przebudowany na koszary wojskowe. Wybudowano na terenie zespołu, dla potrzeb wojska stajnie, kuźnie i łaźnie /wszystkie budynki drewniane/.

W 1866 roku władze carskie wydały ukaz o uwłaszczeniu miast, powodujący, że Wydrychiewicz utracił prawo własności do Opola, które uzyskało status "miasta narodowego". Natomiast po śmierci Wydrychiewicza w 1870 roku, jego majątek dziedziczą "w równych połowach" syn Kacper i córka Filipina z Dębińskich Stojanowska, którzy już w 1871 roku sprzedali dobra Franciszkowi Kleniewskiemu i jego synom Władysławowi i Janowi. W oparciu o nowy dział w 1873 roku, Władysław stał się właścicielem klucza opolskiego. Po śmierci Kleniewskiego, na mocy testamentu, majątek przeszedł na własność żony Marii z Grzybkowskich i licznego, dwunastoosobowego potomstwa.

Remontowany w latach 1933-9 oraz po drugiej wojnie światowej w latach 1954-56 z przeznaczeniem na potrzeby szkolne, a w oficynach szpital.

Wkładkę założył: *mgr Wojciech Koziejowski*   
(imię, nazwisko, data) 05.1989

Miejsce przechowywania negatywów: .....





WIDOK OD PŁD.

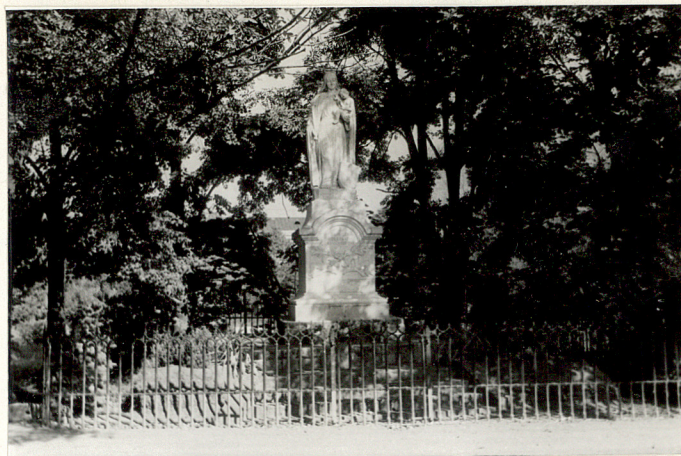
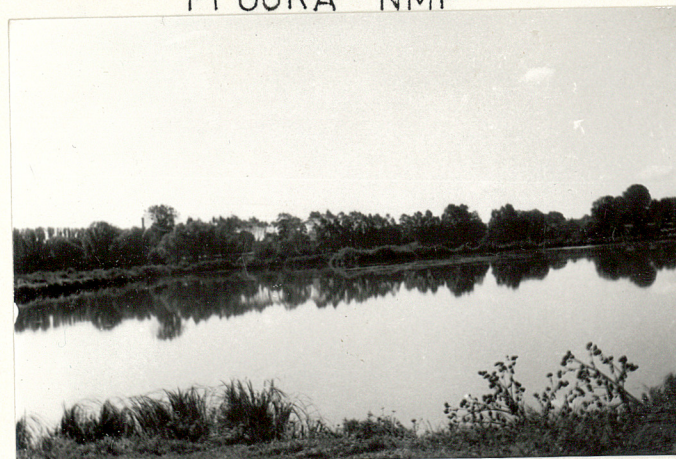


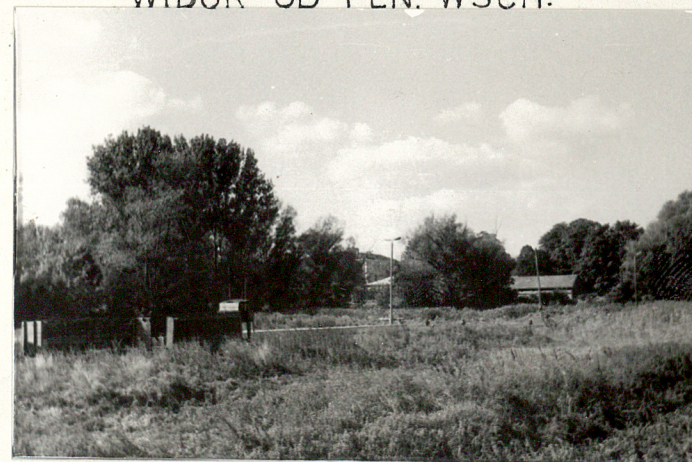
FIGURA NMP



WIDOK OD PŁN. WSCH.



WIDOKI OD PŁN. WSCH.



WIDOK OD WSCH.



WIDOK OD PŁN. WSCH.



WIDOK OD PŁN.



1. Miejscowość

OPOLE LUBELSKIE

2. Obiekt (nazwa jak w karcie)

ZESPÓŁ PAŁACOWO-PARKOWY

3. Zawartość wkładki (nazwa obiektu lub materiału uzupełniającego)

19. Stan zachowania

Pałac:

Kilkakrotnie przebudowywany, nosi jednak jeszcze cechy architektury późnobarokowo-klasycystycznej.

Oficyny:

Wybudowane przed 1750 r., przebudowane wielokrotnie.

Kamienna rzeźba Św. Jana Nepomucena:

na otynkowanej kolumnie ceglanej, pochodząca z 2 połowy XVIII wieku.

 05.1989  
mgr Wojciech Koziejowski

Wkładkę założył: .....  
(imię, nazwisko, data)

Miejsce przechowywania negatywów: .....



1. Miejscowość	2. Obiekt (nazwa jak w karcie)	3. Zawartość wkładki (nazwa obiektu lub materiału uzupełniającego)
OPOLE LUBELSKIE	ZESPÓŁ PAŁACOWO-PARKOWY	20. Najpilniejsze postulaty konserwatorskie

W oparciu o wyniki tych badań i wnioski konserwatorskie, rozważyć możliwość ewentualnego "odzyskania" ukrytych wartości tkwiących w zabytkowych budowlach z możliwością odtworzenia stanu pierwotnego w oparciu o istniejące przekazy ikonograficzne i badania architektoniczne.

mgr Wojciech Koziejowski

Wkładkę założył: .....  
(imie, nazwisko, data)

Miejsce przechowywania negatywów: .....

OZGraf. Z.P. Ostróda zam. 699 nakł. 23,600

Wzór ODZ 1978 r.