

A B C D E F G H I J K L M N O P R S T U V X Y Z

Nr

1. Obiekt

BUDYNEK STACJI NAŁĘCZOWSKIEJ KOLEI DOJAZDOWEJ, ob. DOM MIESZKALNY

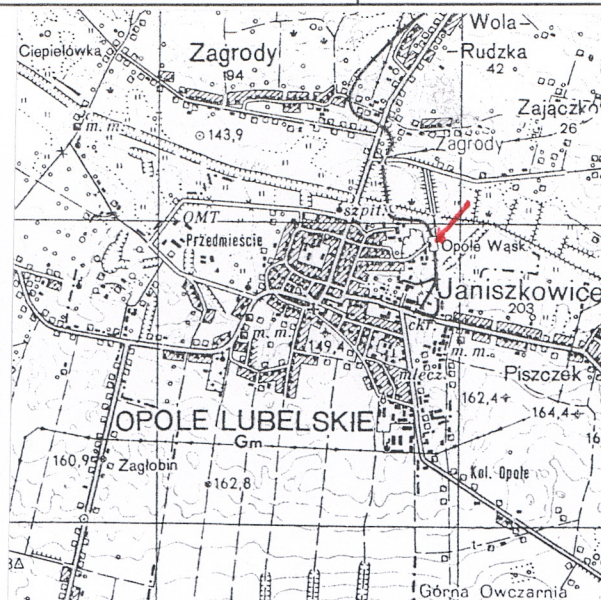
2. Czas powstania

1915 - 1916 r.? 1936r.

3. Miejscowość

OPOLE LUBELSKIE

11. Zdjęcia, rzut, przekrój, sytuacja, orientacja



4. Adres

Opole Lubelskie
ul. Kolejowa 6 (10)
nr hip. [redacted]

5. Przynależność administracyjna

lubelskie
województwo
opolski
powiat
Opole Lub.
gmina

6. Poprzednie nazwy miejscowości

b/z

7. Przynależność administracyjna przed 11 1999

województwo lubelskie

gm. Opole Lub.

8. Właściciel i jego adres

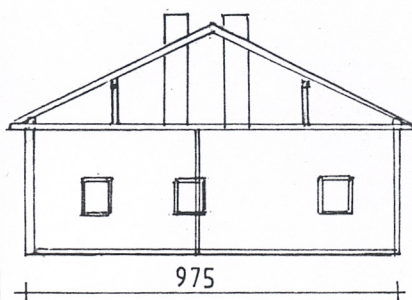
PKP S A. Centrala Zakład
Gospodarowania Nieruchomościami
ul. Okopowa 5, 20-022 Lublin

9. Użytkownik i jego adres



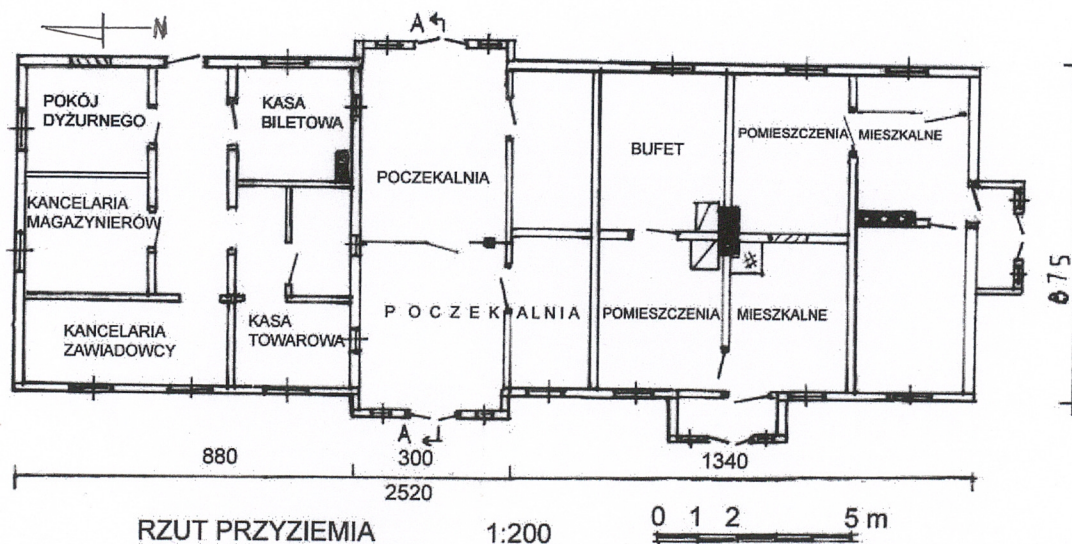
10. Rejestr zabytków

nr A/10 data 28.12.2001 r.



PRZEKRÓJ A-A 1:200

0 1 5m



RZUT PRZYZIEMIA

1:200

0 1 2 5m

12. Autorzy, historia obiektu, określenie stylu

Początki kolejki wąskotorowej sięgają 1893 r. i związane są z rozwojem zakładów rolniczo-przemysłowych. Stanowiła nowoczesny środek komunikacyjny na terenie dóbr ziemskich: Kluczkowice, Łaziska, Wrzelów, Szczekarków, należących do Jana Kleniewskiego, inicjatora powstania kolejki i rozwoju gosp. tych terenów. Zaczynając od 1900 r., kiedy to zrealizowano połączenia szynami żelaznymi inwestycja stale się rozwijała i rozbudowywała. W 1914 r. wojska ros. zniszczyły tabor i tory, które w 1916 r. odbudowali Austriacy i przedłużyli tory o 16 km. Odnowiona ponownie po zniszczeniach spowodowanych przez wojska austro-węgierskie w 1918 r. przejęta została przez Ministerstwo Kolei Żelaznych, przy czym nadal rozbudowywana była przez Kleniewskich i innych właścicieli ziemskich. W latach międzywojennych powstały nowe trasy m. in. Karczmiska- Opole Lubelskie, Opole Lub. -Piotrawin, Opole Lub. -kolonia Świdno (obecnie nieistniejące). W 1939 r. w ramach budowy Centralnego Okręgu Przemysłowego wykonano nowy odcinek trasy z Rozalina do Poniatowej i nadano kolejce nową nazwę „Nałęczowska Kolej Dojazdowa”. W czasie II wojny św. Uległa zniszczeniu przez akcje dywersyjne partyzantów oraz działania wycofujących się wojsk niemieckich. Odbudowano ją i do lat 60. XX w. funkcjonowała w obrębie niemal całego przedwojennego obszaru. Stopniowo likwidowane lub przekształcane były jej fragmenty. Najwcześniej zlikwidowano odgałęzienia związane z transportem dawnych folwarków. Istniejący do dziś przebieg kolejki został zachowany dzięki funkcjonowaniu, obsługiwanych przez nią, zakładów przemysłowych: cukrowni w Zagłobie i Opolu Lubelskim, mleczarni i tartaku w Opolu. W tej formie przestała funkcjonować w 2001 r., gdy przekształcona została do obsługi ruchu turystycznego. Wiąże do dziś Karczmiska przez Rozalin z Opolem Lubelskim (dł. linii 10,34 km) oraz Rozalin z Poniatową (dł. 4,57). Sieć torów wraz z infrastrukturą i zapleczem przejął starosta opolski. Jednym z elementów tego kompleksu urządzeń i zabudowań jest drewniany budynek dawnej stacji w Opolu Lubelskim. (cd. na wkładce nr 1)

13. Opis (sytuacja, materiał i konstrukcja, rzut, bryła, elewacja, wnętrze, wyposażenie, instalacje)

Sytuacja. Budynek usytuowany na zamknięciu ul. Kolejowej (od zach.), w odległości ok. 12 m od torów kolejowych (od wsch.) Od zach. prowadzi do niego asfaltowa droga (ul. Kolejowa) wiodąca z centrum Opola Lubelskiego. Od zach. sąsiaduje z terenem dawnego pałacu (obecnie szpitala i szkoły). Od pn. sąsiaduje z placem wyłożonym betonowymi płytami (d. plac wyładunkowy), na którym w pobliżu budynku mieszkalnego znajduje się szalet. Od pd. teren zajmują ogródki warzywne ograniczone od zach. murem komórkami.

Materiał i konstrukcja. Budynek drewniany konstrukcji szkieletowej wypełnianej trocinami, obustronnie tynkowany - tynki założone na kratownicy z listewek i trzciny. Wtórne ścianki z dykty. Stropy drewniane, otynkowane. Wieżba dachowa drewniana o konstrukcji krokwiowo-belkowej (bez jętek, wzmocniona dwiema ścianami stolcowymi). Szczyty zabite deskami, obłożone trzciną i otynkowane. Dach dwuspadowy. Od pd. wystawka kryta daszkiem trójpołaciowym. Nad ryzalitami daszki pulpity. Od wsch. nad otworem drzwiowym nowszy daszek pulpity wsparty na metalowych prętach. Dachy kryte eternitem falistym. Schody zew. na wystawkę drewniane drabiniaste. Schody wew. drabiniaste (prowadzące na strych z dawnej poczekalni). Podłogi deskowe i w części pomieszczeń posadzki cementowe (dawna poczekalnia i kotłownia i części mieszkalnej) pokryte płytami pilśniowymi lub linoleum. Stolarka okienna i drzwiowa drewniana. Drzwi dwuskrzydłowe, płycinowe, z trójdzielnym lub półokrągłym nadświetlem podzielonym szprosami; drzwi płycinowe w górnej części przeszklone czterokwaterowe; drzwi nabijane pionowo listewkami z trójdzielnym nadświetlem; jednoskrzydłowe drzwi płycinowe oraz nowsze płytowe. Wąskie okna trójdzielne oraz dwuskrzydłowe podwójne sześciokwaterowe z drewnianymi parapetami zew. i wąskimi daszkami okapnikowymi oraz okna czterokwaterowe.

Rzut i bryła. Obiekt założony na rzucie wydłużonego prostokąta, dwutraktowy, w części pn. trójtaktowy. W części pd. poprzedzony przedsionkami od pd. i zach., gdzie pomieszczenia mieszkalne. W części środkowej d. poczekalnia przez całą szerokość budynku, dostępna od wsch. i zach. (wtórnie wydzielone pomieszczenia kotłowni w trakcie tylnym i mag. gosp. w trakcie frontowym). Część pn. (późniejsza) rozdzielona korytarzem z wejściem od wsch. Od str. pd. -w trakcie tylnym d. kasa biletowa - ob. pokój, w trakcie frontowym kasa towarowa - ob. kuchnia i łazienka oraz korytarzyk. Od pn. d. pomieszczenia biurowe - ob. pokoje mieszkalne. Bryła prostopadłościenna pod dachem dwuspadowym z ryzalitami od zach. i wsch. (poczekalnia) oraz wyodrębnionymi przedsionkami od wsch. i pd. pod dachami pulpityowymi.

Elewacje. Elewacje na niewielkim cokole, zwieńczone gzymsem schodkowym. Elewacja frontowa (zach.) dziewięcioosiowa o prostokątnych otworach okiennych prostych opaskach z parapetami i daszkami okapnikowymi (z wyłączeniem dobudowanych dwóch osi od pn.). Ryzality z otworami drzwiowymi flankowanymi wąskimi prostokątnymi oknami trójdzielnymi. Drzwi dwuskrzydłowe w górnej części przeszklone czterokwaterowe, zwieńczone półkoliście zamkniętym nadświetlem. W ryzalicie drzwi dwuskrzydłowe z prostokątnym trójdzielnym nadświetlem. Elewacja tylna (wsch.) sześciuosiowa o prostokątnych dwuskrzydłowych sześciokwaterowych oknach w opaskach z parapetami i daszkami okapnikowymi. Trzecia oś zryzaltowana, z dwuskrzydłowymi drzwiami, zwieńczonymi półokrągło zamkniętym nadświetlem podzielonym szprosami, flankowanymi wąskimi, prostokątnymi, trójdzielnymi okienkami. Na drugiej osi od pn. nowsze drzwi jednoskrzydłowe, płycinowe z nadświetlem i daszkiem pulpity. Elewacja boczna (pd.) z ryzalitem na osi, o prostokątnych drzwiach dwuskrzydłowych z trójdzielnym nadświetlem, flankowanych prostokątnymi, wąskimi, trójdzielnymi okienkami, zwieńczonym gzymsem koronującym, nad którym w szczycie dwuosiowa wystawka o kwadratowych czterokwaterowych oknach. Elewacja boczna (pn.) dwuosiowa o sześciokwaterowych dwuskrzydłowych oknach w prostokątnych opaskach. W szczycie na środku prostokątne niewielkie okienko.

Wyposażenie. W części południowej występują dwa piece kaflowe o żółtych i ciemnobrązowych kaflach oraz trzon kuchenny. W ścianie pn. poczekalni zachowane trzy okienka kasowe ujęte drewnianymi obramieniami oraz pozostałościami drewnianej boazerii.

Instalacje. Wodno - kanalizacyjna, elektryczna, telefoniczna, odgromowa, c. o.

14 Kubatura

1031 m³

15. Powierzchnia użytkowa

221,7 m²

16. Przeznaczenie pierwotne

dworzec kolejowy
z częścią mieszkalną

17. Użytkowanie obecne

mieszkania

18. Prace budowlane i konserwatorskie, ich przebieg i dokumentacja

W latach 70. XX wieku przeprowadzony został z inicjatywy Mieczysława Goliszka (ówczesnego naczelnika stacji, zm. w 1995 r.) remont w mieszkalnej (pd.) części. Obejmował wymianę pieców kaflowych na centralne ogrzewanie, doprowadzenie wody oraz wstawienie ścianki z dykty w pd.-wsch. części budynku i zaadaptowanie utworzonej przestrzeni na pomieszczenie sanitarne. W latach 80. zlikwidowano skrajne okno pn. w elewacji tylnej. W 1996 r. dawne pomieszczenia biurowe w części pn. zaadaptowano do potrzeb mieszkalnych. W trakcie frontowym części pn. przekształcono pomieszczenie kasy towarowej na potrzeby nowopowstałych pomieszczeń kuchenne-sanitarnych. Zmniejszono poczekalnię tworząc kotłownię i pomieszczenie gosp.

19. Stan zachowania (fundamenty, ściany zewnętrzne, ściany wewnętrzne, sklepienia, stropy, konstrukcje dachowe, pokrycie dachu, wyposażenie, instalacje)

Ok. 1995 r. zaczął odpadać tynk w pd.- wsch. części budynku, którego większą partię usunięto dla bezpieczeństwa mieszkańców. Brak zabezpieczenia przed dalszą destrukcją. Ściany, parapety zew. oraz schody zewnętrzne prowadzące na poddasze spróchniały (grożące zawaleniu). W wielu miejscach popękana warstwa tynku uwidaczniająca wewnętrzne partie ścian pokrytych trzcina.

20. Najpilniejsze postulaty konserwatorskie

Zabezpieczenie ubytków w ścianach budynku.

21. Akta archiwalne (rodzaj akt, numer i miejsce przechowywania)

24. Uwagi różne

Informacje dotyczące historii budynku uzyskane od pani [REDACTED]

i [REDACTED]

25. Opracował

tekst

Anna Sikora-Terlecka, XI.2003.

plany, rysunki

B. Stanek-Lebioda, XI.2003.

zdjęcia fotogr.

B. Stanek-Lebioda, XI.2003.

Anna Sikora-Terlecka
Regionalny Ośrodek
Badań i Dokumentacji Zabytków
w Lublinie
20-113 Lublin 40, ul. Archidiakańska 4
Regon: 015263890-00095, NIP 526-26-54-633
tel.: 743-62-24, fax: 743-70-88

miejsce przechowywania negatywów *WUOZ Lublin*

Karta po wypełnieniu podlega ochronie na podstawie przepisów prawa autorskiego

22. Bibliografia

26. Adnotacje o inspekcjach, informacje o zmianach (daty, imiona i nazwiska wypełniających)

23. Źródła ikonograficzne

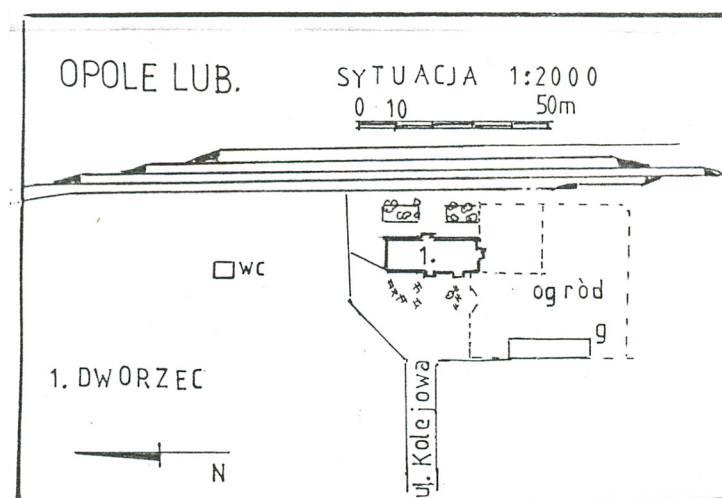
27. Załączniki

wkładka nr 1

wkładka nr 2

1. Miejscowość Opole Lubelskie	4. Obiekt (nazwa jak w karcie)	5. Zawartość wkładki (nazwa materiału uzupełniającego)
2. Gmina Opole Lubelskie	Budynek stacji nałęczowskiej kolei dojazdowej,	cd. tekstu, plan sytuacyjny i fotografie
3. Województwo lubelskie	ob. dom mieszkalny	

cd. p. 12: Wybudowany prawdopodobnie w dwóch etapach. Jego początki sięgają być może roku 1915, 1916 lub 1921 r. i związane są z odbudową sieci kolejowej przez Austriaków (informacje pochodzą z przekazów ustnych mieszkańców). W 1936 r. (data budowy zapisana w księdze inwentarzowej przechowywanej na stacji w Karczmiskach) budynek został rozbudowany o pn. część obejmującą dwie osie okienne, gdzie ulokowano biura. Część pd. przeznaczona była na mieszkanie zawiadowcy stacji. Centralną część budynku zajmowała poczekalnia z kasą towarową i biletową od pn. i kotłownią od pd. W takiej formie stacja funkcjonowała do 1992 r. W 1996 r. pd. część całkowicie przekształcono na dwa mieszkania. W elewacji tylnej, na skrajnej osi od pn. było okno, zlikwidowane przy okazji adaptowania części pn. budynku na mieszkanie (obejmujące dawne pomieszczenia biurowe oraz poczekalnię).



Wkładkę założył:

B. Stanek – Lebioda, XII 2003 r.

(imię, nazwisko, data)

Miejsce przechowywania negatywów: *WUOZ w Lublinie*

Fot.1 Widok od pn.-zach.



Fot.2 Fragment elewacji wsch.



1. Miejscowość..... OPOLE LUB.	4. Obiekt (nazwa jak w karcie) Budynek stacji NKD ob. dom mieszkalny	5. Zawartość wkładki (nazwa materiału uzupełniającego) Fotografie
2. Gmina j.w.		
3. Województwo lubelskie		

Fot.3 Fragment elewacji wsch. /widok od pd./



Fot.4 Fragment elew. wsch. - wejście dopoczekalni



Fot.5 Elewacja pd.



B. Stanek-Lebioda, XII 2003 r.

Wkładkę założył:
(imię, nazwisko, data)

WUOZ w Lublinie

Miejsce przechowywania negatywów:



Fot.6 Widok od pd.-zach.



Fot.7 Poczekalnia - widok w kier. wsch.

Fot. 8 Poczekalnia - okienko kasowe w części wsch.



Fot.9 Poczekalnia - okienko kasowe w części zach.

