

OŚRODEK DOKUMENTACJI  
ZABYTEKÓW W WARSZAWIE  
KARTA EWIDENCYJNA ZABYTEKÓW  
ARCHITEKTURY I BUDOWNICTWA

A B C D E F G H I J K L M N O P R S T U V W X Y Z Nr

6641

1. Obiekt

BUDYNEK POKLASZTORNY ( POPIJARSKI )  
OB. FUNKCJA ADMINISTRACYJNO-USŁUGOWA

2. Czas powstania

OK. I750

3. Miejscowość

OPOLE LUBELSKIE

4. Adres

24-300 Opole Lubelskie  
ul. Kościuszki 4 (d.2)

nr hipoteczny

lub. ewid. gruntów

367,

5. Przynależność administracyjna

województwo

lubelskie

OPOLE LUBELSKIE

gmina

6. Poprzednie nazwy miejscowości

7. Przynależność administracyjna  
przed 1 VI 1975

województwo

lubelskie

powiat

Opole Lubelskie

8. Właściciel i jego adres

Gmina Opole Lubelskie  
24-300 Opole Lubelskie  
ul. Lubelska 4

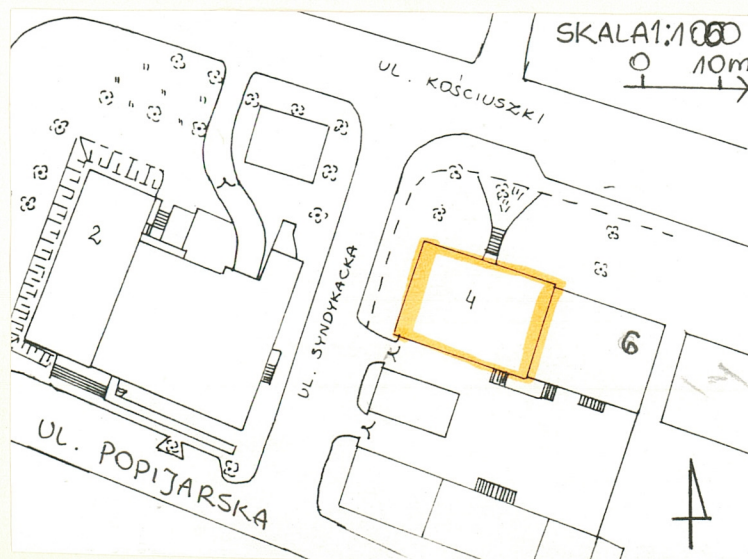
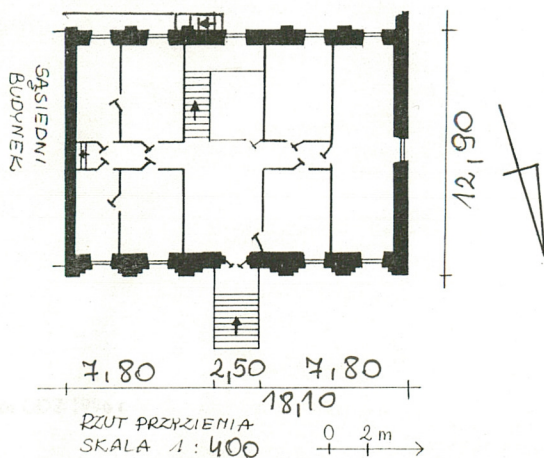
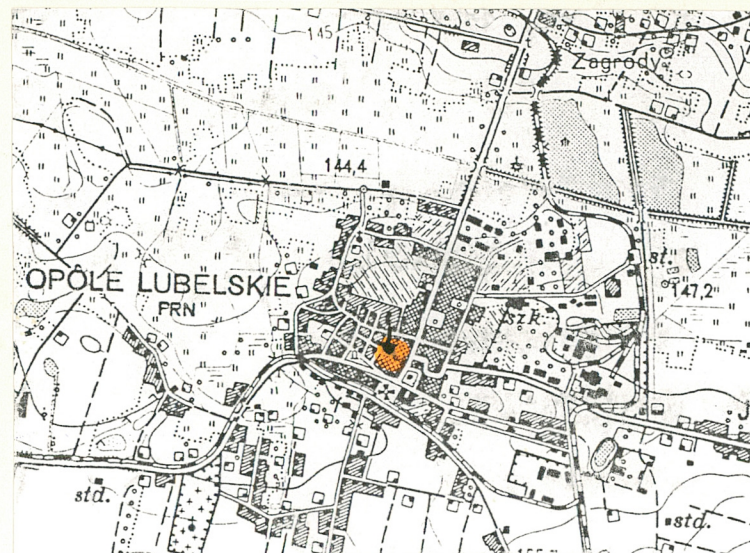
9. Użytkownik i jego adres

Sąd Rejonowy, Komornik Sądowy,  
Ośrodek Pomocy Społecznej,  
...c.d. na wkł. nr I

10. Rejestr zabytków

Nr A/ I52

data 16.01.1967





Na początku wieku XVIII właścicielami Opola Lubelskiego stała się rodzina Tarłów. Czasy wielkiej świetności nastąpiły za Jana Tarły - wojewody sandomierskiego. Sprowadził on w 1743 roku pijarów do Opola. Szczególne zasługi dla rozwoju miasta miał wówczas pijar Ignacy Konarski (brat Stanisława). Założył on w 1761 roku pierwszą w Polsce szkołę rzemieślniczą. Stały rozwój miasta trwał do końca XVIII wieku.

Obiekt powstał około 1750 roku w czasie wzmożonego rozwoju Opola. Nieznany jest architekt oraz pierwotna funkcja budynku.

W latach powojennych budynek przeszedł w użytkowanie Opolskiej Rejonowej Spółdzielni "Samopomoc Chłopska", która zarządzała obiektem do 1985 roku. Następnym właścicielem stała się Gmina Opole, która zarządza budynkiem do dziś,

Obiekt obecnie mieści instytucje administracji państwowej. Budynek poklasztorny zachował pierwotny wygląd elewacji i stanowi świadectwo wielkiej świetności Opola. Jest on przykładem klasycystycznej architektury powstającej w połowie XVIII wieku z inicjatywy zakonu pijarów.

... uzupełnienie na wkł. nr 2

**Sytuacja-** obiekt jest usytuowany w centrum Opola, na zbiegu ulic Kościuski i Syndykackiej. Fasada jest zwrócona ku ulicy Kościuski a elewacja zachodnia graniczy z ulicą Syndykacką. Od wschodu budynek graniczy z prywatną posesją i ma wspólną ścianę z sąsiednim obiektem. Na tyłach budynku poklasztornego znajduje się wewnętrzne podwórko.

**Materiał, konstrukcja, technika-**

-ściany- wykonane są z kamienia i cegły łączonych zaprawą wapienną. Detale są wyrobione w tynku. Lica ścian zewnętrznych i wewnętrznych tynkowane.

-sklepienia i stropy- występują płaskie stropy ceglane a w piwnicach kolebka z lunetami.

-wieża dachowa- drewniana, krokwiowo-stolcowa.

-pokrycie dachu- dach kryty blachą falistą.

-posadzki, podłogi- występuje wylewka cementowa, lastryko oraz płytki PCV i lentex.

-schody- występują schody wewnętrzne dwubiegowe, zabiegowe z próżnią. Stopnie z lastryko a balustrada metalowa. Schody zewnętrzne są cementowe, jednobiegowe prowadzące do wejść.

-otwory- drzwiowe i okienne są prostokątne. W głównym wejściu drzwi drewniane, płycinowe, dwuskrzydłowe z nadświetlem. We wnętrzu drzwi współczesne pełne i przeszklone. W całym budynku występują jednokowe okna umieszczone w rozglifionych do wewnątrz otworach. Są one polskie, sześciopole, podwójne i dwuskrzydłowe.

**Rzut-** budynek założony na rzucie prostokąta z przylegającymi do fasady schodami prowadzącymi do wejścia. Od wschodu jest on zespólny z sąsiednim budynkiem. Do południowo-zachodniego naroża budynku przylega murowana brama a na tyłach obiektu znajdują się schody prowadzące do piwnicy. Układ wnętrz dwutraktowy z korytarzem pomiędzy traktami.

**Bryła-** obiekt jest trójkondygnacyjny, podpiwniczony, kryty dachem dwuspadowym. Od wschodu jest on zespólny z sąsiednim budynkiem. Do wejścia prowadzi wysokie jednobiegowe schody zewnętrzne.

**Elewacje-** fasada i elewacja południowa mają ujednoliconą dekorację architektoniczną. Są one pięcioosiowe i rozczłonkowane w wielkim porządku. U dołu elewacji występuje cokół obecnie wyodrębniony kolorystycznie. Płaszczyzny ścian są pokryte gładkim tynkiem a w zwieńczeniu elewacji występuje gzyms uskokowy. Wejście w fasadzie flankują spiętrzone pilastry. Cokół jest pomalowany w kolorze sliwki, płaszczyzny ścian jasnego ugru a pilastry są wyodrębnione białą barwą. Elewacja zachodnia jest jednoosiowa i pozbawiona dekoracji architektonicznej.

**Wnętrze-** wtórne podziały zatarły pierwotny układ wnętrz. ...c.d. na wkł. nr I



14. Kubatura  1130 m <sup>3</sup>	15. Powierzchnia użytkowa  440 m <sup>2</sup>	16. Przeznaczenie pierwotne  Budynek klasztorny.	17. Użytkowanie obecne  Funkcja urzędowa.
18. Prace budowlane i konserwatorskie, ich przebieg i dokumentacja (po 1945 r.)		19. Stan zachowania (fundamenty, ściany zewnętrzne, ściany wewnętrzne, sklepienia, stropy, konstrukcje dachowe, pokrycie dachu, wyposażenie i instalacje)  Stan zachowania obiektu dobry. Jedynie ściany piwnicy są zawilgocone i zagrzybione.	
20. Najpilniejsze postulaty konserwatorskie  Ściany piwnicy wymagają osuszenia i odgrzybienia.			



21. Akta archiwalne i źródła ikonograficzne (rodzaj, numer i miejsce przechowywania)

23. Uwagi różne

24. Opracowanie karty ewidencyjnej

tekst ..... mgr Jadwiga Chmielewska V-IX.2002  
imię, nazwisko, data, podpis

plany, rysunki ..... mgr Jadwiga Chmielewska V-IX.2002  
imię, nazwisko, data, podpis

zdjęcia fotogr. .... mgr Jadwiga Chmielewska V-IX.2002  
imię, nazwisko, data, podpis

miejsce przechowywania negatywów ..... WOSOZ LUBLIN

KARTA PO WYPEŁNIENIU PODLEGA OCHRONIE NA PODSTAWIE PRZEPISÓW PRAWA AUTORSKIEGO

22. Bibliografia

Rusiecki J., Jaruga R., Plan geometryczny gruntów  
należących do zakonu pijarów, w pos. WOSOZ Lublin.

... c.d. no kł. w 2

25. Adnotacje o inspekcjach, informacje o zmianach (daty, imiona i nazwiska wypełniających)

26. Załączniki

Wkładki nr I -2



1. Miejscowość ... OPOLE LUBELSKIE .....	4. Obiekt (nazwa jak w karcie) BUDYNEK POKLASZTORNY (POPIJARSKI) OB. FUNKCJA ADMINISTRACYJNO-USŁ.	5. Zawartość wkładki (nazwa materiału uzupełniającego) Tekst, zdjęcia.
2. Gmina ... Opole Lubelskie .....		
3. Województwo ... lubelskie .....		

... c.d. p.9- .. Zarząd Budynków Komunalnych, Biuro Rachunkowe, Biuro PCK, Pracownia protetyczna.

... c.d. p.I3- Wyposażenie- brak pierwotnego wyposażenia wewnątrz.

Instalacje- elektryczna, c.o., wodno-kanalizacyjna.



ELEWACJA ZACHODNIA I POŁUDNIOWA



ELEWACJA WSCHODNIA

Wkładkę założył: ... mgr Jadwiga Chmielewska V-IX.2002

WOSZ LUBLIN

Miejsce przechowywania negatywów: .....



1. Miejscowość. .... OPOLE LUBELSKIE .....	4. Obiekt (nazwa jak w karcie)	5. Zawartość wkładki (nazwa materiału uzupełniającego)
2. Gmina ..... Opole Lubelskie .....	BUDYNEK POKLASZTORNY (POPIJARSKI)	Tekst, plany archiwalne.
3. Województwo ..... lubelskie .....	OB. FUNKCJA ADMINISTRACYJNO-USŁ.	

c.d. p.I2 - Jan Tarło, który sprowadził pijarów do Opola Lubelskiego, zapewnił im patronat nad kościołem parafialnym w Opolu i nad kościołem filialnym w Kluczkowicach. Dokument potwierdzający powyższą decyzję został zatwierdzony w 1754 roku specjalną bullą papieską BENEDYKTA XIV. Pijarzy prawdopodobnie na początku lat 60-tych XVIII wieku wykupili całą południową pierzeję Nowego Rynku. Było to spowodowane koniecznością budowy domów dla rzemieślników-instruktorów. Wzniesiono wówczas długi budynek mieszkalny zachowany fragmentarycznie. Pozostałościami tego obiektu są budynki położone obecnie przy ulicy Kościuszki pod numerami: 2, 4, 6 i 8. Pierwotnie był to długi budynek o zróżnicowanym gabarycie, założony na rzucie bardzo wydłużonego prostokąta z przylegającym od zachodu skrzydłem ( budynek przy ul. Kościuszki 2) załamany ku wschodowi. W Centralnej części obiektu ~~znalazła się~~ <sup>była</sup> najwyższa trójkondygnacyjna dom (ob. Kościuszki 4) a na zachód od niego usytuowana była brama przejazdowa na wewnętrzny dziedziniec.

W 1865 roku nastąpiła kasata zakonu pijarów a cztery lata później przeprowadzono publiczną licytację budynków popijarskich. Z tego okresu zachował się plan zabudowań klasztornych (z 1866 roku) oraz rzuty poszczególnych budynków. Z zachowanego rzutu domu mieszkalnego wynika iż bryła obiektu położonego obecnie przy ul. Kościuszki 4 w zasadniczej części została zachowana. Budynek jest obecnie również trójkondygnacyjny połączony od wschodu z budynkiem przy Kościuszki 6 . Natomiast wnętrza obiektu zostały całkowicie przebudowane. Brak informacji na temat detalu architektonicznego nie pozwala na ustalenie czy zachowana dekoracja architektoniczna jest pierwotna.

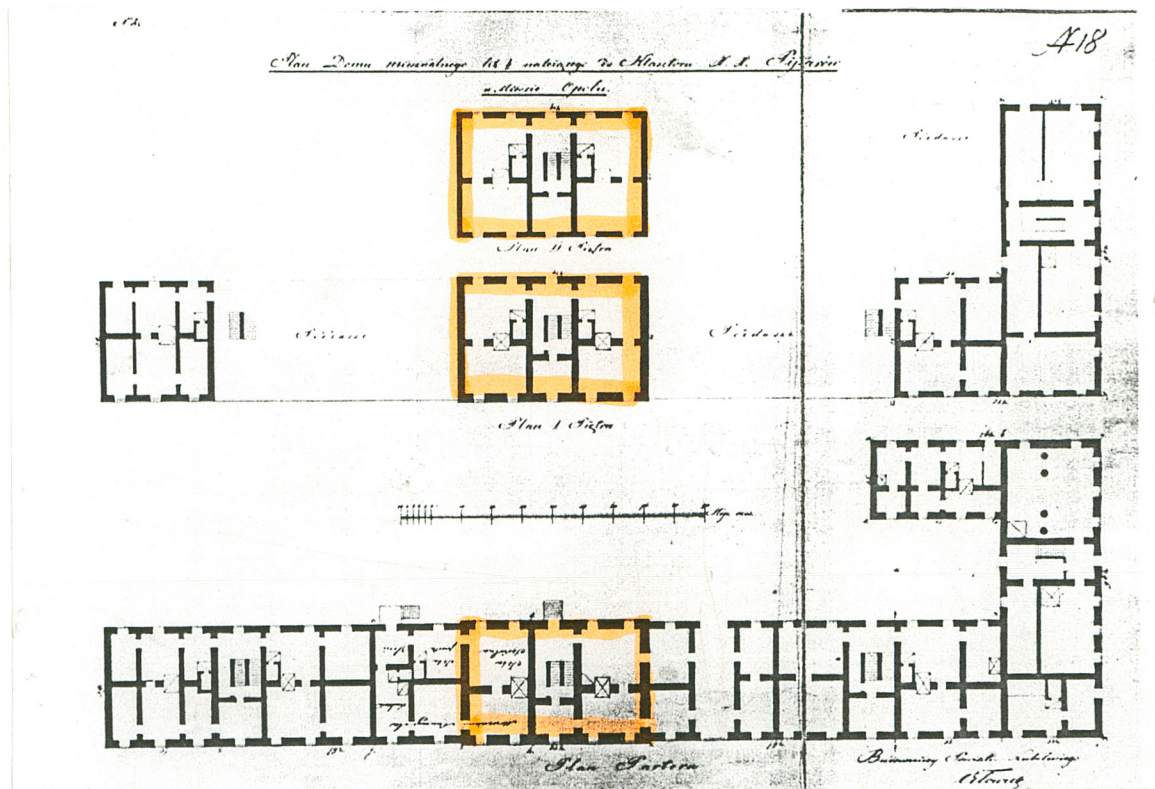
W 1879 roku miał miejsce pożar miasta. Zniszczenia, które były jego wynikiem oraz parcelacja dóbr zakonnych miały wpływ na rozbięcie bryły domu mieszkalnego. W latach 30-tych XX wieku pierwotny układ zabudowy popijarskiej został zatarty przez wytyczenie ulic: Popijarskiej i Syndykackiej. W odniesieniu do domu mieszkalnego powstanie ulicy Syndykackiej miało szczególnie destrukcyjny wpływ ponieważ przecięła ona obiekt w 1/3 jego długości, całkowicie zacierając pierwotny układ XVIII wiecznej zabudowy.

c.d. p 22 - Opole Lubelskie, studium historyczno-urbanistyczne, pod red. L. Kozakiewicz, Warszawa 1967.  
Opole Lubelskie, Studium historyczno-urbanistyczne, oprac. Paschke M., Lublin 1984.

Wkładkę założył: mgr Jadwiga C. .... XI.2002 .....  
(imię, nazwisko, data)

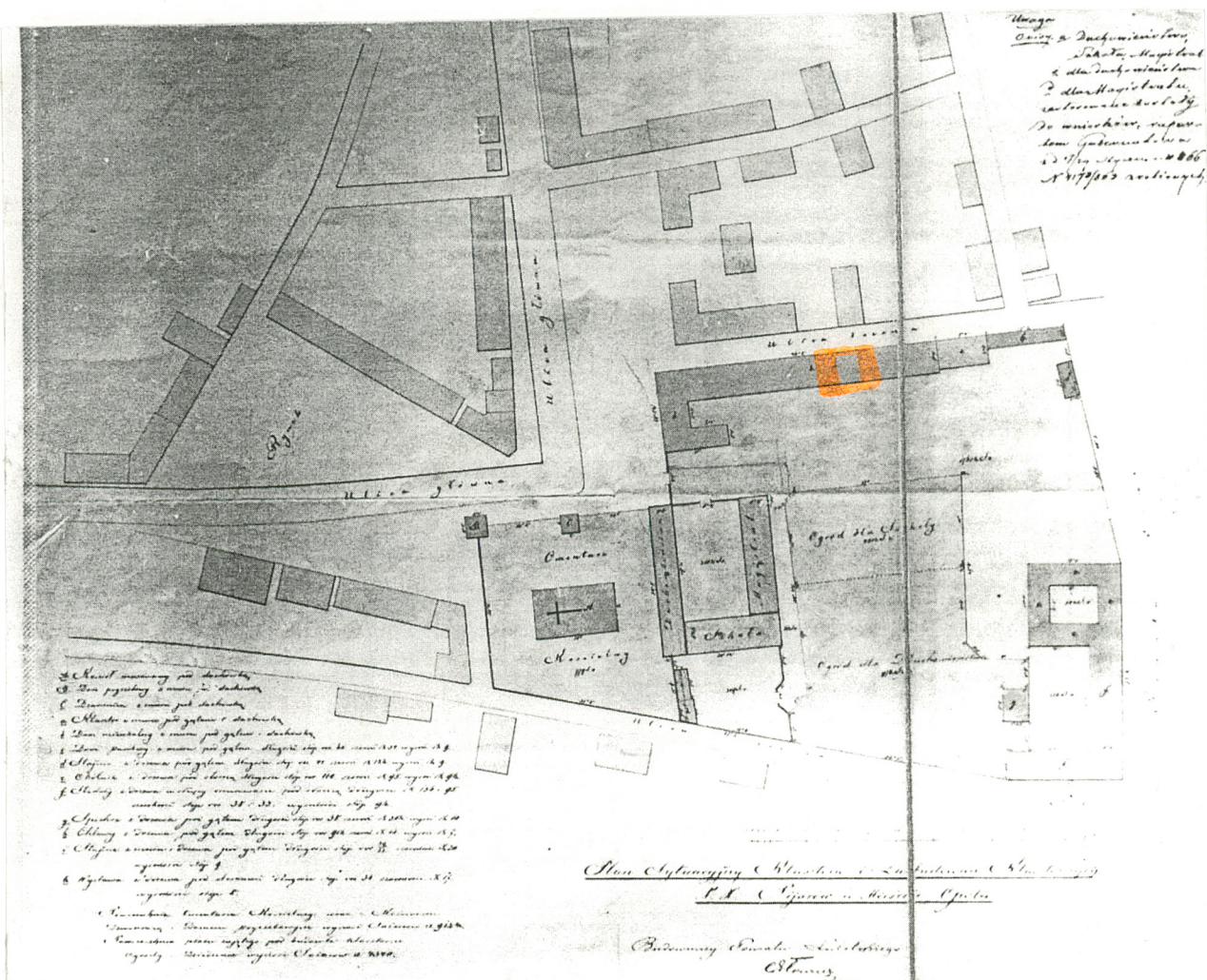
Miejsce przechowywania negatywów: .....





Rzut domu mieszkalnego z 1866 roku.

Ilustracje wg. Opole Lubelskie, Studium hist. - urbanist., pod red. L. Kozakiewicz, Warszawa 1967.



Plan zabudowy pijalni z 1866 roku.