

OŚRODEK DOKUMENTACJI  
ZABYTKÓW w WARSZAWIE

KARTA EWIDENCYJNA ZABYTKÓW  
ARCHITEKTURY I BUDOWNICTWA

ABCDEF GHIJKL Ł MNOPRSTUVWXY Z

4861  
WOJEWÓDZKI ODDZIAŁ  
SŁUŻBY OCHRONY ZABYTKÓW  
w Lublinie  
DELEGATURA W BIAŁEJ PODLASKIEJ  
ul. Janowska 27/29, 21-500 Biała Podlaska  
tel./fax 343-38-24

Nr 2251

1. Obiekt

601/1 OFICyna DWORSKA, OB. MUZEUM HENRYKA SIENKIEWICZA

2. Czas powstania

1 poł. XIX w.  
1965-66

3. Miejscowość

W O L A O K R Z E J S K A

4. Adres Wola Okrzejska

nr hipoteczny .....

5. Przynależność administracyjna

województwo ..siedleckie

gmina ..... Krzywda

6. Poprzednie nazwy miejscowości

7. Przynależność administracyjna I.IV.1975 r.

województwo ..... lubelskie

powiat ..... Łuków

8. Właściciel i jego adres

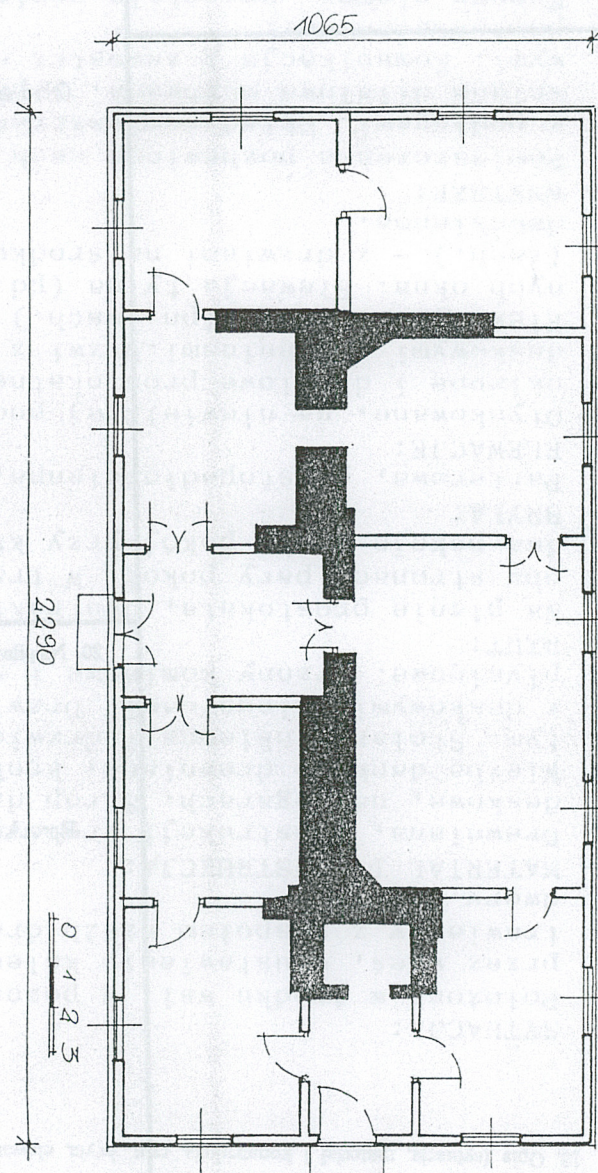
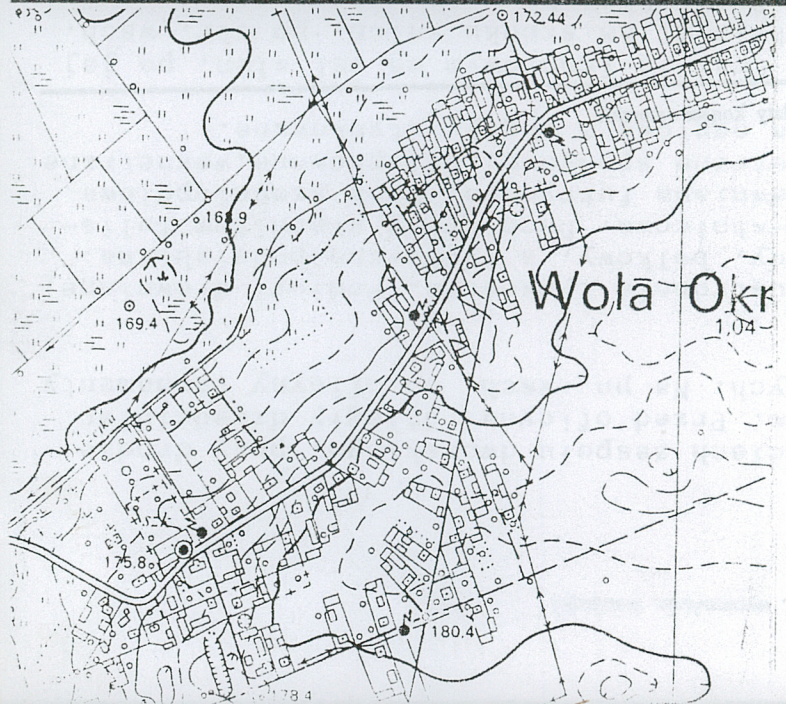
Muzeum H. Sienkiewicza  
Wola Okrzejska

9. Użytkownik i jego adres

j.w.

10. Rejestr zabytków

Nr. 70/386 data 14.04.1985





12. Autorzy, historia obiektu, określenie stylu.

W XVI wieku własność Ossolińskich, od 1683 r. własność Cieszkowskich. W 1880 r. majątek kupują Żydzi Joel Wegmajster i Jakub Bernstein. W rodzinie żydowskiej Bernsteinów do 1930 roku kiedy to mocno zadłużony majątek został wystawiony na licytację. Po II wojnie światowej przejęły na Skarb Państwa. Budynek powstał zapewne ok. 1825 roku dla Adama Cieszkowskiego. Gruntownie remontowany w 1900 r. W 1958 r. gruntowny remont dachu. W latach 1965-66 gruntowny remont korpusu z adaptacją na muzeum. W latach 1974-75 remont podwalin i podmurówki.

13. Opis (sytuacja, materiał i konstrukcja, rzut, bryła, elewacje, wnętrze, wyposażenie, instalacje)

- SYTUACJA:

Położona w środku wsi, w pozostałościach zespołu dworskiego, przy drodze przez wieś, w ustawieniu kalenicowym. Przed oficyną rozległy dziedziniec trawiasty z zespołem rzeźb drewnianych. Na pn.-wsch. od oficyny fundamenty dwory.

- MATERIAŁ I KONSTRUKCJA:

Drewniana, konstrukcji zrębowej, obustronnie tynkowana. Podłogi drewniane, deskowe, na legarach. Strop drewniany, belkowy, z tynkowaną podsiębitką. Wieżba dachowa drewniana, krokwiowo-stolcowa. Dach kryty eternitem falistym. Stolarka okienna i drzwiowa drewniana futrynowa. Okna sześciopoleowe z deskowymi okiennicami. Drzwi zewnętrzne spongowe, oklepkowane, wewnętrzne płycinowe. Trzony kominowe i ścianka ogniowa z cegły, otynkowane.

- RZUT:

Na planie prostokąta, dwutraktowa. W traktach frontowym na osi sieni, po jej obu stronach pary pokoi. W traktach tylnym, na środku salon, po str. wsch. dwa pokoje zach. pokój przy którym sieni i komórka.

- BRYŁA:

Parterowa, prostopadłościenna, nakryta dachem czterospadowym.

- ELEWACJE:

Otynkowane, na niewielkiej podmurówce. Pod okapem deskowa podbitka. Otwory okienne i drzwiowe prostokątne, w deskowym, profilowanym okładzie. Okna z deskowymi okiennicami. Drzwi z nadświetlami, frontowe półkoliście zamknięte. Elewacja frontowa (pn.-wsch.) pięcioosiowa, na osi środkowej drzwi, na bocznych okna. Elewacja tylna (pd.-zach.) pięciookienna. Elewacja szczytowa (zach.) - z drzwiami na środku i oknami po bokach. Elewacja szczytowa (wsch. dwuokienna).

- WNETRZE:

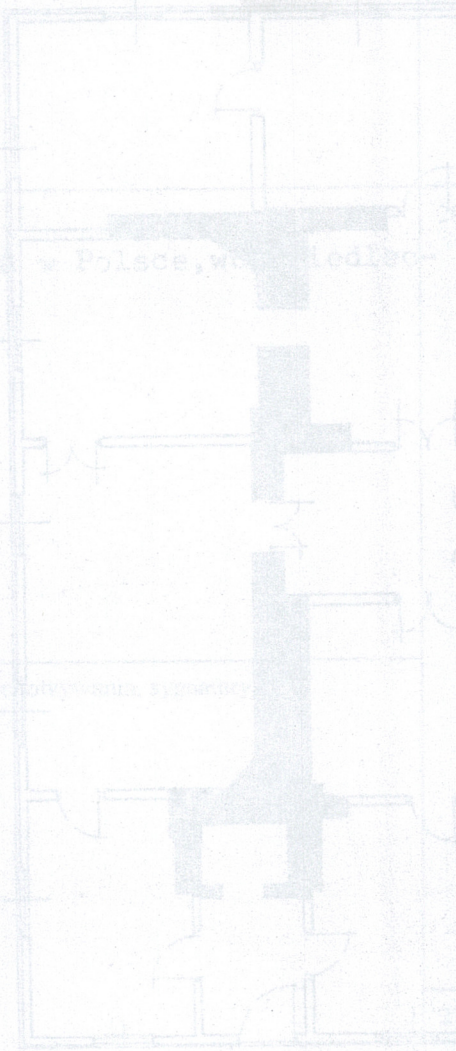
Pomieszczenia pozbawione cech je wyróżniających, z otynkowanymi ścianami, z podłogami. Układ pomieszczeń traktu frontowego w amfiladzie. Środkowa ściana działowa murowana, szeroka, z pięcioma kanałami wentylacyjno-kominowymi. Komunikacja z zewnątrz od frontu i zach. szczytu. Wewnątrz między pomieszczeniami.

Komora ciemna, pozostałe pomieszczenia doświetlone.

- INSTALACJE:

Elektryczna, wod.-kan., ogrzewanie piecowe



<p>14. Kubatura</p> <p>ok. 1320 m<sup>3</sup></p>	<p>15. Powierzchnia użytkowa</p> <p>264 m<sup>2</sup></p>	<p>16. Przeznaczenie pierwotne</p> <p>oficyna dworska</p>	<p>17. Użytkowanie obecne</p> <p>muzeum</p>
<p>18. Prace budowlane i konserwatorskie, ich przebieg i dokumentacja</p> <p>Remont kapitalny w latach 1992-94</p> 		<p>19. Stan zachowania (fundamenty, ściany zewnętrzne, ściany wewnętrzne, sklepienie, stropy, konstrukcje dachowe, pokrycie dachu, wyposażenie i instalacje)</p> <p>Obiekt w b.dobrym stanie</p> <hr/> <p>20. Najpilniejsze postulaty konserwatorskie</p> <p>Brak</p>	



21. Akta archiwalne (rodzaj akt, numer i miejsce przechowywania)

24. Uwagi różne

22. Bibliografia

- Zabytki architektury i budownictwa w Polsce, woj. siedleckie, ODZ W-wa 1988 r., s.99.

23. Źródła ikonograficzne i fotografia (rodzaj, miejsca przechowywania, sygnatury)

25. Opracował

tekst mgr Iza Dąbrowska 1998 r.

plany, rysunki mgr Iza Dąbrowska 1998 r.

zdjęcia, fotogr. mgr Iza Dąbrowska 1998 r.

miejsca przechowywania negatywów PSOZ 0/Siedlce

Karta po wypełnieniu podlega ochronie na podstawie przepisu prawa autorskiego

26. Adnotacje o inspekcjach, informacje o zmianach (daty, imiona i nazwiska wypełniających)

27. Załączniki

wkładka



## WKŁADKA DO KARTY EWIDENCYJNEJ ZABYTKÓW ARCHITEKTURY I BUDOWNICTWA

ZAŁĄCZNIK NR

1. Miejscowość

WOLA OKRZEJSKA

2. Obiekt (nazwa jak w karcie)

Oficyna dworska, ob. muz.  
H. Sienkiewicza

3. Zawartość wkładki (nazwa obiektu lub materiału uzupełniającego)

fotografie, plany



Wzór ODZ 1978 r.







1. Miejscowość

WOLA OKRZEJSKA

2. Obiekt (nazwa jak w karcie)

OPICZNA DWORSKA II

3. Zawartość wkładki (nazwa obiektu lub materiału uzupełniającego)

FUNDAMENTY - ZDJĘCIA



Wkładkę założył:

A. DĄBROWSKI 2002 R

(Imię, nazwisko, data)

Miejsce przechowywania negatywów:

S02 Pomnik POW.