

1. Obiekt

OGRODZENIE I BRAMA DZWONNICA

2. Czas powstania

1751, 1867,

3. Miejscowość

OPOLE LUB.

828/13

w zespole kościelnym p.w. Wniebowzięcia NMP

11. Zdjęcia, rzut, przekrój, sytuacja, orientacja



4. Adres

Opole lub. ul. Popijarska 2

nr hipoteczny

5. Przynależność administracyjna

województwo lubelskie

gmina Opole lub.

pow. OPOLE LUB.

6. Poprzednie nazwy miejscowości

b/z

7. Przynależność administracyjna

przed 1 VI 1975

województwo lubelskie

powiat Opole lub.

8. Właściciel i jego adres

Par. rzym.-kat. w Opolu lub.
ul. Popijarska 2

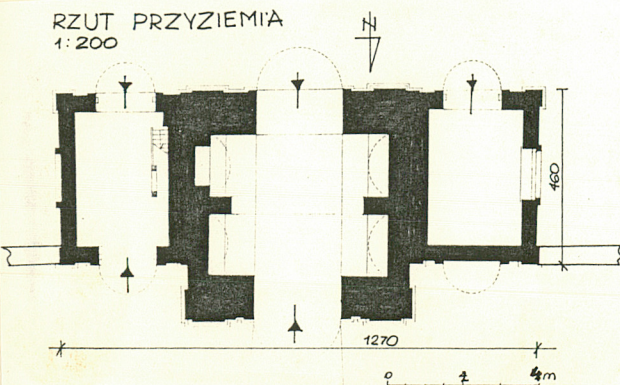
9. Użytkownik i jego adres

j/w

10. Rejestr zabytków

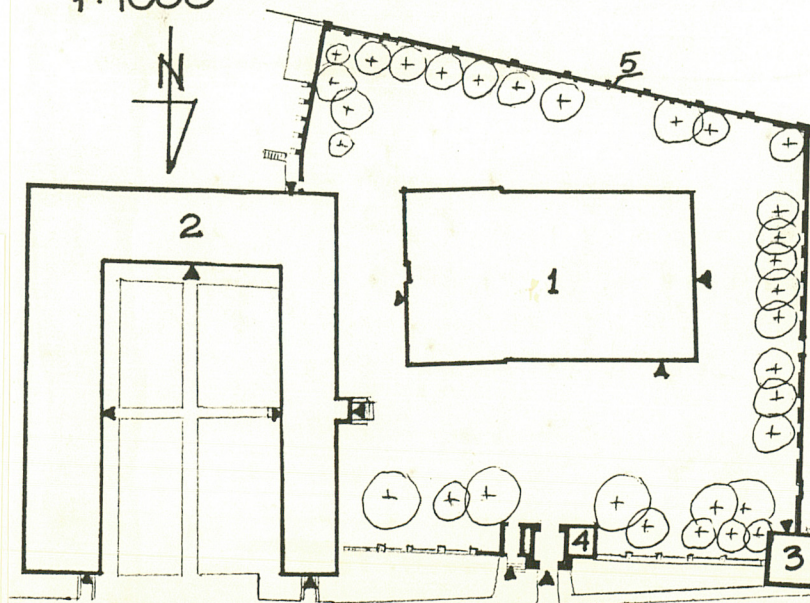
Nr A/152 data 11. I. 1967

RZUT PRZYZIEMIA
1:200



SYTUACJA

1:1000



1. KOŚCIÓŁ
2. B. KLASZTOR
3. WIEŻA
4. DZWONNICA
5. MUR

W 1751r. Zofia z Krasińskich Tarłowa ufundowała budowę ogrodzenia wokół kościoła klasztornego. Wówczas to wybudowano na przedłużeniu osi elewacji północnej, mocno rozbudowaną bramę-dzwonnicę, wzbogaconą w 1 poł. XIX w. schodkowym szczytem. Drugim istotnym elementem ogrodzenia była pochodząca z tego okresu boczna brama, usytuowana na osi fasady głównej. Obie bramy łączył parkan. Dopiero w 1867r. parkan zastąpiono ceglany murem, na którym dodatkowo od płn. przymocowano żelazne sztachety.

Sytuacja: OGRODZENIE wraz z całym zespołem kościelnym usytuowane USYTUOWANE JEST w południowo-wschodniej części miasta, w pobliżu rynku, przy ul. Popijarskiej. W jego płn. części znajduje się brama-dzwonnica, w zach. boczna brama wejściowa.

Materiał i konstrukcja: murowana, kryta blachą. Fundamenty: murowane z cegieł i kamieni. Ściany zewnętrzne i wewnętrzne: murowane z cegieł, obustronnie tynkowane. Konstrukcja dachowa: drewniana, krokwiowa. Pokrycie dachowe: blacha ocynkowana. Okna: różnicowane kształtem, wielokwaterowe. Drzwi: drewniane, dwuskrzydłowe, szalowane w jodełkę z półkolistym nadświetlem. Podłogi: deskowe. Posadzka: wylewka betonowa. Sklepienie: kolebkowe /w przejściu/.

Rzut: Ogrodzenie założone na planie kwadratu, bez wsch. skrzydła. Brama-dzwonnica wybudowana na planie kwadratu z dwoma bocznymi aneksami, nieco cofniętymi od płn.

Bryła: Trójkondygnacyjna część środkowa nakryta dwuspadowym dachem parterowe aneksy nakryte pulpitowo.

Elewacje: Frontowa /płn./ trójosiowa w części parterowej. Część środkowa zryzalitowana, ujęta w narożach pilastrami kompozytowymi, w wielkim porządku, wspierającymi niepełne belkowanie. Na osi główny otwór przejściowy półkoliście zamknięty, ujęty rustykowanym obramieniem. Nad nim prostokątny zamknięty spłaszczonym łukiem otwór dzwonowy, obwiedziony szeroką opaską w zwieńczeniu której kartusz z herbem Topór. W trzeciej kondygnacji otwór zegarowy ujęty w narożach pilastrami, wspierającymi gzyms kordonowy. Elewację wieńczy schodkowy szczyt. W części parterowej otwór wejściowy ujmują dwa aneksy, na osiach których półkoliście zamknięte otwory drzwiowe /zach. zamurowany/ dekorowane archiwoltą wspartą na pilastrach. W narożach aneksów pilastry wspierające bogato profilowane belkowanie. Aneksy zwieńczone schodkowymi półszczytami. Niemal analogiczna jest elewacja pd. pozbawiona jedynie kartusza, zegara i schodkowych szczytów. Elewacja zachodnia jednoosiowa, trójkondygnacyjna. Na osi dolnej kondygnacji, flankowanej pilastrami wspierającymi wyładowane, niepełne belkowanie, półkoliście zamknięte okno, obramione archiwoltą z pseudo zwornikiem, wsparta na pilasterkach. cdn. nawkładac

<p>14. Kubatura</p> <p>brama-dzwonnica 350 m.³</p>	<p>15. Powierzchnia użytkowa</p> <p>brama-dzwonnica 60m.²</p>	<p>16. Przeznaczenie pierwotne</p> <p>sakralne</p>	<p>17. Użytkowanie obecne</p> <p>sakralne</p>
<p>18. Prace budowlane i konserwatorskie, ich przebieg i dokumentacja</p> <p>W 1983r. remontowano bramę-dzwonnice, wymieniono wówczas pokrycie dachowe, położono nowe tynki. Ponadto położono nowe tynki na ogrodzeniu od płn.</p>		<p>19. Stan zachowania (fundamenty, ściany zewnętrzne, ściany wewnętrzne, sklepienia, stropy, konstrukcje dachowe, pokrycie dachu, wyposażenie i instalacje)</p> <p>fundamenty: dobry ściany zewn.i wewn. j/w konstrukcja dachowa: j/w pokrycie dachowe: j/w instalacje: j/w</p> <p>ogrodzenie w części pd.pozbawione jest tynków, we wsch.części tynki są zawilgocone</p>	
		<p>20. Najpilniejsze postulaty konserwatorskie</p> <p>położenie tynków na pd.części ogrodzenia</p>	

21. Akta archiwalne (rodzaj akt, numer i miejsce przechowywania)

Archiwum Diecezjalne w Lublinie, Akta kościoła
parafialnego w Opolu Lub. i filialnego w Kluczkowicach.

22. Bibliografia

Katalog Zabytków Sztuki W Polsce, t. VIII, z. 13
Warszawa 1962

23. Źródła ikonograficzne i fotograficzne (rodzaj, miejsce przechowywania, sygnatury)

24. Uwagi różne

25. Opracował

tekst Jacek Studziński, luty 1949
imie, nazwisko, data, podpis
plany, rysunki j/w
imie, nazwisko, data, podpis
zdjęcia fotogr. j/w
imie, nazwisko, data, podpis
miejsce przechowywania negatywów P. SOZ
imie, nazwisko, data, podpis

KARTA PO WYPEŁNIENIU PODLEGA OCHRONIE NA PODSTAWIE PRZEPISÓW PRAWA AUTORSKIEGO !

26. Adnotacje o inspekcjach, informacje o zmianach (daty, imiona i nazwiska wypełniających)

27. Załączniki

Wkładka nr. 1

1. Miejscowość OPOLE LUB.	2. Obiekt (nazwa jak w karcie) OGRODZENIE w zespole kościelnym p.w.WNMP	3. Zawartość wkładki (nazwa obiektu lub materiału uzupełniającego) fot.
------------------------------	--	--

c.d.pkt.13

W drugiej kondygnacji, częściowo przesłoniętej pulpitowym dachem aneksu elipsoidalne, częściowo spłaszczone okno ujęte profilowanym obramieniem. W trzeciej kondygnacji oddzielonej analogicznym jak na elewacji płn. gzymsowaniem i ujętej w narożach uproszczonymi pilastrami-oculus. Elewacja wsch. analogiczna, jedynie okno w dolnej kondygnacji zamurowane.

Wnętrze: rójdziałowe, dostępne od południa i częściowo od północy. Ściany otynkowane. Górne kondygnacje dzwonnicy dostępne drewnianymi, dwubiegowymi schodami. Obecnie zach. aneks wykorzystywany jest jako łamus.

Instalacje: Elektryczna, podtynkowa.



ogrodzenie od pd.



boczna brama w zach. części



zach. ogrodzenie

Wkładkę założył: J. Studziński, luty 1991r.
(imię, nazwisko, data)

Miejsce przechowywania negatywów: PSOZ Lublin

Z-d Poligr. Jan Jasiński W-wa, ul. Wolna 13, tel. 12-43-83

Wzór ODZ 1978 r.



brama dzwonnica od pd.wsch.



zach.ogrodzenie od strony fasady



pd.zach.część ogrodzenia



brama dzwonnica od pd.zach.



brama dzwonnica od zach.