

67

LUBELSKIE

1. Obiekt

CHAŁUPA

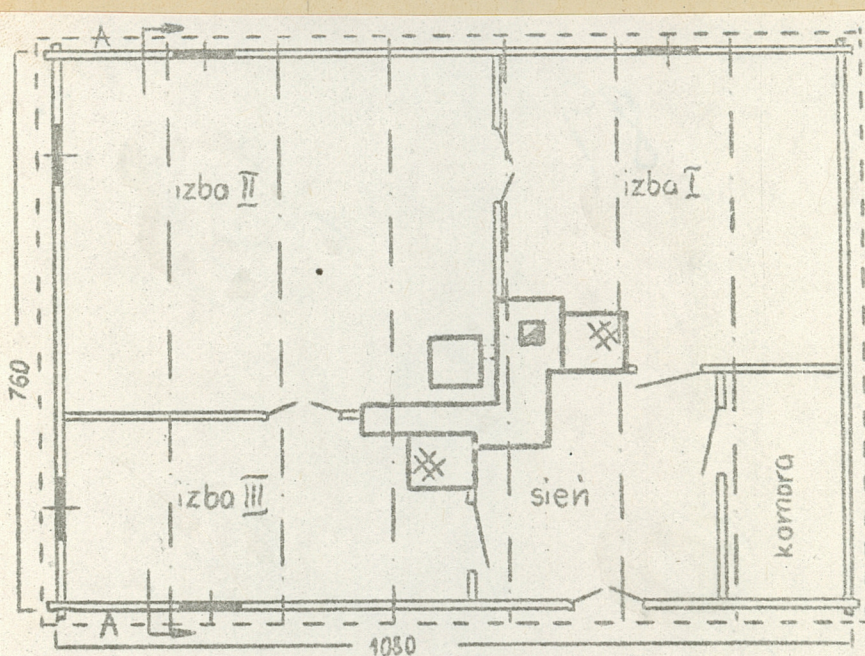
2. Czas powstania

1919 r.

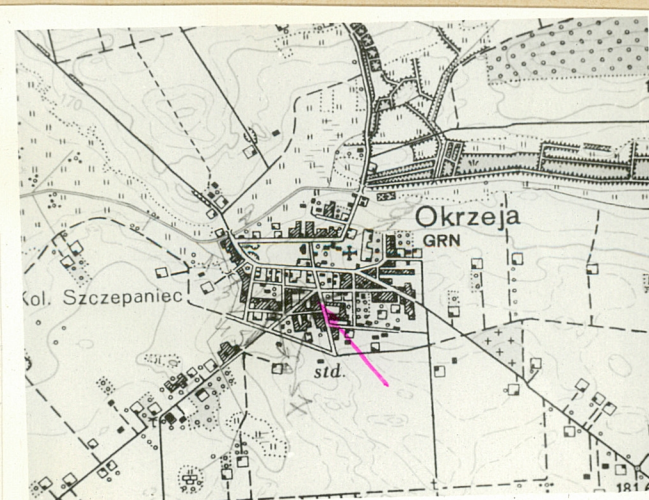
3. Miejscowość

OKRZEJA

11. Zdjęcia, plan sytuacyjny, rzuty



RZUT PRZYZIEMIA 1:100



4. Adres Okrzeja, ul. Jedności 1
gm. Krzywda
woj. siedleckie
nr hipoteczny

5. Przynależność administracyjna

województwo siedleckie

gmina

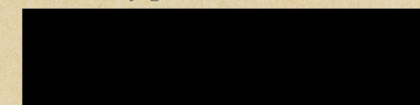
Krzywdapow. łukowski

6. Poprzednie nazwy miejscowości

7. Przynależność administracyjna
przed 1.VI.1975województwo lubelskieŁukowski

powiat

8. Właściciel i jego adres



9. Użytkownik i jego adres

J.W.

10. Rejestr zabytków

Nr data

autor zdjęć
data wykonania
miejsce przechowywania negatywów

Krzysztof Jabłoński, październik 1982 r.

12. Autorzy, historia obiektu, określenia stylu.

Dom ~~wybudowany~~ w 1919 r. we wsi Domaszewni-
ca k. Łukowa. W r. 1925 zakupił go [REDACTED]
[REDACTED] i przewiózł go do Ukrzei. Potem
właścicielem był [REDACTED], obecnie
właścicielem jest wdowa [REDACTED].
Informacje: [REDACTED].

Chałupa reprezentuje typ budynku szeroko-
frontowego, asymetrycznego, dwutraktowego.

13. Opis (sytuacja, materiał i konstrukcja, rzut, bryła, elewacje, dach, wnętrze wyposażenie, instalacje)

SYTUACJA: Chałupa położona jest przy skrzyżowaniu ulic szkolna-
Jedności we wsi Okrzeja, usytuowana szczytem wschodnim do ulicy
Jedności. Działka posiada ogrodzenie drewniane. W skład siedliska
wchodzi obora i stodoła. Obora poza ogrodzeniem.

KONSTRUKCJA: Całość zrębu wieńcowa, zwęglowana na rybi ogon bez
ostatków. Zrąb z drewna sosnowego o wym. szer. 25 cm, grub. 14 cm.,
podwalina również sosnowa położona na podmurówce z kamieni,
łączonej zaprawą cementową. Podwalina w narożach łączona na zamek.
PLAN: Chałupa zbudowana jest na planie prostokąta o wym. 10,80x7,60
m., szerokofrontowa, asymetryczna, dwutraktowa, z trzema izbami, komo-
rą i sienią.

ELEWACJE: Zrąb w całości oszalowany tarcicą sosnową. Okna trzy
częściowe, polowe z bogato zdobionymi w formie wolut o układzie
antytetycznym, nadokiennikami. Okna posiadają okiennice.

DACH: Naczółkowy, pokryty blachą. Więźba dachowa krokwiowo-jętkowa,
krokwie oparte na opaśi. Jętki umieszczone na 2/3 wys. dachu.

WNĘTRZE: Podłogi we wszystkich pomieszczeniach drewniane. Ściany
obite płytami pilśniowymi i pomalowane farbami kredowymi.

Urządzenie ogrzewcze usytuowane asymetrycznie, składa się z jedne-
go komina, dwu trzonów kuchennych, ogrzewaczy. W izbie I kapa.

INSTALACJE: Elektryczna

| | | | |
|--|---------------------------|---|------------------------|
| 14. Kubatura | 15. Powierzchnia użytkowa | 16. Przeznaczenie pierwotne | 17. Użytkowanie obecne |
| 356 m ³ | 82 m ² | dom mieszkalny | mieszkalne |
| 18. Prace budowlane i konserwatorskie, ich przebieg i dokumentacja | | 19. Stan zachowania (fundamenty, ściany zewnętrzne, ściany wewnętrzne, sklepienia, stropy, konstrukcje dachowe, pokrycie dachu, wyposażenie i instalacje) | |
| | | Ogólny stan zachowania dobry. | |
| 20. Najpilniejsze postulaty konserwatorskie | | | |

21. Akta archiwalne (rodzaj akt, numer i miejsce przechowywania)

22. Bibliografia

23. Źródła ikonograficzne i fotografie (rodzaj, miejsce przechowywania, sygnatury)

Negatywy przechowywane są w BBiDZ w Siedlcach.

24. Uwagi różne

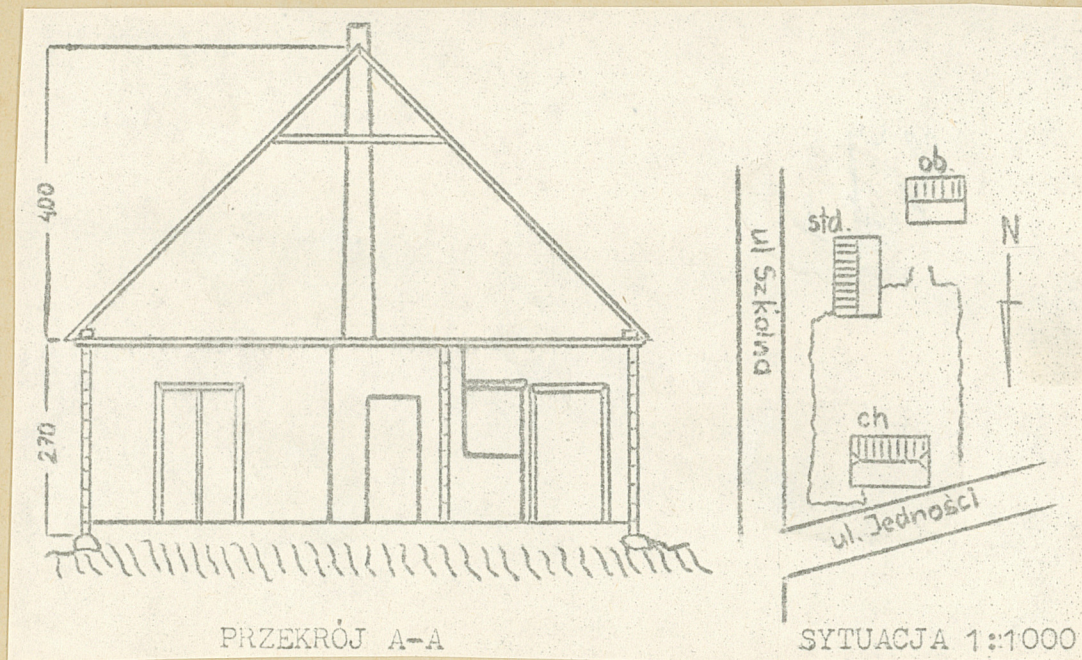
25. Wypełnił

Krzysztof Jabłoński

październik 1982 r.

26. Sprawdził

| | | |
|----------------|--------------------------------|---|
| 1. Miejscowość | 2. Oliekt (nazwa jak w karcie) | 3. Zawartość wkładki (nazwa obiektu lub materiału uzupełniającego) |
| Okrzeja | Chałupa ul. Jedności 1 | Zdjęcia elewacji budynku. Drzwi. Okno. Urządzenia ogrzewcze. Przekrój poprzeczny, plany. |



Wkładkę założył:

(imię, nazwisko, data)

Miejsce przechowywania negatywów: BBiDZ w Siedlcach

Introdruk Siedlce z. 1005 29 7. 81 r 2⁰⁰ szt.

