

1. Obiekt

650/2 KLASZTOR JEZUITOW, PALAC

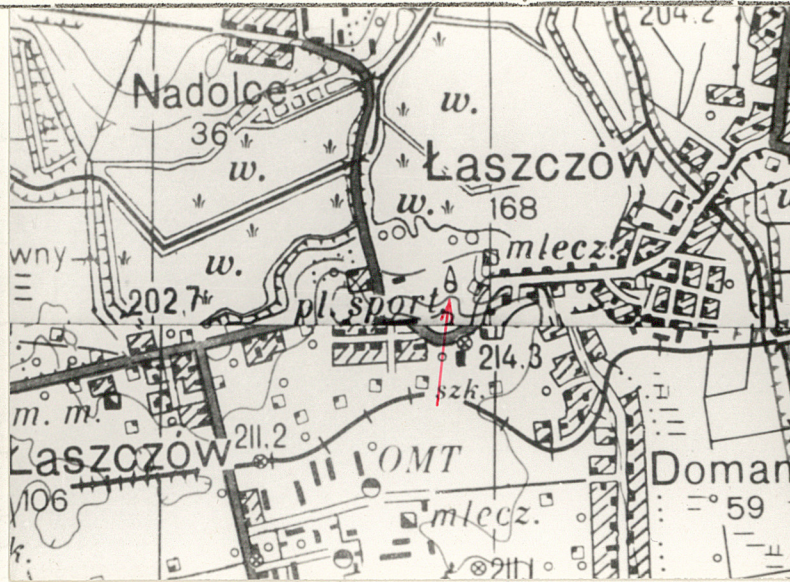
2. Czas powstania

1736-1758

3. Miejscowość

ŁASZCZÓW

11.



4. Adres

Łaszczów

nr. miejscowości

5. Przynależność administracyjna

województwo zamojskie

gmina Łaszczów

pow. TOMASZÓW LUB.

6. Poprzednie nazwy miejscowości

Prawda /XVI w./

7. Przynależność administracyjna

1 VI 1975

województwo lubelskie

powiat tomaszowski

8. Właściciel i jego adres

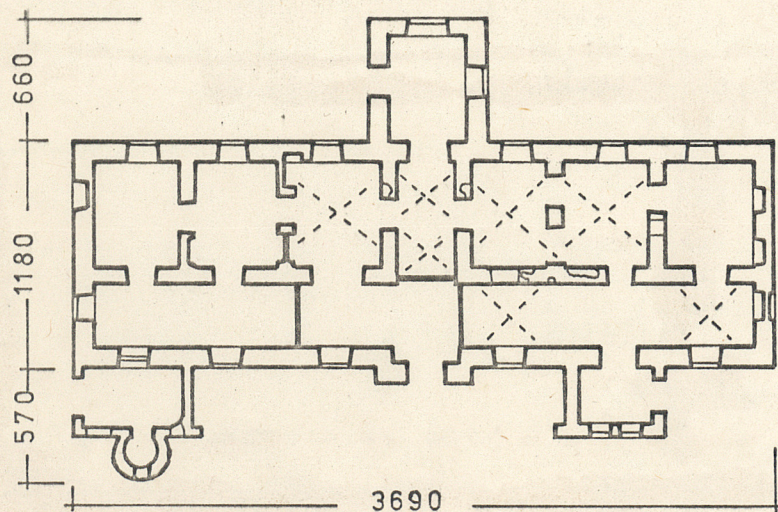
Urząd Gminy w Łaszczowie

9. Użytkownik i jego adres

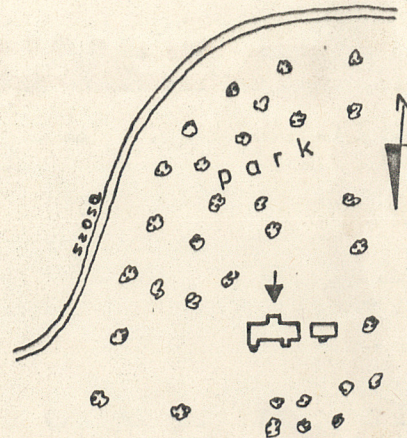
nie użytkowany

10. Rejestr zabudów

Nr 586 data 3.12.1972



RZUT PRZYZIEMI 1:400



SYTUACJA 1:5000

12. Autorzy, historia obiektu, określenie stylu.

Budowę klasztoru i położonego obok kościoła rozpoczęto w 1736r. po sprowadzeniu jezuitów do Łaszczoza w 1731r. Prace trwały do ok. 1758r. Projekt budynku sporządził w latach 1742-3 jezuita arch. Paweł Giżycki, który następnie kierował korespondencyjnie budową kościoła. W latach 1753-8 budową klasztoru kierował ówczesny superior arch. Faustyn Ignacy Grodzicki. Po pożarze drewnianej rezydencji w 1755r. jezuita przenoszą się do częściowo ukończonych budynków murowanych. Po kasacie zakonu w 1773 zespół nieukończony niszczone. Przed 1828 nabyty przez majora Franciszka Łukowskiego, który zamienia klasztor na pałac. W latach 1902-3 przebudowany przez Aleksandra Szeptyckiego na okazałą rezydencję wg projektu arch. Teodora Talowskiego. Z tego okresu pochodzą zapewne ryzalitty i basztki. Spalony w czasie działań wojennych 1915, odbudowany i ponownie zniszczony w czasie drugiej wojny światowej. Po wojnie magazyn zbożowy. Obecnie nie użytkowany.

13. Opis (sytuacja, materiał i konstrukcja, rzut, bryła, elewacje, wnętrze, wyposażenie, instalacje)

Sytuacja. Zespół dawnego kościoła i klasztoru jezuitów położony ok. 1 km na zach. od dawnego rynku i ok. 250 m na północ od szosy Łaszczoż - Tomaszów. Ok. 20 m na zach. od klasztoru pozostałości dawnego kościoła /przerobionego na oficynę/. Zespół w rozległym parku o pow. ok. 9 ha, rozciągającego się na pn. do stawów rybnych. W parku resztki alei i altan wysadzonych starodrzewiem.

Materiał i konstrukcja. Obiekt murowany z cegły, otynkowany, sklepienia kolebkowe z lunetami, w korytarzach kolebkowo-krzyżowe na gurtach. Więźba krokwiowo-belkowa wzmocniana stolcami. Dach kryty eternitem płaskim. Otwory rozglifione do wnętrza, brak stolarki.

Rzut. Obiekt na planie prostokąta z ryzalitami; od frontu /pn./ po bokach dwa ryzalitty położone asymetrycznie przy wsch. okrągła basztki, od tyłu /pd./ większy ryzalit środkowy. Półtoratraktowy /dawniej w trakcie pn. korytarz/.

Bryła. Obiekt dwukondygnacyjny, podpiwniczony. Dach czterospadowy z lukarnami, od wsch. częściowo rozebrany. Nad ryzalitami od pn. trójpołaciowe, nad wieżyczką hełm stożkowy, nad ryzalitem od pd. dach dwuspadowy.

Elewacje: baniowane poziomo, z podziałem ramowym i gzymsem wieńczącym. Okna w obramieniach, ponad oknami parteru ozdobny element dekoracyjny. Elewacja pd. siedmioosiowa z ryzalitem na osi, w którym zamurowany otwór drzwiowy sklepiony łukiem, po bokach narożne pilastry z fragmentem belkowania, szczyt trójkątny ze sterczyną /analogiczną jak belkowanie pilastrów/ z okulusem na osi. Elewacja pn. z dwoma asymetrycznie położonymi ryzalitami, przy wsch. okrągła basztki.

Na piętrze w ryzalicie zach. i basztce otwory sklepienie łukiem. W ryzalicie wsch. nisza w obramieniu sklepienie konchoidalnie.

Elewacja zach., dwuosiowa, otwory sklepienie łukiem odcinkowym, zniszczony podział ramowy i ozdoby w tynku.

Wnętrze - zniszczone, brak charakterystycznych elementów zdobniczych.

Wyposażenie - nie posiada.

Instalacje - nie posiada.

14. Kubatura

ok. 6500 m³

15. Powierzchnia ~~zastępcza~~ zabudowy

526 m²

16. Przeznaczenie pierwotne

klasztor

17. Użytkowanie obecne

nie użytkowany

18. Prace budowlane i konserwatorskie, ich przebieg i dokumentacja

19. stan zachowania (fundamenty, ściany zewnętrzne, ściany wewnętrzne, sklepienia, stropy, konstrukcje dachowe, pokrycie dachu, wyposażenie i instalacje)

Obiekt w złym stanie tech. Ubytki w murze - zwłaszcza w elewacji wsch.
Częściowo zniszczone sklepienia i dach od strony wsch.
Całkowicie zniszczone elementy zdobnicze wewnątrz obiektu.

20. Najpilniejsze postulaty konserwatorskie

21. Akta archiwalne (rodzaj akt, numer i miejsce przechowania)

24. Uwagi różne

22. Bibliografia

Katalog zabytków sztuki w Polsce, t.VIII z.17
Tomaszów Lubelski i okolice, Warszawa 1982 s.29-30

25. Opracował

tekst J. Stefański 1987r.

imię, nazwisko, data, podpis

plan, rysunki J.W.

imię, nazwisko, data, podpis

zdjęcia fotogr J. Stefański 1986r.

imię, nazwisko, data, podpis

miejsce przechowania negatywów

BDZ - Zamość

Karta po wypełnieniu podlega ochronie na podstawie przepisów prawa autorskiego

26. Adnotacje o inspekcjach, informacje o zmianach (daty, imiona i nazwiska wypełniających)

23. Źródła ikonograficzne i fotografie (rodzaj, miejsca przechowania, sygnatury)

27. Załączniki

wkładka nr 1,2

1. Miejscowość

ŁASZCZÓW

2. Obiekt (nazwa jak w karcie)

KLASZTOR/ PAŁAC

3. Zawartość wkładki (nazwa obiektu lub materiału uzupełniającego)



Elewacja pd.



Fragment elewacji pn.



Elewacja pn. i zach.

Elewacja wsch. i pd.



Elewacja zach i pd.



1. Miejscowość <i>Łanów</i>	5. Obiekt (nazwa jak w karcie)	6. Zawartość wkładki (nazwa materiału uzupełniającego)
2. Gmina <i>Łanów</i>		
3. Powiat		
4. Województwo		



404. ze zbiorów Mirosła Starewskiego 1919 wyk. z Łanowie

Wkładkę założył:
(imię, nazwisko, data)

Miejsce przechowywania negatywów