

**OŚRODEK DOKUMENTACJI
ZABYTEKÓW W WARSZAWIE**
KARTA EWIDENCYJNA ZABYTEKÓW
ARCHITEKTURY I BUDOWNICTWA

A B C D E F G H I J K L Ł M N O P R S T U V W X Y Z

Nr

4825

1. Obiekt

BUDYNEK DWORCA
w zespole dworca kolejowego

2. Czas powstania

1924 r.

3. Miejscowość

KRZYWDA

599/1

4. Adres

21-470 Krzywdą

ul. Kolejowa

dz. 1390/3

nr hipoteczny

5. Przynależność administracyjna

Województwo

lubelskie

Powiat

łukowski

Gmina

Krzywdą

6. Poprzednie nazwy miejscowości

7. Przynależność administracyjna

przed 01.01.1999

województwo

siedleckie

8. Właściciel i jego adres

PKP SA Oddział Gospodarowania
Nieruchomościami, 20-022 Lublin,
ul. Okopowa 5

9. Użytkownik i jego adres

j.w.

- stacja kolejowa

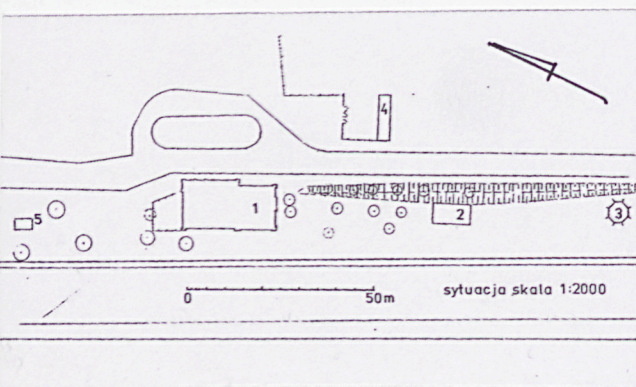
- mieszkania prywatne

10. Rejestr zabytków

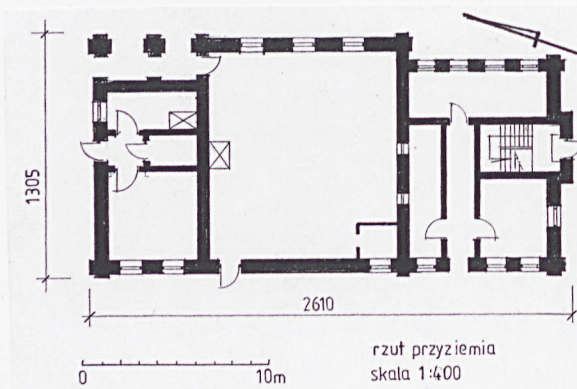
A/1633 z 20.11.2014



4



1. DWORZEC
2. MAGAZYN
3. WIEŻA CIŚNIEŃ
4. KOMÓRKI MUR.
5. SANITARIAT



Stacja kolejowa w Krzywdzie znajduje się na trasie Łuków – Dęblin, a zatem ważnym odcinku łączącym dwie ważne trakcje: Kolej Nadwiślańską, otworzoną 17 sierpnia 1877 r. i Kolej Warszawsko – Terespolską, działającą już wcześniej, od roku 1968; budowę odcinka Łuków – Dęblin ukończono w 1876 r. Droga Żelazna Warszawsko-Terespolska była w tamtym czasie jedną z lepiej zorganizowanych arterii komunikacyjnych do przewozu ludzi i towarów. Podróżowało się wówczas (do I wojny światowej) pociągami osobowymi posiadającymi wagony klasy od I do IV. Poczekalnie na dworcach były podzielone na klasy od I do III. Pierwszy dworzec w Krzywdzie wzniesiono na przeł. XIX/XX w. Słownik Geograficzny (1880-1904) odnotowuje, cyt.: „Krzywdą ... posiada stacją drogi żelaznej nadwiślańskiej na odnodze z Łukowa do Iwangrodu „ (przyp. Dębina). Kolejnictwo nie obeszło się bez poważnych strat podczas działań I wojny światowej. Obecny obiekt powstał w r. 1924, a już dwa lata wcześniej zrealizowano wieżę ciśnień, nieodzowną w dobie kolei parowej. W czasie działań obronnych we wrześniu 1939 r. w rejonie Krzywdy operowała Samodzielna Grupa Operacyjna Polesie gen. Franciszka Kleeberga; w budynku stacji mieścił się tymczasowy sztab wojskowy. Fakt ten upamiętniono tablicą, umieszczoną w 1989 r. na fasadzie dworca. Obecnie rola dworca została znacznie ograniczona – nie zatrzymują się pociągi pospieszne; dawne pomieszczenia obsługi stacji przeznaczona została na mieszkania prywatne. Pod względem architektonicznym dworzec należy do malowniczej i charakterystycznej dla swojego czasu grupy obiektów nawiązujących formalnie do motywów tzw. tradycyjnej architektury polskiej.

Sytuacja: Miejscowość Krzywdą położona jest w odległości ok. 20 km na pd. zach. od Łukowa. Tereny wokół Krzywdy są zalesione. Stacja kolejowa znajduje się w części pd. wsch. wsi. Dojazd drogą boczną od trasy Kock – Stoczek Łukowski. Dworzec usytuowany jest po pd. stronie trakcji. Po stronie pn. – trapezoidalny podjazd z trawiastym klombem. Teren stacji jest częściowo wyгородzony siatką na słupkach; przy dworcu – pas jezdni odcięty ogrodzeniem z metalowych segmentów na słupkach. Otoczenie budynku utwardzone płytkami chodnikowymi. Budynkom stacji towarzyszy nieuporządkowana zielen; przy elewacji pd. zach. – wyгородzony siatką ogródek.

Materiał i technika: Wzniesiony z cegły i obustronnie otynkowany, naroża oskarpowane; w części zach. – narożny podcień na filarach - trójprzęsłowy; przeszła sklepienie krzyżowo, rozdzielone gurtami. Więźba dachowa krokwiowo-płatwiowa ze stolcami (z zastrzałami) i jętkami. Dachy: naczółkowy oraz trójpołaciowy; wszystkie kryte blachą falistą. Stropy belkowe z trzcinowymi podsufitkami, otynkowane; w klatce schodowej – strop Kleina; w mieszkaniu skrzydła zach. – belki stalowe. Podłogi z desek na drewnianych legarach lub posadzki terakotowe (ozdobne); podcień – płytki lastryko. Klatka schodowa obudowana: schody dwubiegowe cementowe (trepy dekoracyjnie oprofilowane) z podestami oraz balustradami z giętych prętów i drewnianych poręczy. Drzwi płycinowe, jedno- i dwuskrzydłowe, część z nadświetlem; okna ościeżnicowe, podwójne - dwuskrzydłowe czterokwaterowe z dwukwaterowym nadświetlem lub „weneckie” oraz trójskrzydłowe z trójkwaterowymi nadświetlami. W pomieszczeniach mieszkalnych – ozdobne profilowane futryny. Piece kaflowe, część na dekoracyjnych rozszerzonych cokołach. Ogrzewanie piecami kaflowymi węglowymi, czynne kuchnie opalane węglem – dwa pionowe ogniowe rozmieszczone na skrzydłach budynku.

Bryła i rzut: Bryła złożona z dwóch skrzydeł zintegrowanych formalnie i użytkowo, zróżnicowanych wysokością, lekko przesuniętych względem siebie wzdłuż osi poprzecznej; w bocznej elewacji wschodniego (wyższego), na osi pseudoryzalit wyciągnięty ponad okap i osobno zadaszony (klatka schodowa). Skrzydła założone na planach prostokątnych: wsch. – trójkondygnacyjne (z mieszkalnym poddaszem), zach. – jednokondygnacyjne. Kryte osobno; kalenice ustawione pod kątem prostym. Naroża oskarpowane; w części parterowej – dwuprzęsłowy podcień zajmujący naroże zach. *Część parterowa* obejmuje rozległą poczekalnię (w centrum budynku), dostępną od peronów oraz podjazdu poprzez wzmiankowany podcień, jak również trójizbowe mieszkanie pracownicze z wejściem w elewacji bocznej – zachodniej. Nad narożnikiem pn. wsch. – z widocznym fragmentem szczytu – dekoracyjny murowany postument ze stylizowaną namiotową czapą zwieńczoną kulą. *Wyższe skrzydło* posiada układ trójdzielny, trójtraktowy, z osiową, poprzeczną klatką schodową; pomieszczenia parteru są tu dostępne od strony peronów (są to kasy i d. izba zawiadowcy). Mieszkanie I p. – pomieszczenia skomunikowane ze środkowego przedpokoju oraz w amfiladzie; z sanitariatu – wejście na strych ponad poczekalnią.

Brak podpiwniczenia.

Elewacje: Zróżnicowane pod względem kompozycji, ujęte wspólnym detalem architektonicznym. *Część parterową* obiega profilowany gzyms wieńczący. Elewacja pd.(od peronu) – niesymetryczna, przepruta drzwiami i trzema oknami; pn. – rytmicznie przepruta 3 oknami do poczekalni (zabite w partii do nadświetlenia) oraz 2 arkadami podcienia; łuki arkad półkoliste, flary wzmocnione oskarpowaniem. Elewacja boczna niesymetryczna z wejściem i pojedynczym oknem. *Część trójkondygnacyjna:* Elewacje zwieńczone gzymsem pendant koronującego ściany części parterowej, rozdzielone pasowym gzymsem kordonowym. *C.d. zał. 1*

14. Kubatura	15. Powierzchnia użytkowa	16. Przeznaczenie pierwotne	17. Użytkowanie obecne
2100 m ³	392 m ²	Dworzec kolejowy	Dworzec kolejowy, mieszkania
18. Prace budowlane i konserwatorskie, ich przebieg i dokumentacja		19. Stan zachowania (fundamenty, ściany zewnętrzne, ściany wewnętrzne, sklepienia, stropy, konstrukcje dachowe, pokrycie dachu, wyposażenie i instalacje)	
<p>■ W 1992 r. zaadaptowano zach. część budynku (pomiędzy frontowym podcieniem i poczekalnią) na mieszkanie, obniżając strop. Skutkiem tego zabiegu było trwałe zasłonięcie partii nadślemion skrajnych, zach. okien w elewacji pd.</p> <p>■ Od 2000 r. stacja nie obsługuje ruchu pośpiesznego; brak stałej załogi, tylko przed odejściem niektórych pociągów otwierana jest kasa biletowa. Poczekalnia utraciła pierwotną funkcję – jest otwarta tylko w ciągu dnia. Dawne pomieszczenia mieszkalne załogi stacji (dyżurny ruchu, zawiadowca) – nadal użytkowane są jako baza mieszkaniowa (wyższa część wsch.).</p>		<p>Obiekt zachowany w stanie średnim. Mury pod względem konstrukcyjnym – bez uwag, ale widoczne liczne ślady zawilgoceń (zapach pleśni i grzyba). Konstrukcja dachu – bez uwag. Pokrycie zapewne uszkodzone – zacieki na sufitach. Stropy - symptomy zużycia elementów drewnianych (spróchniałe belki, widoczne spod odpadającej podsufitki – poczekalnia). Podłogi drewniane spróchniałe w całym obiekcie, pokryte wykładzinami. Zniszczona farba na ścianach wewnętrznych. Stolarka pierwotna zachowana – wymaga remontu i pomalowania. Użytkowane są nadal piony ogniowe.</p>	
		20. Najpilniejsze postulaty konserwatorskie	
		<p>- Obiekt powinien być poddany remontowi generalnemu.</p> <p>- Należy zmienić nieestetyczne „zaślepienia” okien.</p>	

21. Akta archiwalne (rodzaj akt, numer i miejsce przechowywania)

22. Bibliografia

- Ciechański A., Kurowska – Ciechańska J., Koleje, Warszawa 2008
- Słownik Geograficzny Królestwa Polskiego i innych krajów słowiańskich, woj. lubelskie, wybór haseł W. Sakławski, Lublin 1974, sub voce

23. Źródła ikonograficzne i fotografie (rodzaj, miejsce przechowywania)

24. Uwagi różne

25. Opracował

tekst

J. Teodorowicz - Czerepińska, czerwiec 2008

plany, rysunki

J. Teodorowicz - Czerepińska, czerwiec 2008

zdjęcia fotograficzne

J. Teodorowicz - Czerepińska, czerwiec 2008

miejsce przechowywania negatywów:

WUOZ Lublin

Karta po wypełnieniu podlega ochronie na podstawie przepisów prawa autorskiego.

26. Adnotacje o inspekcjach, informacje o zmianach (daty, imiona i nazwiska wypełniających)

1. Miejscowość gmina: powiat: województwo:	KRZYWDA KRZYWDA ŁUKOWSKI LUBELSKIE	2. Obiekt (nazwa jak w karcie) BUDYNEK DWORCA w zespole dworca kolejowego	3. Zawartość wkładki (nazwa obiektu lub materiału uzupełniającego) TEKST, FOTOGRAFIE
---	--	---	---

c. d. poz. 13

Zakomponowane symetrycznie: pn. i pd. – dwukondygnacyjne, czteroosiowe, z dekoracyjnie oprofilowanymi dwuosiowymi szczytami (osie wyznaczone oknami); od strony peronów – prostokątne wejście. Elewacja boczna trójkondygnacyjna, lekko asymetryczna, z osią środkową podkreśloną pseudoryzalitem z oknami doświetlającymi klatkę schodową; na parterze wejście i obok pojedyncze okno; okno I p. z dekoracyjnym nadprożem – odcinkiem gzymsu kordonowego z zaakcentowanym zwornikiem.

Wnętrze i wyposażenie: Do odnotowania: w części parterowej – prostokątna poczekalnia z dwoma okienkami kasowymi; w narożu wsch. – wyodrębniony przedsionek z przejściem na zaplecze kas: osobowej i towarowej. Zachowany pierwotny wystrój; brak wyposażenia, poza piecem kaflowym – analogiczne występują w pomieszczeniach mieszkalnych, w całym budynku. W części wyższej – klatka schodowa z pierwotnym wystrojem. W pomieszczeniach I p. – kuchnia węglowa, piec, dekoracyjna stolarka.

Instalacje: elektryczna, wod. kan., piece węglowe (I p. – ogrzewanie panelowe z rozprowadzeniem z kuchni węglowej).



2



3



4



5



6



7

1. Miejscowość gmina: powiat: województwo:	KRZYWDA KRZYWDA ŁUKOWSKI LUBELSKIE	2. Obiekt (nazwa jak w karcie) BUDYNEK DWORCA w zespole dworca kolejowego	3. Zawartość wkładki (nazwa obiektu lub materiału uzupełniającego) FOTOGRAFIE
---	---	---	---



8



9

1	Widok od pn.
2	Widok od pn.
3	Widok od pn. zach.
4	Plac manewrowy przed dworcem
5	Fragment elewacji tylnej
6	Fragment fasady
7	Poczekalnia
8	Poczekalnia
9	Poczekalnia
10	Tablica upamiętniająca żołnierzy gen. Kleeberga
11	Klatka schodowa w części piętrowej.
12	Strych nad częścią piętrową
13	Mieszkanie w części parterowej
14	Mieszkanie w części piętrowej



10



11



12



13



14