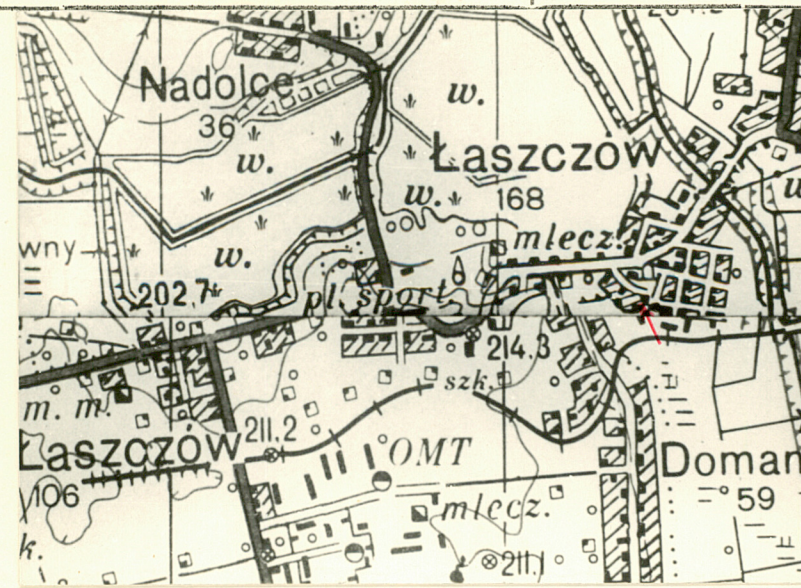


1. Obiekt 64911 KOŚCIÓŁ PARAFIALNY P.W. ŚŚ PIOTRA I PAWŁA	2. Czas powstania 1749 - 54	3. Miejscowość ŁASZCZÓW
---	---------------------------------------	-----------------------------------

11. Zdjęcia rz.



4. Adres Łaszczów ul. Buczka

5. Przynależność administracyjna województwo zamojskie gmina Łaszczów pow. TOMASZÓW LUB.
--

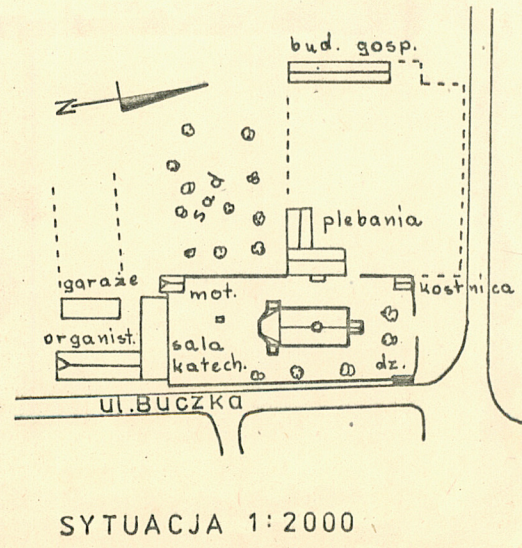
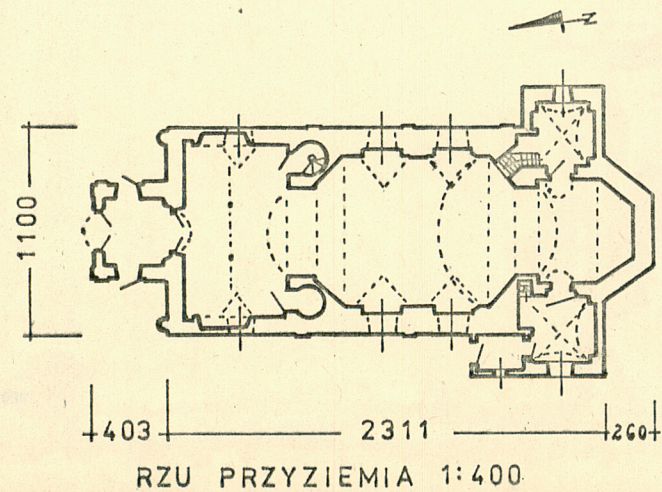
6. Poprzednie nazwy miejscowości Prawda / XVI w./

7. Przynależność administracyjna 1 VI 1975 województwo lubelskie powiat tomaszowski
--

8. Właściciel i jego adres Parafia rzym.-kat. Łaszczów
--

9. Użytkownik i jego adres j.w.

10. Rejestr zabudów Nr 135 data 24.11.1956 A/420 z 10.12.1987



12. Autorzy, historia obiektu, określenie stylu.

Kościół wzniesiony 1749-54 z fundacji Franciszka Salezego Potockiego, krajczego koronnego oraz jego żony Anny.

Do 1773r. administrowany przez jezuitów. W 1890r. przedłużono nawę.

Budowa przedsionka /kruchty/ i zakrystii od zach. 1902. Ułożenie posadzki 1912. Uszkodzony w czasie działań wojennych 1915, 1944. Odnawiany 1929, 1946.

Wymiana dachówki na blachę 1953-4.

Konserwacja wnętrza i polichromia 1965. /T. Turkowski, E. Nowatorska.

Odnawiany zewnątrz 1974.

Wymiana więźby dachowej i położenie nowych tynków /"cyklinowe baranki"/ 1984.

Instalacja elektryczna 1955.

13. Opis (sytuacja, materiał i konstrukcja, rzut, bryła, elewacje, wnętrze, wyposażenie, instalacje)

Sytuacja. Kościół położony w południowej pierzei dawnego rynku. Cmentarz ogrodzony murem /po 1935r./ w którym od pn.wsch. dzwonnica. Na zach. od kościoła plebania /mur 1906/ i sad. Na pd. sala katechetyczna za nią organistówka.

Materiał i konstrukcja. Obiekt murowany z cegły, otynkowany. Sklepienie kolebkowe z lunetami, w zakrystiach i kruchcie sufity, w prezbiterium heksagonalna apsyda. Dachy kryte blachą miedzianą. Więźba dachowa konstrukcji płatwiowo-kleszczowej. Wiązary dachowe wsparte na dwóch parach murek. Wieżyczka konstrukcji słupowej, słupy wsparte ukośnymi zastrzałami. Chór drewniany wsparty na żeliwnych kolumnienkach. Posadzka nawy z płytek terakotowych, w kruchcie płyty kamienne, w zakrystiach płyty ksyololitowe. Schody na chór i poddasze deskowe, spiralne. Drzwi główne dwuskrzydłowe, trójpółowe z nakładanym drewnianym ornamentem na zawiasach pasowych. Z kruchty do nawy sklepienie łukiem, dwuskrzydłowe, oszklone. Pozostałe prostokątne płycinowe. Otwory okienne rozglifione do wnętrza, zaopatrzone w proste kraty ortogonalne.

Rzut. Nawa prostokątna zamknięta od pd. trójbocznym prezbiterium po bokach którego prostokątne zakrystie. Od pn. prostokątna kruchta. Nawa posiada dwa trakty przedzielone tęczą. Główna część nawy z ukośnymi glifami w których klatki schodowe.

Bryła. Nawa w kształcie prostopadłościanu przykrytego dachem dwuspadowym na którym ośmioboczna wieża przykryta hełmem w formie ostrosłupa. Prezbiterium niższe i węższe z dachem trójspadowym. Znacznie niższe zakrystie i kruchta z dachami dwuspadowymi.

Elewacje. Fasada. Na osi kruchta z otworem wejściowym sklepieniem pełnym, pilastrami narożnymi i trójkątnym tympanonem. Ściany nawy z pilastrami o przekroju półokrągłym podtrzymującym belkowanie. W trójkątnym tympanonie portal z pilastrów i łuku, okalających wnękę z figurą N.M.P. Elewacje boczne przedzielone pilastrami, zawieńczone gzymsem. Elewacja tylna poza gzymsem wieńczącym nie posiada innych elementów wystroju.

Wnętrze. Ściany rozcłonkowane pilastrami : w prezbiterium przełamującym się na narożnikach, w nawie zdwojonymi, podtrzymującymi belkowanie. Malowidła ściennie na tarczy i lunetach motywy figuralne.

Wyposażenie. Ołtarze główne i dwa boczne drewniane z obrazami z XVIII w. Z tego wieku także ornat, monstrancje, kielich. Organy z 1902-5 r. Ławki pocz. XXX w.

Obiekt posiada instalację elektryczną. -

14. Rubatura

4616 m³

15. Powierzchnia użytkowa

324 m²

16. Przeznaczenie pierwotne

Kościół

17. Użytkowanie obecne

Kościół

19. stan zachowania (fundamenty, ściany zewnętrzne, ściany wewnętrzne, sklepienia, stropy, konstrukcje dachowe, pokrycie dachu, wyposażenie i instalacje)

Obiekt w dobrym stanie technicznym.

18. Prace budowlane i konserwatorskie, ich przebieg i dokumentacja

20. Najpilniejsze postulaty konserwatorskie

21. Akta archiwalne (rodzaj akt, numer i miejsce przechowania)

Kronika parafialna w Łaszczowie

22. Bibliografia

Tomaszów Lubelski i okolice.

Katalog zabytków sztuki w Polsce VIII z.17.

Warszawa 1982 s. 28 - 9.

Diecezja lubelska. Informator historyczny
i administracyjny, oprac. M.T.Zachajkiewicz.
Lublin 1985 s. 349 - 350.

23. Źródła ikonograficzne i fotografia (rodzaj, miejsca przechowania, sygnatury)

**Kronika parafialna - fotografie od okresu
międzywojennego.**

24. Uwagi różne

25. Opracował

J. Stefański 1987r.

tekst

imie, nazwisko, data, podpis

plany, rysunki

J. Stefański 1987r.

imie, nazwisko, data, podpis

zdjęcia fotogr

J.. Stefański 1986r.

imie, nazwisko, data, podpis

miejsce przechowania negatywów

BDZ - Zamość

Karta po wypełnieniu podlega ochronie na podstawie przepisów prawa autorskiego

26. Adnotacje o inspekcjach, informacje o zmianach (daty, imiona i nazwiska wypełniających)

27. Załączniki

wkładka nr. 1, 2.

1. Miejscowość

ŁASZCZÓW

2. Obiekt (nazwa jak w karcie)

KOŚCIÓŁ PAR.

3. Zawartość wkładki (nazwa obiektu lub materiału uzupełniającego)



Widok od pn. - wsch



Elewacja pn. (frontowa).



Elewacja zach.

Wnętrze.



Szczyt w elewacji frontowej.





Przedsionek.



Sygnaturka.



Widok na chór.

Widok na ołtarz główny.



1. Miejscowość

ŁASZCZÓW

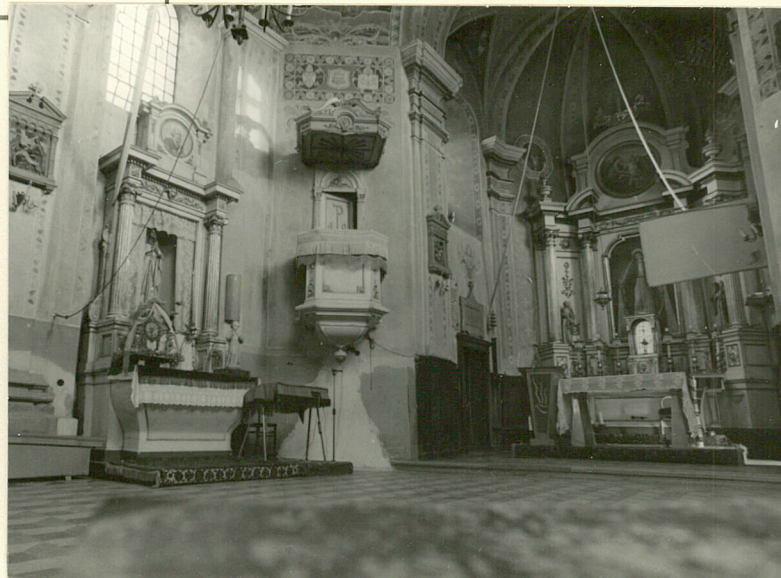
2. Obiekt (nazwa jak w karcie)

KOŚCIÓŁ PAR.

3. Zawartość wkładki (nazwa obiektu lub materiału uzupełniającego)



Widok na ołtarz boczny.



Widok na ołtarz boczny i ambonę.



Organy wyk. 1902-5

Wkładkę założył: J. Stefański 1987.09.03.

(imię, nazwisko, data)

Miejsce przechowywania negatywów: BDZ Zamość

OZGraf. Z.P. Ostróda zam. 699 nakł. 23.600

Wzór ODZ 1978 r.