

1. Obiekt

MŁYN (repa. drewni)

2. Czas powstania
1937-1938 r.

3. Miejscowość
~~KOLONIA~~ NOWY
KRĘPIEC

4. Adres
Kolonja Nowy Krępiec

nr hipoteczny [redacted]
LUBLIN

5. Przynależność administracyjna
województwo lubelskie
gmina Mełgiew pow. Świdnik

6. Poprzednie nazwy miejscowości

7. Przynależność administracyjna
przed 1 VI 1975
województwo lubelskie
powiat Lublin

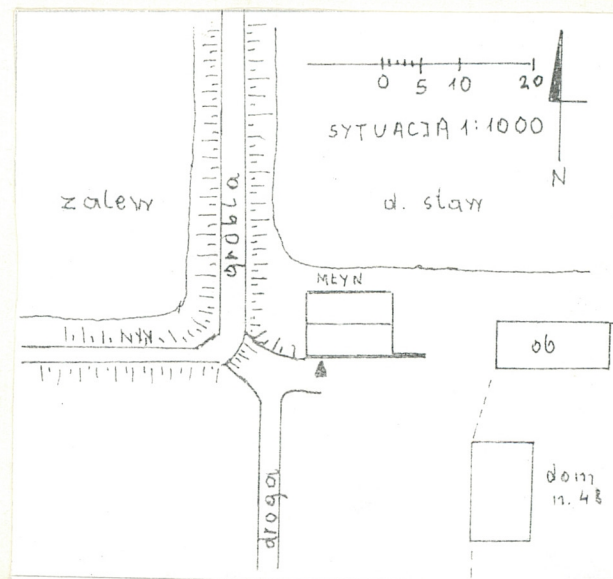
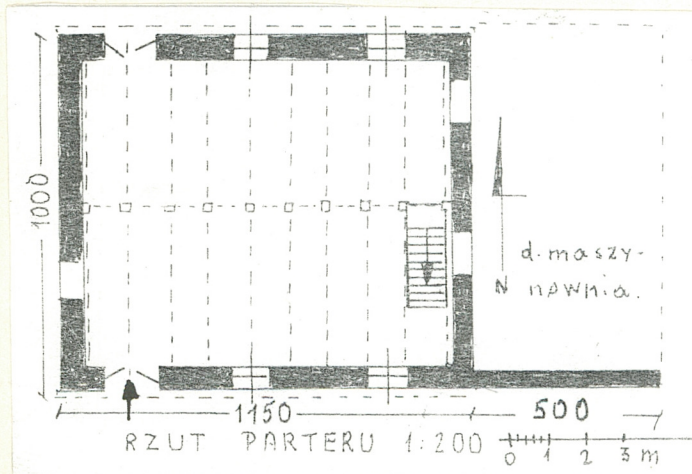
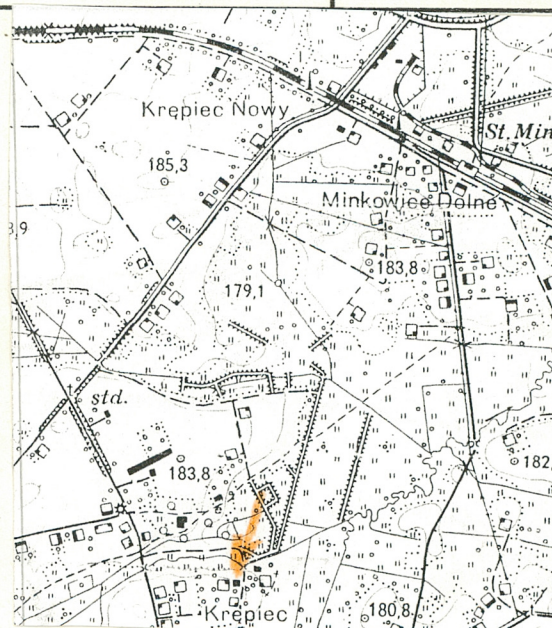
8. Właściciel i jego adres

[redacted]

9. Użytkownik i jego adres
J.W.

10. Rejestr zabytków

Nr A/914 data 31.12.1985 r.



13. Opis (sytuacja, materiał i konstrukcja, rzut, bryła, elewacje, wnętrze, wyposażenie, instalacje)

Sytuacja:

Obiekt zlokalizowany we wsi Kolonia Nowy Krępiec w bezpośrednim sąsiedztwie dawnego zespołu dworsko-parkowego przekształconego obecnie w Ośrodek Sportu i Rekreacji. Na pn.-zach. od młyna znajduje się rekreacyjny zbiornik wodny, z tyłu częściowo osuszone dawne stawy dworskie. Obiekt wolnostojący. Droga dojazdowa gruntowa. Od wsch. młyn graniczy z siedliskiem nr 48.

Materiał, konstrukcja, technika: Podmurówka, ściany i szczyty dachu murowane z białego kamienia wapiennego łączonego zaprawą cementowo-wapienną. Naroża i obramienia drzwi i okien z cegły ceramicznej. Przez środek budynku wzdłuż osi kalenicy w podpiwniczeniu, na parterze i piętrze ściany stolcowe podpierające belki, na których położono deski podłóg, na poddaszu dwie ściany stolcowe. Schody pomiędzy kondygnacjami drewniane, jednobiegowe. Więźba krokwiowo-stolcowa, usztywniona jętkami. Dach kryty eternitem falistym i blachą. Okna metalowe, wielopolowe. Futryny i skrzydła drzwiowe drewniane. Drzwi frontowe i tylne dwuskrzydłowe, klepkowe. Rzut: Obiekt założony na planie prostokąta, szerokofrontowy, jednotraktowy, jedno-wnętrzny. Wnętrza na poszczególnych kondygnacjach przedzielone ścianami stolcowymi. Od str. zach. widoczne ślady prostokątnej przybudówki, od wsch. pozostałości prostokątnej maszynowni.

Bryła: Budynek o bryle zwartej, czterokondygnacyjny, nakryty dwuspadowym dachem. Od str. pd.-wsch. zachowana ściana jednokondygnacyjnej maszynowni.

Elewacje: z białego kamienia, bez podziałów architektonicznych, z ceglanyimi narożami i obramieniami otworów okiennych i drzwiowych. Otwory okienne i drzwiowe zamknięte odcinkowo. Elewacja frontowa/pd./trzyosiowa, z trzema otworami okiennymi w partii przyziemia, otworem drzwiowym w lewej skrajnej osi, otworem okiennym, blendą okienną w partii parteru, na tej samej wysokości w ścianie przybudówki otwór okienny. Na piętrze w lewej skrajnej osi blenda okienna i dwa okna, w partii poddasza trzy otwory okienne. Elewacja tylna z dwoma otworami okiennymi w przyziemiu, na parterze, piętrze i poddaszu analogiczna jak frontowa. W elewacji szczytowej od str. zach. w partii przyziemia i parteru po jednym zamurowanym otworze drzwiowym, dwiema blendy okienne w partii poddasza i okno w szczycie dachu. Elewacja wsch.: dwa otwory drzwiowe na parterze, na piętrze otwór i blenda okienna, w szczycie dachu otwór okienny.

Wnętrze: Jednoprzestrzenne, podzielone na poszczególnych kondygnacjach ścianami stolcowymi. Schody jednobiegowe, drewniane, bez balustrad.

Wyposażenie: Brak jakichkolwiek elementów pierwotnego wyposażenia.

Instalacje: Budynek posiada instalację elektryczną.

12. Autorzy, historia obiektu, określenia stylu

Obiekt wybudował w latach 1937-1938 na miejscu wcześniej istniejącego młyna wodnego Kazimierz Opaliński. Po Opalińskim młyn przeszedł na własność braci [REDAKTOWANE]

[REDAKTOWANE] którzy byli jego właścicielami do 1956 r. W tym roku młyn został upaństwowiony i stał się własnością Gminnej Spółdzielni Samopomoc Chłopska. W końcu lat 80-tych młyn powraca do rąk żony [REDAKTOWANE]

[REDAKTOWANE] W 1992 r. kupuje go [REDAKTOWANE], który w 1995 r. sprzedaje obiekt [REDAKTOWANE].

Do 1947 r. młyn napędzany był maszyną parową, następnie posiadał napęd elektryczny. Był użytkowany do pocz. lat 80-tych. Po zainstalowaniu napędu elektrycznego maszynę parową wywieziono na złom, a pomieszczenie maszynowni popadło w ruinę. Obecnie pozostała z niego tylko jedna ściana. W latach 90-tych rozebrano również przybudówkę od str. zach.

14. Kubatura ok. 1100 m ³	15. Powierzchnia użytkowa 115 m ²	16. Przeznaczenie pierwotne gospodarcze	17. Użytkowanie obecne brak
18. Prace budowlane i konserwatorskie, ich przebieg i dokumentacja W latach 1946-47 założono instalację elektryczną, w 1996r pn. połać dachu pokryto eternitem		19. Stan zachowania (fundamenty, ściany zewnętrzne, ściany wewnętrzne, sklepienia, stropy, konstrukcje dachowe, pokrycie dachu, wyposażenie i instalacje) - fundamenty i ściany w stanie dobrym. - belki i deski podłogowe częściowo spróchniałe. - więźba i pokrycie dachu w stanie średnim. - instalacja elektryczna w stanie złym. - wyposażenia brak.	
		20. Najpilniejsze postulaty konserwatorskie brak	

21. Akta archiwalne (rodzaj akt, numer i miejsce przechowywania)

22. Biblioteka

23. Źródła ikonograficzne i fotografia (rodzaj, miejsce przechowywania, sygnatury)

24. Uwagi różne

25. Opracował

tekst.....mgr Kazimierz Słowik.....10.1997 r.

imię, nazwisko, data, podpis

plany, rysunki

imię, nazwisko, data, podpis

zdjęcia fotogr.

imię, nazwisko, data, podpis

miejsce przechowywania negatywów

P.S.O.Z. Lublin.

KARTA PO WYPEŁNIENIU PODLEGA OCHRONIE NA PODSTAWIE PRZEPISÓW PRAWA AUTORSKIEGO

26. Adnotacje o inspekcjach, informacje o zmianach (daty, imiona i nazwiska wypełniających)

27. Załączniki

1. Wkładka nr 1.

1. Miejscowość.....Kol.Nowy Krępiec	4. Obiekt (nazwa jak w karcie)	5. Zawartość wkladki (nazwa materiału uzupełniającego)
2. Gmina.....Świdnik	MŁYN	7 fotografii.
3. Województwo.....lubelskie		

Fot.1.Widok od.pn.-wsch.

Fot.2.Widok od pn.

Fot.3.Widok od.pd.-wsch./fragm./



Wkładkę założył:K.Słowik.10.1997 r.
(imię, nazwisko, data)

Miejsce przechowywania negatywów:P.S.O.Z.Lublin.

Fot.4.Elewacja wsch.



Fot.5.Otwór okienny.



Fot.6.Drzwi frontowe.



Fot.7.Szczyt dachu od zach.

