

A B C D E F G H I J K L Ł M N O P R S T U V W X Y Z

Nr

LUBELSKIE

1. Obiekt

662/7

OGRODZENIE-POZOSTAŁOŚCI W ZESPOLE PAŁACOWO-PARKOWYM

2. Czas powstania

1834

3. Miejscowość

K A M I E Ń

4. Adres

Kamień
24-331 Łaziska

nr hipoteczny

nr ewid.grunt. 270/3, 270/4

5. Przynależność administracyjna

województwo lubelskie

gmina Łaziska

pow. OPOLE LUB.

6. Poprzednie nazwy miejscowości

KAMIEN

7. Przynależność administracyjna
przed 1 VI 1975

województwo lubelskie

powiat Opole Lubelskie

8. Właściciel i jego adres

Gmina Łaziska
RZI Lublin, Lipowa 1 A

9. Użytkownik i jego adres

część wschodnia-Wojsko Polskie
JW nr 7447 Twierdza Dęblin,
część zachodnia-nieuzyskowna

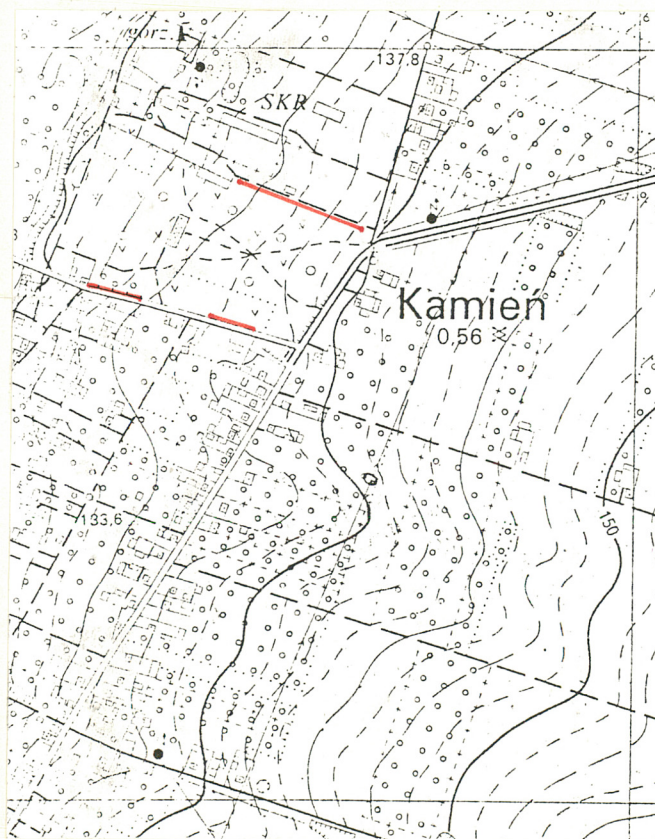
10. Rejestr zabytków

Nr A/810

data 12.12.1980r.



← MUR POŁNOCNY



← MUR POŁUDNIOWY

Sytuacja- założenie pałacowo-parkowe jest zlokalizowane na północno-wschodnim skraju wsi. Murowane ogrodzenie pierwotnie otaczało cały park. Obecnie istnieją zachowane fragmenty wzdłuż północnej i południowej granicy kompleksu. Odcinek północny ciągnie się od szosy/prowadzącej z Opola do Piotrawina/ do wozowni i oddzielał on pierwotnie założenie od terenów folwarcznych. Drugi zachowany odcinek południowy jest usytuowany wzdłuż drogi wiodącej do Kępy Sockiej.

Materiał, konstrukcja, technika-

fragment północny - jest wykonany z kamienia wapiennego łączonego zaprawą. Zachowany jest na długości ok. 170 m o różnej wysokości, od przyziemnych fragmentów do ok. 1,5 m. Niestety nie zachował się ani jeden fragment pełnej wysokości, dlatego nie wiadomo jakie było jego górne zakończenie. Grubość północnego ogrodzenia wynosi ok. 0,6-0,7 m.

fragment południowy- tworzą go dwa zachowane odcinki muru ceglanego usytuowane wzdłuż szosy. Cegła łączona była zaprawą a nieliczne fragmenty wykonane są z miejscowego kamienia. Zachodni odcinek zachował się na długości ok. 78 m, jego zachowana wysokość waha się od przyziemnych fragmentów do ok. 0,9 m a szerokość wynosi ok. 0,6 m. Odcinek wschodni zachował się na długości ok. 40 m, jego szerokość wynosi ok. 0,6 m a wysokość od 0,1 do 0,8 m. Prawdopodobnie mur był zakończony u góry spadkiem pokrytym dachówką.

W 1834 roku powstał pałac i całe założenie w Kamieniu, którego właścicielami byli Brzozowscy. Murowane ogrodzenie pierwotnie okalało cały kompleks i posiadało zapewne dwa wjazdy. Jeden, główny na przedłużeniu traktu wiodącego z Opola, zaopatrzony był zapewne w okazałą bramę, drugi mniej reprezentacyjny usytuowany od południa. W obu wymienionych wyżej miejscach znajdują się obecnie współczesne metalowe bramy, a po pierwotnych wjazdach nie zachowały się nawet fragmenty. Zastosowanie kamienia w ogrodzeniu od północy a cegły od południa świadczy o uznaniu drugiego z wymienionych materiałów za bardziej reprezentacyjny.

W 1880r. Kamień przeszedł w ręce Cywińskich, którzy byli właścicielami założenia aż do 1944r., do momentu wywłaszczenia.

Obecnie fragmenty murów znajdują się na terenie użytkowanym przez wojsko i w zachodniej części parku będącej pod zarządem UG w Łaziskach. Dawne ogrodzenie stanowi obecnie malowniczą ruinę w bardzo zaniedbanym parku.

14. Kubatura	15. Powierzchnia użytkowa	16. Przeznaczenie pierwotne ogrodzenie	17. Użytkowanie obecne ruina
18. Prace budowlane i konserwatorskie, ich przebieg i dokumentacja		19. Stan zachowania (fundamenty, ściany zewnętrzne, ściany wewnętrzne, sklepienia, stropy, konstrukcje dachowe, pokrycie dachu, wyposażenie i instalacje) Mury zachowane fragmentarycznie, ulegają ciągłej dewastacji i niszczeniu przez czynniki atmosferyczne.	
		20. Najpilniejsze postulaty konserwatorskie Należy zabezpieczyć mury przed dalszą dewastacją i przed niszczeniem przez czynniki atmosferyczne. Odbudowa ogrodzenia wydaje się bezsensowna, jednak uporządkowanie terenu wokół murów może uczynić z nich malownicze ruiny wzbogacające park krajobrazowy.	

21. Akta archiwalne (rodzaj akt, numer i miejsce przechowywania)

24. Uwagi różne

22. Biblioteka

Wojciechowski A., Kamień nad Wisłą, studium historyczno-ruralistyczne, Lublin 1985r.

Laurow Z., red., Park w Kamieniu Puławskim, Warszawa 1977r.

23. Źródła ikonograficzne i fotografia (rodzaj, miejsce przechowywania, sygnatury)

25. Opracował

tekst

mgr Jadwiga Chmielewska IX-X.1999r.

imię, nazwisko, data, podpis

plany, rysunki

mgr Jadwiga Chmielewska IX-X.1999r.

imię, nazwisko, data, podpis

zdjęcia fotogr.

mgr Jadwiga Chmielewska IX-X.1999r.

imię, nazwisko, data, podpis

miejsce przechowywania negatywów WOS.OZ

KARTA PO WYPEŁNIENIU PODLEGA OCHRONIE NA PODSTAWIE PRZEPISÓW PRAWA AUTORSKIEGO

26. Adnotacje o inspekcjach, informacje o zmianach (daty, imiona i nazwiska wypełniających)

27. Załączniki

Wkładki nr 1-2

1. Miejscowość KAMIEN	2. Obiekt (nazwa jak w karcie) OGRODZENIE-POZOSTAŁOŚCI	3. Zawartość wkładki (nazwa obiektu lub materiału uzupełniającego) Plan sytuacyjny, zdjęcia.
--------------------------	---	---

MUR POŁNOCNY -WIDOK OD POŁUDNIA I POŁUDNIOWEGO-ZACHODU




Wkładkę założył: Jadwiga Chmielewska
(imię, nazwisko, data)

Miejsce przechowywania negatywów: WO SOZ


OZGraf. Z.P. Ostróda zam. 699 nakł. 23,600

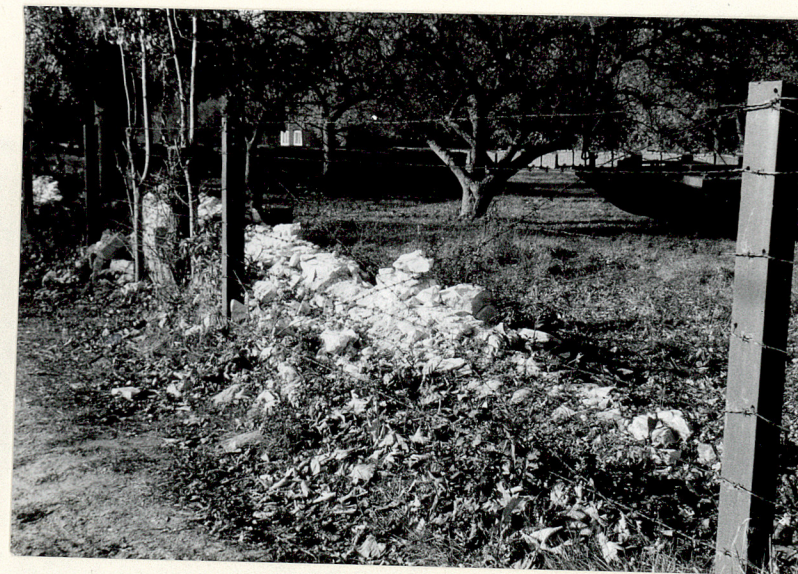
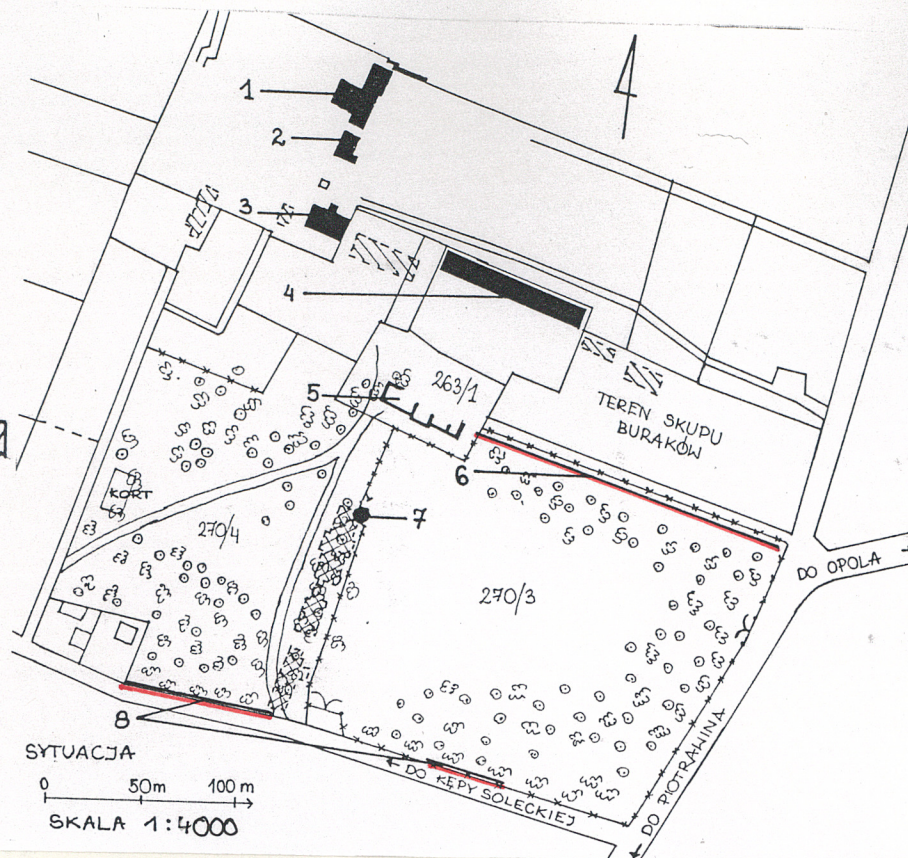
Z 1978 r.

OBIEKTY ZAŁOŻENIA PAŁACOWO-PARKOWEGO:

- WIEŻA - 7
- WOZOWNIA - 5
- MUR POŁUDNIOWY - 8
- MUR PÓŁNOCNY - 6
- RUINY PAŁACU - 

ZABUDOWANIA FOLWARCZNE:

- STAJNIA - 4
- SŁODOWNIA - 3
- GORZELNIA - 1
- MAGAZYN SPIRYTUSU - 2
- ZABUDOWANIA W RUINIE - 



MUR POŁUDNIOWY

1. Miejscowość

KAMIEN

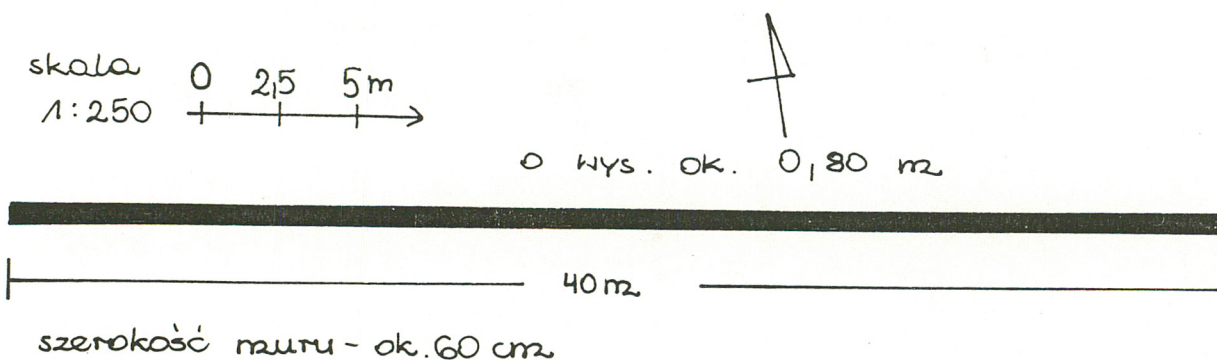
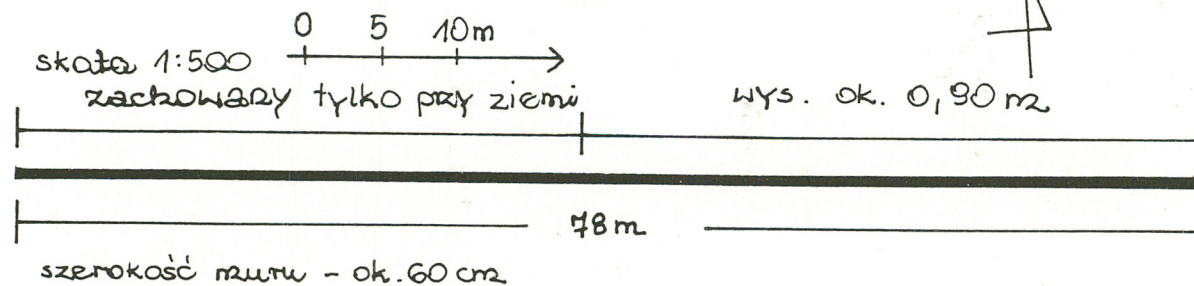
2. Obiekt (nazwa jak w karcie)

OGRODZENIE-POZOSTAŁOŚCI...

3. Zawartość wkładki (nazwa obiektu lub materiału uzupełniającego)

Rzuty.

RZUT PRZYZIEMIA MURU POŁUDNIOWEGO



Wkładkę założył: mgr Jadwiga Chmielewska
(imię, nazwisko, data)

Miejsce przechowywania negatywów: W.O.S.O.Z.

OZGraf. Z.P. Ostróda zam. 699 nakł. 22.600

Wzór ODZ 1976 r.

MUR POŁNOCNY



WYSOKOŚĆ od 0,1 m do 1,5 m

DEŁGOSĆ OK. 170 m

RZUT PRZYZIEMIA

SZEROKOŚĆ MURU OK. 0,6 m

SKALA 1:1000

0 10 20 m