

A B C D E F G H I J K L Ł M N O P R S T U V W X Y Z

Nr LUBELSKIE

1. Obiekt

WOZOWNIA W ZESPOLE PAŁACOWO-PARKOWYM,
OB. RUINA

2. Czas powstania

ok.1915

3. Miejscowość

K A M I E Ń

4. Adres

Kamień
24-331 Łaziska

nr hipoteczny

nr ewid.grunt. 263/1

5. Przynależność administracyjna

województwo lubelskie

gmina

Łaziska

pow. OPOLE LUB.

6. Poprzednie nazwy miejscowości

KAMIEN

7. Przynależność administracyjna
przed 1 VI 1975

województwo lubelskie

powiat

Opole Lubelskie

8. Właściciel i jego adres

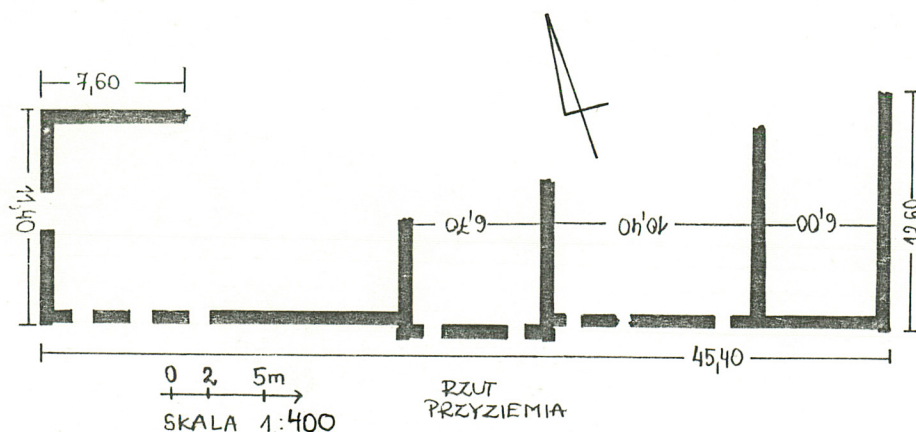
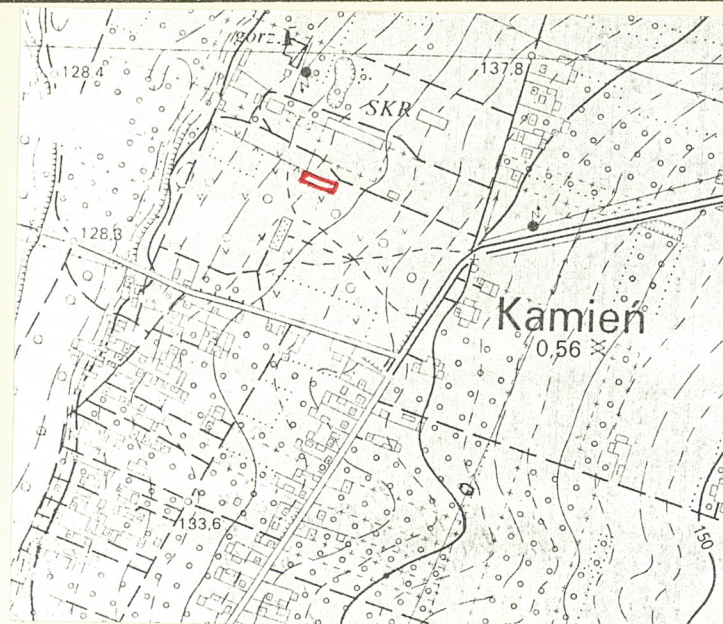
Gmina Łaziska

9. Użytkownik i jego adres

nieużytkowany- ruina

10. Rejestr zabytków

Nr A./810 data 12.12.1980r.



Sytuacja- założenie pałacowo-parkowe, do którego należy wozownia jest zlokalizowane na północno-wschodnim skraju wsi. Jego wschodnią granicę wyznacza szosa prowadząca z Opola Lub. do Piotrawina, od której odchodzi droga wiodąca do Kępy Soleckiej stanowiąca południową granicę założenia. Na północ od parku znajdowały się tereny folwarczne. Wozownia jest usytuowana wzdłuż północnej granicy założenia, od głównej szosy prowadzi do niej wybrukowana granitowymi ciosami droga dojazdowa. Jej pierwotna fasada skierowana była ku północy.

Materiał, konstrukcja, technika-

ściany - wykonane są z miejscowego kamienia wapiennego łączonego zaprawą, naroża obiektu i obramienia otworów stanowiące dekorację architektoniczną wozowni są z cegły, cokół wykonany z granitu ma w zwieńczeniu pas ze specjalnie kształtowanej cegły.

sklepienia i stropy- niezachowane.

wieżba dachowa - niezachowana.

pokrycie dachu - niezachowane.

posadzki, podłogi- niezachowane.

schody - nie ma,

otwory- w zachowanej części wozowni występują otwory o wykroju półkolistym lub zamknięte odcinkowo, mają one dekoracyjne obramienia wykonane z cegły. W elewacji zachodniej otwór drzwiowy ma dekoracyjne ceglane nadproże, występują też dwa kwadratowe wywietrzniki w ceglanej oprawie. Drzwi i okna nie zachowały się, jedynie w otworach o kształcie półkola występują żelazne promieniste kraty.

Rzut - wozownia była założona na rzucie prostokąta i miała w elewacji południowej ryzalit usytuowany prawie centralnie. Prawdopodobnie układ wewnątrz był jednotraktowy, złożony z czterech różnej wielkości pomieszczeń.

Bryła- obiekt przypuszczalnie jednokondygnacyjny, za wyjątkiem dwukondygnacyjnego ryzalitu. Prawdopodobnie wozownia była przekryta trzema dwuspadowymi dachami, z których dwa były usytuowane na osi wzdłużnej a jeden nad ryzalitem na osi poprzecznej budynku.

Elewacje- zachowane fragmenty elewacji mają ujednoliconą dekorację architektoniczną wykonaną z cegły, są to obramienia otworów i pasy dekorujące naroża i górne fragmenty poszczególnych elewacji. Zachowała się zachodnia jednoosiowa elewacja z otworem drzwiowym flankowanym dwoma kwadratowymi kwietnikami, w całości zachowała się jeszcze elewacja południowa pierwotnie 13-osiowa.

Wnętrze- wewnątrz tynkowane znajdują się w stanie ruiny.

Wyposażenie- brak pierwotnego wyposażenia. Instalacje - brak.

Wozownia powstała ok. 1915r. w czasie rozbudowy założenia pałacowo-dworskiego znajdującego się wówczas w rękach Cywińskich. Usytuowana została wzdłuż północnej granicy całego założenia, od głównej drogi dojazd został wybrukowany ciosami granitowymi.

W 1944r. Cywińscy zostali wywłaszczeni a wozownia przeszła na własność Skarbu Państwa.

W latach powojennych obiekt znajdował się pod zarządem Rejonowej Spółdzielni Ogrodniczo-Pszczelarskiej "Powiśle" w Opolu Lub., nie był jednak użytkowany i nie przeprowadzano prac remontowych. Wozownia została przekazana decyzją Nacz. Gm. Łaziska w użytkowanie Spółdzielni Handlowo-Produkcyjnej "Sch" w 1989 roku.

Obecnie obiekt nie jest użytkowany, ani zabezpieczony. Ulega on szybkiej dewastacji i może podzielić los pałacu. Wozownia jest cennym przykładem zabudowań gospodarczych założenia pałacowo-parkowego w Kamieniu, reprezentuje tego typu architekturę powstałą w 1 ćw. XX wieku.

14. Kubatura	15. Powierzchnia użytkowa	16. Przeznaczenie pierwotne wozownia	17. Użytkowanie obecne ruina
18. Prace budowlane i konserwatorskie, ich przebieg i dokumentacja		19. Stan zachowania (fundamenty, ściany zewnętrzne, ściany wewnętrzne, sklepienia, stropy, konstrukcje dachowe, pokrycie dachu, wyposażenie i instalacje) Fundamenty, ściany zewnętrzne i wewnętrzne , sklepienia oraz pokrycie dachu znajdują się w stanie ruiny.	
		20. Najpilniejsze postulaty konserwatorskie Obiekt należy zabezpieczyć przed dalszą dewastacją. Istnieje możliwość odbudowy w oparciu o zachowane fragmenty budynku i materiał ikonograficzny.	

21. Akta archiwalne (rodzaj akt, numer i miejsce przechowywania)

24. Uwagi różne

22. Biblioteka

Wojciechowski A., Kamień nad Wisłą, studium historyczno-ruralistyczne, Lublin 1985r.

Laurow Z., red., Park w Kamieniu Puławskim, Warszawa 1977 r.

23. Źródła ikonograficzne i fotografia (rodzaj, miejsce przechowywania, sygnatury)

25. Opracował

tekst..... mgr Jadwiga Chmielewska IX-X.1999r.
imię, nazwisko, data, podpis

plany, rysunki mgr Jadwiga Chmielewska IX-X.1999r.
imię, nazwisko, data, podpis

zdjęcia fotogr. mgr Jadwiga Chmielewska IX-X.1999r.
imię, nazwisko, data, podpis

miejsce przechowywania negatywów WOS OZ

KARTA PO WYPEŁNIENIU PODLEGA OCHRONIE NA PODSTAWIE PRZEPISÓW PRAWA AUTORSKIEGO


26. Adnotacje o inspekcjach, informacje o zmianach (daty, imiona i nazwiska wypełniających)

27. Załączniki

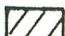
Wkładki nr 1 - 2

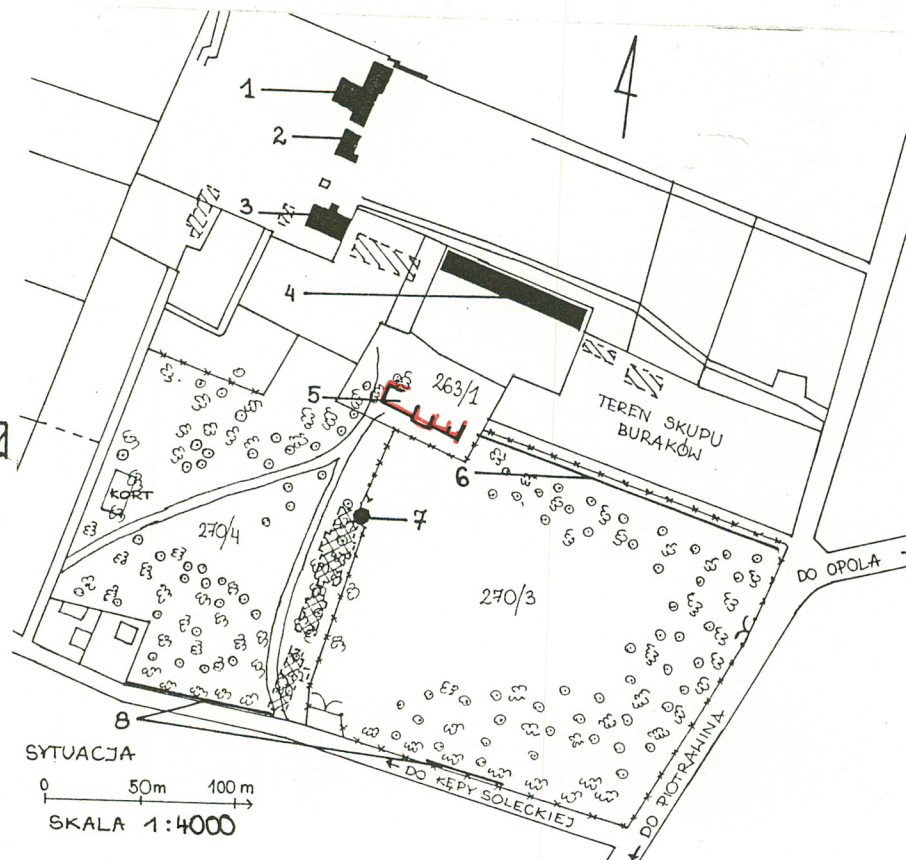
1. Miejscowość KAMIEŃ	2. Obiekt (nazwa jak w karcie) WOZOWNIA W ZESPOLE...	3. Zawartość wkładki (nazwa obiektu lub materiału uzupełniającego) Plan sytuacyjny, zdjęcia.
--------------------------	---	---

OBIEKTY ZAŁOŻENIA PAŁACOWO-PARKOWEGO:

- WIEŻA - 7
- WOZOWNIA - 5
- MUR POŁUDNIOWY - 8
- MUR PÓŁNOCNY - 6
- RUINY PAŁACU - 

ZABUDOWANIA FOLWARCZNE:

- STAJNIA - 4
- SŁODOWNIA - 3
- GORZELNIA - 1
- MAGAZYN SPIRYTUSU - 2
- ZABUDOWANIA W RUINIE - 



OKNO-WIDOK OD WEWNĄTRZ



Wkładkę założył: mgr Jadwiga Chmielewska
(imię, nazwisko, data)

Miejsce przechowywania negatywów: WOSOZ



ELEWACJA ZACHODNIA-WIDOK OD PÓŁNOCNEGO-
ZACHODU



ELEWACJA ZACHODNIA- WIDOK OD POŁUDNIOWEGO-
ZACHODU



ELEWACJA WSCHODNIA-WIDOK OD POŁUDNIOWEGO-
WSCHODU



WSCHODNI FRAGMENT POŁUDNIOWEJ ELEWACJI

1. Miejscowość	2. Obiekt (nazwa jak w karcie)	3. Zawartość wkładki (nazwa obiektu lub materiału uzupełniającego)
KAMIEN	WOZOWNIA W ZESPOLE...	Zdjęcia.



RYZALIT-WIDOK OD PÓŁNOCY



ZACHODNI FRAGMENT PÓŁNOCNEJ ELEWACJI

Wkładkę założył: mgr Jadwiga Chmielewska
(imię, nazwisko, data)

Miejsce przechowywania negatywów: WOSZ

OZGraf. Z.P. Ostróda zam. 699 nakł. 23.600

Wróć ODZ 1978 r.



ELEWACJA POŁUDNIOWA-OKNO



WSCHODNIA CZĘŚĆ WOZOWNI-
WIDOK OD PÓŁNOCY



ZACHODNI FRAGMENT
PÓŁNOCNEJ ELEWACJI