

A B C D E F G H I J K L Ł M N O P R S T U V W X Y Z

Nr

LUBELSKIE

1. Obiekt

POZOSTAŁOŚCI PAŁACU - WIEŻA , W ZESPOLE PAŁACOWO -
PARKOWYM

2. Czas powstania
1834, 1915

3. Miejscowość

K A M I E Ń

4. Adres Kamień
24-331 Łaziska

nr hipoteczny [REDACTED] - 270/4 ,
- 270/3

5. Przynależność administracyjna

województwo lubelskie

gmina Łaziska

pow. OPOLE LUB.

6. Poprzednie nazwy miejscowości

KAMIEN

7. Przynależność administracyjna
przed 1 VI 1975

województwo lubelskie

powiat Opole Lubelskie

8. Właściciel i jego adres

Starostwo Powiatowe Opole Lu-
belskie , RZI Lublin ul. Li-
powa 1 A

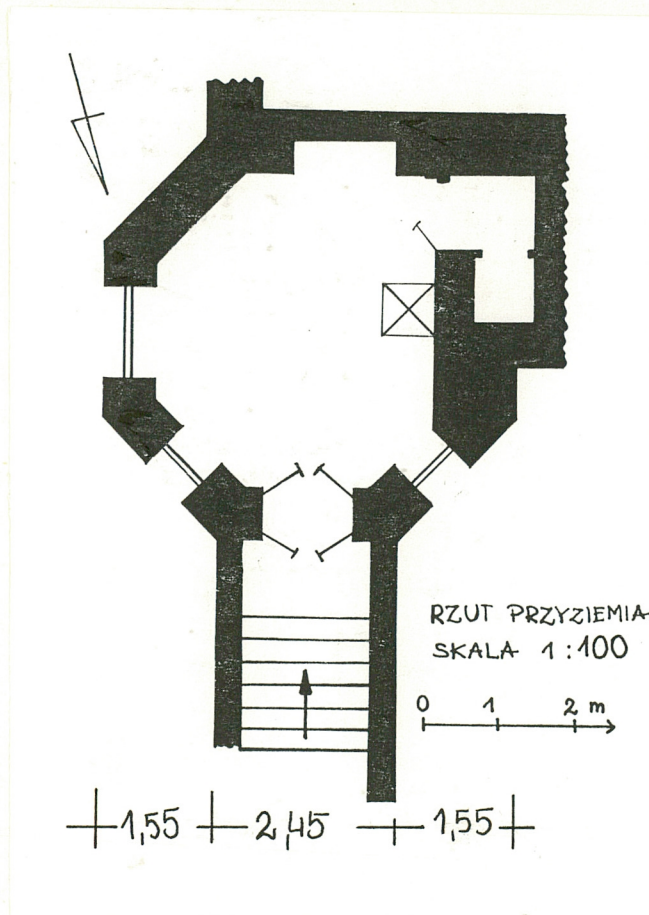
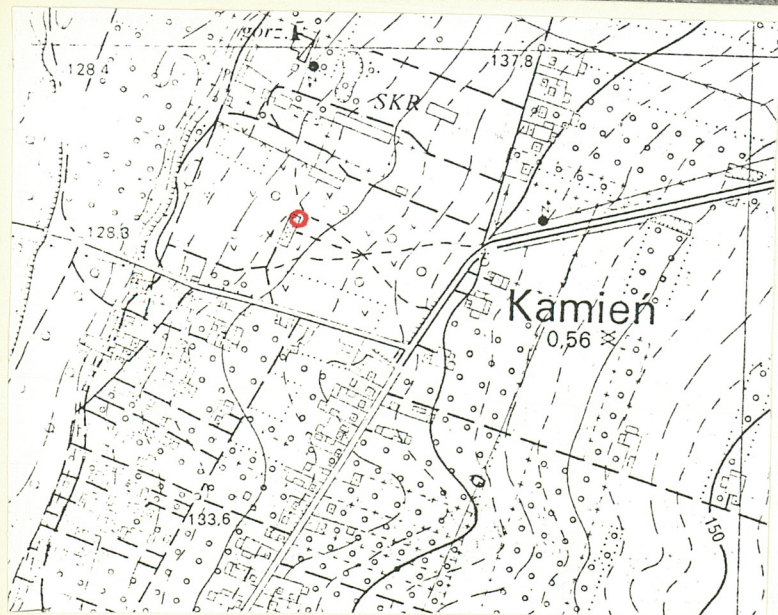
9. Użytkownik i jego adres

część wschodnia parku wraz z
wieżą- Wojsko Polskie , JW nr.
7447 Twierdza Dęblin, część za-
chodnia nieużytkowana

10. Rejestr zabytków

Nr A/ 810 data 12.12.1980r.

66211



Sytuacja - wieża znajdowała się w północno-wschodnim narożu pałacu usytuowanego w centralnej części założenia pałacowo-parkowego położonego na północno-wschodnim skraju wsi. Od wschodu założenie graniczy z szosą prowadzącą z Opola Lub. do Piotrowina, od której odchodzi droga do Kępy Sockiej ograniczająca założenie od południa. Na północ od parku znajdowały się tereny folwarczne, obecnie jego pozostałości i skład buraczany.

Materiał, konstrukcja, technika-

ściany - wykonane są z miejscowego kamienia wapiennego i cegły łączonych zaprawą, detale architektoniczne kamienne. Zewnętrzne i wewnętrzne lica ścian pokrywają tynki.

sklepienia i stropy - w wieży stropy płaskie, w pozostałościach piwnic kolebka.

wieżba dachowa - niedostępna, niezbadana.

pokrycie dachu - wieża przekryta dachem wieżowym, uskokowym, łamanym, z małymi pseudolukarnami w niższych połaciach dachu. Kondygnacje dachu oddzielone od siebie uskokowym gzymsem.

posadzki, podłogi - na parterze wieży podłoga drewniana, piętro niedostępne, niezbadane.

schody - zewnętrzne są proste, jednobiegowe, sześciostopniowe prowadzące na parter wieży, mają wyodrębnione belki policzkowe.

otwory - na parterze prostokątne o różnych proporcjach, na piętrze owalne o kształcie zbliżonym do koła. Drzwi wejściowe drewniane, podwójne, dwuskrzydłowe, płycinowe od zewnątrz obite blachą. Okna są również drewniane, podwójne, dwuskrzydłowe lub jednoskrzydłowe ze ślaniem i wywiłotnikami.

Rzut - wieża jest założona na rzucie równoramiennego ośmiokąta przylegającego do dawnego pałacu od północnego-wschodu. Parter i piętro wieży pierwotnie były dostępne z odpowiednich kondygnacji pałacu. Brak komunikacji między kondygnacjami wieży. Od północy do obiektu przylegają schody zewnętrzne.

Bryła - obiekt jest dwukondygnacyjny, zwieńczony dachem wieżowym o wyodrębnionych dwóch kondygnacjach. Od północy przylegają do wieży schody zewnętrzne a od południowego-zachodu fragmenty ścian pałacu pierwotnie zespolonego z wieżą.

Elewacje - elewacje ośmiobocznej wieży mają jednakową dekorację architektoniczną, ich poziomą artykulację wyznaczają: u dołu cokół, pomiędzy kondygnacjami gzyms kordonowy i uskokowy w zwieńczeniu. Każdy bok piętra wieży jest dekorowany płyciną zamkniętą półokrągło, w której na przemian usytuowane są półokrągłe otwory bądź płyciny.

... c.d. na wkł. nr. 1

Pałac powstał w 1834r. jako dominujący element założenia pałacowo-parkowego w Kamieniu, którego właścicielami byli wówczas Brzozowscy. Pałac parterowy założony na rzucie wydłużonego prostokąta zwieńczony został w stylu klasycystycznym. Na osi poprzecznej budynku w obu elewacjach usytuowano portyki czterokolumnowe z trójkątnymi tympanonami. Poziomą artykulację elewacji wyznaczał u dołu cokół natomiast w zwieńczeniu wydatny gzyms uskokowy z motywem pseudobelkowania. Analogiczny gzyms zdobił tympanony. Elewację wschodnią wzbogacały boczne ryzality.

W 1880 r. Kamień przeszedł w ręce Cywińskich, którzy na początku XXw. rozpoczęli rozbudowę majątku. Pałac od strony wschodniej wzbogacono nadbudowanym piętrem nad północnym ryzalem, który pełnił funkcję zbiornika wodnego. Natomiast od zachodu podniesiono o piętro część środkową pałacu i podwyższono portyk uzyskując efekt wielkiego porządku.

Cywińscy byli właścicielami założenia aż do 1944r., kiedy to zostali wywłaszczeni a w pałacu urządzono wówczas: siedzibę Urzędu Gminnego, szkołę, świetlicę, bibliotekę, przedszkole, posterunek MO i mieszkania.

W 1956r. w mieszkaniu milicjanta Pękali na I piętrze wybuchł pożar, który zniszczył dach budynku. Pałac nie był remontowany i uległ... c.d. na wkł. nr. 1

<p>14. Kubatura</p> <p>102 m³</p>	<p>15. Powierzchnia użytkowa</p> <p>16 m²</p>	<p>16. Przeznaczenie pierwotne</p> <p>fragment pałacu , na piętrze zbiornik wody.</p>	<p>17. Użytkowanie obecne</p> <p>nieużytkowany</p>
<p>18. Prace budowlane i konserwatorskie, ich przebieg i dokumentacja</p> <p>Po II wojnie światowej prowadzone były bieżące remonty ograniczające się do malowania ścian i prac zabezpieczających.</p>		<p>19. Stan zachowania (fundamenty, ściany zewnętrzne, ściany wewnętrzne, sklepienia, stropy, konstrukcje dachowe, pokrycie dachu, wyposażenie i instalacje)</p> <p>Fundamenty w stanie dobrym . Ściany - miejscami zniszczone , jedna dziura w ścianie zewnętrznej powoduje zagrzybienie i silne zawilgocenie wnętrza wieży. Strop- w stanie dobrym. Pokrycie dachu- nieszczelne.</p>	
		<p>20. Najpilniejsze postulaty konserwatorskie</p> <p>Obecnie wieża nie jest użytkowana co może spowodować jej szybkie zniszczenie. Należy przeprowadzić możliwie szybko remont i odgrzybienie ścian. Ruiny pałacu należy uczynić , wówczas będą stanowiły krajobrazowy element parku.</p>	

21. Akta archiwalne (rodzaj akt, numer i miejsce przechowywania)

24. Uwagi różne

22. Biblioteka

Wojciechowski A., Kamień nad Wisłą, studium historyczno-ruralistyczne, Lublin 1985r.

Laurow Z. red., Park w Kamieniu Puławskim, Warszawa 1977r.

23. Źródła ikonograficzne i fotografia (rodzaj, miejsce przechowywania, sygnatury)

25. Opracował

tekst.....

mgr Jadwiga Chmielewska IX-X.1999r.

imię, nazwisko, data, podpis

plany, rysunki

mgr Jadwiga Chmielewska IX-X.1999r.

imię, nazwisko, data, podpis

zdjęcia fotogr.

mgr Jadwiga Chmielewska IX-X.1999r.

imię, nazwisko, data, podpis

miejsce przechowywania negatywów WOSOZ

KARTA PO WYPEŁNIENIU PODLEGA OCHRONIE NA PODSTAWIE PRZEPISÓW PRAWA AUTORSKIEGO

26. Adnotacje o inspekcjach, informacje o zmianach (dąty, imiona i nazwiska wypełniających)

27. Załączniki

Wkładki nr. 1-3

1. Miejscowość	2. Obiekt (nazwa jak w karcie)	3. Zawartość wkładki (nazwa obiektu lub materiału uzupełniającego)
KAMIEN	POZOSTAŁOŚCI PAŁACU-WIEŻA	Tekst, zdjęcia.

c.d. p. 12- ... szybkiej dewastacji, rozebrano go na budulec w latach 60-tych.

W 1971 r. wschodnią część parku wraz z pozostałą z pałacu wieżą zajęła jednostka wojskowa, dzięki czemu wieża nie podzieliła losu pałacu. Teren ten pozostaje pod opieką wojska do dzisiaj.

Pałac wzniesiony w stylu klasycystycznym do chwili obecnej zachował się tylko w postaci wieży, której dekoracja architektoniczna ilustruje wygląd nieistniejącego pałacu. Piętro wieży dobudowane na początku wieku XX reprezentuje swobodniejszą interpretację motywów klasycystycznych.

c.d. p. 13-...

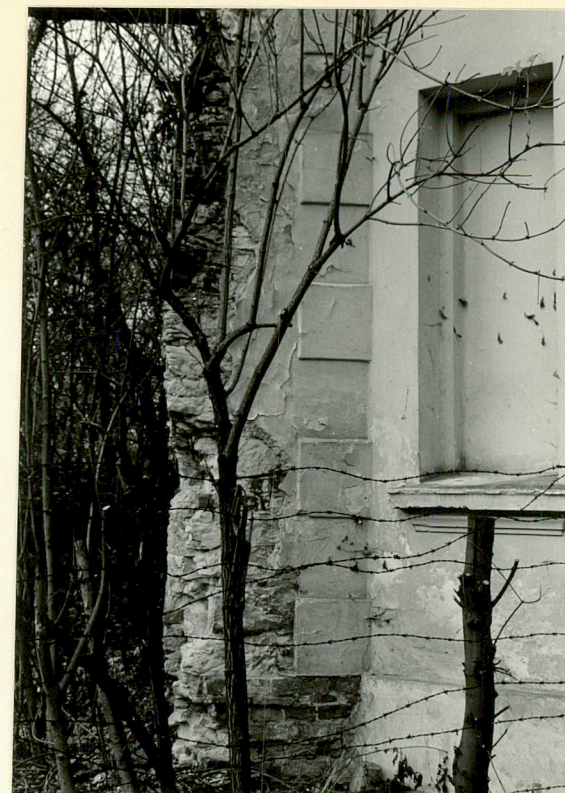
Wnętrze- główne pomieszczenie na parterze wieży jest zachowane w dobrym stanie. Tynki ścian wewnętrznych są przypuszczalnie pierwotne, natomiast zarówno piec jak i podłoga są późniejsze.

Wyposażenie - brak pierwotnego wyposażenia.

Instalacje- elektryczna, wodno-kanalizacyjna- niesprawna.

Wkładkę założył: mgr Jadwiga Chmielewska
(imię, nazwisko, data)

Miejsce przechowywania negatywów: WOSZ




WIDOK OD POŁUDNIA I POŁUDNIOWEGO-WSCHODU




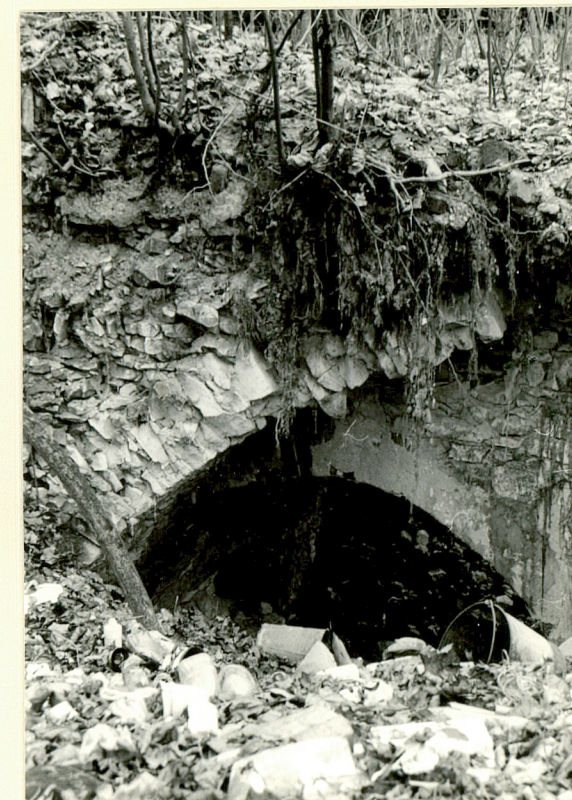
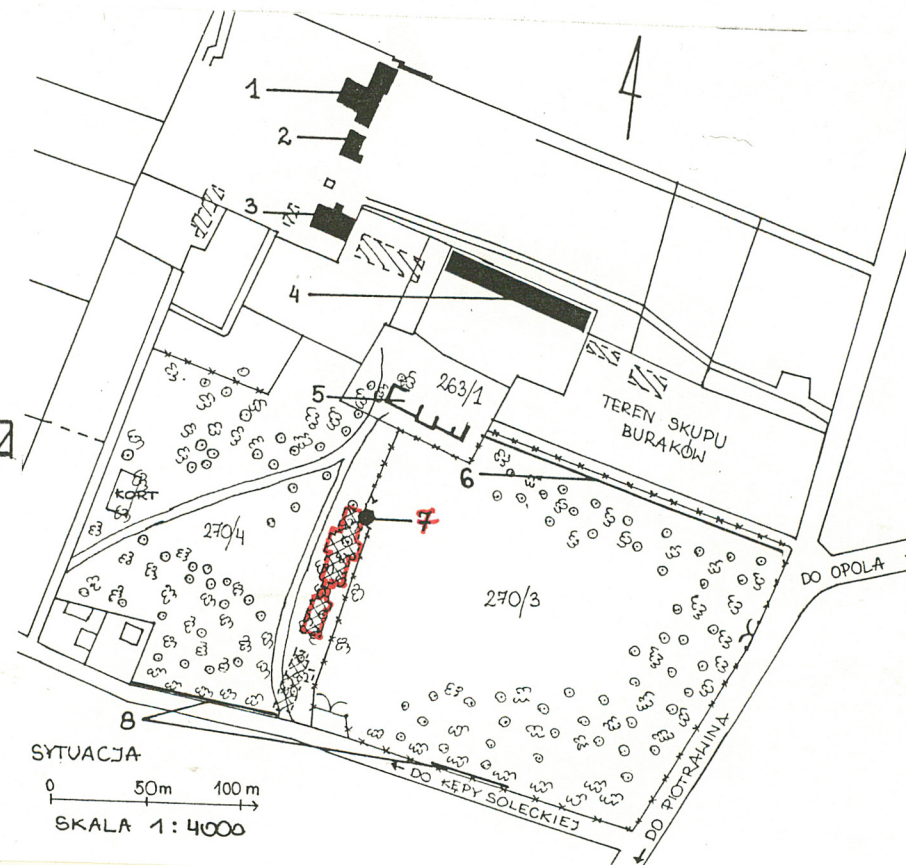
1. Miejscowość	2. Obiekt (nazwa jak w karcie)	3. Zawartość wkładki (nazwa obiektu lub materiału uzupełniającego)
KAMIEŃ	POZOSTAŁOŚCI PAŁACU-WIEŻA	Plan sytuacyjny, zdjęcia.

OBIEKTY ZAŁOŻENIA PAŁACOWO-PARKOWEGO:

- WIEŻA - 7
- WOZOWNIA - 5
- MUR POŁUDNIOWY - 8
- MUR POŁNOČNY - 6
- RUINY PAŁACU - 

ZABUDOWANIA FOLWARCZNE:

- STAJNIA - 4
- SŁODOWNIA - 3
- GORZELNIA - 1
- MAGAZYN SPIRYTUSU - 2
- ZABUDOWANIA W RUINIE - 



PIWNICA-POZOSTAŁOŚCI

Wkładkę założył: Jadwiga Chmielewska
(imię, nazwisko, data)

Miejsce przechowywania negatywów: WOSZ



SCHODY PORTYKU ZACHODNIEGO



WIDOK OD ZACHODU NA RUINY PAŁACU



BAZA KOLUMNY



LUŻNY FRAGMENT GŁOWICY KOLUMNY

1. Miejscowość

KAMIEN

2. Obiekt (nazwa jak w karcie)

POZOSTAŁOŚCI PAŁACU-WIEŻA

3. Zawartość wkładki (nazwa obiektu lub materiału uzupełniającego)

Zdjęcia.



WIEŻA-GZYMS WIENCZĄCY I KONDYGNACJI



WIEŻA-DACH

Wkładkę założył: Jadwiga Chmielewska

(imię, nazwisko, data)

Miejsce przechowywania negatywów: WOSOZ

OZGraf. Z.P. Ostróda zam. 699 nakł. 22.600

Wzór ODZ 1978 r.