

64954

1. Obiekt

6410/213

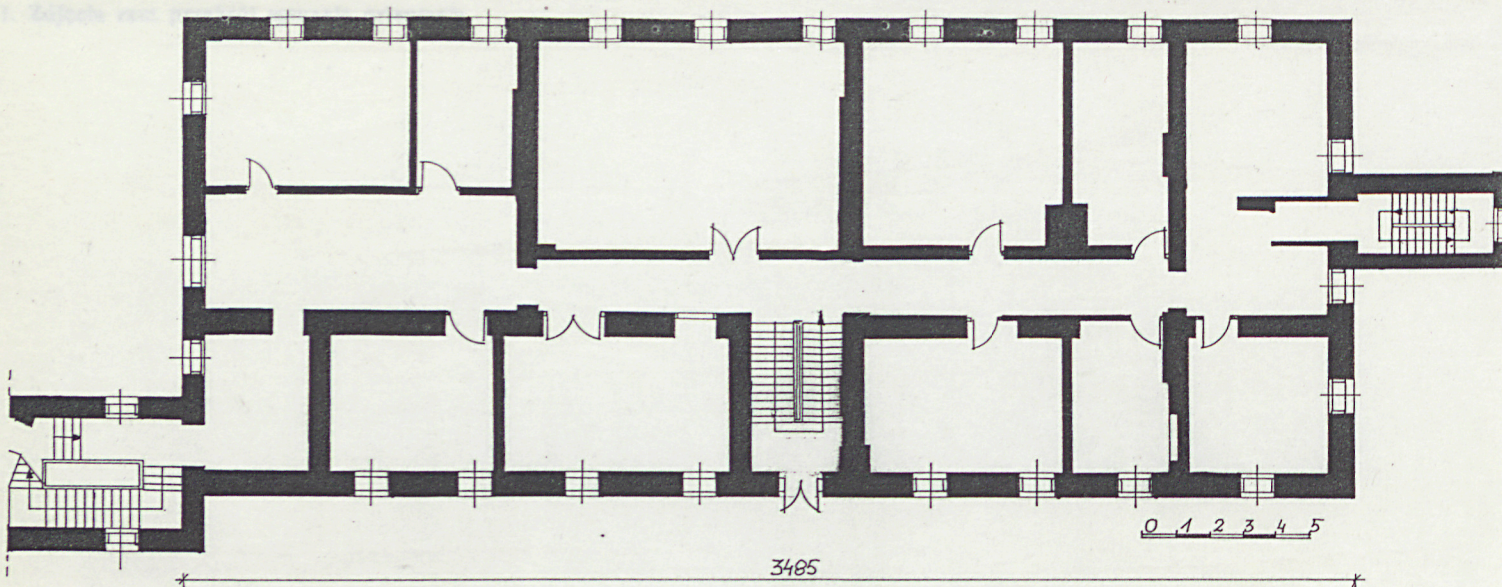
SZKOŁA ĆWICZEŃ, w zespole klasztornym

2. Czas powstania

ok. 1900 r.

3. Miejscowość

LEŚNA PODLASKA



3462

4. Adres

Leśna Podlaska
ul. Bialska

nr hipoteczny

5. Przynależność administracyjna

województwo białkopodlaskie

gmina Leśna Podlaska

powiat BIAŁA PODL.

6. Poprzednie nazwy miejscowości

7. Przynależność administracyjna 1. VI. 1975 r.

województwo lubelskie

powiat Biała Podlaska

8. Właściciel i jego adres

Zespół Szkół Rolniczych
w Leśnej Podlaskiej

9. Użytkownik i jego adres

J.W.

10. Rejestr zabytków

Nr A-242

data 15.03.1995

A-135



12. Autorzy, historia obiektu, określenie stylu.

Wybudowana ok. 1900 roku z przeznaczeniem na potrzeby Prawosławnej Szkoły Powszechnej. Po 1919 r. przejęta przez Państwowe Seminarium Nauczycielskie przekształcone następnie na Liceum Ogólnokształcące i Liceum Pedagogiczne. Funkcje szkole pełnił do lat 70-tych. Obecnie w trakcie adaptacji na cele mieszkalne.

Bez cech stylowych.

13. Opis (sytuacja, materiał i konstrukcja, rzut, bryła, elewacje, wnętrze wyposażenie instalacje)

- SYTUACJA:

Zespół klasztorny zajmuje wielohektarowy obszar w pd. części Leśnej Podlaskiej. Dzieli się na część klasztorną i część szkloną. Część klasztorna/pd./ zajmuje teren d. grodziska, przez nią przebiega oś główna założenia, grupuje też główne obiekty architektoniczne. Na .rodku stoi kościół, po jego pd. stronie kaplica M.B. Leśniańskiej, przed fasadą na osi brama główna z murem obronnym. Po stronie pn.-zach. zlokalizowano zespół budynków klasztornych. Całość otacza d. fosa, łąki, stawy i pozostałości parku. Od strony ulicy biegnie ażurowy mur ogrodzeniowy z bramą boczną. Nad fosą wybudowano dwa mostki. Część szkolną od klasztoru oddziela pełny mur oraz kanały /fosy/. Część szkolną tworzą budynki po zach. i wsch. stronie kanału. Budynki zach. dotyczą klasztornych, ustawiono je w literę U tworząc tym samym rodzaj placu zamkniętego od pn. budynkiem d. elektrowni. W części wsch. stoją szkoła i drewniany budynek "Kseni". Szkoła ćwiczeń jest zach. skrzydłem zwartego układu budynków szkolnych. Łączy się bezpośrednio od pd. z internatem "małym", po jej zach. str. rozciąga się park, po wsch. dziedziniec.

- MATERIAŁ I KONSTRUKCJA:

Murowana z cegły na zaprawie wapiennej, obustronnie tynkowana. Posadzki cementowe, podłogi drewniane, deskowe, parkiety. Stropy Kleina oraz drewniane belkowe z tynkowaną podsiębitką. Wieżba dachowa drewniana krokwiowo-stolcowa. Dach kryty blachą ocynkowaną. Stolarka okienna i drzwiowa drewniana, futrynowa. Okna dwuskrzydłowe z poprzecznym górnym skrzydłem, wielopolowe. Drzwi płycinowe. Schody betonowe, wylewane, z poręczami, dwubiegowe.

- RZUT:

Na planie wydłużonego prostokąta z dobudówkami klatek schodowych przy elewacjach szczytowych. Klatka schodowa pn. na środku boku, wąska prostokątna. Klatka schodowa pd. przy narożniku wsch. o połowę szersza od pn.. Korpus dwu- i półtraktowy, z korytarzem wzdłużnym na środku. Trakt wsch. nieco płytszy, złożony z sześciu sal lekcyjnych i klatki schodowej w środku traktu. Trakt zach. złożony z sześciu różnej wielkości sal lekcyjnych. Korytarz w części pd. dwukrotnie szerszy. Układ pomieszczeń na piętrach dwu- i półtraktowy, zbliżony do parteru /łącznie 37 pomieszczeń/.

- BRYŁA:

Prostopadłościenna, zwarta, czterokondygnacyjna, nakryta dwuspadowym dachem, połączona z tzw. "małym" internatem czterokondygnacyjną, pd. klatką schodową równą korpusowi, nakrytą niezależnym dachem dwuspadowym. Klatka pn. prostopadłościenna, równa korpusowi, kryje ją dach dwuspadowy, niski.

- ELEWACJE:

Otynkowane, rozczłonkowane prostokątnymi otworami okiennymi, zwieńczone profilowanym gzymsem. Otwory bez opasek, osadzone na podokiennym gzymsie. Między kondygnacjami pas-gzyms kordonowy. Elewacja frontowa dziesięcioosiowa, z regularnym układem osi. W parterze, na środku drzwi. Przy narożniku pd. płyciny i niewielki wiatrołap. Elewacja klatki schodowej pd. z odcinkowo zwieńczonym, arkadowym prześwitem wyżej, na środku jedno okno. Elewacja klatki schodowej pn. bez podziałów, naroża opilastrowane. Elewacja zach. dziesięcioosiowa, z oknami na osiach. Klatka schodowa pn. bez podziałów, pd. z oknami na środku i prześwitem w parterze.

c.d.opisu na wkladce nr 1.

<p>14. Kubatura</p> <p>ok. 7350 m³</p>	<p>15. Powierzchnia użytkowa</p> <p>1470 m²</p>	<p>16. Przeznaczenie pierwotne</p> <p>szkoła</p>	<p>17. Użytkowanie obecne</p> <p>nieużytkowana</p>
<p>18. Prace budowlane i konserwatorskie, ich przebieg i dokumentacja</p> <p>Remonty bieżące w latach 1928 i 1960. Obecny rozpoczęty w 1988 r., zatrzymany.</p>		<p>19. Stan zachowania (fundamenty, ściany zewnętrzne, ściany wewnętrzne, sklepienia, stropy konstrukcje dachowe, pokrycie dachu, wyposażenie i instalacje)</p> <p>Ściany - zawilgocone i zagrzybione u dołu tynk lekko zawilgocoy Podłogi - wyeksploatowane Stropy - dość dobre Stolarka - wyeksploatowana Dach - dobry</p> <p>20. Najpilniejsze postulaty konserwatorskie Kontynuacja remontu.</p>	

21. Akta archiwalne (rodzaj akt, numer i miejsce przechowania)

24. Uwagi różne

22. Bibliografia

- Zabytki architektury i budownictwa w Polsce, woj. bialsko-podlaskie, ODZ W-wa 1984 r., s-88

25. Opracował

tekst mgr Stanisław Fiedorczuk 1994 r.

Imię, nazwisko, data, podpis

plany, rysunki mgr Stanisław Fiedorczuk 1994 r.

Imię, nazwisko, data, podpis

zdjęcia fotogr. mgr Stanisław Fiedorczuk 1994 r.

Imię, nazwisko, data, podpis

miejsce przechowania negatywów PSOZ O/Biała Podlaska

Karta po wypełnieniu podlega ochronie na podstawie przepisów prawa autorskiego

26. Adnotacje o inspekcjach, informacje o zmianach (daty, imiona i nazwiska wypełniających)

23. Źródła ikonograficzne i fotografla (rodzaj, miejsca przechowania, sygnatury)

27. Załączniki

Wkładka

1. Miejscowość

Leśna Podlaska

2. Obiekt (nazwa jak w karcie)

Szkoła ćwiczeń, w zespole
klasztornym

3. Zawartość wkladki (nazwa obiektu lub materiału uzupełniającego)

opis, fotografie, plany

c.d. opisu

Elewacja szczytowa czteroosiowa, w tym jedna oś przypada na klatkę schodową. Elewacja szczytowa pd. trójosiowa z nieregularnym układem osi, na których jedynie okna. W szczycie dwa otwory okienne.

WNĘTRZE:

Pomieszczenia pozbawione cech je wyróżniających. Wszystkie z tynkowanymi stropami i ścianami. W salach lekcyjnych deskowe podłogi, w korytarzu parteru cementowa, lastrykowa posadzka, na piętrach podłogi. Komunikacja z zewnątrz od strony szczytów i drzwiami elewacji frontowej. Komunikacja wewnątrz oparta o korytarze w pionie o trzy klatki schodowe, środkową wewnętrzną i dwie boczne zewnętrzne. Sale lekcyjne doświetlone, korytarze z oknami od strony szczytów.

INSTALACJE: elektryczna. wod.-kan..

