

OŚRODEK DOKUMENTACJI  
ZABYTKÓW w WARSZAWIE

KARTA EWIDENCYJNA ZABYTKÓW  
ARCHITEKTURY I BUDOWNICTWA

A B C D E F G H I J K L M N O P R S T U V X Y Z

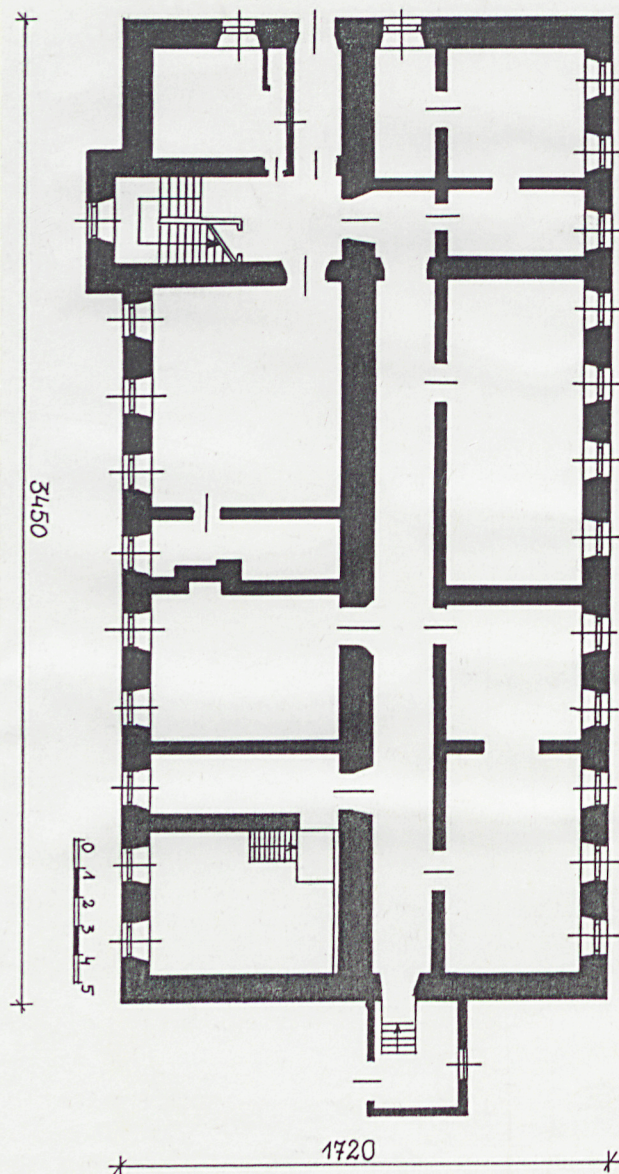
Nr LUBELSKIE

1. Obiekt *64/8/2/2*  
SZKOŁA, w zespole klasztornym

*38363*

2. Czas powstania  
ok. 1890 r.

3. Miejscowość  
LEŚNA PODLASKA



4. Adres  
Leśna Podlaska  
ul. Bialska

nr hipoteczny

5. Przynależność administracyjna  
województwo białkopodlaskie

gmina Leśna Podlaska

6. Poprzednie nazwy miejscowości

7. Przynależność administracyjna  
1 VI 1975

województwo lubelskie

powiat Biała Podlaska

8. Właściciel i jego adres  
Zespół Szkół Rolniczych  
w Leśnej Podlaskiej

9. Użytkownik i jego adres  
J.W.

10. Rejestr zabytków

A-242

15.03.1995

Nr

data

A-135



Wybudowana ok. 1890 r., jako Prawosławna Szkoła Powszechna prowadzona przez Rosjan zakonnic. Szkoła prowadzona była na bardzo wysokim poziomie. Uczyło się w niej ok. 400 dziewcząt/większości/ i chłopców. Do dyspozycji dziewcząt wybudowano internat. Szkoła była bezpłatna. Po wyjeździe zakonnic budynek w 1919 roku przejęło Państwowe Seminarium Nauczycielskie, przekształcone następnie na Liceum Ogólnokształcące i Liceum Pedagogiczne. Pierwotnie była połączona z okazałą cerkwią rozebraną po I-ej wojnie światowej, zachowały się jedynie ślady po fundamentach.

Bez cech stylowych.

#### - SYTUACJA:

Zespół klasztorny zajmuje wielohektarowy obszar w pd. części Leśnej Podlaskiej. Dzieli się na część klasztorną i część szkolną. Część klasztorna/pd./ zajmuje teren d. grodziska, przez nią przebiega oś główna założenia, grupuje też główne obiekty architektoniczne. Na środku stoi kościół, po jego pd. stronie kaplica M.B. Leśniańskiej, przed fasadą na osi brama główna z murem obronnym. Po stronie pn.-zach. zlokalizowano zespół budynków klasztornych. Całość otacza d. fosa, łąki, stawy i pozostałości parku. Od strony ulicy biegnie ażurowy mur ogrodzeniowy z bramą boczną. Nad fosą wybudowano dwa mostki. Część szkolną od klasztoru oddziela pełny mur oraz kanały /fosy/. Część szkolną tworzą budynki po zach. i wsch. stronie kanału. Budynki zach. dotyczą klasztornych, ustawiono je w literę U tworząc tym samym rodzaj placu zamkniętego od pn. budynkiem d. elektrowni. W części wsch. stoją szkoła i drewniany budynek "Kseni". Szkoła stoi prawie równolegle do ul. Bialskiej. Między nią a kanałem obszerny utwardzony plac szkolny. Przy pn. elewacji wjazd na teren szkoły.

#### - MATERIAŁ I KONSTRUKCJA:

Murowany z cegły na zaprawie wapiennej, obustronnie tynkowany. Posadzki z terrakoty, podłogi deskowe, parkiety. Stropy drewniane, belkowe, z tynkowaną podsiębitką oraz betonowe, wylewane. Wieżba dachowa drewniana, krokwiowo-stolcowa. Dach kryty blachą ocynkowaną. Stolarka okienna i drzwiowa drewniana, futrynowa. Okna dwuskrzydłowe, z poziomym skrzydłem. schody betonowe, wylewane, dwubiegowe, z poręczami.

#### - RZUT:

Na planie prostokąta, dwu- i półtraktowy, z korytarzem na środku. Trakt frontowy zach., nieco głębszy, zajmuje połowę szerokości, druga korytarz i trakt wsch.. W trakcie zach. kolejno od pn. pokój, wysunięta ryzalitowo klatka schodowa, pokój duży, wąski magazynek, pokój, korytarzyk, pokój. W trakcie wsch. pokój, wąski pokój odpowiadający klatce schodowej, długi pokój, pokój kwadratowy, pokój prostokątny. Korytarz w linii klatki schodowej przedzielony dwukrotnie. Piętra I i II z podobnym układem pomieszczeń.

#### - BRYŁA:

Zwarta, prostopadłościenna, czterokondygnacyjna, nakryta dwuspadowym dachem. W elewacji zach. ryzalit klatki schodowej nakryty niezależnym dwuspadowym daszkiem. Przy elewacji pd. mała parterowa dobudówka - wiatrołap, nakryty dachem dwuspadowym.

#### - ELEWACJE:

Otynkowane, zwieńczone profilowanym gzymsem. Otwory okienne i drzwiowe prostokątne, bez opasek. Parter oddzielony od piętra gzymsem kordonowym. Elewacja zach. z ryzalitem przy narożniku pn., dziesięcioosiowa, na osiach wyłącznie okna. Elewacja wsch. dwunastoosiowa, osie regularnie rozmieszczone, na osiach okna. Elewacja szczytowa pd., jednoosiowa, w linii korytarza okna, drzwi w parterze poprzedzone dobudówką wiatrołapem. Elewacja szczytowa pn. czteroosiowa z oknami na osiach.

#### - WNETRZE:

Pozbawione cech je wyróżniających. Wszystkie z tynkowanymi ścianami i stropami. W pokojach - salach lekcyjnych deskowe podłogi, korytarz z terrakotą. Komunikacja z zewnątrz od str. obu szczytów, wewnątrz oparta o korytarz, w pionie o dwie klatki schodowe. Wszystkie pomieszczenia doświetlone

INSTALACJE: Elektryczna, wod.-kan., c.o.



<p>14. Kubatura</p> <p>3</p> <p>6936 m</p>	<p>15. Powierzchnia użytkowa</p> <p>2</p> <p>2312 m</p>	<p>16. Przeznaczenie pierwotne</p> <p>szkoła</p>	<p>17. Użytkowanie obecne</p> <p>szkoła</p>
<p>18. Prace budowlane i konserwatorskie, ich przebieg i dokumentacja</p> <p>Remont kapitalny w latach 1985-87.</p>		<p>19. Stan zachowania (fundamenty, ściany zewnętrzne, ściany wewnętrzne, sklepienia, stropy, konstrukcje dachowe, pokrycie dachu, wyposażenie i instalacje)</p> <p>Ściany - dość dobre, ze śladami lekkich zawilgoczeń w dolnych partiach</p> <p>Stropy - dobre</p> <p>Dach - dobry</p> <p>Stolarka - dobra</p> <p>Podłogi - dobre</p> <p>20. Najpilniejsze postulaty konserwatorskie</p> <p>Brak</p>	



21. Akta archiwalne (rodzaj akt, numer i miejsce przechowania)

24. Uwagi różne

22. Bibliografia

25. Opracował

tekst mgr Stanisław Fiedorczuk 1994 r.

imię, nazwisko, data, podpis

plany, rysunki mgr Stanisław Fiedorczuk 1994 r.

imię, nazwisko, data, podpis

zdjęcia fotograf. mgr Stanisław Fiedorczuk 1994 r.

imię, nazwisko, data, podpis

miejsce przechowania negatywów PSOZ O/Biała Podlaska

Karta po wypełnieniu podlega ochronie na podstawie przepisów prawa autorskiego

26. Adnotacje o inspekcjach, informacje o zmianach (daty, imiona i nazwiska wypełniających)

23. Źródła ikonograficzne i fotografie (rodzaj, miejsca przechowania sygnatury)

27. Załączniki

Wkładka



1. Miejscowość

LEŚNA PODLASKA

2. Obiekt (nazwa jak w karcie)

Szkoła w zespole klasztor.

3. Zawartość wkładki (nazwa obiektu lub materiału uzupełniającego)

fotografie, plany

38320



38 352



38432