

1. Obiekt

614/4
BUDYNEK KLASZTORNY I., w zespole klasztornym
38306

2. Czas powstania

k. XVIII.,
XIX. w.

3. Miejscowość

LEŚNA PODLASKA

4. Adres Leśna Podlaska

nr hipoteczny

5. Przynależność administracyjna

województwo białskopodlaskie

gmina Leśna Podlaska

pow. BIAŁA PODL.

6. Poprzednie nazwy miejscowości

7. Przynależność administracyjna 1. VI. 1975 r.

województwo lubelskie

powiat Biała Podlaska

8. Właściciel i jego adres

Zakon O.O. Paulinów
w Leśnej Podlaskiej

9. Użytkownik i jego adres

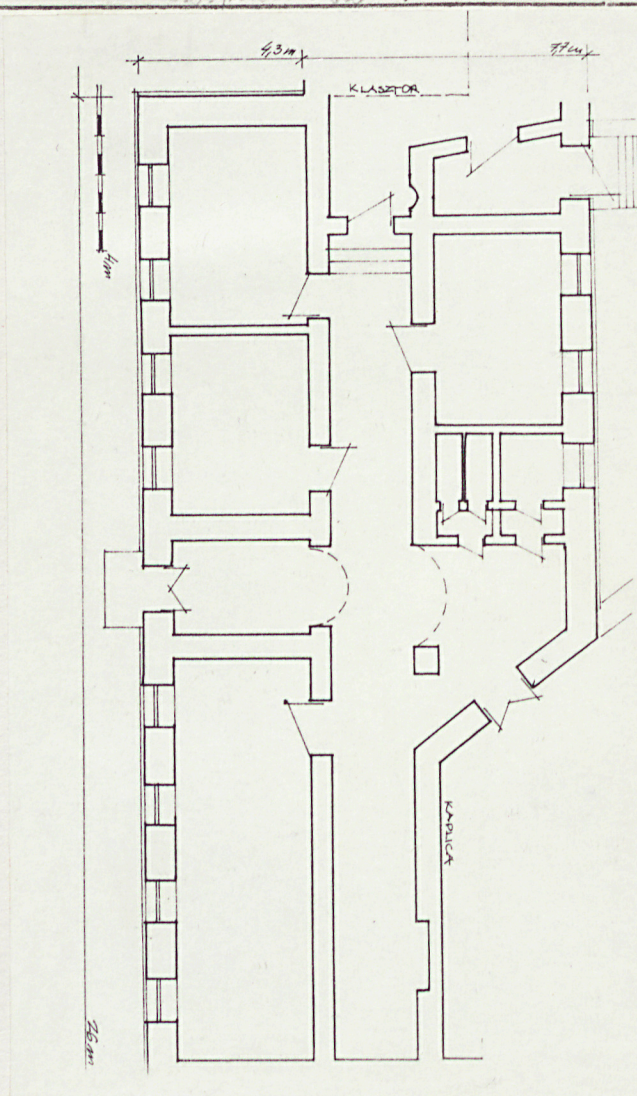
J.W.

10. Rejestr zabytków

Nr A-135.

data 17.09.1956

104/56



12. Autorzy, historia obiektu, określenie stylu.

Wybudowany pod k.XVIII wieku jako budynek gówny, zakonny O.O.Paulinów. Przejęty przez Rosjan w 1875 roku i adaptowany na potrzeby zakonu prawosławnego, żeńskiego. Do O.O.Paulinów powrócił w 1919 roku. Przebudowany wewnątrz pod koniec lat 70-tych.

Barok

13. Opis (sytuacja, materiał i konstrukcja, rzut, bryła, elewacje, wnętrze wyrośnienie instalacje)

- SYTUACJA:

Zespół klasztorny zajmuje wielohektarowy obszar w pd. części Leśnej Podlaskiej. Dzieli się na część klasztorną i część szkloną. Część klasztorna/pd./ zajmuje teren d. grodziska, przez nią przebiega oś główna założenia, grupuje też główne obiekty architektoniczne. Na .rodku stoi kościół, po jego pd. stronie kaplica M.B.Leśniańskiej, przed fasadą na osi brama główna z murem obronnym. Po stronie pn.-zach. zlokalizowano zespół budynków klasztornych. Całość otacza d.fosa, łaki, stawy i pozostałości parku. Od strony ulicy biegnie ażurowy mur ogrodzeniowy z bramą boczną. Nad fosą wybudowano dwa mostki. Część szkolną od klasztoru oddziela pełny mur oraz kanały /fosy/. Część szkolną tworzą budynki po zach. i wsch. stronie kanału. Budynki zach. dotyczą klasztornych, ustawiono je w literę U tworząc tym samym rodzaj placu zamkniętego od pn. budynkiem d. elektrowni. W części wsch.stoją szkoła i drewniany budynek "Kseni". Budynek klasztorny I stanowi pn. zamknięcie klasztoru O.O.Paulinów, łączy się szczytami z internatem zw."małym" oraz budynkiem klasztornym II. Zwrócony frontem na wsch. do placu kościelnego. Do jego zach. elewacji dotyka pod kątem kaplica klasztorna.

- MATERIAŁ I KONSTRUKCJA:

Murowany z cegły na zaprawie wapiennej, obustronnie tynkowany. Posadzki cementowe, lastryko. Stropy betonowe, wylewane. Podłogi drewniane, deskowe. Parkiety. Wieżba dachowa drewniana, krokwiowo-stolcowa. Dach kryty blachą ocynkowaną. Stalarka okienna i drzwiowa drewniana futrynowa. Okna dwuskrzydłowe, sześciopółowe. Drzwi płycinowe oraz oklepkowane. Trzony kominowe ceglane, słupowe. Schody wewnętrzne betonowe, wylewane.

- RZUT:

Na rzucie zbliżonym do prostokąta, pomniejszonego o część prezbiterium kaplicy /narożnik pn.-zach./. Dwutraktowy, z korytarzem wzdłużnym na środku. Trakt frontowy, wsch. z sienią na osi, po stronie pn. długi pokój, po stronie pd. dwa pokoje zbliżone do siebie wielkością. Trakt tylny istnieje w połowie pd.-zach., tworzą go pokój oraz zespół sanitariatów. Nieregularna przestrzeń pomiędzy korytarzem a kaplicą tworzy duży holl. Piętro z podobnym układem pomieszczeń

- BRYŁA:

Niepodpiwniczona, dwukondygnacyjna, prostopadłościenna, zwarta, nakryta dachem naczółkowym.

- ELEWACJE:

Otynkowane, na cokole, zwieńczone wydatnym profilowanym gzymsem. Między kondygnacjami gzyms kordonowy. Okna drugiej kondygnacji osadzone na gzymsie podokiennym, ciągłym. Otwory okienne i drzwiowe prostokątne, w szerokich profilowanych opaskach. Okna piętra nieco mniejsze. Elewacja frontowa /wsch./ ośmioosiowa, z regularnym rozmieszczeniem osi. Parter boniowany. Na czwartej osi od pd. w parterze drzwi. Elewacja tylna zach. w połowie przysłonięta przez klasztorną kaplicę w pozostałej części trójosiowa. Elewacja pn. przysłonięta w całości przez internat "mały". Elewacja pd. w połowie zach. przysłonięta przez budynek klasztorny II., w pozostałej części jednoosiowa, boniowana w parterze.

- WNETRZE:

Komunikacja w zewnątrz od frontu oraz pd. skrzydła klasztornego. Komunikacja wewnątrz oparta o wzdłużny korytarz. Wszystkie pokoje doświetlone. Holl i korytarz ciemne.

c.d.opisu na wkładce nr 1.

<p>14. Kubatura</p> <p>ok. 2496 m³</p>	<p>15. Powierzchnia użytkowa</p> <p>464 m²</p>	<p>16. Przeznaczenie pierwotne</p> <p>klasztor</p>	<p>17. Użytkowanie obecne</p> <p>klasztor</p>
<p>18. Prace budowlane i konserwatorskie, ich przebieg i dokumentacja</p> <p>Patrz historia.</p>		<p>19. Stan zachowania (fundamenty, ściany zewnętrzne, ściany wewnętrzne, sklepienia, stropy konstrukcje dachowe, pokrycie dachu, wyposażenie i instalacje)</p> <p>Ściany - dość dobre Posadzki - dobre Stropy - dobre Dach - dobry Stolarka - dobra</p>	
		<p>20. Najpilniejsze postulaty konserwatorskie</p> <p>Brak</p>	

21. Akta archiwalne (rodzaj akt, numer i miejsce przechowania)

24. Uwagi różne

22. Bibliografia

- Zabytki architektury i budownictwa w Polsce, woj. bialsko-podlaskie, ODZ W-wa 1984 r., s-88

25. Opracował

tekst mgr Stanisław Fiedorczuk 1994 r.

imię, nazwisko, data, podpis

plany, rysunki mgr Stanisław Fiedorczuk 1994 r.

imię, nazwisko, data, podpis

zdjęcia fotogr. mgr Stanisław Fiedorczuk 1994 r.

imię, nazwisko, data, podpis

miejsce przechowania negatywów PSOZ O/Biała Podlaska

Karta po wypełnieniu podlega ochronie na podstawie przepisów prawa autorskiego

26. Adnotacje o inspekcjach, informacje o zmianach (daty, imiona i nazwiska wypełniających)

23. Źródła ikonograficzne i fotografia (rodzaj, miejsca przechowania, sygnatury)

27. Załączniki

Wkładka

1. Miejscowość

Leśna Podlaska

2. Obiekt (nazwa jak w karcie)

Budynek klasztorny I.,
w zespole klasztornym

3. Zawartość wkładki (nazwa obiektu lub materiału uzupełniającego)

opis, fotografie, plany

c.d. opisu

We wszystkich pomieszczeniach tynkowane ściany i stropy. w pokojach deskowe podłogi. W kortyarzu i hollu posadzki z płyt piaskowca. Pomieszczenia bez cech je wyróżniających. Rozbudowany jedynie holl parteru który łączy klasztor z kaplicą.

INSTALACJE: Elektryczna, wod.-kan., c.-o..

38348



38338





38311



38341



38340

