

1. Obiekt

KAPLICA KLASZTORNA, w zespole klasztornym

38329

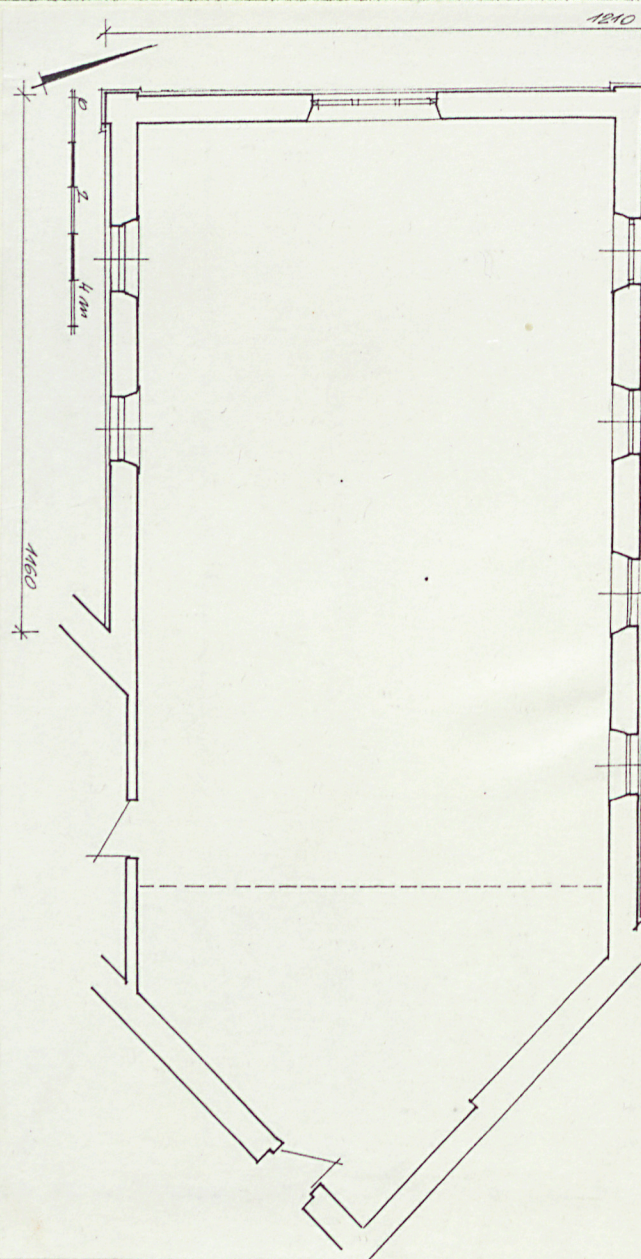
2. Czas powstania

4 ćw. XIX w.

3. Miejscowość

LEŚNA PODLASKA

11



4. Adres

Leśna Podlaska

nr albumowy

5. Przynależność administracyjna

województwo białkopodlaskie

gmina Leśna Podlaska

pow. Biała Podl.

6. Poprzednie nazwy miejscowości

7. Przynależność administracyjna

1 VI 1975

województwo lubelskie

powiat Biała Podlaska

8. Właściciel i jego adres

Zakon O.O. Paulinów
w Leśnej Podlaskiej

9. Użytkownik i jego adres

J.W.

10. Rejestr zabytków

Nr

A-135

data

16.12.1966

12. Autorzy, historia obiektu, określenie stylu.

Wybudowana w 4 ćw. XIX wieku jako klasztorna Prawosławnego Żeńskiego Zakonu. Jako kaplica użytkowana do 1945 roku.

Neobarok.

13. Opis (sytuacja, materiał i konstrukcja, rzut, bryła, elewacje, wnętrze, ujęcie oszałem instalacje).

- SYTUACJA:

Zespół klasztorny zajmuje wielohektarowy obszar w pd. części Leśnej Podlaskiej. Dzieli się na część klasztorną i część szkloną. Część klasztorna/pd./ zajmuje teren d. grodziska, przez nią przebiega oś główna założenia, grupuje też główne obiekty architektoniczne. Na środku stoi kościół, po jego pd. stronie kaplica M.B. Leśniańskiej, przed fasadą na osi brama główna z murem obronnym. Po stronie pn.-zach. zlokalizowano zespół budynków klasztornych. Całość otacza d. fosa, łąki, stawy i pozostałości parku. Od strony ulicy biegnie ażurowy mur ogrodzeniowy z bramą boczną. Nad fosą wybudowano dwa mostki. Część szkloną od klasztoru oddziela pełny mur oraz kanały /fosy/. Część szkloną tworzą budynki po zach. i wsch. stronie kanału. Budynki zach. dotyczą klasztornych, ustawiono je w literę U tworząc tym samym rodzaj placu zamkniętego od pn. budynkiem d. elektrowni. W części wsch. stoją szkoła i drewniany budynek "Kseni". Kaplica klasztorna w części klasztornej zlokalizowana przy budynku klasztornym I, po jego zach. stronie do którego ustawiona pod kątem.

- MATERIAŁ I KONSTRUKCJA:

Murowana z cegły na zaprawie wapiennej, obustronnie tynkowana. Posadzka cementowa. Strop wylewany. Wieża dachowa drewniana, krokwiowo-stolcowa. Dach kryty blachą ocynkową. Okna drewniane futrynowe, dwuskrzydłowe, wielopolowe. Drzwi drewniane, futrynowe, płycinowe.

- RZUT:

Na planie prostokąta zamkniętego trójbocznie. Jednoprzestrzenna, z wydzielonym funkcjonalnie podwyższeniem sceny.

- BRYŁA:

Prostopadłościenne, zwarta, nakryta dwuspadowym dachem przenikającym w dach budynku klasztornego z ktrym bezpośrednio połączona.

- ELEWACJE:

Otynkowane, na cokole, zwieńczone mocno profilowanym gzymsem. Naroża ujęte pilastrami. Elewacja frontowa /zach./ jednoosiowa, częściowo przysłonięta przez współczesne dobudówki. Na osi szerokie, odcinkowo zamknięte okno osadzone na gzymsie podokiennym oraz z odcinkowym gzymsem nadokiennym. Trójkątny szczyt dachu ogzymsowany z wąskim oknem na osi. Elewacja boczna /pn./ czteroosiowa, na osiach półkoliście zwieńczone okna osadzone na podokienniku, nad oknem półkoliście zarysowany łuk odcinkowy, podparty "konsolkami". Elewacja boczna /pd./ częściowo przysłonięta przez budynek klasztorny, w pozostałej części dwuokienna.

- WNĘTRZE:

W trakcie remontu, dostępne z klasztoru, nakryte płaskim stropem, z cementową posadzką, ściany nietynkowane. Doświetlone siedmioma oknami. Dostępne od strony korytarza starego klasztornego budynku, drzwi zlokalizowano w pd. boku trójbocznego zamknięcia. Nad drzwiami empora /teatralna/. Drzwi także za podwyższeniem sceny, w środkowym boku zamknięcia. Nad nimi para okien do górnego korytarza klasztornego. Podwyższenie sceny zarysowane na łuku odcinkowym.

- INSTALACJE: brak

<p>14. Rubatura</p> <p>3 m</p>	<p>15. Powierzchnia użytkowa</p> <p>2 m</p>	<p>16. Przeznaczenie pierwotne</p> <p>kaplica</p>	<p>17. Urzycowanie obecne</p> <p>nieużytkowana</p>
<p>18. Prace budowlane i konserwatorskie, ich przebieg i dokumentacja</p> <p>Remonty kapitalny rozpoczęty w 1985 roku, niedokończony.</p>		<p>19. stan zachowania (fundamenty, ściany zewnętrzne, ściany wewnętrzne, sklepienia, stropy konstrukcje dachowe, pokrycie dachu, wyposażenie i instalacje)</p> <p>Ściany - pozbawione tynków wewnętrznych, z zwietrzałymi tynkami zewnętrznymi. Posadzki - cementowa, bez wykończenia Strop - bez tynku Stolarka - wyeksploatowana</p> <p>20. Najpilniejsze postulaty konserwatorskie</p> <p>Kontynuacja remontu.</p>	

21. Akta archiwalne (rodzaj akt, numer i miejsce przechowania)

24. Uwagi różne

25. Opracował

tekst mgr Stanisław Fiedorczuk 1994 r.

imię, nazwisko, data, podpis

plany, rysunki mgr Stanisław Fiedorczuk 1994 r.

imię, nazwisko, data, podpis

zdjęcia fotogr mgr Stanisław Fiedorczuk 1994 r.

imię, nazwisko, data, podpis

miejsce przechowania negatywów PSOZ O/Biała Podlaska

Karta po wypełnieniu podlega ochronie na podstawie przepisów prawa autorskiego

22. Bibliografia

26. Adnotacje o inspekcjach, informacje o zmianach (daty, imiona i nazwiska wypełniających)

- Zabytki architektury i budownictwa w Polsce, woj. bialsko-podlaskie, ODZ W-wa 1984 r., -s-88

23. Źródła ikonograficzne i fotografia (rodzaj, miejsca przechowania, sygnatury)

27. Załączniki

Wkładka

1. Miejscowość

Leśna Podlaska

38480

2. Obiekt (nazwa jak w karcie)

Kaplica klasztorna, w ze-
spole klasztornym

3. Zawartość wkładki (nazwa obiektu lub materiału uzupełniającego)

fotografie, plany

38482



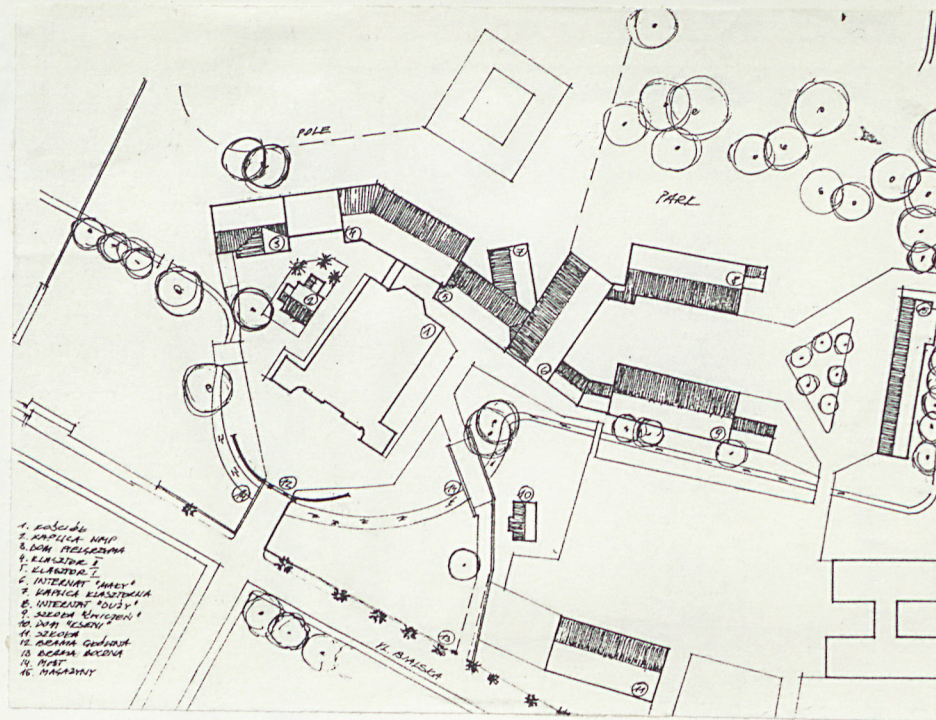
38483



38484



38459



38458