

1. Obiekt

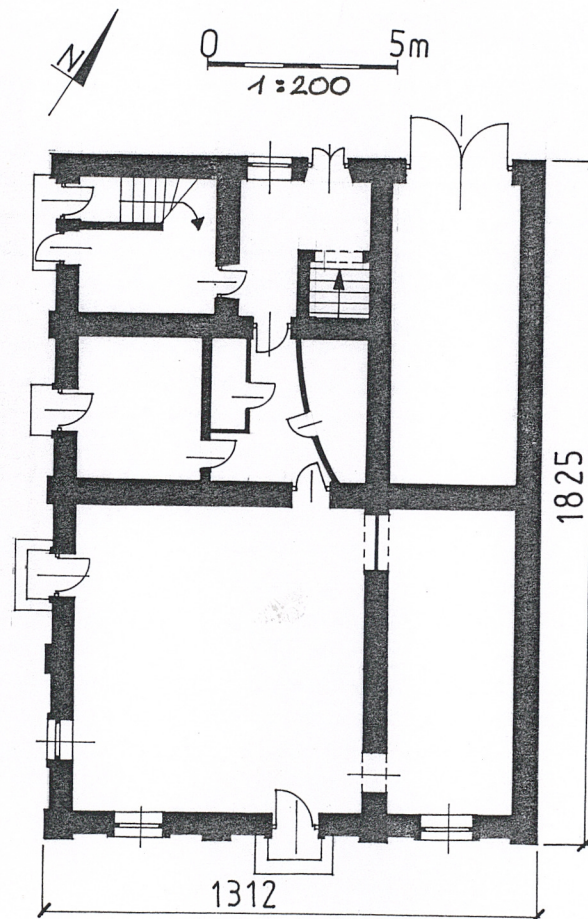
KAMIENICA MIESZCZAŃSKA

2. Czas powstania

1889 r.

3. Miejscowość

KRASNYSTAW



4. Adres

Krasnystaw
Pl. 3 Maja 1

Nr hipoteczny

Nr działki

Działka nr 988

5. Przynależność administracyjna

Województwo lubelskie

Gmina

Krasnystaw

6. Poprzednie nazwy miejscowości

Krasnystaw

7. Przynależność administracyjna 1.VI.1975 r.

Województwo

lubelskie

Powiat

Krasnystaw

8. Właściciel i jego adres



9. Użytkownik i jego adres



10. Rejestr zabytków

155
A-159/61

A-376

Nr data 20.X.1991 r.



12. Historia obiektu, autorzy, określenie stylu

Najstarszy, zapewne XVII w. dom, własność Jana i Zofii Hupow, spłonął w 1811 roku. Na placu po spalonym domu rodzina Hupów wystawiła dom parterowy. Dom ten zmieniał bardzo często właścicieli, pełniąc w 1 poł. XIX wieku funkcję domu zajezdnego. Stanowił własność Henryka Hogena i Wojciecha Gozdeckiego, następnie (od 1840-1867) rodzin Orzechowskich i Sędkowskich. W latach 1868-1878 w rękach rodziny Cruzerów i Siwińskich. Ostatecznie w 1889 roku został rozebrany przez ówczesnych właścicieli Jana i Mariannę Stefańskich. Na jego miejscu, przy zachowaniu dwupoziomowych piwnic wybudowano istniejącą kamienicę. W rękach Stefańskich do 1946 roku, następnie współwłasność [REDAKTOWANO] i spadkobierców Stefańskich. Odkupiona kolejno od nich, w latach 1985-1998 przez [REDAKTOWANO] [REDAKTOWANO] Wielokrotnie remontowana.

Klasycyzująca

13. Opis (sytuacja, materiał i konstrukcja, rzut, bryła, elewacje, wnętrze, wyposażenie, instalacje)

SYTUACJA: położona w centrum miasta, przy rynku głównym zw. Placem 3 Maja, w jego pn. pierzei, pod nr ewidencyjnym 1. Działka siedliskowa wydłużona, z trójfrontową zabudową. Kamienica narożna w zabudowie zwartej, pierzejowej, zwrócona frontem do Placu 3 Maja oraz do ul. Stanisława Augusta Poniatowskiego. Połączona oficyną z kolejną kamienicą od strony ulicy Czystej. Dojazd od strony ul. Czystej.

MATERIAŁ I KONSTRUKCJA: murowana z opoki i cegły palonej, obustronnie otynkowana. W piwnicach sklepienia kolebkowe i odcinkowe. Stropy parteru częściowo wylewane na tregach, częściowo drewniane, belkowe, z tynkową podsiębitką. Stropy piętra drewniane, belkowe, z tynkową podsiębitką. Więźba dachowa drewniana krokwiowo-stolcowa. Dach kryty blachą ocynkowaną. Na parterze posadzki terrakotowe, na piętrze deskowe podłogi. Schody wewnętrzne drewniane, zabiegowe. Schody do piwnicy betonowe, wylewane oraz ceglane. Między komorami betonowa pochylnia. Stolarka okienna i drzwiowa drewniana. Okna piętra dwuskrzydłowe, sześciopolowe, zespolone. Parteru jednoramowe. Drzwi zewnętrzne futrynowe, płycinowe, z nadświetlem. Do garażu metalowe, z blachy trapezowej. Drzwi wewnętrzne płycinowe. Trzony kominowe ceglane, w ścianach. Balkon frontowy z żeliwnymi balustradą i wspornikami oraz drewnianą deskową podłogą. Balkon pn. na belkach stalowych z deskową podłogą.

RZUT: na planie prostokąta. Dwutraktowa, dwudziałowa. Dział frontowy (zach.) dwukrotnie szerszy od wsch. Trakty jednakowej głębokości. W trakcie frontowym (pd.) kwadratowy sklep i prostokątny warsztat. W trakcie tylnym, w dziale zach. nieregularny układ ośmiu pomieszczeń. Tuż przy sklepie frontowym sklepik mały, magazynek, korytarzyk, magazynek. Przy ścianie tylnej w dziale zach. odpowiednio klatka schodowa pod którą sklepik, sieni, schody do piwnic. W dziale wsch. garaż. Na piętrze dwutraktowy, dwudziałowy układ pomieszczeń. W trakcie frontowym dwa pokoje, w trakcie tylnym od strony zach. klatka schodowa i kuchnia, za kuchnią łazienka, korytarzyk, pokój.

BRYŁA: dwukondygnacyjna, zwarta, prostopadłościenna nakryta trójpołaciowym dachem, częściowo podpiwniczona.

ELEWACJE: otynkowane, na cokole, zwieńczone profilowanym i wyładowanym gzymsem. Między kondygnacjami gzyms nieznacznie profilowany. Na piętrze prosty gzyms podokienny. Otwory okienne i drzwiowe prostokątne, parteru w płaskich opaskach, piętra w opaskach profilowanych osadzonych na gzymsach podokiennych. Między osiami oraz przy narożach toskańskie pilastry górujące gzymsy kordonowy i wieńczący, z groszkowanymi parami pionowych płycin.

Elewacja frontowa (pd.) - trójosiowa, z regularnym układem osi. Na osiach bocznych okna, środkowej drzwi. Nad drzwiami parteru gzyms odcinkowy. Drzwi piętra poprzedzone balkonem między pilastrami z ażurową balustradą na trzech konsolowych wspornikach. Pod oknami piętra wypukłe pola o odcinkowo ściętych narożach.

Elewacja zach. - czteroosiowa. Na osiach piętra okna, parteru drzwi i okno na skrajnej osi pd. Przy skrajnej osi pn. drzwi dodatkowe zbliżone do tych na osi, bez opaski.

Elewacja tylna (pn.) częściowo od zach. przysłonięta przez oficynę kamienicy od strony ulicy Czystej. W pozostałej części, w parterze trójosiowa z szerokimi drzwiami do garażu, z drzwiami i oknem do sieni. Na piętrze okno i szerokie dwuskrzydłowe drzwi na balkon w typie porte fenetre. Otwory piętra w płaskich opaskach.

WNĘTRZE: pomieszczenia bez cech je wyróżniających, różnej wielkości, wszystkie doświetlone, z płaskimi stropami. Ściany tynkowane. Sklepy z terrakotowymi posadzkami. Pomieszczenia mieszkalne z deskowymi podłogami. Piwnice nieotynkowane, z betonowymi posadzkami, sklepienia kolebkowo lub odcinkowo. Komunikacja z zewnątrz do sklepów, garażu, sieni i klatki schodowej na piętro. Komunikacja wewnątrz w układzie traktowym w trakcie tylnym oraz między przylegającymi do siebie pomieszczeniami. Komunikacja w pionie oparta o klatkę schodową, która w narożniku pn.-zach. Wejście na strych z klatki schodowej, drabiną. Strych jednoprzestrzenny, doświetlony lukarnami frontowymi i tylnymi. Wejście do piwnic z sieni tylnej, jednobiegowymi schodami. Układ czterech komór piwnicy nieregularny, dwupoziomowy. Poziomy połączone ze sobą betonowymi pochylniami.

INSTALACJE: elektryczna, kominowa, wod.-kan., c.-o.

<p>14. Kubatura</p> <p>ok. 1870 m³</p>	<p>15. Powierzchnia użytkowa</p> <p>172 m²</p>	<p>16. Przeznaczenie pierwotne</p> <p>kamienica</p>	<p>17. Użytkowanie obecne</p> <p>kamienica</p>
<p>18. Prace budowlane i konserwatorskie, ich przebieg i dokumentacja</p> <p>W trakcie remontu w latach 1988-90 roku w znacznej części przebudowany - stropy traktu frontowego, piwnice. W trakcie prac z lat 1998-2000 wykonano nowe terrakotowe posadzki, część stolarki, odnowiono elewacje oraz wnętrza.</p> <p>Dokumentacje w WO SOZ D/Chełm</p> <p>1. Krasnystaw - Kosztorys robót remontowo-budowlanych (rewaloryzacja kamienicy mieszczańskiej przy ul. Maja 1 w Krasnymstawie)</p>		<p>19. Stan zachowania</p> <p>Obiekt po remoncie</p> <p>Ściany - dobre</p> <p>Posadzki - dobre</p> <p>Stropy - dobre</p> <p>Stolarka - dobra</p> <p>Wieżba dachowa - dobra</p> <p>Pokrycie dachowe dość dobre, szczelne</p>	
		<p>20. Najpilniejsze postulaty konserwatorskie</p> <p>Brak uwag</p>	

21. Akta archiwalne (rodzaj akt, numer i miejsce przechowywania)

24. Uwagi różne

22. Bibliografia

Lucyna Wysznińska - *Kamienice wschodniej pierzeji rynku Plac 1-go Maja 13-20, mpis w WOSOZ D/Chełm*, 1985 r., s. 38-39
Zabytki Architektury i Budownictwa w Polsce, woj. chełmskie. ODZ 1999 r., s 152.

25. Opracował

Tekst

mgr inż. arch. Wojciech Pietrzak, rok 2002

Plany, rysunki

mgr inż. arch. Wojciech Pietrzak, rok 2002

Zdjęcia fotogr.

mgr inż. arch. Wojciech Pietrzak, rok 2002

Miejsce przechowywania negatywów

WO SOZ D/Chełm

Karta po wypełnieniu podlega ochronie na podstawie przepisów prawa autorskiego

26. Adnotacje o inspekcjach, informacje o zmianach (daty, imiona i nazwiska wypełniających)

23. Źródła ikonograficzne i fotografie (rodzaj, sygnatura i miejsce przechowywania)

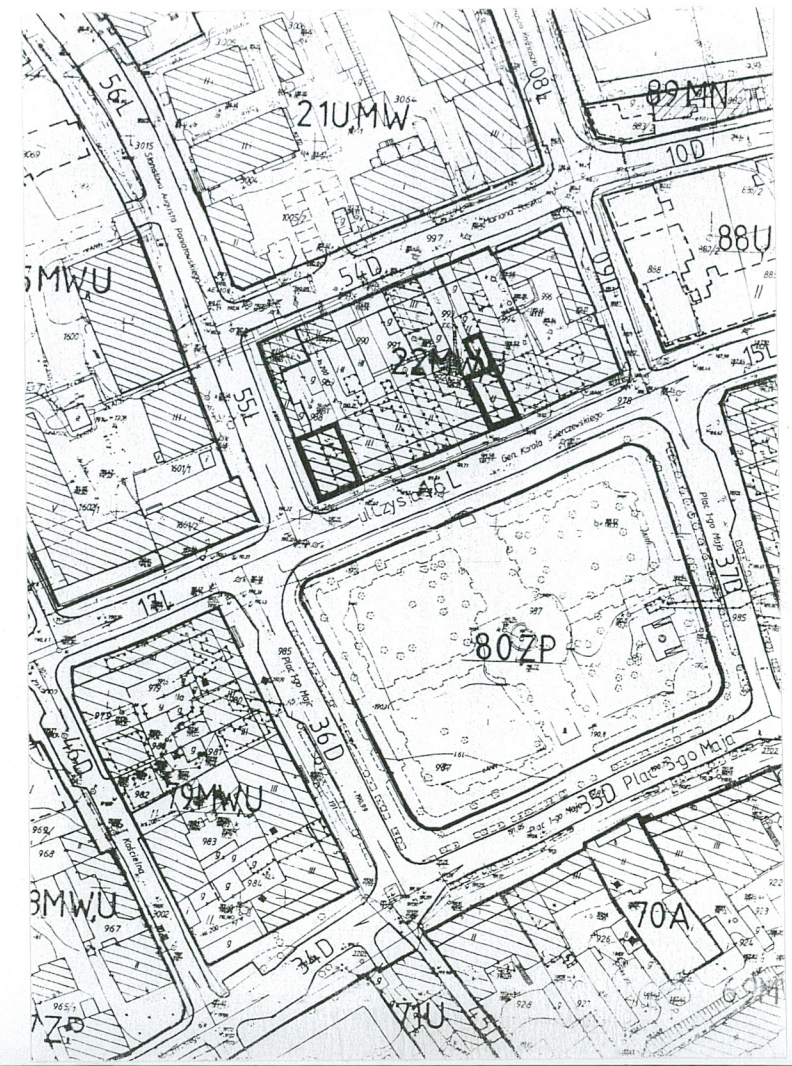
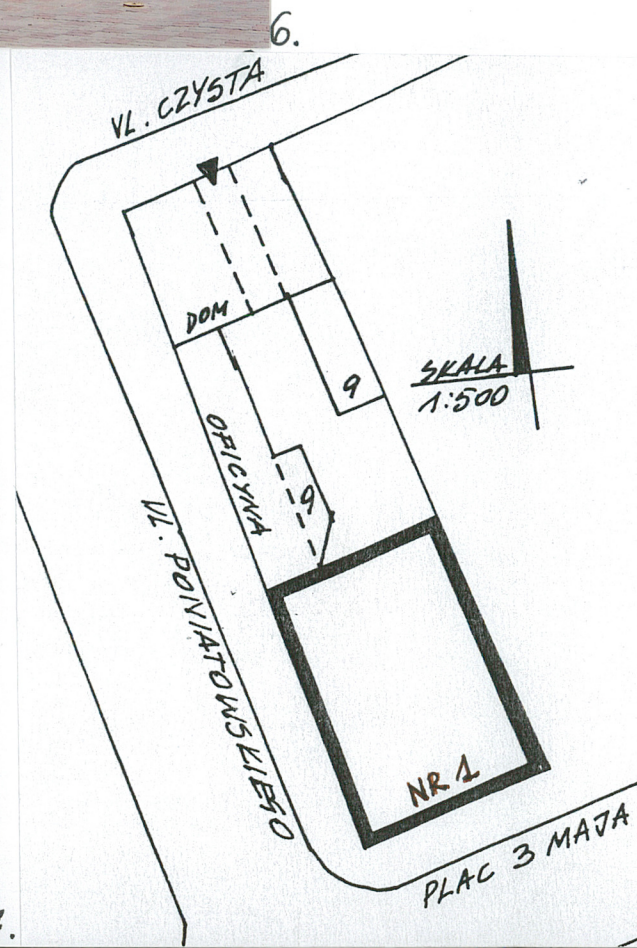
27. Załączniki **2**

1. Miejscowość KRASNYSTAW	2. Obiekt (nazwa jak w karcie) KAMIENICA, PL 3 MAJA 1	3. Zawartość wkładki (nazwa obiektu lub materiału uzupełniającego) FOTOGRAFIE, PLANY
------------------------------	--	---



FOTOGRAFIE

1. Widok ogólny od strony pl. 3 Maja
2. Elewacja frontowa, pd.
3. Balkon elewacji frontowej, pd.
4. Elewacje pd. i zach.
5. Elewacja zach.
6. Widok ogólny na zabudowę kwartału
7. Elewacja tylna
- 8-10. Wnętrze - piwnice



1. Miejscowość KRASNYSTAW	2. Obiekt (nazwa jak w karcie) KAMIENICA, PL 3 MAJA 1	3. Zawartość wkładki (nazwa obiektu lub materiału uzupełniającego) FOTOGRAFIE, PLANY
------------------------------	--	---



8.



9.



10.

Wkładkę założył: mgr inż. arch. Wojciech Pietrzak

(imię, nazwisko, data)

Miejsce przechowywania negatywów: WO SOZ LUBLIN