

1. Obiekt

568/2 KOLEGIUM W POJEZUICKIM ZESPOLE KLASZTORNYM
/OB. MUZEUM I BUDYNEK MIESZKALNY/

2. Czas powstania

1695-1717 r.

3. Miejscowość

KRASNYSTAW

11.



4. Adres

ul. Piłsudskiego 3
/d. Nocznickiego/

nr hipoteczny

5. Przynależność administracyjna

województwo chełmskie

gmina Krasnystaw

pow. KRASNYSTAW

6. Poprzednie nazwy miejscowości

7. Przynależność administracyjna
1 VI 1975

województwo lubelskie

powiat krasnostawski

8. Właściciel i jego adres

Zarząd Gospodarki Komunalnej
i Mieszkaniowej w Krasnymstawie
ul. Piekarskiego 3

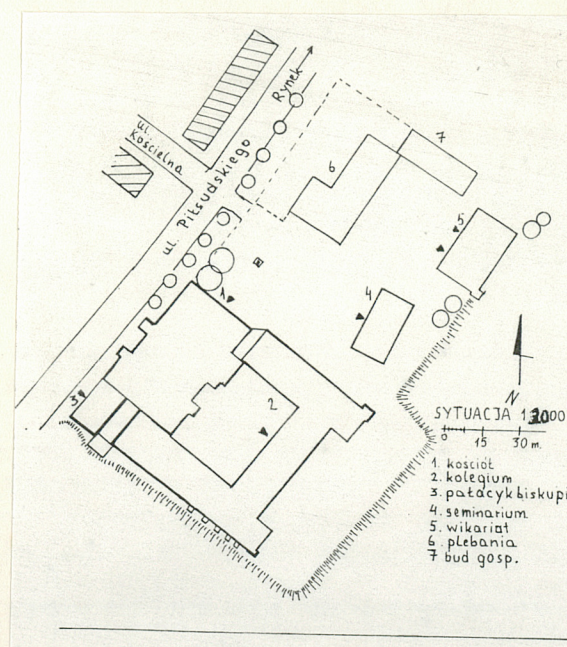
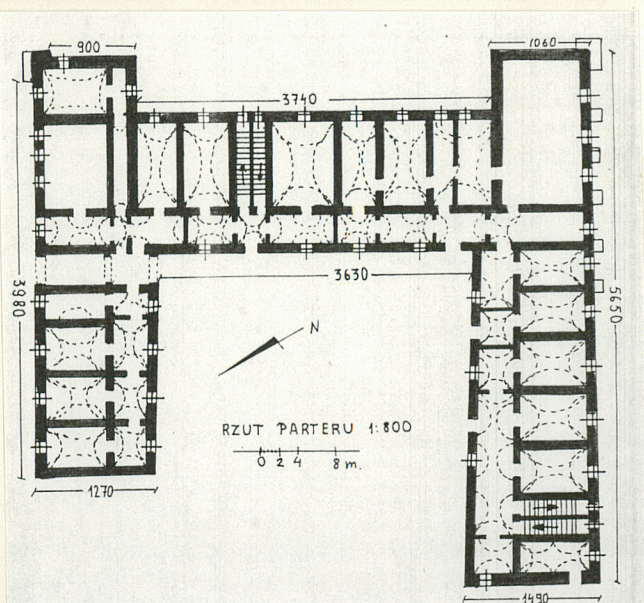
9. Użytkownik i jego adres

Muzeum Regionalne w Krasnymstawie
mieszkania komunalne
ul. Piłsudskiego 3

10. Rejestr zabytków

Nr A 15/147

data 16.01.1967



12. Autorzy, historia obiektu, określenie stylu.

Kolegium wzniesione zostało wraz z kościołem w latach 1695-1717, otwarte w 1720 r., rozbudowane w 1730. Barokowe, po przebudowie na pocz. XX w. częściowo zatarte cechy stylowe.

Zbudowane wraz z kościołem z fundacji Potockich /por. karta zbiorcza zespołu/.

Po kasacji zakonu w 1773 r. kolegium zajęte przez kapitułę i wkrótce adaptowane na szpital wojskowy. Następnie przeznaczone na siedzibę urzędów miejskich i mieszkania.

Budynek klasztorny, późniejsze kolegium, zostało uszkodzone pożarem w 1707 r., w 1709 restaurowane. W 1730 r. kolejna restauracja i częściowe podwyższenie o drugie piętro. Kilkakrotnie remontowane w ciągu XIX w., ok. poł. XIX w. zmieniona więźba dachowa. W 1902 r. przebudowane z częściowym zatarciem cech stylowych.

Obecnie użytkowany przez Muzeum Regionalne, w znacznej części mieszczą się mieszkania kwaterunkowe.

13. Opis (sytuacja, materiał i konstrukcja, rzut, bryła, elewacje, wnętrze, wyposażenie, instalacje)

Sytuacja. Dawny klasztor, późniejsze kolegium jezuickie wraz z kościołem usytuowane na pd.-zach. od rynku. Składa się z trzech skrzydeł tworzących wraz z kościołem od pn.-zach. czworobok zabudowań z obszernym dziedzińcem wewnętrznym, dostępnym przez bramę wjazdową od pn.-wsch. W narożu zach. usytuowany d. pałac biskupi /pierwotnie jeden z gmachów kolegium/. Przed elewacją frontową kolegium i fasadą kościoła obszerny dziedziniec, przy którym od pd.-wsch. usytuowane ukośnie d. seminarium, a dalej d. wikariat, naprzeciwko posadowiony budynek nowej plebanii.

Materiał i konstrukcja. Murowane z cegły ceramicznej, z zewnątrz i wewnątrz otynkowane. Na parterze i piętrze pomieszczenia nakryte sklepieniami kolebkowo-krzyżowymi i kolebkowymi z lunetami. Na parterze pawilonu pd. obszerna sala /d. refektarz/ nakryta sklepieniem zwierciadlanym. Brama wjazdowa na dziedziniec nakryta stropem płaskim. Nad II p. drewniane, belkowe stropy - w części pomieszczeń z otynkowanymi podsufitkami. Nad piwnicami ceglane sklepienia kolebkowe i kolebkowo-krzyżowe. Więźba dachowa drewniana, krokwiowo-belkowa, wzmocniona dwiema skośnymi ścianami stolcowymi. Dachy dwuspadowe, pobite blachą ocynkowaną. Wewnątrz drewniane klatki schodowe.

W pomieszczeniach deskowe podłogi oraz posadzki lastrikowe. Stolarka okienna i drzwiowa drewniana, w większości współczesna. Okna dwuskrzydłowe, czterokwaterowe z oberluftami oraz sześciokwaterowe. Drzwi nowsze jedno- i dwuskrzydłowe płycinowe i z płyty pilśniowej.

Rzut i bryła. Budynek złożony z trzech skrzydeł o zróżnicowanej długości ustawionych względem siebie pod kątem prostym, z czwartej strony zamknięcie dziedzińca stanowi budynek kościoła. Skrzydła jednopiętrowe, podpiwniczone. Skrzydło frontowe i tylne zakończone dwupiętrowymi pawilonami, wysuniętymi ryzalitowo poza elewację skrzydła poprzecznego. W pn. narożniku dziedzińca nowsza kaplica. Poszczególne człony budynku nakryte dwuspadowymi dachami.

Pierwotny układ wnętrza dwutraktowy z korytarzami od strony dziedzińca wewnętrznego i szeregiem pomieszczeń od zewnątrz. Na parterze pawilonu pd. obszerna sala /zapewne d. refektarz/. Wnętrza na parterze znacznie przekształcone przez wstawienie ścianek działowych w d. korytarzach i wydzielenie odrębnych mieszkań. W skrzydle frontowym brama przejazdowa. W ściętym narożniku pn. sieni przelotowa, z której wejście do kościoła i nowszej kaplicy. Do wszystkich skrzydeł wejścia od strony dziedzińca oraz z sieni przejazdowej.

Elewacje. Elewacja frontowa skrzydła pn.-wsch. /frontowego/ dwukondygnacyjna, siedmioosiowa; w części pd. trzykondygnacyjna, trójosiowa. Brama wjazdowa zamknięta łukiem półkolistym, ujęta archiwoltą z kluczem; w pn. osiskrajnej otwór wejściowy do sieni przy kościele zamknięty półkoliście, flankowany dwiema wąskimi wnękami, powyżej odcinek gzymsu nad którym czterolistna płycina. Wszystkie elewacje wieloosiowe, gładkie, w niewielkiej części podzielone gzymsami kordonowymi; zwieńczone profilowanym gzymsem koronującym. Część elewacji pd.-wsch. oszkarpowana. Otwory okienne prostokątne, część ujęta płaskimi szerokimi opaskami; przy niektórych wyodrębnione gzymsy parapetowe.

Wnętrze i wyposażenie. Wnętrze pozbawione dawnego wystroju i wyposażenia.

W pomieszczeniach współczesne kaflowe piece ogrzewcze i trzony kuchenne.

Instalacje: elektryczna, odgromowa, wodno-kanalizacyjna.

<p>14. Kubatura</p> <p>ok. 20 000 m³</p>	<p>15. Powierzchnia użytkowa</p> <p>ok. 1800 m²</p>	<p>16. Przeznaczenie pierwotne</p> <p>klasztor kolegium</p>	<p>17. Urzycowanie obecne</p> <p>muzeum mieszkalne</p>
<p>18. Prace budowlane i konserwatorskie, ich przebieg i dokumentacja</p> <p>Po wojnie obiekt kilkakrotnie remontowany i częściowo przekształcany wewnątrz, dostosowywany do potrzeb kolejnych użytkowników.</p> <p>W poł. l. 80. zmieniono pokrycie dachu.</p>		<p>19. stan zachowania (fundamenty, ściany zewnętrzne, ściany wewnętrzne, sklepienia, stropy konstrukcje dachowe, pokrycie dachu, wyposażenie i instalacje)</p> <p>Stan zachowania fundamentów, murów nośnych i więźby dachowej dość dobry.</p> <p>Pokrycie dachu w stanie dobrym.</p> <p>Znacznie zniszczone tynki zewnętrzne.</p>	
		<p>20. Najpilniejsze postulaty konserwatorskie</p> <p>Konieczny remont elewacji budynku.</p>	

21. Akta archiwalne (rodzaj akt, numer i miejsce przechowania)

22. Bibliografia

Katalog Zabytków Sztuki w Polsce, T. VIII woj. lubelskie,
z. 8 pow. krasnostawski, Warszawa 1964, s. 24-25

23. Źródła ikonograficzne i fotografia (rodzaj, miejsca przechowania, signatury)

24. Uwagi różne

25. Opracował

tekst mgr Bożena Stanek-Lebioda, XI. 1993 r.

imię, nazwisko, data, podpis

plany, rysunki mgr Kazimierz Słowik, XI. 1993 r.

imię, nazwisko, data, podpis

zdjęcia fotogr. j.w.

imię, nazwisko, data, podpis

miejsce przechowania negatywów PSOZ Chełm

Karta po wypełnieniu podlega ochronie na podstawie przepisów prawa autorskiego

26. Adnotacje o inspekcjach, informacje o zmianach (daty, imiona i nazwiska wypełniających)

27. Załączniki

Wkładka nr 1

1. Miejscowość

Krasnystaw

2. Obiekt (nazwa jak w karcie)

Kolegium w pojezuickim
zespole klasztornym

3. Zawartość wkładki (nazwa obiektu lub materiału uzupełniającego)

fotografie

Fot.1 Część pn. skrzydła frontowego



Fot.2 Część pd. skrzydła frontowego



Fot.3 Widok od pd.-zach.

Wkładkę założył: B.Stamek-Lebioda, XI.1993 r.
(imię, nazwisko, data)

PSOZ Chełm

Miejsce przechowywania negatywów:

Z-d Poligr. Jan Jasiński W-wa, ul. Wolna 13, tel. 12-43-83

Wzór ODZ 1978 r.

Fot.4 Widok od pd.-wsch.



Fot.5 Pawilon wsch. (widok od pd.-wsch.)



Fot.6 Dziedziniec -
elewacja skrzydła
frontowego



1. Miejscowość

Krasnystaw

2. Obiekt (nazwa jak w karcie)

Kolegium w pojezuickim
zespole klasztornym

3. Zawartość wkładki (nazwa obiektu lub materiału uzupełniającego)

fotografie

Fot.7 Dziedziniec - skrzydło pd-zach.



Fot.8 Dziedziniec - skrzydło pd.-wsch.



Fot.9 Brama od strony dziedzińca

Wkładkę założył: B.Stanek-Lebioda, XI.1993 r.
(imię, nazwisko, data)

Miejsce przechowywania negatywów: PSOZ Chełm

Z-d Poligr. Jan Jasiński W-wa, ul. Wolna 13, tel. 12-43-83

Wzór ODZ 1978 r.