

2518

Rodzaj dokumentacji	Ewidencja drzewostanu przy kościele w <u>Uchaniach</u> gmina: Uchanie woj. Zamość
Autorzy opracowania	arch. Tadeusz Augustynek mgr. hist. szt. Jadwiga Czerepińska mgr. inż. ogr. Anna Obrębska
Zlecniodawca	Woj. Konserwator Zab. w Zamościu
rok oprac.	październik 1977

ARCHIWUM  
OŚRODEK OCHRONY  
ZABYTKOWEGO KRAJOBRAZU  
ul. Szwoleżerów 9 tel. 621 62 41 w. 244

Nr inw. 2518

dep.

**BIBLIOTEKA**

Zarząd Ochrony i Konserwacji Zesp. Pałac.-Ogród.

Muzeum Narodowe w Warszawie

ul. Szwoleżerów Nr 9. tel. 29-67-78

Nr inw. 2518

ANALIZA I OCENA WARTOŚCI ZABYTKOWYCH ZAŁOŻEŃ ZIELENI

jest w rejestrze

Park, ogród, aleja, zielen towarzysząca	Nazwa: UCHANIE
Rodzaj: klasztorny, zamkowy,	Adres: Uchanie
parku / ogrodu: pałacowy, dworski, miejski	Województwo: samorządowe
Czas powstania: XVIII w	Użytkownicy: parafia
Forma stylowa:	
Wielkość: 0,1 ha	

K R Y T E R I A		0	1	2	3	4
		zły	mierny	dob	b.dob	
A I. Wartości zabytkowe	Stopień przetrwania elementów dawnego układu przestrzennego					
	1. Osie i ciągi kompozycji /relacja z architekturą/					
	2. Układ dróg					
	3. Stopień przetrwania starodrzewia			2		
	4. Układ wodny i pierw. ukształt. terenu			2		
	5. Zachowanie dawnych elementów architektury i małej architektury			2		
	II. Wartość układu przestrzennego					
	1. Jednorodność stylu całego układu lub wysoka czytelność nawastrzeń stylowych					
	2. Wartość historyczna układu /dawność/			2		
	3. Wartość obiektów architektury				3	
	4. Reprezentatywność lub unikalność w skali regionu lub kraju			2		
	5. Wartości krajobrazowe i estetyczne			2		
	III. Wartości tradycji historycznej /w sensie potencjalnych walorów turystycznych/					
	1. Związek obiektu z postaciami lub wydarzeniami historycznymi					
	Wartości zabytkowe ogółem					15
B I. Wartości przyrodnicze i ekologiczne	Wartości przyrodnicze i ekologiczne					
	1. Rzadkie gatunki drzew i krzewów	0				
	2. Drzewa o charakterze pomników przyrody			2		
	3. Intensywność zadrzewienia			2		
	4. Stan zdrowotny drzewostanu			2		
	5. Znaczenie ekologiczne		1			
	Wartości przyrodnicze ogółem					7
Ogólna ocena obiektu						22

Wartość 15,5 w  
dokum.  
pleb.  
XIX w

Analizę sporządził: J. Pasol

Data: maj 78

Uwaga dotycząca konieczności doraźnej interwencji w zakresie zmiany sposobu użytkowania obiektu oraz działań konserwatorskich w odniesieniu do zadrzewienia i obiektów architektonicznych - podać na odwrocie karty!

objęto odnowę i odnowę.

OPRACOWANIE      EWIDENCYJNE  
DRZEWOSTANU      W      OTOCZENIU  
KOSCIOLA      W      UCHANIACH

OPRACOWALI:

architekt TADEUSZ AUGUSTYNEK  
mgr.inż.ogrod. ANNA OBREBSKA  
mgr.hist.szt. J. TEODOROWICZ  
- CZEREPIŃSKA

LUBLIN

1 9 7 7

ARCHIWUM  
OŚRODEK OCHRONY  
ZABYTKOWEGO KRAJOBRAZU  
ul. Szwoleżerów 9 tel. 621 62 41 w. 244

Nr inw. 2518

**BIBLIOTEKA**

Zd. Zasp. Ochrony i Konserwacji Zesp. Pałac.-Ogrod.

Nr inw. 2518 dep  
ul. Szwoleżerów Nr 9, tel. 29-67-78

# METRYCZKA PARKU - OGRODU

1. <u>Adres: miejscowość /dzielnica, ulica, nr posesji/</u> Uchanie	<u>gmina</u> Uchanie	<u>Województwo</u> zamojskie
2. <u>Nazwa parku:</u> <u>aktualna:</u>	<u>dawna:</u>	
3. <u>Redzaj parku i stan jego zachowania:</u> drzewostan w otoczeniu kościoła rzym.kat. pod wezw. Wniebowzięcia NMP		
4. <u>Czas powstania i najważniejsze fazy przekształceń:</u> kilkusetletnia pomnikowa lipa i młodsze pomnikowe jesiony XVIII w. oraz liczny drzewostan późniejszy		<u>Autor:</u>
5. <u>Powierzchnia parku:</u> <u>Ogółem ha</u> 0,1	<u>w tym wód w ha</u>	<u>Istniejące budynki:</u> 1. O wartościach zabytkowych Kościół 1575 r., dzwonnica 1912 r.
6. <u>Nr i data rejestru parku-ogrodu</u> A - 17/64	<u>6<sup>a</sup>. Opinia Komisji Konserwat.</u>	<u>2. Inne:</u> Plebania XIX w.
7. <u>Użytkownicy obiektu:</u> Parafia rzym.kat. w Uchaniach		
8. <u>Istniejące dokumentacje</u> <u>/data i autor/:</u>	<u>1. Pomiar sytuacyjno-wysokościowy:</u>	<u>2. Inwentaryzacja zieleni:</u>
<u>3. Studium historyczne:</u>	<u>4. Założenia techniczno-ekonomiczne:</u>	<u>5. Dokumentacje branżowe, techniczne i ekspertyzy:</u>
9. <u>Przebadane</u> <u>rezerwy:</u>	<u>Budynków</u>	<u>Parku</u>
		<u>Metrykę sporządził:</u> J. Czerepińska <u>Data:</u> X. 1977 r.

## I . R Y S   H I S T O R Y C Z N Y <sup>1/</sup>

=====

Kościół parafialny rzymsko - katolicki pod wezw.  
Wniebowzięcia NMP - ~~pierwotny z 1482r. fundacji Wniebowzięcia~~  
NMP - pierwotny z 1482 fundacji Pawła Jasieńskiego, przy koście-  
le osadzeni OO paulini, którzy zapewne opuścili go po 1549 r.  
Obecny kościół częściowo na fundamentach gotyckich /prezbit.  
i zakrystia/ wzniesiony przez prymasa Jakuba Uchańskiego  
z wyposażeniem z 1575r. W 1 ćw. XVII w. rozbudowany i przekształ-  
cony przez Mikołaja Daniłowicza, wykończony /sztukaterie/ po  
1625 za jego syna Jana Mikołaja, przez muratora Jana Wolffa, być  
może w/g projektu architekta zamojskiego Jana Jaroszewicza.  
Zniszczony 1655; odnowiony, konsekrowany 1693, remontowany 1718  
i po pożarze z 1809 - w 1838 r., następnie w 1850, 1865 - 7,  
1910 /przez Stanisława Czachórskiego/; przed 1931 i w 1951r.  
Kościół o wysokich walorach artystycznych i zabytkowych stanowi  
"podręcznikowy" przykład polskiej architektury renesansowej,  
o bogatej literaturze przedmiotu - por. Katalog Zabytków Sztuki  
w Polsce<sup>2/</sup>.

## II. O p i s   k o ś c i o ł a

=====

Kościół orientowany, murowany z cegły, otynkowany,  
jednonawowy. Nawa trójprzęsłowa, prezbiterium węższe, od zewnątrz  
poligonalne, od wewnątrz półkolistę. Przy pierwszym przęśle prez-  
biterium dwie analogiczne kaplice na rzucie sześcioboku, ponadto  
od północy zakrystia z lożą na I piętrze, nad którą stryszek

/ po zburzeniu attyki 1867/. Pod kościołem i kaplicami krypty. Dachy kryte blachą. Elewacje rozczołkowane pilastrami i ślepymi arkadami, zwieńczone belkowaniem. Trójjprzęsłowa fasada flankowana jest dwiema czworobocznymi wieżyczkami o arkadowych otworach na dzwony. Na osi fasady przed wejściem czworoboczny portyk wsparty na filarach, otwarty półkolistymi arkadami. Powyżej było pięterko zniesione 1867. Otwory okienne półkoliste i koliste w uszakowatych obramieniach. We wnętrzu ściany nawy rozczołkowane pilastrami, w prezbiterium bez podziałów, kryte kolebką bez lunet; w nawie z lunetami. Sklepienia i kopużki nad kaplicami pokryte bogatą dekoracją sztukateryjną.

### III. O P I S   O T O C Z E N I A   K O S C I O Ł A .

=====

Kościół położony jest na szczupłym plateau wzgórza odpadającego z trzech stron stromymi skarpkami, łączącego się z resztą płaskowyżu jedynie od południa, z której to strony wystawiona jest plebania zapewne z XIX w., bez ciekawszych cech stylowych<sup>3/</sup>.

Na linii kościoła i plebanii usytuowana jest duża murowana, ośmioboczna dzwonnica kryta dachem ośmiopółaciowym z latarnią, nawiązująca do kościoła, wystawiona po 1912 r.<sup>4/</sup>.

Teren wokół kościoła trawiasty, w bezpośrednim otoczeniu budowli wykładany klinkierem. Na krawędzi skarpy wzgórza kościelnego pomnikowe okazy jesionów i znacznie zniszczona kilku-setletnia lipa drobnolistna /fot. 1. - na rys. oznaczona nr 7/. Drzewa w północnej części działki zagęszczone, zagłuszają się nawzajem. Nieliczne grupy krzewów skupione na krawędzi

płaskowyżu i na skarpie obok prezbiterium składają się z ligustra pospolitego, lilaka pospolitego i bzu czarnego. Działka kościelna od północy wykracza znacznie poza zasięg samego wzgórza, aż do szosy lubelskiej i od tej strony otoczona siatką metalową na betonowych słupkach. Na północnym stoku wzgórza i na w/w terenie u stóp skarpy liczny drzewostan liściasty, w tym dalsze piękne i zdrowe okazy jesionu wyniosłego. W północnym narożu ogrodzenia usytuowana jest bramka wejściowa, od której po przekątnej przez teren płaski i po skarpie poprowadzone jest dojście alejką do kościoła. Jest to zapewne d. cmentarz przykościelny / zważywszy szczupłość plateau przy samej świątyni/, o którym Inwentarz fundi instructi z 1929r. mówi jako o "ogrodzonym z trzech stron drewnianymi sztachetami" i dodaje "Przestrzeń cmentarza jest dość gęsto zadrzewiona"<sup>5/</sup>. Vis à vis fasady kościoła, obecnie poza szosą, miał w XIX w. znajdować się "plac do zajazdu", na którym przyjezdni wierni "ustawiali konie" i woły" /sic/. Obok znajdowała się stodoła plebańska, którą ówczesny właściciel Uchań hr. Alojzy Poletytko "dla porządku, a bardziej dla odsłonięcia widoku kościoła własnym kosztem rozkazał rozebrać"<sup>6/</sup>. Jest to kapitalny dowód celowego kształtowania osi widokowej pałac - kościół, o czym por. też w ewidencji parku pałacowego w Uchaniach<sup>7/</sup>.

#### IV. SZCZEGÓŁOWA INWENTARYZACJA ZIELENI.

Drzewostan w otoczeniu kościoła wciągnięty jest do rejestru nr A-17/64.

1. *Fraxinus excelsior* - jesion wyniosły  $\varnothing$  pnia 40  $\varnothing$  korony 10  
h = 18 zdrowy
2. " " " " " 45 " 10  
h = 20 zdrowy

3. *Fraxinus excelsior* - jesion wyniosły  $\varnothing$  pnia 50  $\varnothing$  korony 10  
h= 18 zdrowy
4. *Ulmus laevis* - wiąz szypułkowy  $\varnothing$  pnia 20  $\varnothing$  korony 8  
h= 12 zdrowy
5. " " - " "  $\varnothing$  pnia 15  $\varnothing$  korony 8  
h= 10 zdrowy
6. *Fraxinus excelsior* - jesion wyniosły  $\varnothing$  pnia 90  $\varnothing$  korony 10  
h= 18 zdrowy
7. *Tilia cordata* - lipa drobnolistna  $\varnothing$  pnia 50  $\varnothing$  korony 10  
h=5 pień górowaty  
wierzchołek złamany  
na h=2 m.
8. *Fraxinus excelsior* - jesion wyniosły  $\varnothing$  90  $\varnothing$  korony 10  
h= 18 zdrowy
9. *Aesculus hippocastanum* - kasztanowiec  
zwyczajny + *sambucus nigra* + bez czarny  
 $\varnothing$  pnia 45  $\varnothing$  korony 8  
zdrowy, otoczony  
bzem czarnym
10. *Aesculus hippocastanum* - kasztanowiec  
zwyczajny  $\varnothing$  pnia 50  $\varnothing$  korony 8  
h= 12 zdrowy
11. *Ligustrum vulgare* - ligustr pospolity -  $\varnothing$  korony 0,5  
h= 1 żyw. strzyżony
12. *Fraxinus excelsior* - jesion wyniosły  $\varnothing$  pnia 20  $\varnothing$  korony 8  
h= 10 zdrowy
13. " " " "  $\varnothing$  pnia 20  $\varnothing$  korony 6  
h= 10 zdrowy
14. " " " "  $\varnothing$  pnia 15  $\varnothing$  korony 6  
h= 10 zdrowy
15. *Betula*, *Robinia*, *Aesculus* , brzoza,  $\varnothing$  pnia 10-25  $\varnothing$  korony 4-8  
robinia, kasztanowiec h= 10-15 zwarta grupa
16. *Betula verrucosa* - brzoza brodawkowata  $\varnothing$  10-20  $\varnothing$  korony 6-8  
h= 10-15 zwarta grupa
17. *Tilia cordata* - lipa drobnolistna  $\varnothing$  pnia 30  $\varnothing$  korony 10  
h= 15 zdrowa
18. *Aur platonoides* , klon zwyczajny  $\varnothing$  pnia 25  $\varnothing$  korony 10  
h= 15 zdrowa
19. *Tilia cordata* - lipa drobnolistna  $\varnothing$  pnia 30  $\varnothing$  korony 10  
h= 15 zdrowa

20. *Tilia cordata* - lipa drobnolistna  $\emptyset$  pnia 2 x 30  $\emptyset$  korony 10  
h= 15 zdrowa
21. *Sambucus nigra* - bez czarny - -  
h= 2 zdrowy
22. *Tilia cordata* - lipa drobnolistna  $\emptyset$  pnia 50  $\emptyset$  korony 10  
h= 18 zdrowa
23. " " " "  $\emptyset$  pnia 40  $\emptyset$  korony 10  
h= 18 zdrowa
24. *Fraxinus excelsior* - jesion wyniosły  $\emptyset$  pnia 40  $\emptyset$  korony 10  
h= 15 zdrowy
25. *Ligustrum vulgare* - ligustr pospolity  $\emptyset$  --- --- h=1,5-2 zdr.
26. *Fraxinus excelsior* - jesion wyniosły  $\emptyset$  pnia 50  $\emptyset$  korony 6  
h= 12 zdrowy
27. " " - " "  $\emptyset$  pnia 60  $\emptyset$  korony 8  
h= 15 zdrowy
28. " " - " "  $\emptyset$  pnia 60  $\emptyset$  korony 8  
h= 15 zdrowy
29. *Tilia cordata* - lipa drobnolistna  $\emptyset$  pnia 20  $\emptyset$  korony 8  
h= 12 zdrowa
30. " " - " "  $\emptyset$  pnia 20  $\emptyset$  korony 8  
h= 12 zdrowa
31. " " - " "  $\emptyset$  pnia 20  $\emptyset$  korony 8  
h= 12 zdrowa
32. *Fraxinus excelsior* - jesion wyniosły  $\emptyset$  pnia 50  $\emptyset$  korony 8  
h= 18 zdrowy
33. *Picea abies* - świerk pospolity  $\emptyset$  pnia 65  $\emptyset$  korony 6  
h= 15 zagłuszony
34. *Acer platanoides* - klon zwyczajny  $\emptyset$  pnia 30  $\emptyset$  korony 6  
h= 10 zdrowy
35. " " - klon zwyczajny  $\emptyset$  pnia 20  $\emptyset$  korony 8  
H= 12 zdrowy
- 35a. *Tilia cordata* - lipa drobnolistna  $\emptyset$  pnia 25  $\emptyset$  korony 8  
h= 12 zdrowy
36. *Aesculus hippocastanum* - kasztanowiec  $\emptyset$  pnia 40  $\emptyset$  korony 10  
zwyczajny h= 12 zdrowy
37. " " - kasztanowiec  $\emptyset$  pnia 15  $\emptyset$  korony 8  
zwyczajny h= 10 zdrowy
38. *Picea abies* - świerk pospolity  $\emptyset$  pnia 15  $\emptyset$  korony 6  
h= 12 zdrowy

39. *Tilia cordata* - lipa drobnolistna  $\phi$  pnia 70  $\phi$  korony 10  
h= 15 zdrowa
40. *Fraxinus excelsior* - jesion wyniosły  $\phi$  pnia 40  $\phi$  korony 10  
h= 20 zdrowy
41. " " - " "  $\phi$  pnia 30 - - zdrowy
42. " " - " "  $\phi$  pnia 50 - - zdrowy
43. " " - " "  $\phi$  pnia 50 - - zdrowy
44. *Larix* sp. - modrzew  $\phi$  pnia 35 zagłuszony
45. *Picea abies* - świerk pospolity  $\phi$  pnia 10 "
46. *Larix* sp. - modrzew  $\phi$  pnia 25 "
47. *Fraxinus excelsior* - jesion wyniosły  $\phi$  pnia 102  $\phi$  korony 10  
h= 20 zdrowy
48. " " - " "  $\phi$  pnia 140  $\phi$  korony 10  
h= 20 zdrowy
49. *Syringa vulgaris* - lilak pospolity  $\phi$  pnia ---- h= 2 zdziczały

#### V. WNIOSKI KONSERWATORSKIE.

=====

Ochrona konserwatorską należy objąć teren ograniczony od północy zachodu i wschodu ogrodzeniem z włączeniem od południa terenu plebanii w powiązaniu z prowadzącą do niej aleją.

Ochronie podlegać winien również teren dzielący działkę kościelną od zespołu pałacowo - parkowego z uwagi na celowo wykorzystane przy kompozycji obydwu obiektów powiązania widokowe i specyficzną konfigurację terenu, o czym por. w ewidencji parku pałacowego, gdzie także podano postulat wykonania podkładu sytuacyjno - wysokościowego dla całego terenu, z inwentaryzacją zieleni i projektu rewaloryzacji.

Użytkowanie terenu działki zgodne jest z przeznaczeniem.

W zagospodarowaniu należy jednak przeprowadzić analizę nowszych nasadzeń, a zbyt gęste i zagłuszone egzemplarze usunąć,

stwarzając innym korzystniejsze warunki rozwoju. Pozostawione drzewa, w tym przede wszystkim pomnikowe należy poddać zabiegom pielęgnacyjnym jak usunięcie suszu, sęków, dezynfekcja ran, zabezpieczenie dziupli. Krzewy w miarę potrzeby prześwietlić. Utrzymać nawierzchnię trawiastą, w miejscach o dużym zaciemnieniu wprowadzając rośliny zadarniające, w celu zabezpieczenia przed erozją, szczególnie na stromych stokach. Możliwe jest wprowadzenie żywopłotu przy ogrodzeniu od szosy, natomiast niewskazane jest dalsze dosadzanie drzew. Przewiduje się jedynie uzupełnianie drzewostanu w miarę zamierania, z kontynuacją składu gatunkowego /jesion wyniosły, lipa drobnolistna/.

#### V I . P R Z Y P I S Y .

=====

1. O historii miejscowości, Zamku i zespołu pałacowo - parkowego - por. autorzy niniejszego, Ewidencja parku w Uchaniach, maszynopis 1976 w posiad. WKZ w Zamościu i TRH.
2. Historia i opis kościoła w/g Katalogu Zabytków Sztuki w Polsce t.VIII, z. 6, s.58.
3. "Wcześniejsze probostwo ogniem spłonęło w 1809 r." - jak o tym luźne akta w WAPL Rząd Gubernialny Lubelski, Akta administr. 1536, str. nlb.
4. j.w. Akta administr. nr 1538 oraz Rząd Gubernialny Chełmski nr 462, gdzie plany dzwonnicy.
5. Archiwum Kurii Biskupiej Rep.-60, nr IV b/226, dokumenty nlb. Inwentarz fundi instructi z 1929 r., s. 15.
6. por. odn. 3, List rządcy dóbr uchańskich z 29.XI.1841r.
7. por. odn. 1

V I I .   S P I S   F O T O G R A F I I

=====

1. Jesion i lipa pomnikowa na południowej krawędzi  
wzgórza kościelnego.
2. Drzewostan na skarpie wzgórza od strony wschodniej.
3. Pomnikowe jesiony na płn. zachód od kościoła na krawędzi  
wzgórza kościelnego.
4. Widok kościoła z osi widokowej od strony pałacu.

# UCHANIE

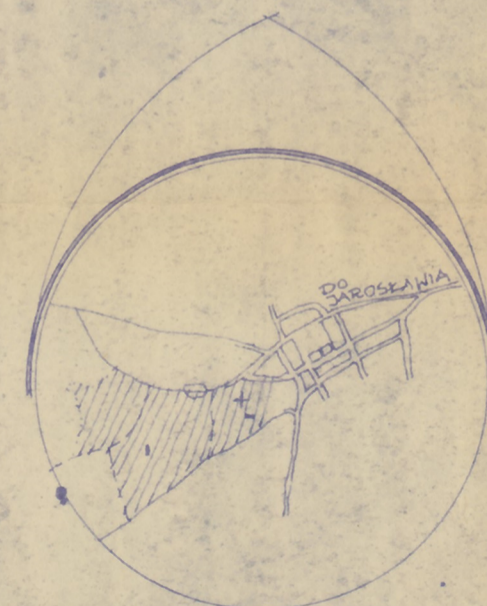
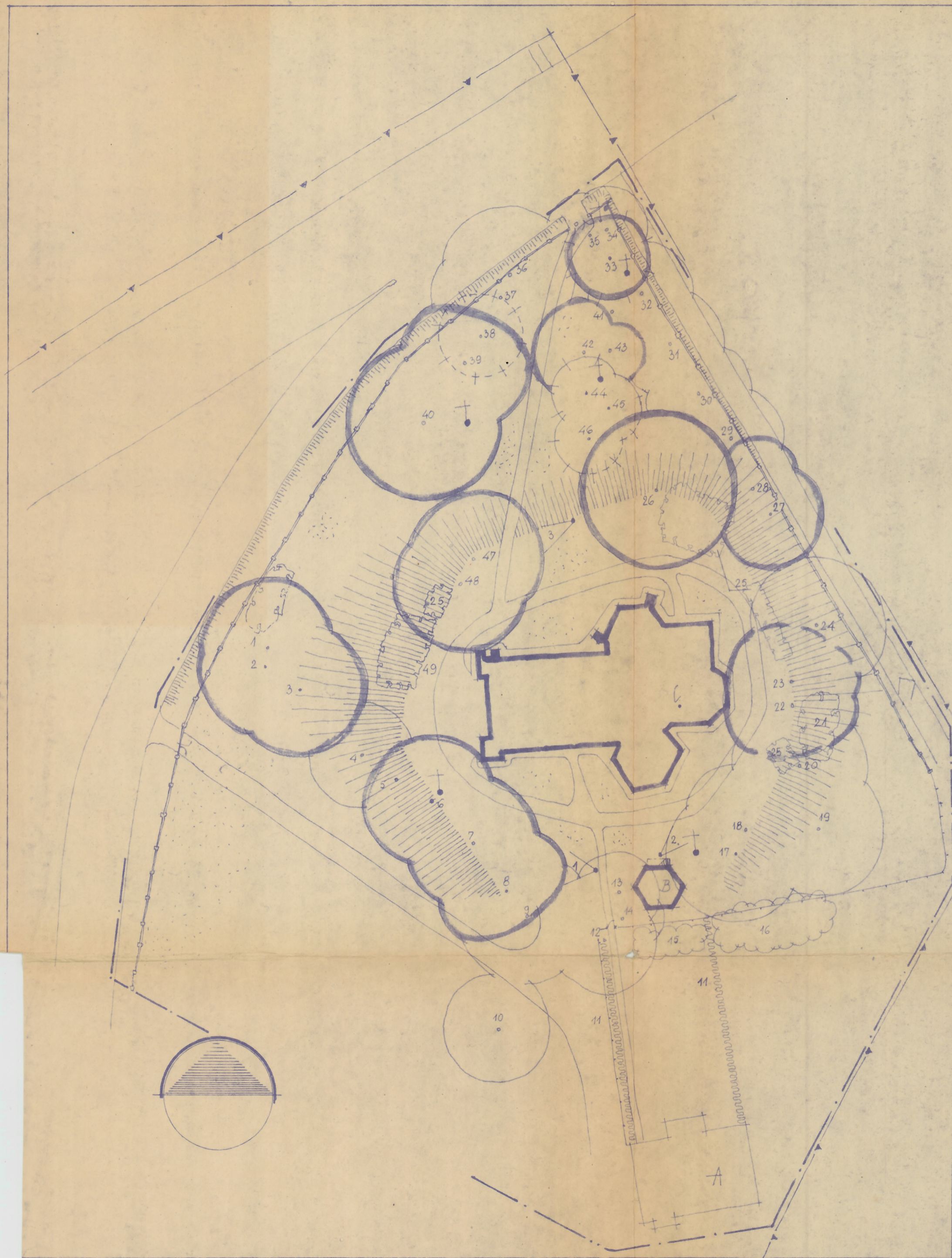
# SKALA 1:250

SZKIC POMIAROWY WYK. TAB. AUGUSTYNEK W ROKU 1977-RYS.1

2. MIEJSCE WYK. FOTO  
 A. PLEBANIA  
 B. SZWONNICA  
 C. KOŚCIOŁ

—•—•— DRZEWA POMNIKOWE  
 —•—•— GRANICA OCHRONY ZAB. ZAKŁOZENIA  
 —•—•— GRANICA OCHRONY ZEWN. POWIAZAN. WIDOKOWYCH  
 (PATRZ RYS. NR. 2/)

ARCHIWUM  
 OŚRODEK OCHRONY  
 ZABYTEKOWEGO KRAJOBRAZU  
 ul. Szwoleżerów 9 tel. 621 62 41 w. 244  
 Nr inw. 2518

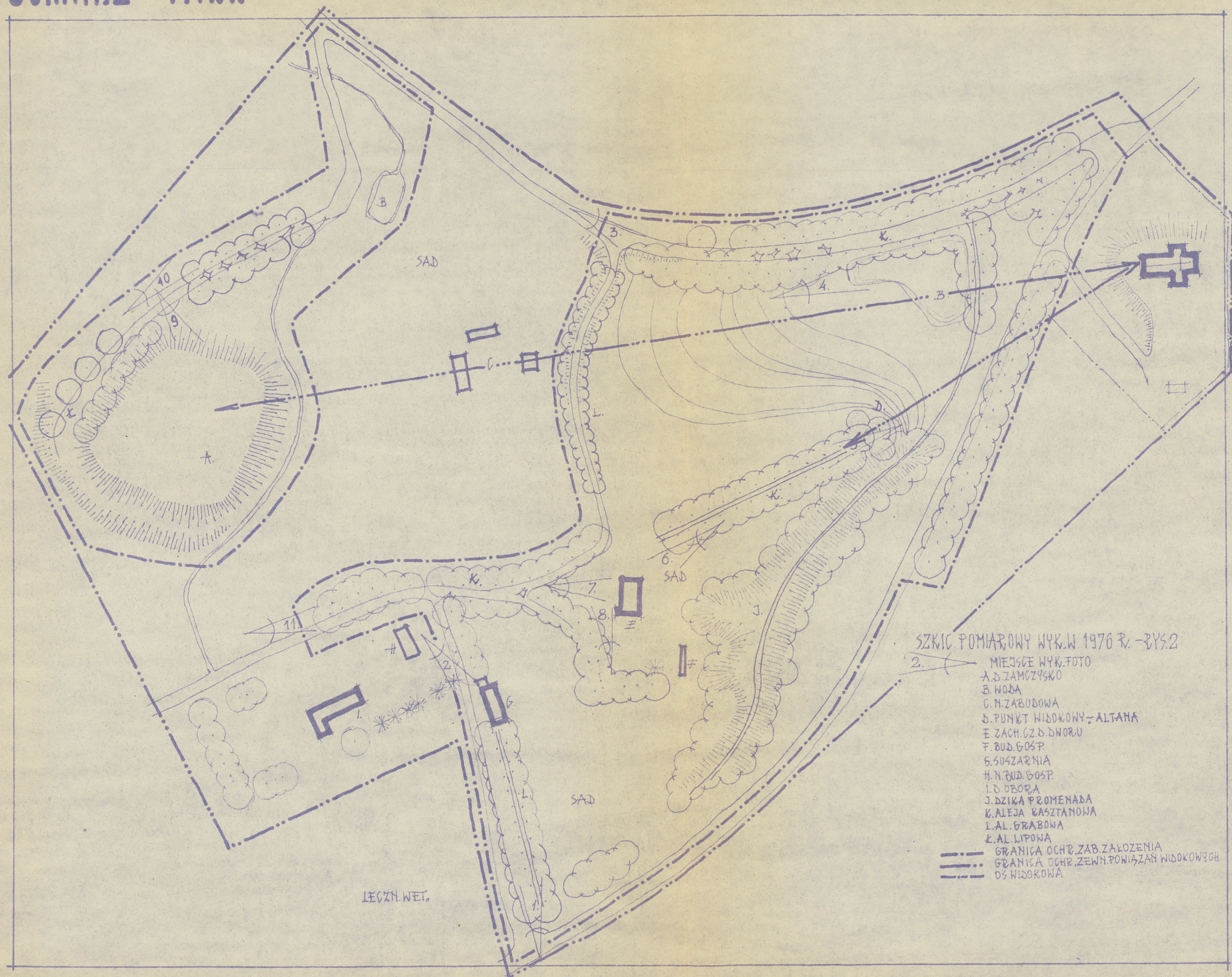


ORIENTACJA 1:25 000

5 0 5 10 15M

# UCHANIE - PARK

SKALA ~ 1:2000





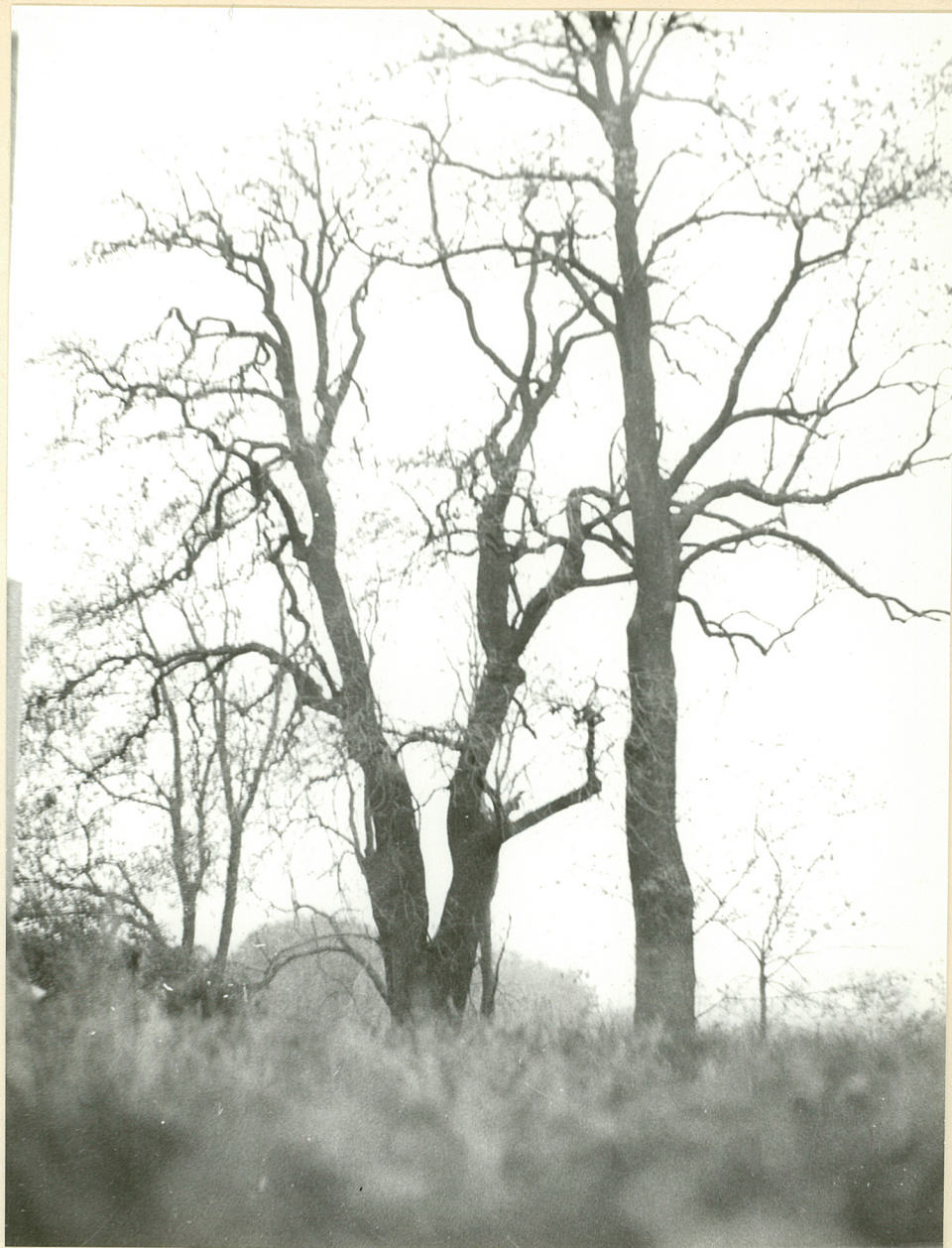
1

2



2

3



4

