

KARTA CMENTARZA

NR

4749

Z

A 1. Miejscowość LUBARTÓW	6. Nazwa cmentarza [ew. nazwa dawna] cmentarz mojżeszowy	B 13. Najstarszy istniejący nagrobek [data] nieczytelny	15. Groby o znaczeniu historycznym lub osób szczególnie zasłużonych brak
2. Gmina Lubartów pow. LUBARTOWSKI	7. Cmentarz dawny <input checked="" type="checkbox"/> tak Cmentarz nowy (po 1945r.) <input type="checkbox"/>	14. Istniejąca dokumentacja cmentarza i miejsce jej przechowywania. brak	
3. Adres cmentarza Lubartów ul. Cicha	8. Data założenia poł. XIX /1849v./	Plan aktualny Biuro Geodety Urząd Miejski w Lubartowie	
4. Poprzednie nazwy miejscowości Lewartów	9. Przynależność wyznaniowa: obecna - mojżeszowe dawna - mojżeszowe	Plan dawny brak	
5. [Nie] czynny ew. podstawa zamknięcia	10. Powierzchnia w ha: ogólna - 0,75 ha wolna -	Inne materiały archiwalne	
11. Położenie cmentarza Teren płaski, zadrzewiony, wśród zabudowy miejskiej		16. Bibliografia brak	
12. Uwagi Ter. Org. Adm. Państwowej		17. Uwagi użytkownika	

Nr rej A/997 z dn 30.12.1989

C ¹⁰ Elementy cmentarza		Czy istnieją	I L O S C				
			Do XVIII w.	1 poł. XIX w.	2 poł. XIX w.	1 poł. XX w. (do 1945r)	2 poł. XX w.
Mur ogrodzeniowy		nie	ogrodzony siatką				
Brama I-yl		nie					
Kościół		nie					
Kaplica I-el		nie					
Nagrobki:	wolnostojące	nie					
	przyścienne	nie		założone lapidarium			
	płyty	tak				ok. 30	
Mogiły		nie					
Inne elementy		widoczne rozbite elementy grobowców					

19. Ktore obiekty wpisane są do rejestru zabytków

nie ma

A/997/89

20. STARODRZEW	Ilość	Ø pnia w cm	Stan zdrowotny
lipa			
kasztanowiec	5	40-80	
jesion			
tuja [żywołnik]			dobry
topola	6	50-90	

21. Czy na terenie cmentarza znajdują się zarejestrowane pomniki przyrody ew. aleje

nie ma

22. Ogólny stan zachowania zieleni na cmentarzu

dobry

23. Charakter rozplanowania cmentarza
nieregularny, nieczytelny

24. Czytelność układu cmentarza:

- całości
- kwater bardzo słaba
- nagrobków i mogił

25. Ogólny stan zachowania cmentarza /nagrobków i drzewostan

bardzo słaby

26. Istniejące zagrożenia

wykorzystanie pod zabudowę lub do innych celów

27. Wnioski w zakresie prac:

- porządkowych: odrestaurowanie pozostałych płyt nagrobkowych i całości cmentarza w postaci "miejsca pamięci"
- remontowych
- konserwatorskich

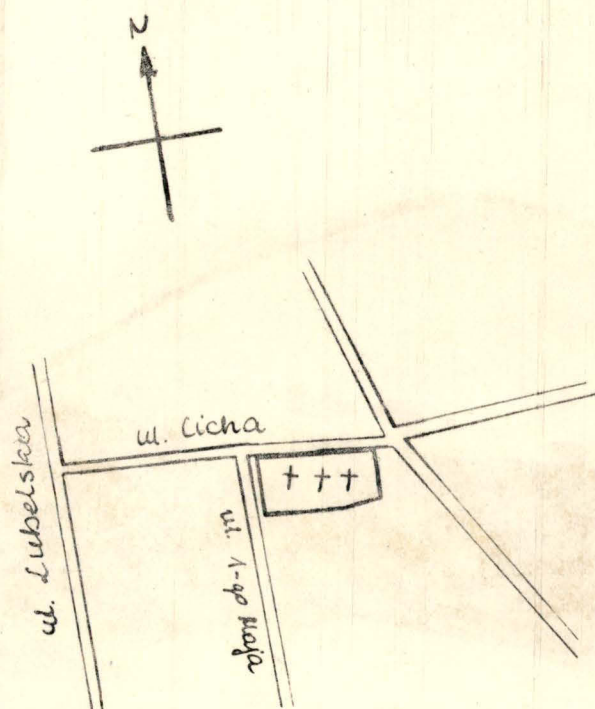
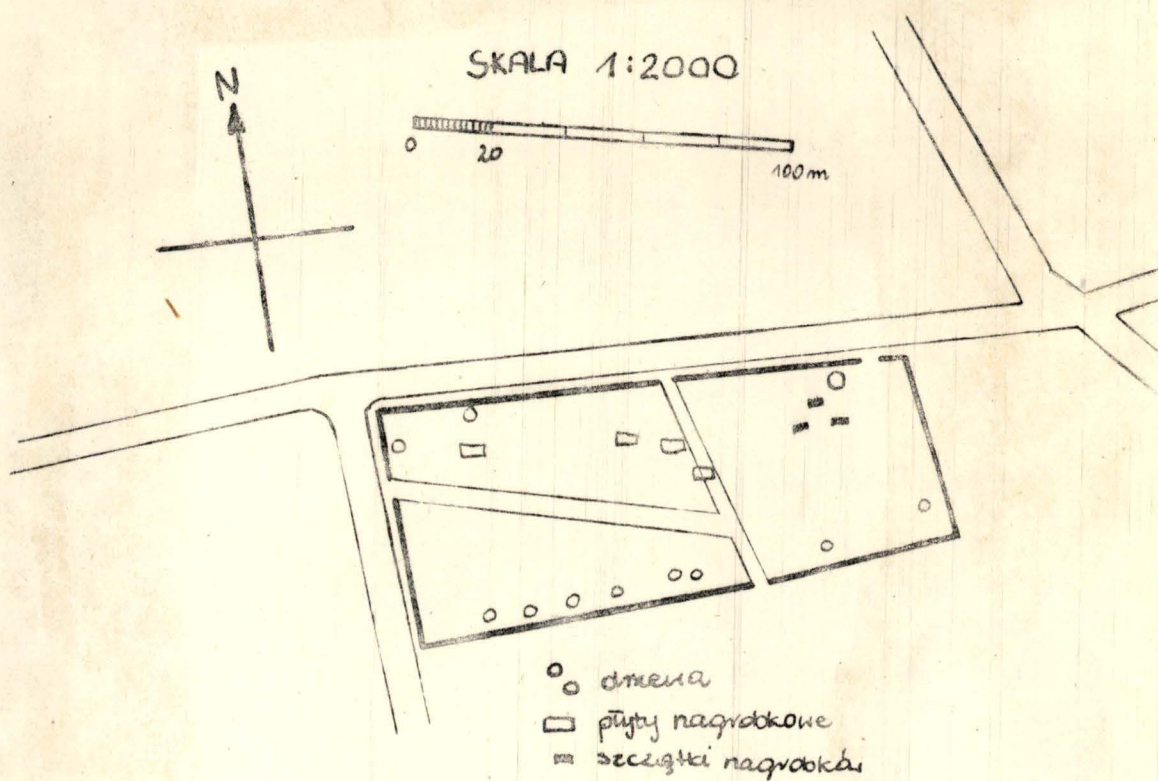
28. Wnioski w zakresie niezbędnej dokumentacji:

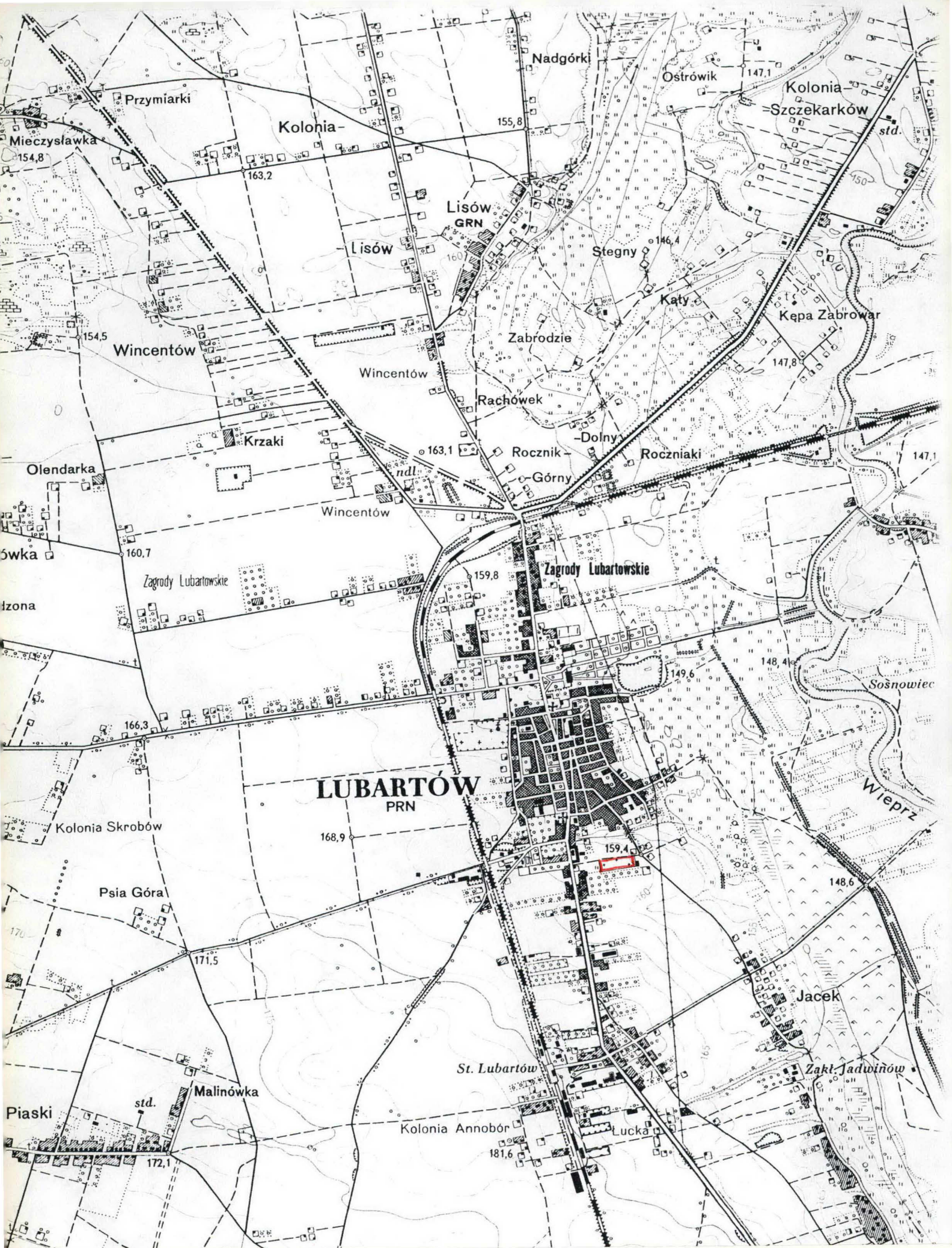
- poszczególnych nagrobków
- ewidencji całości cmentarza
- studium historycznego
- ewentualnie dokum. projektowej

29. Inne uwagi służb konserwatorskich

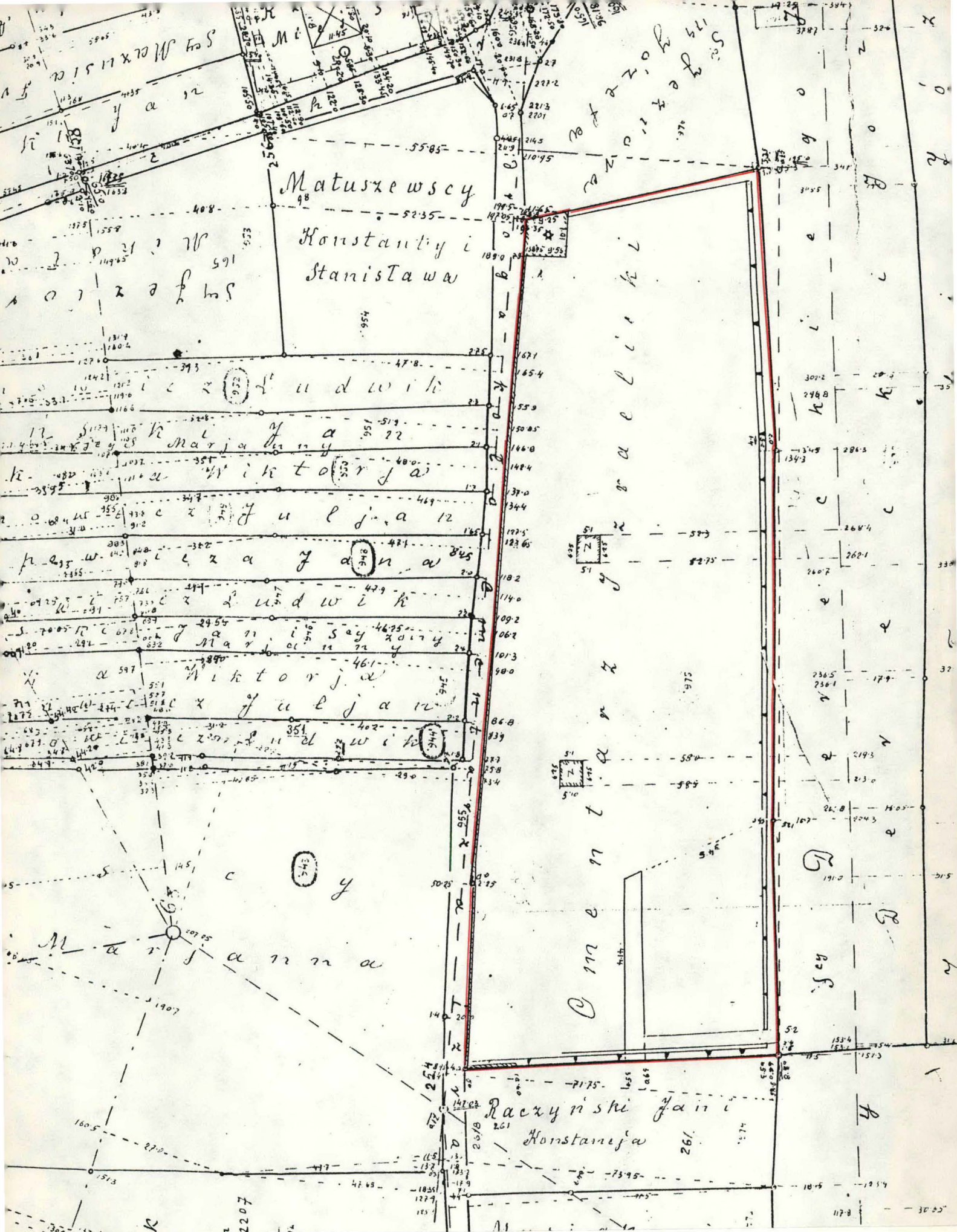
30. Wypełnił: Szymon Polak

Data: 5.X.83

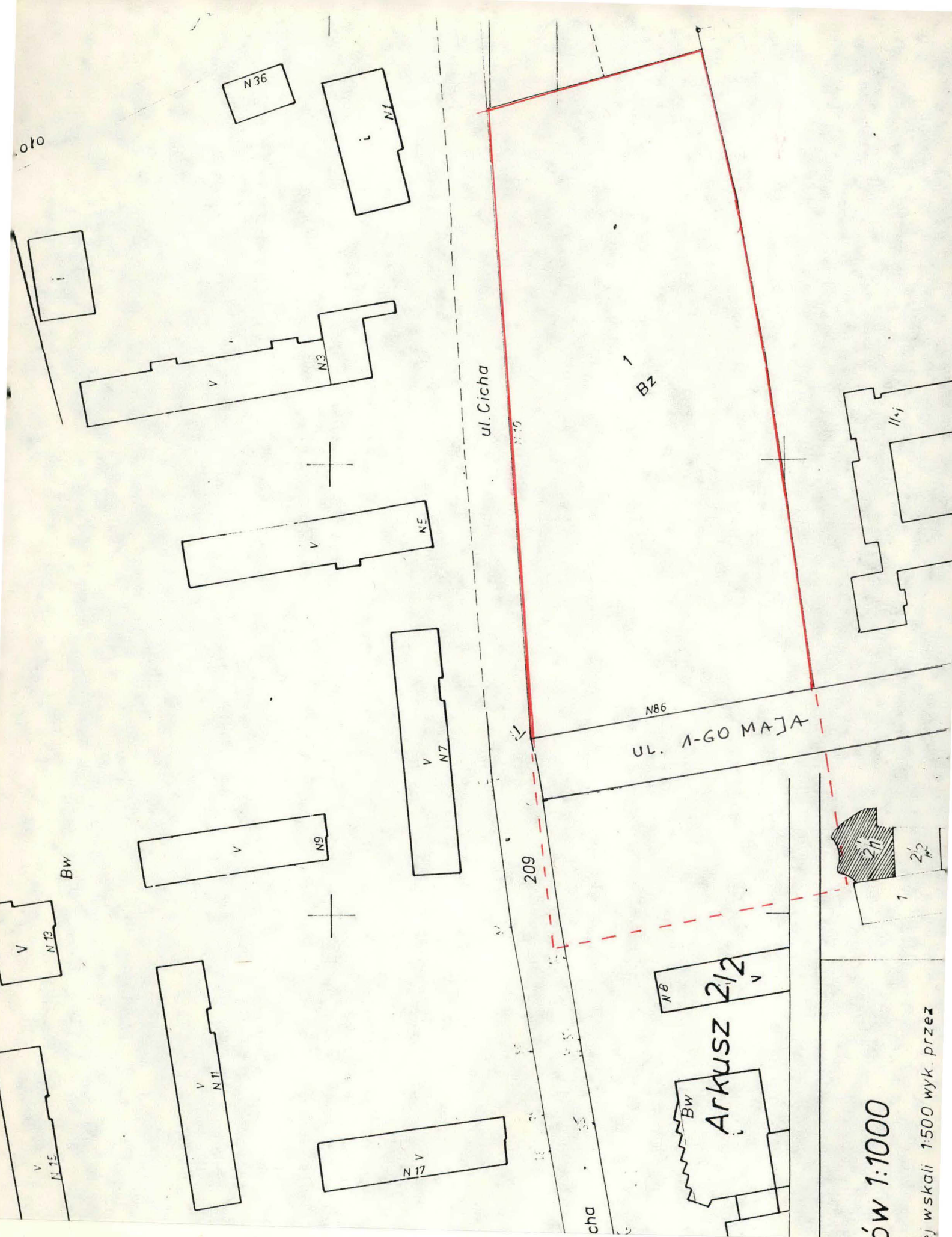




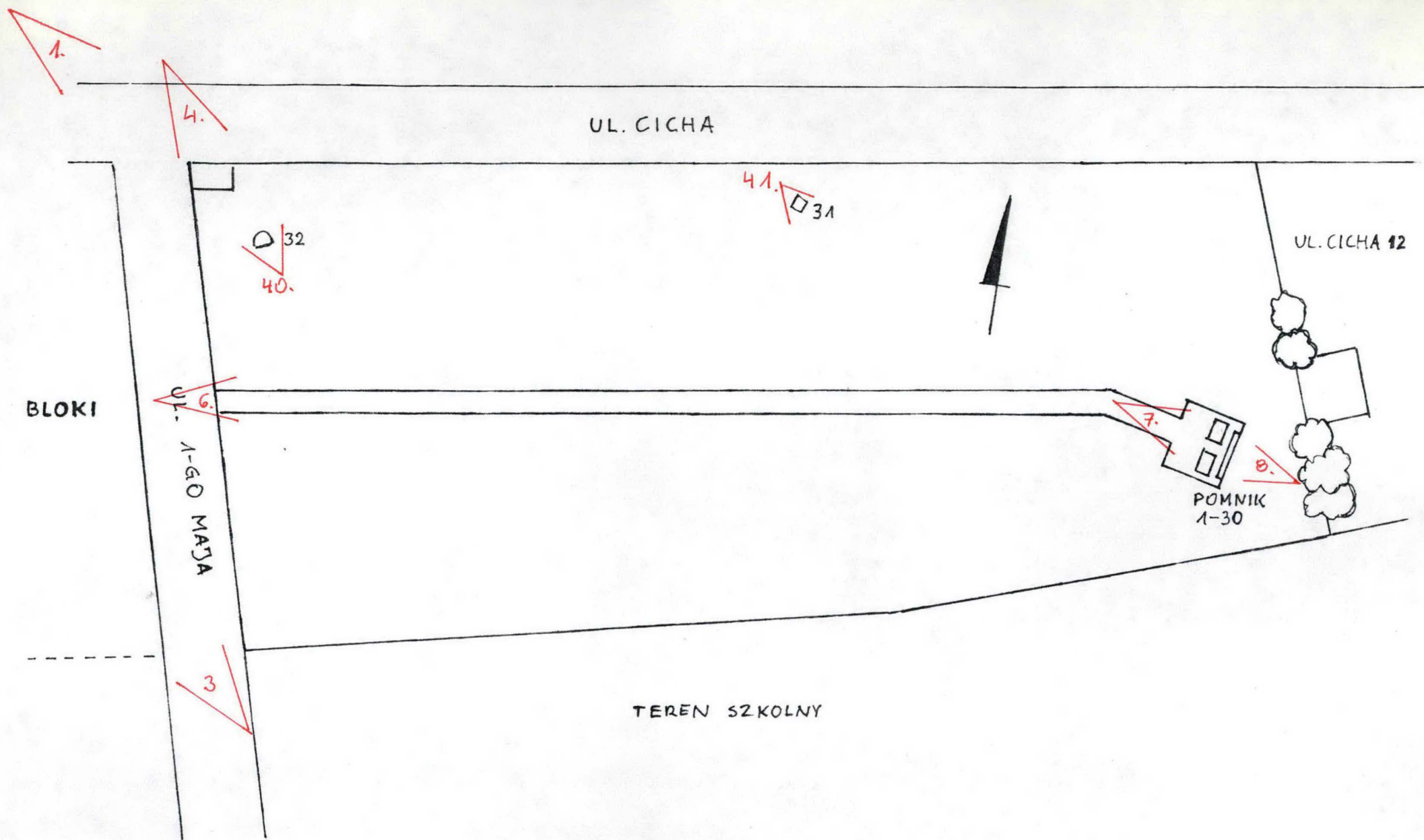
Lubartów - fragment mapy powiatu lubartowskiego z lat 60-tych XXw.,
skala 1 : 25 000 - zaznaczone usytuowanie nowego cmentarza żydowskiego.



Lubartów - fragment podkładu geodezyjnego miasta z 1922r., skala 1 : 1000
 /w:/ Biuro Geodezyjno-Kartograficzne w Lubartowie - zaznaczony teren
 nowego cmentarza żydowskiego

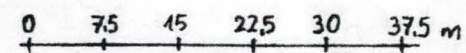


Lubartów - podkład geodezyjny /współczesny/, skala 1 : 1 000, /w:/ Biuro Geodezyjno-Kartograficzne w Lubartowie - zaznaczony teren zajmowany przez nowy cmentarz żydowski



PLAN SZKICOWY NOWEGO CMENTARZA ŻYDOWSKIEGO W LUBARTOWIE

SKALA 1:750



LUBARTÓW (26km na pn. od Lublina) - miasto założone na surowym korzeniu w 1543r. przywilejem króla Zygmunta I Starego dla Piotra Firleja. Firlejowie wzniesli tu swój dwór, ratusz na rynku, założyli parafię rzym.-katol. i ufundowali kościół. Miasto przeżywało wtedy okres intensywnego rozwoju. Od 1557r. był to silny ośrodek kalwinizmu a następnie również arianizmu. Po roku 1588 miasto zwane od momentu założenia Lewartowem przeszło w ręce Kazimierskich a następnie - w 2 ćw. XVIIw. - do Zasławskich, potem Wiśniewieckich, Lubomirskich, a na początku XVIIIw. zostaje własnością Sanguszków. Za ich czasów miasto przeżywa kolejny okres rozwoju. W 1744r. zmieniają oni nazwę miasta na Lubartów, który od 1809r. zostaje miastem powiatowym.

Niewielka odległość bożnic i starego cmentarza od rynku sugeruje że Żydzi osiedlili się tu niedługo po lokacji - około połowy XVIw. Pierwsze o nich wzmianki pochodzą z 1567r. W 4 ćwierci XVIw. była to już - jak się wydaje - zorganizowana gmina. W 1676r. podatek płacono 214 mieszkańców, w tym 80 Żydów. Z tego też czasu pochodzą znane przywileje nadane Żydom przez właścicieli miasta: w 1678r. Dymitr Korybut Wiśniewiecki, w 1688r. Józef Lubomirski. Kolejne prawa otrzymali Żydzi w: 1780r. od Józefa Sanguszki, 1796r. od Janusza Sanguszki. WXVIIIw. gmina żydowska w Lubartowie była jedną z największych pod względem liczebności wśród gmin województwa lubelskiego - obok Lublina, Łukowa, Kraśnika, Kurowa, Bełżyc i Józefowa. Według statystyk (taryfy poglównego) z 1778 i 1790r. gmina lubartowska była drugą po Lublinie. W 1717 i 1736r. wysoki podatek płacony przez gminę świadczył o jej wielkości. Spis z 1765r. podaje że w kahale było 1018 osób, w tym 764 w Lubartowie, 37 w Kamionce, 10 w Firleju i 207 w 36 okolicznych wsiach. Statystyka z 1778r. podaje inną liczbę - 587 Żydów w całym kahale. Spis z 1787r. informuje że wśród 1557 mieszkańców miasta było 478 Żydów (30%). Dwie następne statystyki są również dosyć roz-

bieżne. Pierwsza z 1789r. podaje że wśród 2942 mieszkańców miasta było 1736 Żydów (59%); dane z 1790r. wymieniają 776 Żydów w Lubartowie i 230 w pozostałych miejscowościach kahału. Kolejne dane demograficzne pochodzą z 1819r. kiedy to wśród 3040 mieszkańców było 1814 Żydów (60%); w 1827r. miasto liczyło 3580 mieszkańców, w tym 2074 Żydów (58%); w 1860r. - 3140 mieszkańców, w tym 1672 Żydów (53%); w 1897r. - 4939 mieszkańców, w tym 2623 Żydów (53%); w 1914r. - 8621 mieszkańców, w tym około 5000 Żydów (ok.60%); w 1921r. - 6102 mieszkańców, w ~~roku~~ 3269 Żydów (ok.54%); w 1939r. 7697 mieszkańców, w tym około 3500 Żydów (ok.45%). W czasie II wojny światowej deportowano tu Żydów z Słowacji (około 1000 osób). 11.X.1942r. Żydzi z Lubartowa wraz z Żydami z Kamionki, Firleja, Ostrowa i Słowacji zostali wywiezieni do Sobiboru i Bełżca.

W Lubartowie Żydzi zamieszkiwali głównie w centrum miasta: przy rynku, ulicach Lubelskiej, Kamionkowskiej i Krzywym Kole. Bożnica wraz ze starym cmentarzem znajdowały się niedaleko od rynku, około 80m na pd.-zach. od niego. Teren kahalny ograniczały ulice: Lubelska, Żabia (obecnie "Armii Krajowej") i Kamionkowska (ob. "25 października"). Północną część tego terenu zajmował cmentarz żydowski założony przypuszczalnie już w 4 ćwierci XVIw. Został on zamknięty na początku XIXw. W okresie międzywojennym teren ten ogrodzony był drewnianym płotem. Według informacji od mieszkańców w okresie międzywojennym nie było już tu nagrobków. W czasie II wojny światowej Niemcy ustawili tu szubienicę. Po wojnie, w 1947r. urządzono na tym terenie skwer. W czasie sadzenia drzew natrafiono na kości.

Na południe od terenu cmentarza stały zabudowania bożnicze: w 1860r. bożnica i "szkoła husytów", w 1883r. "obszerna bożnica murowana i dwie szkoły" - czyli domy modlitwy. Bożnica ta, nakryta dachem gontowym a następnie blaszanym, remontowana była w 1890r. i 1926r. Bożnica i 2 domy modlitwy rozebrane zostały w czasie wojny. W latach 60-tych wzniesiono na tym terenie żłobek. (obecnie mieści się tu przedszkole).

Nowy cmentarz żydowski - przy ul. Cichej - został założony na południe od miasta na początku XIX w. (jest zaznaczony na tzw. "Mapie Kwatermistrzostwa" z lat 1822 - 1843). W okresie międzywojennym teren cmentarza ogrodzony był szczelnym drewnianym płotem. W pn.-wsch. narożniku stał drewniany domek stróża Maki (Polaka). Poza tym na terenie cmentarza znajdowały się dwa ohele. W czasie II wojny światowej cmentarz zdewastowany. Część macew została wzięta przez Niemców do wyłożenia dróg, chodników i placów w mieście, część zabrali mieszkańcy miasta. Na terenie cmentarza hitlerowcy dokonali kilku egzekucji: 11.X.1942r. około 300 Żydów, jesienią 42 roku rodzinę Rozenbergów (właściciel sklepu obuwniczego), 29.I.1943r. - 14 Żydów. W końcu lat 50-tych lub na początku 60-tych macewy użyte przez Niemców zwieziono na teren cmentarza. W końcu lat 60-tych cmentarz o kształcie pierwotnie wydłużonego prostokąta (o osi dłuższej wschód - zachód) podzielono ulicą "1 Maja" na dwie części. Część zachodnia, mniejsza pełni funkcję trawnika przed blokiem mieszkalnym. Pozostałą część ogrodzono: od strony ulic i od wschodu płotem siatkowym, od strony szkoły ~~YM~~ (od południa) ogrodzeniem z prętów metalowych. W latach 70-tych teren cmentarza obsadzono regularnie rzędami drzew. W połowie lat 80-tych zebrano wszystkie macewy i fragmenty macew w jedno miejsce we wschodnim krańcu, przy ogrodzeniu. Na wiosnę 1988r. z wybranych 30-tu macew utworzono kompozycję pomnikową ("ścianę placu") w narożniku południowo-wschodnim. Wykonano też prowadzącą od bramy w zachodnim boku cmentarza do pomnika alejkę. Nie wiadomo dokładnie co się stało z pozostałymi około 30-toma fragmentami macew. Według oficjalnych informacji zostały one zakopane na terenie cmentarza. Macewy tworzące pomnik pochodzą z lat 1848 - 1936. Są to typowe stelle piaskowcowe z przedstawieniami symbolicznymi (jelenie, lwy, księgi, złamane drzewa, dzbany i misy lewitów, świeczniki, ptaki, ręka ze skarbonką. Na kilku macewach zachowały się ślady polichromii.

Poza pomnikiem na cmentarzu zachowane są luzem dwa fragmenty macew.

Teren cmentarza przecinają liczne ścieżki - głównie do dziur w płocie szkoły. Łatwość dostępu cmentarza i bliskość szkoły powoduje to że pomnik ulega niszczeniu. Na terenie za murem pomnika uczniowie piją alkohol, palą papierosy, wykorzystują to miejsce również jako toaletę. O macewy rozbijane są butelki; macewy są też malowane kredkami. W 1991r. połamano jedną z macew - jej dolny fragment leży w pobliżu pomnika.

W celu ochrony pomnika należy zlikwidować dziury w ogrodzeniu i wykonać bramę (zamykaną). Można ~~by~~ by też zmienić nieco koncepcję pomnika przenosząc "ścianę placu" tak, aby była fragmentem ogrodzenia wschodniego boku cmentarza. Należało by ją wtedy powiększyć i uzupełnić o macewy i ich fragmenty zakopane na terenie cmentarza. Ogrodzenie południowe - od strony boiska szkolnego - trzeba też podwyższyć tak, aby nie wpadała na cmentarz piłka.

Paweł Sygowski XII/1991

Materiały i źródła _ _ _ _ _

P.Sygowski: materiały własne autora (wypisy źródłowe i bibliograficzne, wywiady terenowe).

A.Trzeciński: "Lubartów" - hasło do opracowywanego "Katalogu cmentarzy żydowskich w Polsce". (m-pis w posiadaniu autora)

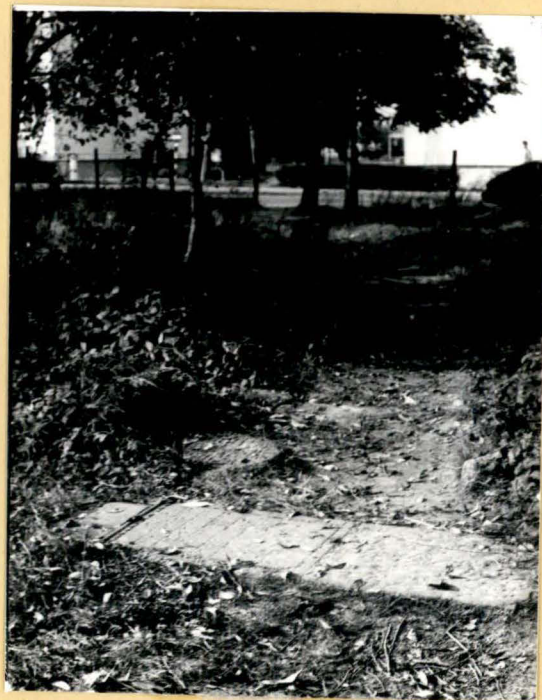
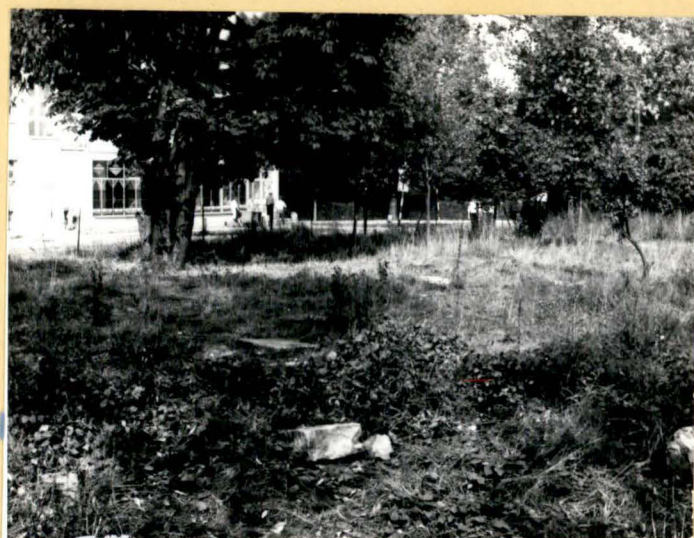
A.Trzeciński: Śladami zabytków kultury żydowskiej na Lubelszczyźnie, Lublin (1989), s.28; 11.7

Encyclopaedia Judaica, t. 1 - 15, Jerusalem 1978

LUBARTÓW - nowy cmentarz żydowski - weryfikacja karty cmentarza

- 3/ wejście na teren cmentarza jest od ul. 1 Maja
- 5/ po 1940r. cmentarz był jeszcze użytkowany
- 6/ nowy cmentarz żydowski
- 8/ winno być: 1819r.
- 10/ winno być: 0,79 ha, pierwotnie 1,14 ha
- 13/ 1848r.
- 14/ Plan dawny z 1922r., skala 1 : 1000; Biuro Geodezyjno - Kartograficzne w Lubartowie
- 18/ nagrobki wolnostojące: 32
 - 1 poł. XIXw. - 1
 - 2 poł. XIXw. - 3
 - 1 poł. XXw. - 26
- 19/ wpisany do rejestru zabytków 30.XII.1989r., nr A/997
- 25/ część zach. cmentarza odcięta ulicą i zabudowana
- 26/ dewastowanie macew w pomniku /rozbijanie, malowanie/
- 27/ zabezpieczyć luźne fragmenty nagrobków /fot. 30,31,32/,
odnaleźć macewy niewykorzystane do kompozycji pomnika,
ogrodzić szczelnie teren cmentarza
- 28/ należy wykonać dokumentację wszystkich nagrobków /karty obiektów ruchomych/ oraz studium historyczne
- 29/ nie stwierdzono obecności nagrobków z I-szej wojny światowej

Paweł Sygowski XII/1991r.





1/ widok od pn.-zach. na zachowaną część nowego cmentarza żydowskiego



2/ widok od pn.-zach. na zachodnią część d.nowego cmentarza żydowskiego odciętą obecnie ul. 1 Maja



3/ widok od pd.-wsch. na zachodnią część d.nowego cmentarza żydowskiego odciętą obecnie ul. 1 Maja



4/ zachodnia granica zachowanej części nowego cmentarza żydowskiego biegnąca wzdłuż ul. 1 Maja /widok od pn./



6/ aleja biegnąca wzdłuż osi podłużnej nowego cmentarza żydowskiego w kierunku pomnikowej "ściany płaczu" /widok od zach./



7/ pomnik "ściana płaczu" w południowo-wsch. części nowego cmentarza żydowskiego /widok od pn.-zach./



8/ pomnik "ściana płaczu" w południowo-wsch. części nowego cmentarza żydowskiego /widok od pd.-wsch./



9/ macewa 1 - wym.: 105 x 50 x 10,5cm
Mosze Szachna syn Dawida Awigdora
zm. 16 kislew /5/666r. = 1905r.



10/ macewa 2 - wym.: 102 x 60 x 11cm
Chaja Peril córka Izraela Mosze
zm. 17 siwan /5/695r. = 1935r.



11/ macewa 3 - wym.: 124 x 74 x 15cm
Rebeka Jente córka Icchoka Barucha
Finkelsztajna
zm. 28 cheswan /5/682r. /?/ = 1921r.



12/ macewa 4 - wym.: 116 x 60 x 14cm
Icchok Dow syn Aszera Zeliga
Rozenfelda
zm. w 4 dzień święta Sukkot /20
tiszri/ /5/694r. = 1933r.



13/ macewa 5 - wym.: 110 x 56 x 11cm
Jehoszua syn Mosze Aarona
zm. 16 szewat /5/696r. = 1936r.



14/ macewa 6 - wym.: 142 x 71 x 15cm
Fajga córka Naftalego Herca
zm. 29 mar cheszwan /5/673r. = 1912r.



15/ macewa 7 - wym.: 116 x 59 x 12cm
Mosze syn Icchoka Jehudy /lewity/
zm. 3 adar /5/694r. = 1934r.



16/ macewa 8 - wym.: 125 x 68 x 13cm
Golda córka Mordechaja
zm. /5/673r. = 1913r.



18/ macewa 10 /fragment/
wym.: 51 x 60 x 9,5cm
kobieta
zm. 2 siwan /5/687r. = 1927r.



17/ macewa 9 - wym.: 132 x 62 x 12cm
Juta córka Mordechaja
zm. 6 nisan /5/673r = 1913r.



20/ macewa 12 - wym.: 77 x 48 x 10cm
Noach syn Jona Mosze
zm. 16 tewet /5/666r. = 1905r. lub 1906r.



19/ macewa 11 /fragment/
wym.: 65 x 39 x 12cm
wężczyzna
zm. 6 tewet /5/696r. = 1935r.



21/ macewa 13 - wym.: 92 x 52 x 10cm
Mosze Jerocham syn Abrahama
Jechoszui Heszila
zm. 25 Menachem aw /5/665 = 1905r.



22/ macewa 14 - wym.: 105 x 67 x 16cm
Rachel córka Eleazara Arie
Cwajgrajcha
zm. 25 elul /5/696r. = 1936r.



23/ macewa 15 - wym.: 83 x 49 x 12cm
Dawid Awigdor syn Mosze Szachny
/lewity/
zm. 13 ijar /5/620r. = 1860r.



24/ macewa 16 - wym.: 88 x 56 x 10cm
Jaakow Mosze syn Cwi Altera
zm. 25 tewet /5/688 = 1927 lub 1928r.



25/ macewa 17 /fragment/
wym.: 61 x 59 x 13cm
kobieta
zm. we wtorek, rosł chodesz /pierwszego
dnia miesiąca/ nisan /5/608r. = 1848r.



27/ macewa 19 /fragment/
wym.: 70 x 57 x 11cm
mężczyzna
zm. 18 adar I /5/665r. = 1905r.



26/ macewa 18 /fragment/
wym.: 61 x 59 x 13cm
kobieta
zm. 26 nisan /5/692r. = 1932r.



28/ macewa 20 /fragment/
wym.: 74 x 66 x 13cm
Taba córka ...
zm. 13 kislew /5/690r. = 1930r.



31/ macewa 23 - wym.: 103 x 52 x 11cm
Jehuda syn Mordechaja
zm. 22 elul /5/667r. = 1907r.



29/ macewa 21 /fragment/
wym.: 60 x 51 x 11cm
Rachel /?/
zm. w czwartek w święto Purim
/5/670r. = 1910r.



32/ macewa 24 - wym.: 130 x 57 x 10cm
Meir Eleazar syn Szmuela Chajma
zm. 11 adar /5/665r. = 1905r.



30/ macewa 22 - wym.: 93 x 48 x 10cm
Rebeka Mila córka Barucha
zm. 28 tamuz /5/671r. = 1911r.



33/ macewa 25 - wym.: 101 x 58 x 11,5cm
Chaim Ajtmar/?/ syn Josefa
zm. 27 ijar /5/659r. = 1899r.



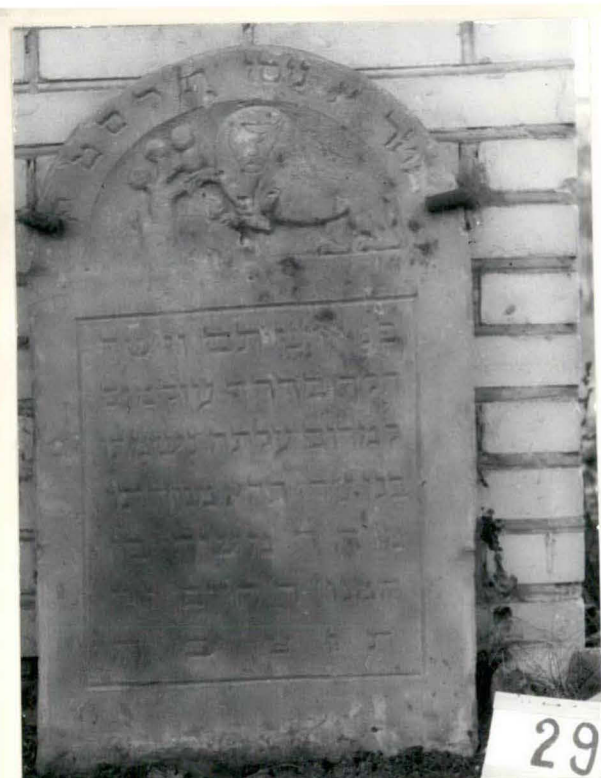
34/ macewa 26 - wym.: 101 x 51 x 11cm
Josef syn Nisena
zm. 10 kislew /5/658r. = 1897r.



35/ macewa 27 - wym.: 115 x 56 x 12cm
Jaakow Dawid syn Ikira /?/
zm. 24 nisan /5/668r. = 1908r.



36/ macewa 28 - wym.: 115 x 62 x 12cm
Mosze syn Eleazara
zm. 9 kislew /5/697r. = 1936r.



37/ macewa 29 - wym.: 88 x 52 x 9cm
Mosze syn Chaima
zm. 1 nisan /5/669r. = 1909r.



38/ macewa 30 /fragment macewy ze strony
frontowej pomnika, zniszczonej w 1991r./
wym.: 56 x 55 x 11cm
Ari syn Szmuela
/zm. 2 adar I /5/689r. = 1929r./



39/ macewa 30 - wygląd przed zniszczeniem
fot. A.Trzeciński 1990r.



40/ fragment macewy znad grobu mężczyzny,
znajdujący się w pn.-zach narożniku
nowego cmentarza żydowskiego



41/ fragment macewy w północnej
części środkowego fragmentu
nowego cmentarza żydowskiego,
zm. Szmuel Icchok s.Cwi Arie