

LUBELSKIE

1. Obiekt

514/13

HOLENDERNIA /OB. BUDYNEK WARSZTATOWO-BIUROWY/

2. Czas powstania

1827 r.

3. Miejscowość

KONSKOWOLA

11. Zdjęcia, plan sytuacyjny, rzuty



4. Adres

Końskowola, ul. Pożoska

nr hipoteczny

5. Przynależność administracyjna

województwo lubelskie

gmina Końskowola

pow. PUŁAWY

6. Poprzednie nazwy miejscowości

b/z

7. Przynależność administracyjna przed 1.VI.1975

województwo lubelskie

powiat Puławy

8. Właściciel i jego adres:

Gospodarstwo Rolne WOPR
w Końskowoli

9. Użytkownik i jego adres:

Jw.

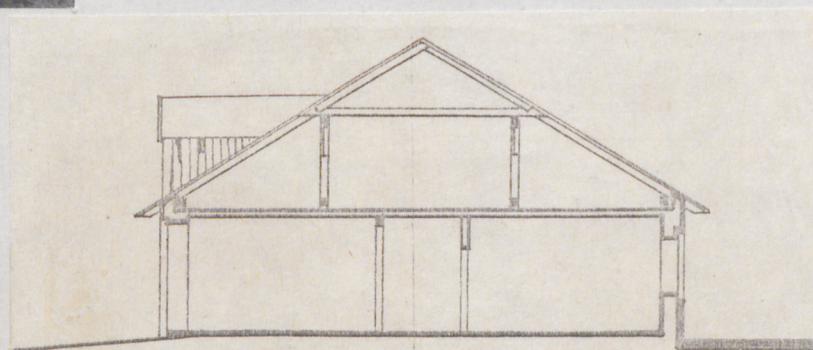
10. Rejestr zabytków

Nr. A/953 data 20.12.1987

autor zdjęć M. Michoński

data wykonania XI.1987

miejsce przechowywania negatywów BBiDZ Lublin



PRZEMÓI T-I 1:200

12. Autorzy, historia obiektu, określenia stylu

Holendernia wzniesiona w 1827 r. przez ówczesnego właściciela folwarku i Końskowoli Adama Jerzego Chartoryskiego. Po upadku powstania listopadowego i zabraniu Końskowoli i folwarku Chartoryskim cały folwark zostaje przekazany Instytutowi Rolniczemu w Puławach. Obecnie użytkuje go i jest jego właścicielem Wojewódzki Ośrodek Postępu Rolniczego w Końskowoli. Według opisu z 1832 r. holendernia przeznaczona była na 180 sztuk bydła. Nakrywał go dach kręty dachówką karpiówką i holenderką. Posiadał dwie murowane facjaty usytuowane w centrum, 20 i 21 małych prostokątnych okienek, oraz dwie pary dwuskrzydłowych umieszczonych na przestrzał wrót. Wewnątrz środkiem z południa na północ biegł wybrukowany kamieniem polnym "korytarz" stanowiący komunikację dla usytuowanych po obu jego stronach przegród dla bydła.

W XIX i XX w. do 1945 r. dobudowano facjaty drewniane, w części środkowej budynku wprowadzono szyny z wagonikami którymi wywożono gnój. Część poł. d. holenderni przeznaczono na stajnię, przy czym częściowo zatarto dawny układ wnętrza.

13. Opis (sytuacja materiał i konstrukcja, rzut, bryła, elewacje, dach, wnętrze wyposażenie, instalacje)

Sytuacja: Usytuowany w pd.-wsch. części miejscowości wzdłuż zach. strony ul. Pożoskiej. Wch. odzi w skład dawnego terenu folwarku, w którym sąsiaduje od zach. z budynkiem spichlerza, placem z parkiem maszynowym, budynkami dawnego browaru od pd. z placem i budynkiem CPN od pn. z pustym placem graniczącym z ul. Krzywą. Od wsch. z ul. Pożoską oddzielony od niej rowem i wysokimi drzewami.

Materiał i konstrukcja: Murowany kryty eternitem i blachą. Fundamenty: murowane z cegły. Ściany zewnętrzne: murowane z cegły, otynkowane.

Ściany wewnętrzne: murowane z cegły częściowo otynkowane, drewniane.

Stropy: z belek drewnianych podpartych podciągami drewnianymi, wsparte na drewnianych słupach, murowanych z cegły filarach i murach. Na belkach deski ułożone na nakładkę i do czoła, nad częścią pomieszczeń otynkowane. Strop Kleina na belkach stalowych. Wieżba dachowa: drewniana, krokwiowo-jętkowa, ze wzdłużnymi stolicami. Pokrycie dachowe: blacha żelazna i ocynkowana, eternit drobny. Podłogi: z desek na legarach, posadzka cementowa, lastriko, ubita ziemia. Drzwi: klepkowe jednoskrzydłowe, klepkowe wrota dwuskrzydłowe, deskowe jedno- i dwuskrzydłowe, z płyt pilśniowych jednoskrzydłowe. Urządzenia ogniowe: paleniska w kuźni, trzony kominowe murowane z cegły.

Rzut: Na planie bardzo wydłużonego, wąskiego prostokąta, szeroko frontowy z niewielkim ryzalitem w części środkowej. Jedno i dwutraktowy, wielodzielny. W części zryzalitowanej dwutraktowy z jednotraktowym korytarzem dostępnym od wsch. i zach. Na pd. od zryzalitowania jednotraktowy, siedmiodzielny o różnej szerokości działów, z małymi półtraktowymi pomieszczeniami wyodrębnionymi w trzech działach. Pozostała część budynku o układzie dwutraktowym i dwu i półtraktowym z wyjątkiem pierwszego od pn. jednotraktowego pomieszczenia warsztatowego dostępnego z zewnątrz /zach./. Trakty różnej głębokości wielodzielne, oddzielone po części krótkim wąskim korytarzem.

Bryła: Prostopadłościenna, parterowa częściowo oszkarpowana, nakryta dachem dwuspadowym przeździelonym murkami. W połaci zach. w części środkowej murowana facjata z płytą balkonową nakryta dachem dwuspadowym. Po jej pn. i pd. stronie dwie małe drewniane facjaty kryte dachami dwuspadowymi.

Elewacje: Frontowa pięćdziesięciosześcioosiowa na niskim cokole podparta w pd. narożu szeroką masywną szkarpą. Osie wyznaczone przez ślepe, płytkie arkadowe pływiny, pływiny prostokątne, okna oraz dwoje drzwi. Drzwi umieszczone w zryzalitowaniu - płycinowa, dwuskrzydłowe i w pd. części elewacji - deskowe, jednoskrzydłowe. Okienka małe prostokątne umieszczone w górnej części dużych prostokątnych pływiny zlokalizowane są na pd. od zryzalitowania. Pozostałe okna większe, prostokątne usytuowane na pd. od zryzalitowania, w większości w dużych, prostokątnych pływiny. Elewacja zach. pięćdziesięciopięćosiowa, na niskim, gładkim cokole z usytuowanym na osi zryzalitowaniem, nad którym murowana facjata. Zryzalitowanie trzyosiowe z klepkowymi, dwuskrzydłowymi wrotami na osi i dwoma prostokątnymi oknami. Facjata jednoosiowa z dwuskrzydłowymi, deskowymi drzwiami. Pozostałe osie elewacji wyznaczają jednoskrzydłowe, klepkowe deskowe drzwi i dwuskrzydłowe,

14. Kubatura	15. Powierzchnia użytkowa	16. Przeznaczenie pierwotne	17. Użytkowanie obecne
16663,206 m ³	1702,5 m ²	gospodarcze	warsztatowo-magazynowo-biurowe
<p>18. Prace budowlane i konserwatorskie, ich przebieg i dokumentacja Po drugiej wojnie przeprowadzono przy obiekcie prace, które miały na celu dostosowanie go do funkcji jaką pełni obecnie. Wprowadzone zostały nowe podziały wnętrza na pomieszczenia biurowe, socjalne, magazyny warsztaty, garaże, kuźnię. Wówczas to powstał dwutraktowy układ wnętrza na ph. od zryzalitowania. Podczas prac przy przebudowie wnętrza nad częścią biurową i kuźnią dano nowy strop Kleina na belkach stalowych. Nad tymi pomieszczeniami wymieniono również więźbę dachową. Pd. część dachu budynku pokryta została eternitem. Wprowadzono również nowe dwuskrzydłowe i dwudzielne otwory okienne, jak również dano nowe otwory wejściowe różnej wielkości i kształtu. W części pomieszczeń otynkowano drewniane stropy, wzmocniono także stalowymi belkami. Wylano posadzki cementowe Wprowadzono instalację wodno-kanalizacyjną, jak również założono nową instalację elektryczną.</p>		<p>19. Stan zachowania (fundamenty, ściany zewnętrzne, ściany wewnętrzne, sklepienia, stropy, konstrukcje dachowe, pokrycie dachu, wyposażenie i instalacje)</p> <p><u>Fundamenty:</u> wykazują zawilgocenie i częściowe pogrążenie się w ziemi</p> <p><u>Ściany zewnętrzne:</u> ślady zagrzybienia, w wielu miejscach wierzchnia warstwa muru kruszy się. Stwierdzono także w kilku miejscach niewielkie pęknięcia ścian.</p> <p><u>Ściany wewnętrzne:</u> w stanie dobrym, lekko zawilgocone</p> <p><u>Stropy:</u> nowe nad pomieszczeniami biurowymi i kuźnią w stanie dobrym, zły stan stropów drewnianych zwłaszcza nieotynkowanych nad pomieszczeniami w pd. części budynku.</p> <p><u>Dach:</u> <u>Konstrukcja:</u> poza nową więźbą dachową nad pomieszczeniami biurowymi i kuźnią pozostała część znajduje się w bardzo złym stanie przez działanie owadów i wcześniejsze zawilgocenia</p> <p><u>pokrycie:</u> powierzchnia blachy żelaznej silnie skorodowana, eternit w stanie dobrym</p> <p><u>Instalacje:</u> w stanie dobrym</p> <p>-----/cd. z p. 13/-----</p> <p>klepkowe, deskowe wrota, małe prostokątne okienka w płycinach prostokątnych, okna większe prostokątne oraz kilka analogicznych jak w elewacji frontowej arkadowych blend skupionych w pd. części elewacji. Facjatki jednoosiowe z drzwiami deskowymi, jednoskrzydłowymi. Elewacja pd. na niskim cokole podparta od wsch. szkarpą z usytuowanym na osi w szczycie małym, prostokątnym okienkiem. Elewacja pn. dwuosiowa z usytuowanymi symetrycznie prostokątnymi oknami. Szczyt oszalowany pionowo przybitymi deskami.</p> <p><u>Wnętrze:</u> Podłogi białe, posadzki cementowe w pomieszczeniach biurowych przykryte lenteksem, w stajni ubita ziemia. Stropy drewniane z surowych belek i desek pomalowane w kilku pomieszczeniach wapnem. Nad garażem, warsztatami, kuźnią i pomieszczeniami biurowymi malowane farbą emulsyjną bądź bielone, Ściany bielone, malowane farbami emulsyjnymi.</p> <p><u>Instalacje:</u> Elektryczna, wodno-kanalizacyjna, ogrzewanie elektryczne.</p>	
<p>20. Najpilniejsze postulaty konserwatorskie W związku z bardzo złym stanem stropów drewnianych oraz więźby dachowej przewidywany jest w najbliższym czasie generalny remont budynku, w związku z którym sporządzona została w 1985 r. dokumentacja remontu stropu i dachu. Biorąc pod uwagę zabytkowy charakter obiektu oraz zachowane w znacznym procenie dawne drewniane stropy jak i obecną jego funkcję wskazane jest zachowanie przynajmniej w jednym dużym pomieszczeniu stropu drewnianego, łącznie z drewnianymi podporami. /cd. na wkładce/</p>			

21. Akta archiwalne (rodzaj akt, numer i miejsce przechowywania)

Biblioteka im. Łopacińskiego w Lublinie. Zbiory Specjalne, sygn. 550 "Tabela użytków i powinności włościan w dobrach klucza Końskowolsko-puławskiego" z 1832 - 33 r.

22. Bibliografia

Michoński M., Studium historyczno-urbanistyczne Końskowoli. PP PKZ Lublin 1986 - 7.
Szczęch E., Końskowola. Studium historyczno-urbanistyczne /skrócone/. PP PKZ Lublin 1975.

23. Źródła ikonograficzne i fotografie (rodzaj, miejsce przechowywania sygnatury)

Plan miasta Końskowoli z 1827 r. Fragn. folwarku końskowolskiego. W posiad. AP Radom, ZDP- plany guberni lubelskiej, sygn. 113.
Końskowola, plan części folwarku w dobrach Nowa Aleksandria, 1859. W posiad. AP Lublin, plany wyłączone z włościankich, sygn. 385.
Końskowola. Fragn. gruntów planu folwarku Końskowola, ok. 1870 r. W posiad. AP Lublin, jw., sygn. 441
Plan i dwa przekroje przebudowy projektowanej holenderni w Końskowoli zapewne z końca XIX w. /wpis w j. rosyjskim/. Kazimierz MNK Archiwum, sygn. 2530 DT /na teczce wadliwy napis Końskowola. Spichlerz./
Fotografie współczesne neg. BB i DZ Lublin, sygn.

24. Uwagi różne

25. Wypełnił

Rys. E. Bortkiewicz
Tekst, fot.
M. Michoński

26. Sprawdził

Załączniki: Wkładka nr

1. Miejscowość

KONSKOWOLA

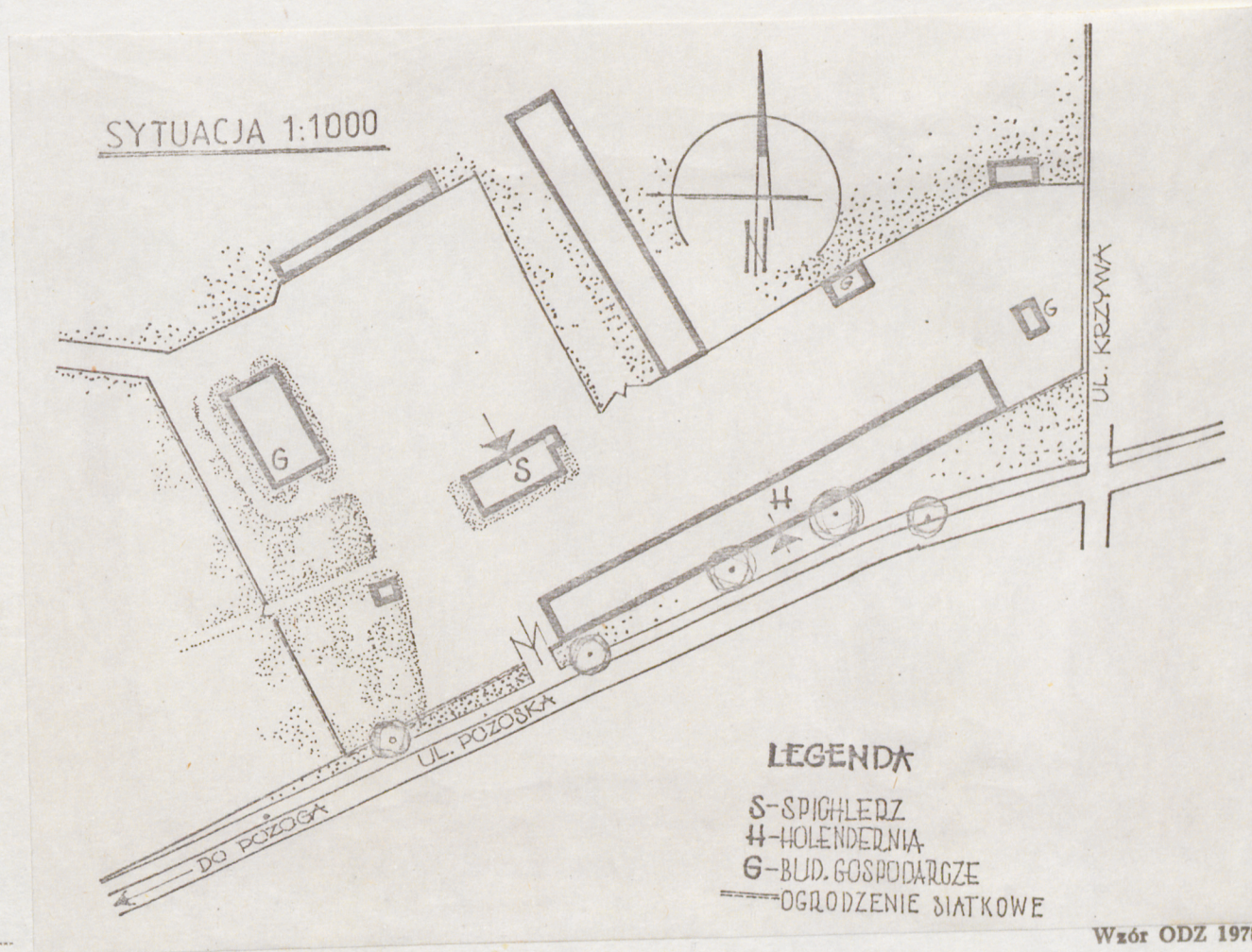
2. Obiekt (nazwa jak w karcie)

Holendernia /ob.budynek
warsztatowo-biurowy/

3. Zawartość wkładki (nazwa obiektu lub materiału uzupełniającego)

1 rys., 5 fot.

cd. z p. 20/ Należy bezwzględnie zachować obecny profil, wysokość dachu jak i jego konstrukcję. Jako pokrycie najbardziej korzystna dla budynku byłaby uzasadniona historycznie dachówka esówka ceramiczna, ale dopuszcza się użycie blachy. W celu zapobiegnięcia dalszego zawilgocenia murów niezbędne jest prawidłowe rozwiązanie odprowadzania wód opadowych z terenu wokół budynku.



Wkładkę założył: E. Bortkiewicz, II.1988 r.

(imię, nazwisko, data)

Miejsce przechowywania negatywów: BB i DZ Lublin



Widok od pd.-zach.



Elew. zach.



Szczyt pn.



Widok od pd.-zach.



Elew. wsch.-fragm.

1. Miejscowość

KONSKOWOLA

2. Obiekt (nazwa jak w karcie)

Holendernia

3. Zawartość wkładki (nazwa obiektu lub materiału uzupełniającego)

2 fot.



Elew. zach. - fragm.



Elew. wsch. - fragm.

Wkładkę założył: E. Bortkiewicz, II.1988 r.

(imię, nazwisko, data)

Miejsce przechowywania negatywów: BB i DZ Lublin

OZGraf. Z.P. Ostróda zam. 699 nakł. 23.600

Wzór ODZ 1978 r.

