

LUBELSKIE

1. Obiekt

513/2

SZPITAL DLA UBOGICH /OB. BUDYNEK MIESZKALNY/

2. Czas powstania

1644-1650

3. Miejscowość

KOŃSKOWOLA

4. Adres

Końskowola, ul. Lubelska 122
nr hipoteczny

5. Przynależność administracyjna

województwo

gmina

pow. Puławy

6. Poprzednie nazwy miejscowości

b/z

7. Przynależność administracyjna przed 1.VI.1975

województwo

powiat

8. Właściciel i jego adres:

Parafia Rzymsko-Katolicka
w Końskowoli
Diecezja Lubelska

9. Użytkownik i jego adres:

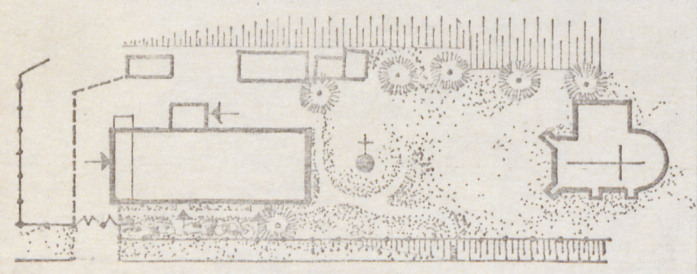
Zgromadzenie ss. Misjonarek św.
O. Benedykta
Maria Kiszka

10. Rejestr zabytków

Nr. A/951 data 31.12.1987



SYTUACJA 1:1000



UL. LUBELSKA



autor zdjęć M. Michoński
data wykonania XI.1987
miejsce przechowywania negatywów BiDZ Lublin

Obiekt wzniesiony został najprawdopodobniej w drugiej poł. XVIII w. na miejscu dawnego, przy czym możliwe jest, że pierwszy murowany fundowany w l. 1644 - 50 przez Jana Mikołaja Daniłowicza został wówczas gruntownie przebudowany.

W XIX w. oprócz ubogich i bezdomnych zamieszkiwany był przez wikarego. Funkcję szpitala dla ubogich budynek pełnił do 1902 r., kiedy to wzniesiono nowy obiekt szpitala dla ubogich zlokalizowany na terenie folwarku proboszczowskiego. W dawnym budynku szpitala nadal mieszkał ks. wikary, część środkową zaadaptowano na potrzeby świetlicy parafialnej, zaś w dwóch pomieszczeniach wsch. mieszkał organista. Po wojnie w 1945 r. środkową część budynku oddano siostrom Misjonarce św. O. Benedykta, zaś pomieszczenia działów zach. i wsch. zajmowały i zajmują osoby prywatne. Właścicielem budynku pozostaje nadal parafia końskowska.

W 1832 r. przeprowadzono generalny remont w wyniku którego wymieniono i uzupełniono dachówkę, położono nowe podłogi, przebudowano urządzenia grzewcze, dano nowe drzwi. Podczas pierwszej wojny światowej budynek został częściowo zniszczony. Po zniszczeniu zostaje odbudowany i rozbudowany. Wówczas to dobudowano dwie murowane facjaty z lukarnami, część środkową strychu zaadaptowano na cztery pomieszczenia, nakryte stropami drewnianymi tynkowanymi. Komunikację z parterem zapewniono wbudowując w sień od frontu drewniane, dwubiegowe schody.

Sytuacja: Obiekt zajmuje pd.-zach. naroże prostokątnej ogrodzonej podniesionej w stosunku do ulicy posesji przy kościele p.w. św. Anny położonej w zach. części miejscowości po pn. stronie ul. Lubelskiej. W ramach parceli sąsiaduje od pd. z małym ogródkiem kwiatowym, ogrodzeniem z siatki i gęstym żywopłotem wzdłuż ul. Lubelskiej, od pn. z małymi komórkami przylegającymi do niskiego murku - ogrodzenia, od zach. do ogrodzenia z siatki, od wsch. z kapliczką słupową stojącą w centrum klombu kwiatowego poprzedzającego kościół.

Materiał i konstrukcja: Murowany kryty dachówką, blachą. Fundamenty: murowane z cegły. Ściany zewnętrzne: murowane z cegły otynkowane. Ściany wewnętrzne: murowane z cegły otynkowane, drewniane otynkowane.

Strop: drewniany tynkowany. Sklepienie: beczkowe w piwnicy. Konstrukcja dachowa: drewniana, krokwiowo-płatwiowa z jętką i stolcami stojącymi wzdłużnymi wzmocnionymi zastrzałami. Pokrycie dachowe: kryty dachówką, nad przybudówkami blachą. Podłogi: z desek na legarach, terrakota.

Drzwi: płycinowe jedno- i dwuskrzydłowe, płycinowe dwuskrzydłowe, przeszkłone i dwuskrzydłowe z naswietłem. Okna: futrynowe, dwuskrzydłowe, wieloskrzydłowe - werandowe. Urządzenia ogniowe: centralne ogrzewanie, piece kaflowe, trzon kuchenny kaflowy, trzony kominowe murowane z cegły.

Rzut: Założony na planie wydłużonego prostokąta, szerokofrontowy, częściowo podpiwniczony, pięciodzielny, dwutraktowy. Trakty jednakowej głębokości. Działy skrajne - zach. i wsch. - oraz środkowy jednakowej szerokości, z tym że trakt frontowy działu środkowego posiada dodatkowe podziały na dwa małe pomieszczenia. W dwóch pozostałych wąskich działach umieszczonych symetrycznie pomiędzy działem środkowym a krańcowymi, w trakcie tylnym - holl - od zach., sionka - od wsch., w trakcie frontowym sionka z klatką schodową - od wsch. i małe pomieszczenie - od zach. Pomieszczenia w dziale wsch. połączone ze sobą i z obu sionek. Skomunikowane ze sobą pomieszczenia działu środkowego dostępne są z hollu poprzedzonego werandą - gankiem, z sionki traktu frontowego i z małego pomieszczenia połączonego z hallem i z wejściem od frontu. Połączone pomieszczenia działu zach. dostępne z przybudówki. Poddasze zlokalizowane nad działem środkowym i oboma działami symetrycznymi trzydzielnymi dwutraktowe w działach zach. i jednotraktowe w dziale wsch. Dział wsch. zajmują schody, niewielki hall, mała lokalność - ubikacja. Z hallu wejście na strych - na wsch. i do pomieszczenia działu środkowego, które są skomunikowane z pozostałymi pomieszczeniami działu zach.

Bryła: Prostokątna z dwoma murowanymi facjatkami z czterema lukarnami, nakryta dachem dwuspadowym, nad facjatkami także dwuspadowym, pulpitowymi nad lukarnami. Od pn. ganek - weranda, od zach. parterowa przybudówka nakryta dachami pulpitowymi.

Elewacje: Na cokole, zwieńczone lekko wyładowanym, kilkuelementowym, profilowanym gzymsem. Frontowa sześćoosiowa z usytuowaną na osi dwuosiową facjatą, po bokach której cofnięte, jednoosiowe lukarny. Osie wyznaczone prostokątnymi, dużymi oknami i drzwiami płycinowymi, dwuskrzydłowymi usytuowanymi symetrycznie na drugiej od zach. i wsch. osi. Facjata o oknach prostokątnych zamkniętych łukami odcinkowymi zwieńczona

14. Kubatura	15. Powierzchnia użytkowa	16. Przeznaczenie pierwotne	17. Użytkowanie obecne
1309 m ³	402 m ²	mieszkalne	mieszkalne
18. Prace budowlane i konserwatorskie, ich przebieg i dokumentacja		19. Stan zachowania (fundamenty, ściany zewnętrzne, ściany wewnętrzne, sklepienia, stropy, konstrukcje dachowe, pokrycie dachu, wyposażenie i instalacje)	
<p>o wojnie w latach 40-tych wobec bardzo złego stanu obiektu przeprowadzono generalny remont i adaptowanie go do nowych funkcji - mieszkania 60str. Wymieniono podłogi, stropy i ściany pokryte nowymi tynkami, dano nowe urządzenia grzewcze, fakt frontowy działu środkowego przedzielono tworząc dwa małe pomieszczenia. W późniejszych latach otynkowano elewacje, dano nową dachówkę. W latach 60-tych założono instalację wodno-kanalizacyjną. Pod koniec lat 70-tych dobudowano werandę. W 1982 r. w części budynku zajętej przez siostry zakonne zainstalowano c.o., zaś w 1986-7 r. doprowadzono gaz i zbudowano dobudówkę od zach. W 1987 r. odremontowano pomieszczenia wdziałach.</p>		<p>Fundamenty: dobry Ściany zewnętrzne i wewnętrzne: dobry Stropy: dobry, za wyjątkiem silnie zawilgoconego i z ubytkami tynku stropu sionki traktu tylnego Dach: konstrukcja: dobry pokrycie: dobry Podłogi, drzwi, okna: dobry Instalacje: dobry</p> <p>-----</p> <p>/cd. z p. 13/ drobno ogrymsowanym szczytem. Lukarny opatrzone małymi, półkolistymi oknami. Elewacja pn. sześćoosiowa z przesuniętym nieco na zach. dwuokiennymi gankiem-werandą i z analogiczną jak frontowa dwuosiową facjatą i lukarnami. Na drugiej od wsch. osi dwuskrzydłowe, płycinowe drzwi do sionki poprzedzone schodkami. Pozostałe osie wyznaczają duże, prostokątne okna. Drzwi werandy poprzedzone schodkami dwuskrzydłowe, płycinowe w górnej części przeszklone. Elewacja wsch. dwuosiowa, wyznaczona przez dwa usytuowane symetrycznie prostokątne okna. Szczyt obramowany szerokim, profilowanym gzymsem z prostokątnym oknem na osi i umieszczonym ponad nim małym owalnym otworem. Elewacja zach. przysłonięta czteroosiową przybudówką z drzwiami, klepkowymi jednoskrzydłowymi na drugiej od pn. osi, dwoma małymi prostokątnymi okienkami na osiach krańcowych i dużym prostokątnym oknem sąsiadującym od pd. z drzwiami. Szczyt obmurowany gzymsem dwustrefowy, jednoosiowy z prostokątnym oknem na osi pomiędzy dwoma pilastrami w strefie dolnej i owalnym otworem w strefie górnej.</p> <p>Wnętrze: Podłogi malowane farbą olejną, przykryte lenteksem i wykładziną podłogową. W sionce w trakcie frontowym i na werandzie posadzka ułożona z płytek terakoty. Ściany i stropy malowane farbami klejowymi i emulsyjnymi. Z sionki traktu frontowego drewniane dwubiegowe schody z poręczą prowadzącą na poddasze. Pod schodami wejście po drewnianych schodkach do piwnicy. W pomieszczeniu kuchennym w trakcie tylnym działu wsch. trzon kuchenny kaflowy z płytą do gotowania z węzownicą i bojlerem usytuowanym nad wejściem do sionki.</p> <p>Instalacje: Elektryczna, Wodno-kanalizacyjna. C. O. Gazowa.</p>	
20. Najpilniejsze postulaty konserwatorskie			

21. Akta archiwalne (rodzaj akt, numer i miejsce przechowywania)

AP Lublin. KWL, sygn. 215 "Końskowoli kościoła fundusze i avulsa" z l. 1829 - 1840.

AP Lublin. Akta miasta Końskowoli, sygn. 11. "Procesy sądowe, karne" z l. 1797 - 8.

AP Lublin. Akta miasta Końskowoli, sygn. 13. "Protokół sądowy dworu klucza Końskowolskiego" z l. 1798 - 1810.

22. Bibliografia

Michoński M., Studium historyczno-urbanistyczne Końskowoli. PP PKZ Lublin 1986 - 7.

Szczęch E., Końskowola. Studium historyczno-urbanistyczne /skrócone/. PP PKZ Lublin 1975

Zwierzchowski R., Kościół parafialny p.w. Znalezienia Krzyża św. w Końskowoli. Pr. mgr pisana pod kier. prof. A. Maślińskiego. KUL 1976 /maszynopis/ w posiad. Bki KUL.

23. Źródła ikonograficzne i fotografie (rodzaj, miejsce przechowywania sygnatury)

Mapa Polski Heldensfelda z 1808 r., w skali 1 : 28000.

W posiad. Atlasu Historycznego PAN w Warszawie.

Końskowola. Plan miasta, fragm. planu folwarku końskowolskiego, oryg. z 1827 r. W posiad. AP Radom. ZDP - plany guberni lubelskiej, sygn. 113.

Mapa gruntów funduszowych do probostwa końskowolskiego należących, wyk. 1832 r. W posiad. AP Lublin - plany wyłączone z włościańskich, sygn. 383.

24. Uwagi różne

25. Wypełnił

Rys. E. Bortkiewicz

Tekst, fot.

M. Michoński

26. Sprawdził

Załączniki: Wkładka nr

1. Miejscowość

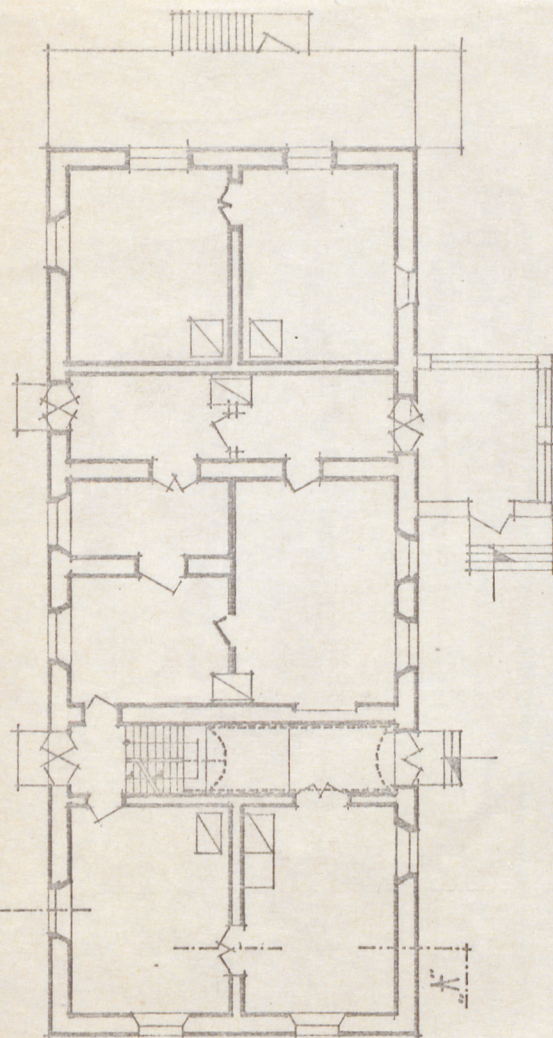
KONSKOWOLA

2. Obiekt (nazwa jak w karcie)

Szpital dla ubogich

3. Zawartość wkładki (nazwa obiektu lub materiału uzupełniającego)

2 rys., 4 fot.



RZUT PRZYZIEMI 1:200



Elew. frontowa - południowa



Elew. boczna - zachodnia

Wkładkę założył: E. Bortkiewicz, II.1988 r.

(imię, nazwisko, data)

Miejsce przechowywania negatywów: BB 1 DZ Lublin

Wzór ODZ 1978 r.



Widok od pd.-zach.



Elew. tylna - północna