

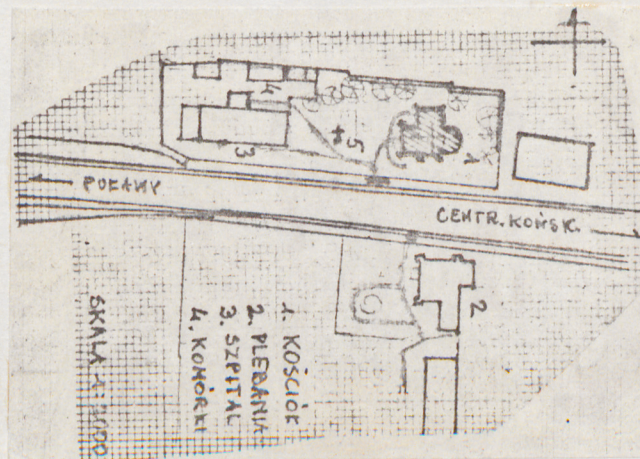
1. Obiekt KOSCIÓŁ SZPITALNY P.W. ŚW. ANNY I ŚW. MARKA EWANGELISTY,

2. Czas powstania
1610 - 1613

3. Miejscowość
KOŃSKOWOLA

OB. FILIALNY

11. Zdjęcia, plan sytuacyjny, rzuty



4. Adres : ul. Lubelska 122

nr hipoteczny brak
/nr działki 52/

5. Przynależność administracyjna

województwo lubelskie

gmina Końskowola

6. Poprzednie nazwy miejscowości

Witowska Wola - XIV w.
Konińska Wola - XV-XIX w.

7. Przynależność administracyjna
przed 1.VI.1975 r.

województwo lubelskie
powiat puławski

8. Właściciel i jego adres
Parafia rzym.- katol.
ul. Lubelska 97.

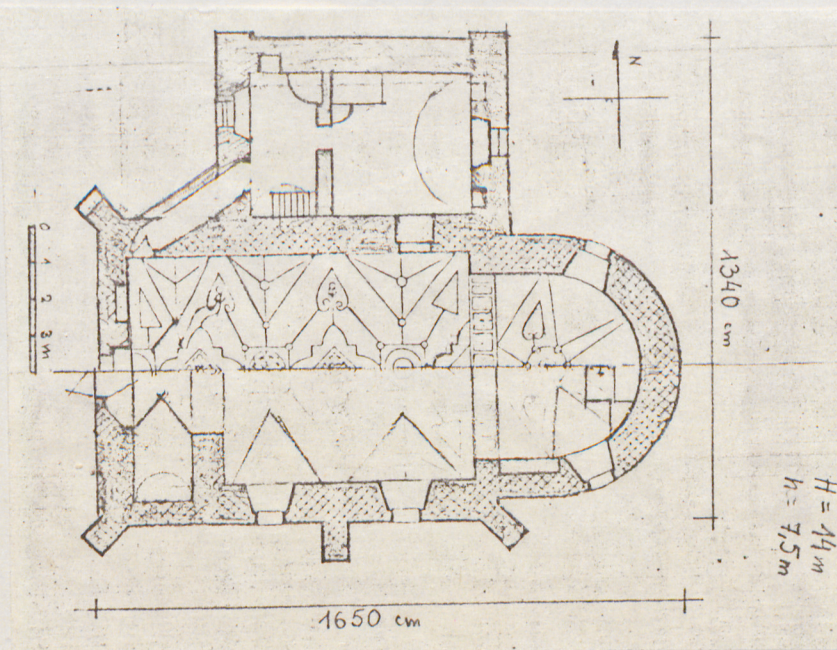
Diecezja lubelska

9. Użytkownik i jego adres

j.w.

10. Rejestr zabytków

Nr A/951 data 31.12.1987



H = 14 m
h = 7,5 m

autor zdjęć R. Zwierzchowski
data wykonania 1986-07-23, 1987-08-10.
miejsce przechowywania negatywów BZ Lublin.

Autor nieznany.

Pierwotna, drewniana kaplica przy-
szpitalna fund. jakoby przez Jana
Konińskiego w XIV w., lub, co bar-
dziej prawdopodobne przez Andrzeja
Tęczyńskiego w I poł. XVI w., zas-
tąpiona w latach 1610-1613 nowym,
murowanym kościołem za sprawą ów-
czesnego proboszcza "farnego i szpi-
talnego" ks. Stanisława Lisowicza z
Zalesia. Konsekrowany w 1613 r.
przez bpa kamienieckiego Jana A.
Próchnickiego. Wzniesiono k. w obe-
cnym kształcie wraz z jednokondygn-
kruchtą przy pd. wejściu /dziś nie
istniejącym/. Ok. poł. lat siedem-
dziesiątych XVII w. podwyższona
drewn. nadbudówką z przejściem na
chór muz. W tym kształcie k. prze-
trwał do końca XIX w. Nieznany jest
moment rozbiórki wewnętrznego por-
talu /po 1840 r./, zamurowania ok-
na w fasadzie, ani też zastąpienia
ceglanej posadzki w k. drewnianą
podłogą. Kruchtę rozebrano być mo-
że w r. 1900 w trakcie remontu k.
likwidując pd. wejście. Przebito
też zapewne wtedy nowe, zewnętrzne
drzwi do zakrystii. Niewielkie zni-
szczenia wojenne /1915 r./ wymusza-
ją naprawę pn. ściany i wymianę
ołowianych opraw okien na ramy dre-
wniane /1916 r./. Ostatni remont
przed wojną miał miejsce w r. 1932

W roku 1892 opodal k. wzniesiono
murowaną figurę w związku z zarzą-

K. w stylu renesansowym z elementa-
mi gotyku i manieryzmu - tzw. "re-
nesans lubelski".

Sytuacja: Wzniesiony na zach. skraju miasteczka we wsch. części długiej,
prostokątnej działki wzdłuż drogi /d. traktu/ Radom - Lublin, biegnącej
w płytkim wykopie. Orientowany. Na działce sąsiadują z k. od zach. mu-
rowana figura, budynek szpitala, oraz zespół drewnianych komórek, sto-
jących wzdłuż pn. granicy działki, częściowo odgródzonych siatką, z fur-
tką na na osi od pd. Za szosą na wyse-kości k. budynek plebanii.

Materiał i konstrukcja: Murowany z kamienia /opoki/ i cegły. Sklepiony
kolebką z lunetami /nawa i prezbiterium/ i kolebką /pomieszczenia w przy-
budówce, krypty/. Wieżba dachowa korpusu o konstrukcji storczykowej,
dach nad przybudówką na półkrokwiach. Dachy kryte dachówką "holenderką".
Podłoga w nawie i prezbiterium z desek, posadzka w zakrystii z cegły
/ 30/15 cm./, na chórze o mieszanym układzie / 22/22 cm./ i 26/13 cm./,
w izbach nad zakrystią jednorodna / 26/13 cm./. Schody na chór półkrę-
te, murowane z drewnianymi stopnicami, schodki na stryszek /w pierwszej
izbie przybudówki/ jednobiegowe, drewniane, drabinowe.

Konstrukcja wszystkich drzwi deskowa, szpungowa z zawiasami na hakach.
Otwór głównego wejścia sklepiony łukiem odcinkowym, od wewnątrz z głę-
bokimi gładziami, bez odrzwi. Dwa pojedyncze skrzydła: zewnętrzne z li-
stwowym obramieniem nabijanym ćwiekami i z pierścieniową antabą w polu,
zawiasy ozdobne, wewnętrzne na pasowych zawiasach, obite blachami, za-
mykane ryglową belką, wysuwaną z gniazda w węgarze. Zewnętrzne wejście
do zakrystii ościeżynowe z opaską, dwa pojedyncze skrzydła: zewnętrzne
na dwóch ozdobnych zawiasach, z listwą obramienia nabijaną ćwiekami i
z pierścieniową antabą w polu. Zamek zasuwowy /współczm./, wewnętrzne
na trzech zawiasach pasowych z dodatkowymi "esowymi" okuciami w dwóch
parach przy pasie. Prostokątny uchwyt i nakładka zamka, oraz ozdobny
wrzeciędz u dołu drzwi. Otwór wejścia z zakrystii do nawy zamknięty
łukiem odcinkowym z prostokątną ościeżnicą. Skrzydło obite blachą z
namalowaną romboidalną kratą i rozetami wewnątrz. Zamek wierzchni, otwar-
ty. Zawiasy pasowe. Drzwi z kruchtą na schody w otworze o łuku odcinko-
wym, ościeżnicowe, prostokątne z namalowaną romboidalną kratą. Podobne
drzwi bez ościeżnicy, zakończone płaskim łukiem odcinkowym w przejściu
z chóru na korytarz łącznika. Zawiasy pasowe. Otwór drzwiowy łączący
izby nad zakrystią zamknięty łukiem odcinkowym, obudowany ościeżyną.
Wejście na stryszek wykrojone półkoliście w dolnej partii kolebki.

Okna w nawie i prezbiterium wąskie, wysokie, sklepienie półkoliście
dwustronnie rozglifione z drewnianymi ramami. Okno w ścianie fasady
kwadratowe, zamknięte półkolem o prostych ościeżach, wewnątrz w roz-
glifionej niszy sięgającej podłogi. Dwa kwadratowe okna zwieńczone łu-
kiem odcinkowym, od wewnątrz w obszernych niszach, sięgających po-
dłogi w dwóch przeciwległych ścianach pomieszczeń nad zakrystią. Ramy
krosnowe, kwadratowe. Podobne okno wychodzące na nawę, nieco większe ok-
no dwustronnie rozglifione na osi wsch. ściany zakrystii. Dwa małe okien-
ka w szczycie fasady, zamknięte łukiem odc., okrągłe okienko w ścianie korytarza

14. Kubatura ok. 1220 m ³	15. Powierzchnia użytkowa 150 m ²	16. Przeznaczenie pierwotne sakralne i mieszkalne	17. Użytkowanie obecne sakralne
18. Prace budowlane i konserwatorskie, ich przebieg i dokumentacja 1974 r.-Wstępne przeeczenie konserwat. 1975 r.-Projekt zabezpieczenia struktury k. za pomocą ściąągów metalowych i ekranów przeciwwstrząsowych /inż. J. Borkowski/. 1976 r.-Prace zabezpieczające, połączone z przywróceniem okna na fasadzie i wewnętrznego okienka w nawie. Wymiana pokrycia dachów i podłóg. Nowe zewnętrzne drzwi do kościoła i zakrystii /proj. T.Michalak/ 1983 r.-Orzeczenie mykologiczne, zabezpieczenie murów przed podsiąkaniem. 1986 r.- Wymiana dachówki na kościele i przybudówce, tynkowanie ob białkowanie elwacji zewnętrznych i wnętrza kościoła. Mater. dokum. w Dz. Dokum. Muzeum Kazimierza Dolnego.		19. Stan zachowania (fundamenty, ściany zewnętrzne, ściany wewnętrzne, sklepienia, stropy konstrukcje dachowe, pokrycie dachu, wyposażenie i instalacje) Ogólnie dobry. Poważne zniszczenia w izbach nad zakrystią - opadł e tynki, zatarta polichromia, znaczne ubytki w ceglanej posadzce, zniszczona kapa kominka w pierwszej izbie, brak trzonu kolumnienki pod kapą drugiego kominka. Odbita twarz aniołka na simie pd.-wsch. narożnika korpusu.	
20. Najpilniejsze postulaty konserwatorskie Uzupełnienie tynków wewnątrz izb na piętrze przybudówki z rekonstrukcją zachowanej polichromii oraz wyposażenia tychże pomieszczeń - tj. kominków i szafek niszowych w ścianach. Należy uzupełnić posadzkę w pasie ściąągów. Możliwe jest podjęcie rekonstrukcji wewnętrznego portalu w nawie w oparciu o zachowane jego fragmenty i rys. J. Góreckiego /u Hiza/. 			

21. Akta archiwalne (rodzaj akt, numer i miejsce przechowywania)

Visitatio Eccl. 1603, AKB Lublin, vol. 96.
 " 1644-1650, " , vol. 103.
 Liber Visitat. 1675, " , vol. 99.
 Acta Consist. XIX-XX w. " , Rep. IV b, 86.
 Inwentarz Fundi.
 Instructi , 1629, 1633,
 1678-1693, 1806,
 1822, 1921, 1947. Archiw. par. Końsk.

23. Źródła ikonograficzne i fotografie (rodzaj, miejsce przechowywania, sygnatury)

J. Hinz, Szkice architektoniczne krajowych dzieł sztuki, Warszawa 1889, t.1.
 TONOP /IS PAN/, nr neg.: 2074-2081, 7245.
 CBI /IS PAN/, nr neg.: 11928, 11930, 11932.
 BDZ Lublin, nr. neg.: 5648, 5650, 15967-15969, 15972-15982.
 nr zdj.: 7895.

22. Bibliografia

Godziszewska W., Ołtarz siedemnastowieczny w kościele św. Anny w Końskowoli, "Rocz. Human.", R.6:1958, z.4.
 Sulimierski, Chlebowski, Walewski, Słownik geograficzny Królestwa Polskiego i innych krajów słowiańskich, Warszawa 1883, t.4.
 Tatarukiewicz Wł., O pewnej grupie kościołów polskich z początku XVII w., "Sztuki Piękne", R.2:1925-1926.
 Tenże, Typ lubelski i typ kaliski w architekturze kościelnej XVII w., "Prace Kom. Hist. Szt.", t.7:1937-38.
 Żurawski J., Kościół po-szpitalny p.w. św. Marka Ewangelisty i św. Anny w Końskowoli, Lublin 1955, mps w arch. K.U.L.

24. Uwagi różne

25. Wypełnił

Roman Zwierzchowski

imię i nazwisko

data 1987-10-01.

26. Sprawdził

imię i nazwisko

data

27. Załączniki

Wkładka do karty nr 1, 2.

1. Miejscowość KONSKOWOLA	2. Obiekt (nazwa jak w karcie)	3. Zawartość wkładki (nazwa obiektu lub materiału uzupełniającego) D.c. opisu, fotografie.
------------------------------	--------------------------------	---

obramienie kamienne w kształcie lwiej paszczy, od wewnątrz w półkolistej wnęce, strzelnica w pn. ścianie klatki schodowej, od wewnątrz w półkoliście sklepionej rozglifionej wnęce z połówką drewnianej okienniczki. Prostopokątny wąski świetlik we wsch. półszczycie przybudówki, od zach. zaślepiiony.

Rzut i bryła: K. jednonawowy, bezwieżowy, o dwóch szczytach ujmujących stromy dwuspadowy dach. Krótkie prezbiterium zamknięte półkoliście, nieco węższe i niższe w linii kalenicy, w partii ścian równe korpusowi. Korpus na rzucie prostokąta /o proporcjach boków 3:2/ z czego 1/3 dł. zajmuje chór muz. z wąską kruchtą na osi, od pd. poszerzoną prostokątną zatoką. Po pn. stronie kruchtą półokrągłą klatka ze schodami na chór, z wejściem z kruchtą. Główne wejście na osi fasady, wejście z nawy do zakrystii na osi ściany pn. Piętrowa przybudówka przy pn. ścianie korpusu, cofnięta względem fasady, przykryta dachem pulpitowym, łączącym się z połacią dachu korpusu. Mieści zakrystię i dwie mniejsze izby na piętrze w układzie amfiladowym. Izba zach. połączona z pn.-zach. narożnikiem chóru wąskim i nisko sklepionym korytarzykiem, nadwieszonym od zewnątrz ukośnie do osi k. Nad dachem przybudówki wysoki komin z ozdobnym grzebieniem.

Elewacje: Fasada jednokondygnacyjowa, jednoosiowa z ozdobnym szczytem. Flankowana parą dwuskokowych skarp, ukośnie ustawionych w narożach. Nad nimi belkowanie z ząbkowanym pseudofryzem, obiegające widoczne trzy ściany korpusu i prezbiterium. Profilowany, gierowany na skarpach cokół łączy się z prostym obramieniem głównego wejścia o trójkątnym frontonie. Wyżej na osi okno chóru. Szczyt z pojedynczym pilastrem na osi, stojącym na piedestale. Trzon pilastra połączony rozwidlonymi listwami z dwustopniowymi spływami, z dwiema parami obeliskowych sterczyn. W zwieńczeniu mała ślepa arkadka na odcinku belkowania, ujęta parą małych spływów ze sterczynami. U góry krzyż. Analogicznie dekorowany wsch. szczyt z sygnaturką w ażurowej arkadce. Ściana pd. flankowana skarpami z trzecią, prostopadłą ustawioną na osi. Para okien z obu stron środkowej skarpy. Dwa analogiczne okna w bocznych ścianach prezbiterium obramione płaską opaską. Cokół wspólny dla wszystkich ścian kościoła. Ściany przybudówki gładkie z parą niskich, skośnych skarp przy ścianie pn.

Wnętrze: Ściany bez artykulacji. W prezbiterium przy łuku tęczowym para obszernych kwadratowych nisz sklepionych łukiem odcinkowym. Gładka arkada empory chóru o łuku koszowym. Parapet chóru drewniany, pełny, z trzema prostokątnymi płycinami. Dwie nisze zamknięte łukiem odcinkowym po obu stronach ~~okna chóru i w ścianie zach.~~ Od pd. głęboka, rozszerzona wewnątrz nisz z ościeżami o łuku odcinkowym. Wezgłowie lunet w nawie i prezbiterium na profilowanych wspornikach. Sieć sztukaterii na sklepieniach obu partii k. w typie "renesansu lubelskiego" o motywach kwadratów, trójkątów, kół i serc, z rozetami na osi sklepień i na podłuczach tęczy. Na środku sklepienia prezbiterium w okrągłym polu monogram "IHS" w promienistej glorii. Zakrystia i górne izby bez artykulacji. Dwie nisze szafkowe w zakrystii: w ścianie pd. z dwuskrzydłowym, drewnianym zamknięciem, w ścianie zach. z metalowymi drzwiczkami /licznik/. Mała prostokątna nisz za drzwiami na schody, wąska i wysoka nisz w pn.-zach. rogu pierwszej izby. Para małych nisz szafkowych po obu stronach wsch. okna drugiej izby - obie w ozdobnych, drewnianych obramieniach, trzecia mała w ścianie pd.

Wyposażenie: Ołtarz gł. z architektonicznym, drewnianym retabulum /1618 r./ na murowanej mensie, drugi ołtarz

Wkładkę założył: R. Zwierzchowski 1987-10-01

(imię, nazwisko, data)

BDZ Lublin

Miejsce przechowywania negatywów:

Jed. W.A. Olsztyn z. 135/S
OZ Graf. Z.P. Ostróda z. 676 n. 40 000

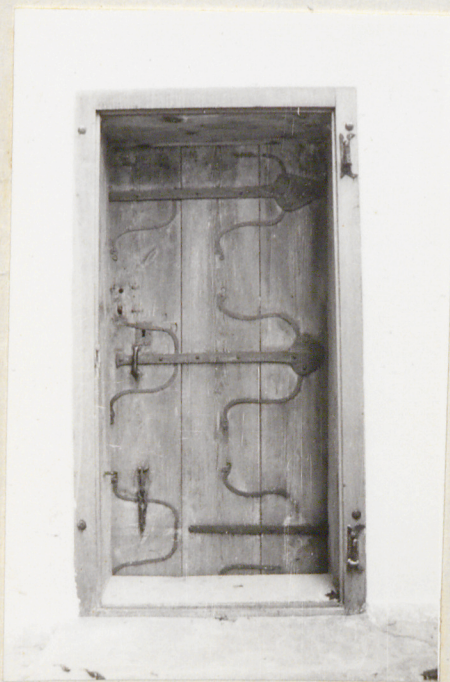
verté

Wzór ODZ 1978 r.

w formie stołu, drewniany /współcz./, organy małe w szafkowym prospekcie /czterogłosowe, 1935 r./, sofa gietta /współcz./ i obraz św. Antoni Padewski" w późnobarokowej ramie /I poł.XVIII w./ w pd. niszy prezbiterium trzy klęczniki /współcz./ stojący krucyfiks drewniany /współcz./, sześć rzędów krzeseł giętych /współcz./. W zakrystii : kominek niszowy murowany z rolwerkowym kartuszem w zwieńczeniu /I poł.XVII w./, obok w ścianie /pn./ niszowy lawaterz z kamienną misą o motywie lwiej głowy na froncie /I poł.XVII w./, dwa konfesjonały składane /współcz./, dwa neobarokowe świeczniki drewniane /XIX w.?/. W pierwszej izbie na piętrze: murowany kominek o profilowanej, ćwierćkolistej płycie paleniska, z ćwierćstożkową kapą w pn.-wsch. rogu. W drugiej izbie: przy wejściu kominek murowany z ćwierćkolistą płytą, parą kolumniekowych węgarów i półkoliście wykrojoną kapą o architektonicznym zwieńczeniu. Zachowane relikty kamiennego portalu /zwieńczenie, fradm.trzonu, głowice/.

Instalacje:elektryczna, odgromnikowa.

Figura murowana o formach eklektycznych, w kształcie prostopadłościennego słupa na cokole, z czterobocznym, arkadowym zwieńczeniem o namiotowym, lekko wklęsłym daszku. Naroża trzonu w formie wałków wspierających gzyms. Na bokach trzonu płytkie nisze i płyciny: dołem nisze o łuku odcinkowym, górą od frontu nisza o dwudzielnym łuku kotarowym, na bokach analogiczne płyciny - na wsch. płycinie krzyż epidemiczny. Powyżej kotarowe gzymsiki na wszystkich bokach. Cztery kolumnienki w narożach zwieńczenia. Pod gzymsiem wieńczącym mały fryz arkadkowy o motywie ostrołuku. Na cokole niewielka płyta z okolicznościową inskrypcją.



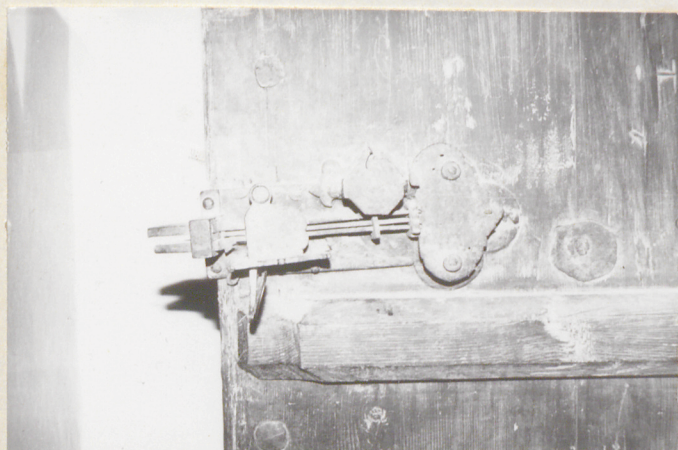
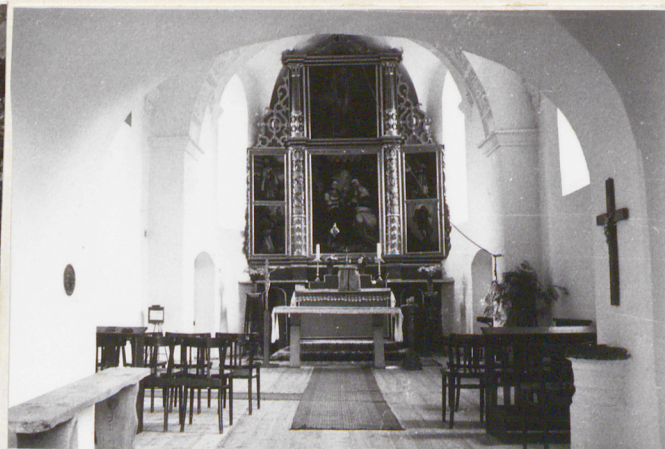
1. Miejscowość

KOMSKOWOLA

2. Obiekt (nazwa jak w karcie)

3. Zawartość wkładki (nazwa obiektu lub materiału uzupełniającego)

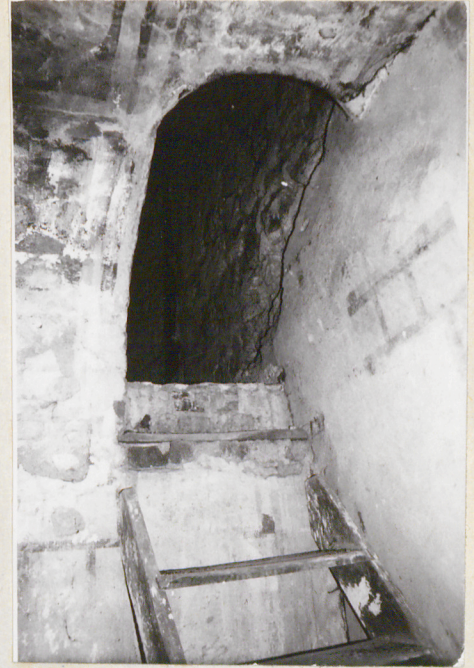
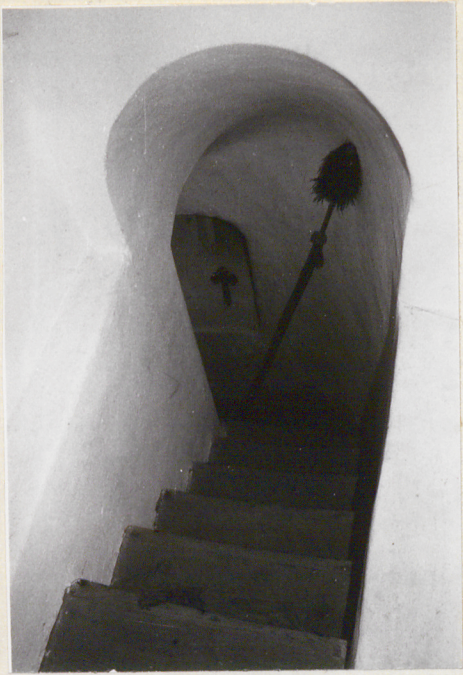
fotografie



Wkładkę załączył: R. Zwierzchowski, 1987-10-01
(imię, nazwisko, data)

Miejsce przechowywania negatywów: BDZ. Lublin

jed. W.A. Olsztyn z. 135/S
OZGraf. Z.P. Ostróda z. 676 n. 40 000



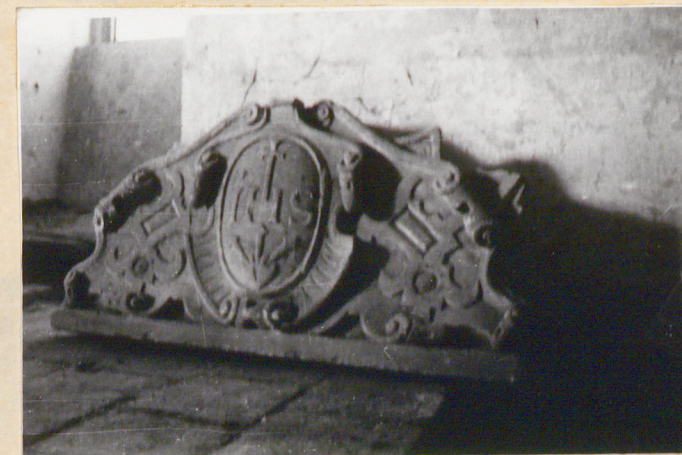
1. Miejscowość

KOŃSKOWOLA

2. Obiekt (nazwa jak w karcie)

3. Zawartość wkładki (nazwa obiektu lub materiału uzupełniającego)

fotografie



Wkładkę założył: R. Zwierzchowski, 1987-10-01

(imię, nazwisko, data)

Miejsce przechowywania negatywów: BDZ Lublin

OZGraf. Z.P. Ostróda zam. 699 nakł. 23.690

Wzór ODZ 1978 r.

